

鹏华弘康灵活配置混合型证券投资基金 2022 年第 1 季度报告

2022 年 3 月 31 日

基金管理人：鹏华基金管理有限公司

基金托管人：招商银行股份有限公司

报告送出日期：2022 年 4 月 21 日

§ 1 重要提示

基金管理人的董事会、董事保证本报告所载资料不存在虚假记载、误导性陈述或重大遗漏，并对其内容的真实性、准确性和完整性承担个别及连带的法律责任。

基金托管人招商银行股份有限公司根据本基金合同规定，于 2022 年 04 月 20 日复核了本报告中的财务指标、净值表现和投资组合报告等内容，保证复核内容不存在虚假记载、误导性陈述或者重大遗漏。

基金管理人承诺以诚实信用、勤勉尽责的原则管理和运用基金资产，但不保证基金一定盈利。

基金的过往业绩并不代表其未来表现。投资有风险，投资者在作出投资决策前应仔细阅读本基金的招募说明书及其更新。

本报告中财务资料未经审计。

本报告期自 2022 年 01 月 01 日起至 2022 年 03 月 31 日止。

§ 2 基金产品概况

基金简称	鹏华弘康混合
基金主代码	003411
基金运作方式	契约型开放式
基金合同生效日	2016 年 9 月 29 日
报告期末基金份额总额	217,503,766.45 份
投资目标	本基金在科学严谨的资产配置框架下，严选安全边际较高的股票、债券等投资标的，力争基金资产的保值增值。
投资策略	<p>1、资产配置策略 本基金将通过跟踪考量通常的宏观经济变量（包括 GDP 增长率、CPI 走势、M2 的绝对水平和增长率、利率水平与走势等）以及各项国家政策（包括财政、税收、货币、汇率政策等），并结合美林时钟等科学严谨的资产配置模型，动态评估不同资产大类在不同时期的投资价值及其风险收益特征，追求股票、债券和货币等大类资产的灵活配置和稳健收益。</p> <p>2、股票投资策略 本基金通过自上而下及自下而上相结合的方法挖掘优质的上市公司，严选其中安全边际较高的个股构建投资组合：自上而下地分析行业的成长前景、行业结构、商业模式、竞争要素等分析把握其投资机会；自下而上地评判企业的产品、核心竞争力、管理层、治理结构等；并结合企业基本面和估值水平进行综合的研判，严选安全边际较高的个股，力争实现组合的保值增值。（1）自上而下的行业遴选 本基金将自上而下地进行行业遴选，重点关注行业增长前景、行业利润前景和行业成功</p>

要素。对行业增长前景，主要分析行业的外部发展环境、行业的生命周期以及行业波动与经济周期的关系等；对行业利润前景，主要分析行业结构，特别是业内竞争的方式、业内竞争的激烈程度、以及业内厂商的谈判能力等。基于对行业结构的分析形成对业内竞争的关键成功要素的判断，为预测企业经营环境的变化建立起扎实的基础。

(2) 自下而上的个股选择 本基金主要从两方面进行自下而上的个股选择：一方面是竞争力分析，通过对公司竞争策略和核心竞争力的分析，选择具有可持续竞争优势的上市公司或未来具有广阔成长空间的公司。就公司竞争策略，基于行业分析的结果判断策略的有效性、策略的实施支持和策略的执行成果；就核心竞争力，分析公司的现有核心竞争力，并判断公司能否利用现有的资源、能力和定位取得可持续竞争优势。另一方面是管理层分析，在国内监管体系落后、公司治理结构不完善的基础上，上市公司的命运对管理团队的依赖度大大增加。本基金将着重考察公司的管理层以及管理制度。

(3) 综合研判 本基金在自上而下和自下而上的基础上，结合估值分析，严选安全边际较高的个股，力争实现组合的保值增值。通过对估值方法的选择和估值倍数的比较，选择股价相对低估的股票。就估值方法而言，基于行业的特点确定对股价最有影响力的关键估值方法（包括 PE、PEG、PB、PS、EV/EBITDA 等）；就估值倍数而言，通过业内比较、历史比较和成长性分析，确定具有上升基础的股价水平。

3、债券投资策略 本基金债券投资将采取久期策略、收益率曲线策略、骑乘策略、息差策略、个券选择策略、信用策略、中小企业私募债投资策略等积极投资策略，灵活地调整组合的券种搭配，精选安全边际较高的个券，力争实现组合的保值增值。

(1) 久期策略 久期管理是债券投资的重要考量因素，本基金将采用以“目标久期”为中心、自上而下的组合久期管理策略。

(2) 收益率曲线策略 收益率曲线的形状变化是判断市场整体走向的一个重要依据，本基金将据此调整组合长、中、短期债券的搭配，并进行动态调整。

(3) 骑乘策略 本基金将采用基于收益率曲线分析对债券组合进行适时调整的骑乘策略，以达到增强组合的持有期收益的目的。

(4) 息差策略 本基金将采用息差策略，以达到更好地利用杠杆放大债券投资的收益的目的。

(5) 个券选择策略 本基金将根据单个债券到期收益率相对于市场收益率曲线的偏离程度，结合信用等级、流动性、选择权条款、税赋特点等因素，确定其投资价值，选择定价合理或价值被低估的债券进行投资。

(6) 信用策略 本基金通过主动承担适度的信用风险来获取信用溢价，根据内、外部信用评级结果，结合对类似债券信用利差的分析以及对未来

	信用利差走势的判断，选择信用利差被高估、未来信用利差可能下降的信用债进行投资。（7）中小企业私募债投资策略 中小企业私募债券是在中国境内以非公开方式发行和转让，约定在一定期限还本付息的公司债券。由于其非公开性及条款可协商性，普遍具有较高收益。本基金将深入研究发行人资信及公司运营情况，合理合规合格地进行中小企业私募债券投资。本基金在投资过程中密切监控债券信用等级或发行人信用等级变化情况，尽力规避风险，并获取超额收益。4、资产支持证券的投资策略 本基金将综合运用战略资产配置和战术资产配置进行资产支持证券的投资组合管理，并根据信用风险、利率风险和流动性风险变化积极调整投资策略，严格遵守法律法规和基金合同的约定，在保证本金安全和基金资产流动性的基础上获得稳定收益。	
业绩比较基准	中证综合债指数收益率×90%+沪深 300 指数收益率×10%	
风险收益特征	本基金属于混合型基金，其预期的风险和收益高于货币市场基金、债券基金，低于股票型基金，属于证券投资基金中中高风险、中高预期收益的品种。	
基金管理人	鹏华基金管理有限公司	
基金托管人	招商银行股份有限公司	
下属分级基金的基金简称	鹏华弘康混合 A	鹏华弘康混合 C
下属分级基金的交易代码	003411	003412
报告期末下属分级基金的份额总额	910,549.84 份	216,593,216.61 份
下属分级基金的风险收益特征	风险收益特征同上	风险收益特征同上

注：无。

§ 3 主要财务指标和基金净值表现

3.1 主要财务指标

单位：人民币元

主要财务指标	报告期（2022 年 1 月 1 日-2022 年 3 月 31 日）	
	鹏华弘康混合 A	鹏华弘康混合 C
1. 本期已实现收益	12,748.93	4,328,616.35
2. 本期利润	10,866.07	4,158,131.37
3. 加权平均基金份额本期利润	0.0110	0.0118
4. 期末基金资产净值	1,235,029.96	281,913,700.64
5. 期末基金份额净值	1.3564	1.3016

注：1. 本期已实现收益指基金本期利息收入、投资收益、其他收入（不含公允价值变动收益）扣除相关费用后的余额，本期利润为本期已实现收益加上本期公允价值变动收益等未实现收益。

2. 所述基金业绩指标不包括持有人认购或交易基金的各项费用（例如，开放式基金的申购费

回费、基金转换费等), 计入费用后实际收益水平要低于所列数字。

3.2 基金净值表现

3.2.1 基金份额净值增长率及其与同期业绩比较基准收益率的比较

鹏华弘康混合 A

阶段	净值增长率①	净值增长率标准差②	业绩比较基准收益率③	业绩比较基准收益率标准差④	①-③	②-④
过去三个月	0.80%	0.02%	-0.83%	0.16%	1.63%	-0.14%
过去六个月	1.59%	0.02%	0.46%	0.13%	1.13%	-0.11%
过去一年	3.22%	0.02%	2.81%	0.12%	0.41%	-0.10%
过去三年	10.52%	0.03%	12.99%	0.13%	-2.47%	-0.10%
过去五年	35.18%	0.48%	24.95%	0.13%	10.23%	0.35%
自基金合同生效起至今	35.64%	0.46%	24.13%	0.13%	11.51%	0.33%

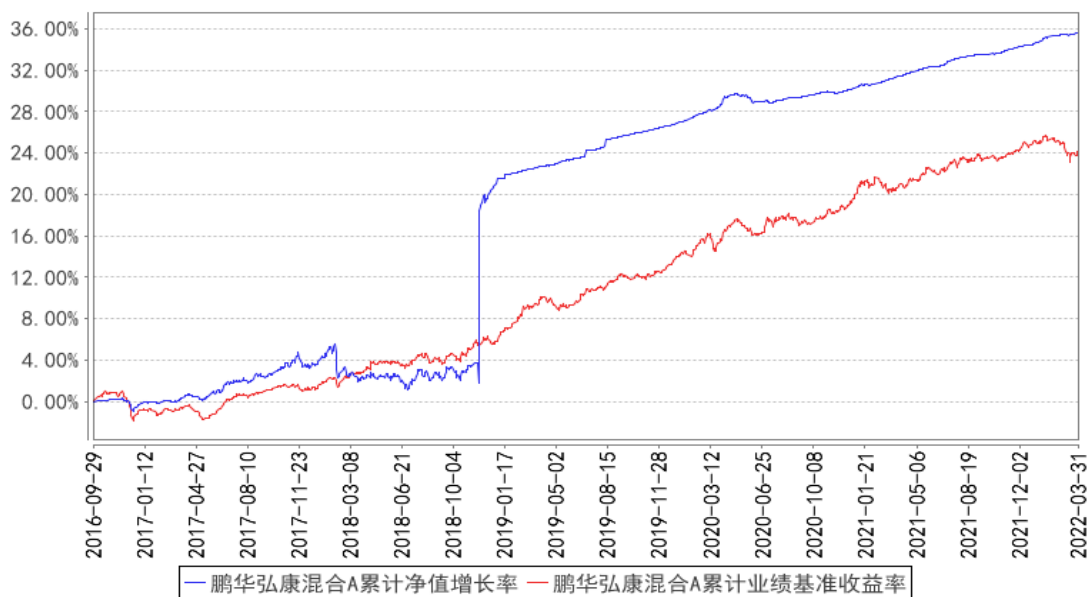
鹏华弘康混合 C

阶段	净值增长率①	净值增长率标准差②	业绩比较基准收益率③	业绩比较基准收益率标准差④	①-③	②-④
过去三个月	0.77%	0.02%	-0.83%	0.16%	1.60%	-0.14%
过去六个月	1.54%	0.02%	0.46%	0.13%	1.08%	-0.11%
过去一年	3.12%	0.02%	2.81%	0.12%	0.31%	-0.10%
过去三年	9.06%	0.02%	12.99%	0.13%	-3.93%	-0.11%
过去五年	29.89%	0.49%	24.95%	0.13%	4.94%	0.36%
自基金合同生效起至今	30.16%	0.47%	24.13%	0.13%	6.03%	0.34%

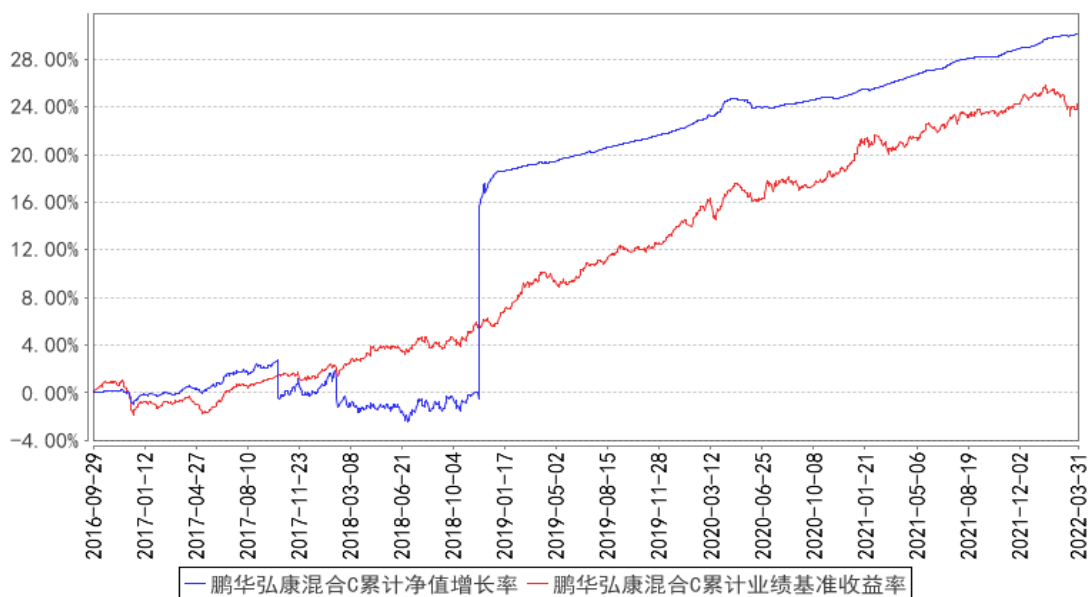
注：业绩比较基准=中证综合债指数收益率×90%+沪深 300 指数收益率×10%

3.2.2 自基金合同生效以来基金累计净值增长率变动及其与同期业绩比较基准收益率变动的比较

鹏华弘康混合A累计净值增长率与同期业绩比较基准收益率的历史走势对比图



鹏华弘康混合C累计净值增长率与同期业绩比较基准收益率的历史走势对比图



注：1、本基金基金合同于 2016 年 09 月 29 日生效。2、截至建仓期结束，本基金的各项投资比例已达到基金合同中规定的各项比例。

3.3 其他指标

注：无。

§ 4 管理人报告

4.1 基金经理（或基金经理小组）简介

姓名	职务	任本基金的基金经理期限		证券从业年限	说明
		任职日期	离任日期		

王康佳	基金经理	2021-10-27	-	5 年	王康佳女士，国籍中国，金融硕士，5 年证券从业经验。2017 年 07 月加盟鹏华基金管理有限公司，历任固定收益部助理债券研究员、债券研究员，现金投资部高级债券研究员、基金经理助理。现任职于现金投资部，从事投研相关工作。2021 年 06 月至今担任鹏华稳利短债债券型证券投资基金基金经理，2021 年 08 月至今担任鹏华中短债 3 个月定期开放债券型证券投资基金基金经理，2021 年 10 月至今担任鹏华弘康灵活配置混合型证券投资基金基金经理，2021 年 12 月至今担任鹏华稳瑞中短债债券型证券投资基金基金经理，王康佳女士具备基金从业资格。本报告期内本基金基金经理未发生变动。
-----	------	------------	---	-----	---

注：1. 任职日期和离任日期均指公司作出决定后正式对外公告之日；担任新成立基金基金经理的，任职日期为基金合同生效日。

2. 证券从业的含义遵从行业协会关于从业人员资格管理办法的相关规定。

4.1.1 期末兼任私募资产管理计划投资经理的基金经理同时管理的产品情况

注：无。

4.2 管理人对报告期内本基金运作合规守信情况的说明

报告期内，本基金管理人严格遵守《证券投资基金法》等法律法规、中国证监会的有关规定以及基金合同的约定，本着诚实守信、勤勉尽责的原则管理和运作基金资产，在严格控制风险的基础上，为基金份额持有人谋求最大利益。本报告期内，本基金运作合规，因市场波动等被动原因存在本基金投资比例不符合基金合同要求的情形，本基金管理人严格按照基金合同的约定及时进行了调整，不存在违反基金合同和损害基金份额持有人利益的行为。

4.3 公平交易专项说明

4.3.1 公平交易制度的执行情况

报告期内，本基金管理人严格执行公平交易制度，确保不同投资组合在研究、交易、分配等各环节得到公平对待。

4.3.2 异常交易行为的专项说明

报告期内，本基金未发生违法违规且对基金财产造成损失的异常交易行为。本报告期内未发生基金管理人管理的所有投资组合参与的交易所公开竞价同日反向交易成交较少的单边交易量超

过该证券当日成交量的 5%的情况。

4.4 报告期内基金的投资策略和运作分析

2022 年一季度，宽货币与宽信用交织，债券市场整体呈现震荡态势，1 年、10 年国开分别下行 3BP、4.5BP，3 年、5 年国开分别上行 5BP、1.5BP，1 年 AAA 短融下行 6BP，3 年 AAA 中票上行 17BP。具体来看，年初宽货币预期升温，随后 1 月中旬 MLF 调降 10BP，收益率持续下行，曲线呈现牛陡形态；春节后，1 月 PMI 和社融数据均超预期，多地下调房贷按揭利率，宽信用预期发酵，长端收益率快速上行，2 月下旬财政支出偏慢，资金阶段性紧张，引发货币政策收紧预期，中短端收益率迅速上行，曲线呈现熊平形态；3 月第一周收益率延续调整态势，直到 2 月社融公布不及预期以及各地奥密克戎疫情开始发酵后，宽货币预期强于宽信用预期，收益率逐渐企稳并在 3 月中下旬开始震荡下行，收益率基本回到年初位置。

本组合一季度灵活调整杠杆和久期，1 月参与利率债和存单交易，组合维持偏长久期和中高杠杆运作，2 月上旬逐步止盈，组合进入防守状态，3 月下旬参与利率债交易，久期和杠杆有所抬升，组合净值整体表现较为稳健。

4.5 报告期内基金的业绩表现

本报告期 A 类份额净值增长率为 0.80%，同期业绩比较基准增长率为-0.83%，C 类份额净值增长率为 0.77%，同期业绩比较基准增长率为-0.83%。

4.6 报告期内基金持有人数或基金资产净值预警说明

无。

§ 5 投资组合报告

5.1 报告期末基金资产组合情况

序号	项目	金额（元）	占基金总资产的比例（%）
1	权益投资	-	-
	其中：股票	-	-
2	基金投资	-	-
3	固定收益投资	283,384,582.13	92.86
	其中：债券	283,384,582.13	92.86
	资产支持证券	-	-
4	贵金属投资	-	-
5	金融衍生品投资	-	-
6	买入返售金融资产	17,006,118.52	5.57
	其中：买断式回购的买入返售金融资产	-	-

7	银行存款和结算备付金合计	3,019,778.60	0.99
8	其他资产	1,775,848.06	0.58
9	合计	305,186,327.31	100.00

5.2 报告期末按行业分类的股票投资组合

5.2.1 报告期末按行业分类的境内股票投资组合

注：无。

5.2.2 报告期末按行业分类的港股通投资股票投资组合

注：无。

5.3 期末按公允价值占基金资产净值比例大小排序的股票投资明细

5.3.1 报告期末按公允价值占基金资产净值比例大小排序的前十名股票投资明细

注：无。

5.4 报告期末按债券品种分类的债券投资组合

序号	债券品种	公允价值（元）	占基金资产净值比例（%）
1	国家债券	-	-
2	央行票据	-	-
3	金融债券	20,265,646.57	7.16
	其中：政策性金融债	20,265,646.57	7.16
4	企业债券	-	-
5	企业短期融资券	191,579,027.01	67.66
6	中期票据	71,539,908.55	25.27
7	可转债（可交换债）	-	-
8	同业存单	-	-
9	其他	-	-
10	合计	283,384,582.13	100.08

5.5 报告期末按公允价值占基金资产净值比例大小排序的前五名债券投资明细

序号	债券代码	债券名称	数量（张）	公允价值（元）	占基金资产净值比例（%）
1	012105514	21 新郑投资 SCP001	200,000	20,238,246.58	7.15
2	042100168	21 高淳经开 CP003	100,000	10,426,468.49	3.68
3	101901200	19 咸宁高新 MTN001	100,000	10,396,616.44	3.67
4	102000979	20 华润租赁 MTN001	100,000	10,254,675.62	3.62
5	012103383	21 渝惠通 SCP001	100,000	10,191,550.68	3.60

5.6 报告期末按公允价值占基金资产净值比例大小排序的前十名资产支持证券投资 明细

注：无。

5.7 报告期末按公允价值占基金资产净值比例大小排序的前五名贵金属投资明细

注：无。

5.8 报告期末按公允价值占基金资产净值比例大小排序的前五名权证投资明细

注：无。

5.9 报告期末本基金投资的股指期货交易情况说明

5.9.1 报告期末本基金投资的股指期货持仓和损益明细

注：本基金基金合同的投资范围尚未包含股指期货投资。

5.9.2 本基金投资股指期货的投资政策

本基金基金合同的投资范围尚未包含股指期货投资。

5.10 报告期末本基金投资的国债期货交易情况说明

5.10.1 本期国债期货投资政策

本基金基金合同的投资范围尚未包含国债期货投资。

5.10.2 报告期末本基金投资的国债期货持仓和损益明细

注：本基金基金合同的投资范围尚未包含国债期货投资。

5.10.3 本期国债期货投资评价

本基金基金合同的投资范围尚未包含国债期货投资。

5.11 投资组合报告附注

5.11.1 本基金投资的前十名证券的发行主体本期是否出现被监管部门立案调查，或在报告编制日前一年内受到公开谴责、处罚的情形

国家开发银行在报告编制日前一年内受到中国银行保险监督管理委员会的处罚。以上证券的投资已执行内部严格的投资决策流程，符合法律法规和公司制度的规定。

5.11.2 基金投资的前十名股票是否超出基金合同规定的备选股票库

本基金投资的前十名证券没有超出基金合同规定的证券备选库。

5.11.3 其他资产构成

序号	名称	金额（元）
1	存出保证金	-
2	应收证券清算款	-
3	应收股利	-
4	应收利息	-
5	应收申购款	1,775,848.06
6	其他应收款	-
7	其他	-
8	合计	1,775,848.06

5.11.4 报告期末持有的处于转股期的可转换债券明细

注：无。

5.11.5 报告期末前十名股票中存在流通受限情况的说明

注：无。

5.11.6 投资组合报告附注的其他文字描述部分

由于四舍五入的原因，投资组合报告中数字分项之和与合计项之间可能存在尾差。

§ 6 开放式基金份额变动

单位：份

项目	鹏华弘康混合 A	鹏华弘康混合 C
报告期期初基金份额总额	1,091,355.11	427,583,331.46
报告期期间基金总申购份额	78,349.92	309,100,516.74
减：报告期期间基金总赎回份额	259,155.19	520,090,631.59
报告期期间基金拆分变动份额（份额减少以“-”填列）	-	-
报告期期末基金份额总额	910,549.84	216,593,216.61

§ 7 基金管理人运用固有资金投资本基金情况

7.1 基金管理人持有本基金份额变动情况

注：无。

7.2 基金管理人运用固有资金投资本基金交易明细

注：无。

§ 8 影响投资者决策的其他重要信息

8.1 报告期内单一投资者持有基金份额比例达到或超过 20%的情况

注：无。

8.2 影响投资者决策的其他重要信息

无。

§ 9 备查文件目录

9.1 备查文件目录

- (一) 《鹏华弘康灵活配置混合型证券投资基金基金合同》；
- (二) 《鹏华弘康灵活配置混合型证券投资基金托管协议》；
- (三) 《鹏华弘康灵活配置混合型证券投资基金 2022 年第 1 季度报告》（原文）。

9.2 存放地点

深圳市福田区福华三路 168 号深圳国际商会中心第 43 层鹏华基金管理有限公司。

9.3 查阅方式

投资者可在基金管理人营业时间内免费查阅，也可按工本费购买复印件，或通过本基金管理人网站（<http://www.phfund.com.cn>）查阅。

投资者对本报告书如有疑问，可咨询本基金管理人鹏华基金管理有限公司，本公司已开通客户服务系统，咨询电话：4006788999。

鹏华基金管理有限公司

2022 年 4 月 21 日