

鹏华中债-0-3年AA+优选信用债指数证券  
投资基金  
2022年第1季度报告

2022年3月31日

基金管理人：鹏华基金管理有限公司

基金托管人：中国民生银行股份有限公司

报告送出日期：2022年4月21日

## § 1 重要提示

基金管理人的董事会、董事保证本报告所载资料不存在虚假记载、误导性陈述或重大遗漏，并对其内容的真实性、准确性和完整性承担个别及连带的法律责任。

基金托管人中国民生银行股份有限公司根据本基金合同规定，于2022年04月20日复核了本报告中的财务指标、净值表现和投资组合报告等内容，保证复核内容不存在虚假记载、误导性陈述或者重大遗漏。

基金管理人承诺以诚实信用、勤勉尽责的原则管理和运用基金资产，但不保证基金一定盈利。

基金的过往业绩并不代表其未来表现。投资有风险，投资者在作出投资决策前应仔细阅读本基金的招募说明书及其更新。

本报告中财务资料未经审计。

本报告期自2022年01月01日起至2022年03月31日止。

## § 2 基金产品概况

基金简称	鹏华中债-0-3年AA+优选信用债指数
基金主代码	009742
基金运作方式	契约型开放式
基金合同生效日	2020年9月23日
报告期末基金份额总额	100,299.07份
投资目标	本基金通过指数化投资，争取在扣除各项费用之前获得与标的指数相似的总回报，追求跟踪偏离度及跟踪误差的最小化。
投资策略	1、债券指数化投资策略 本基金为指数基金，主要采用抽样复制和动态最优化的方法，投资于标的指数中具有代表性和流动性的成份券和备选成份券，或选择非成份券作为替代，构造与标的指数风险收益特征相似的资产组合，以实现对标指数的有效跟踪。在正常市场情况下，本基金力争追求日均跟踪偏离度的绝对值不超过0.35%，将年化跟踪误差控制在4%以内。如因标的指数编制规则调整等其他原因，导致基金跟踪偏离度和跟踪误差超过了上述范围，基金管理人应采取合理措施，避免跟踪误差进一步扩大。 2、其他债券投资策略 对于非成份券的债券，本基金综合运用久期调整、收益率曲线策略、类属配置等组合管理手段进行日常管理。另外，本基金债券投资将适当运用杠杆策略，通过债券回购融入资金，然后买入收益率更高的债券以获得收益。（1）久期管理策略是根据对宏观经济环境、利率水平预期等

	<p>因素，确定组合的整体久期，有效控制基金资产风险。</p> <p>(2) 收益率曲线策略是指在确定组合久期以后，根据收益率曲线的形态特征进行利率期限结构管理，确定组合期限结构的分布方式，合理配置不同期限品种的配置比例。</p> <p>(3) 类属配置包括现金、不同类型固定收益品种之间的配置。在确定组合久期和期限结构分布的基础上，根据各品种的流动性、收益性以及信用风险等确定各子类资产的配置权重，即确定债券、存款、回购以及现金等资产的比例。</p> <p>3、资产支持证券投资策略 对于资产支持证券，本基金将综合考虑市场利率、发行条款、支持资产的构成和质量等因素，研究资产支持证券的收益和风险匹配情况，在严格控制风险的基础上选择投资对象，追求稳定收益。</p> <p>4、衍生品投资策略 本基金可根据风险管理的原则，充分考虑国债期货的流动性和风险收益特征，在风险可控的前提下，适度参与国债期货投资。</p> <p>未来，如法律法规或监管机构允许基金投资于其他与利率、标的指数、标的指数成份券或构成基金组合的非成份券相关的衍生工具，如远期、掉期、期权等，以及其他投资品种的，基金管理人在履行适当程序后，可以将其纳入本基金的投资范围，并更新和丰富基金投资策略。基金衍生品投资的目的是使基金的投资组合更紧密地跟踪标的指数或复制标的指数的相关重要特征，以便更好地实现基金的投资目标。基金的衍生品投资只能用于风险对冲而不能用于投机。</p>	
业绩比较基准	中债-0-3年AA+优选信用债指数收益率×95%+银行活期存款利率(税后)×5%	
风险收益特征	本基金属于债券型基金，其预期的收益与风险低于股票型基金、混合型基金，高于货币市场基金。本基金为指数型基金，具有与标的指数以及标的指数所代表的债券市场相似的风险收益特征。	
基金管理人	鹏华基金管理有限公司	
基金托管人	中国民生银行股份有限公司	
下属分级基金的基金简称	鹏华中债-0-3年AA+优选指数A	鹏华中债-0-3年AA+优选指数C
下属分级基金的交易代码	009742	009743
报告期末下属分级基金的份额总额	50,843.40份	49,455.67份
下属分级基金的风险收益特征	风险收益特征同上	风险收益特征同上

注：无。

### § 3 主要财务指标和基金净值表现

#### 3.1 主要财务指标

单位：人民币元

主要财务指标	报告期(2022年1月1日-2022年3月31日)
--------	---------------------------

	鹏华中债-0-3年AA+优选指数A	鹏华中债-0-3年AA+优选指数C
1. 本期已实现收益	-553.09	-532.31
2. 本期利润	-553.09	-532.31
3. 加权平均基金份额本期利润	-0.0097	-0.0100
4. 期末基金资产净值	51,036.80	49,416.81
5. 期末基金份额净值	1.0038	0.9992

注：1. 本期已实现收益指基金本期利息收入、投资收益、其他收入（不含公允价值变动收益）扣除相关费用后的余额，本期利润为本期已实现收益加上本期公允价值变动收益等未实现收益。

2. 所述基金业绩指标不包括持有人认购或交易基金的各项费用（例如，开放式基金的申购赎回费、基金转换费等），计入费用后实际收益水平要低于所列数字。

### 3.2 基金净值表现

#### 3.2.1 基金份额净值增长率及其与同期业绩比较基准收益率的比较

鹏华中债-0-3年AA+优选指数A

阶段	净值增长率①	净值增长率标准差②	业绩比较基准收益率③	业绩比较基准收益率标准差④	①-③	②-④
过去三个月	-0.97%	0.01%	0.67%	0.02%	-1.64%	-0.01%
过去六个月	-1.61%	0.02%	1.69%	0.02%	-3.30%	0.00%
过去一年	-1.44%	0.01%	3.82%	0.02%	-5.26%	-0.01%
自基金合同生效起至今	1.82%	0.11%	5.92%	0.02%	-4.10%	0.09%

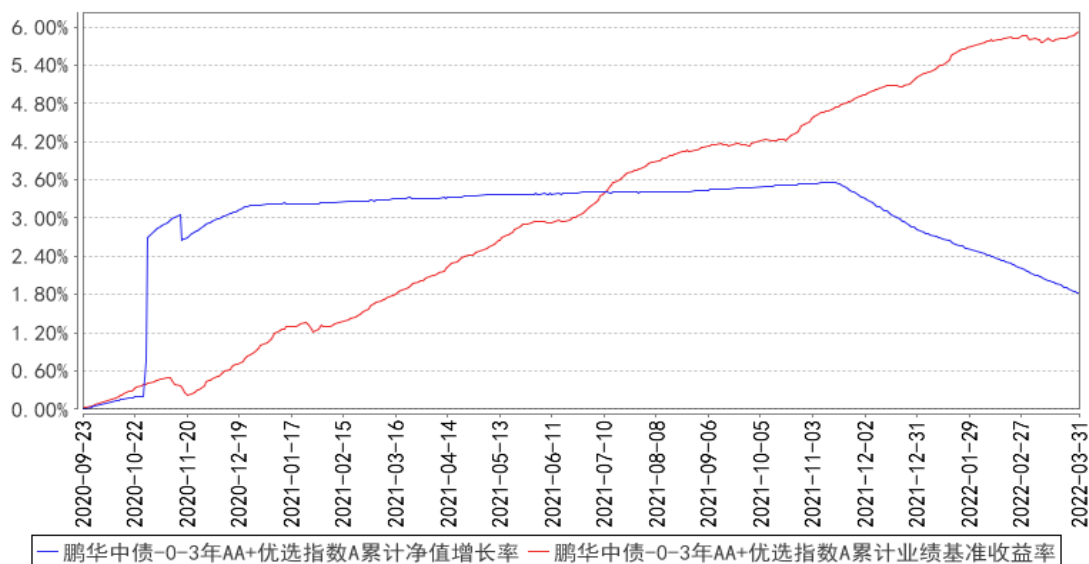
鹏华中债-0-3年AA+优选指数C

阶段	净值增长率①	净值增长率标准差②	业绩比较基准收益率③	业绩比较基准收益率标准差④	①-③	②-④
过去三个月	-0.99%	0.01%	0.67%	0.02%	-1.66%	-0.01%
过去六个月	-1.66%	0.02%	1.69%	0.02%	-3.35%	0.00%
过去一年	-1.56%	0.01%	3.82%	0.02%	-5.38%	-0.01%
自基金合同生效起至今	1.02%	0.11%	5.92%	0.02%	-4.90%	0.09%

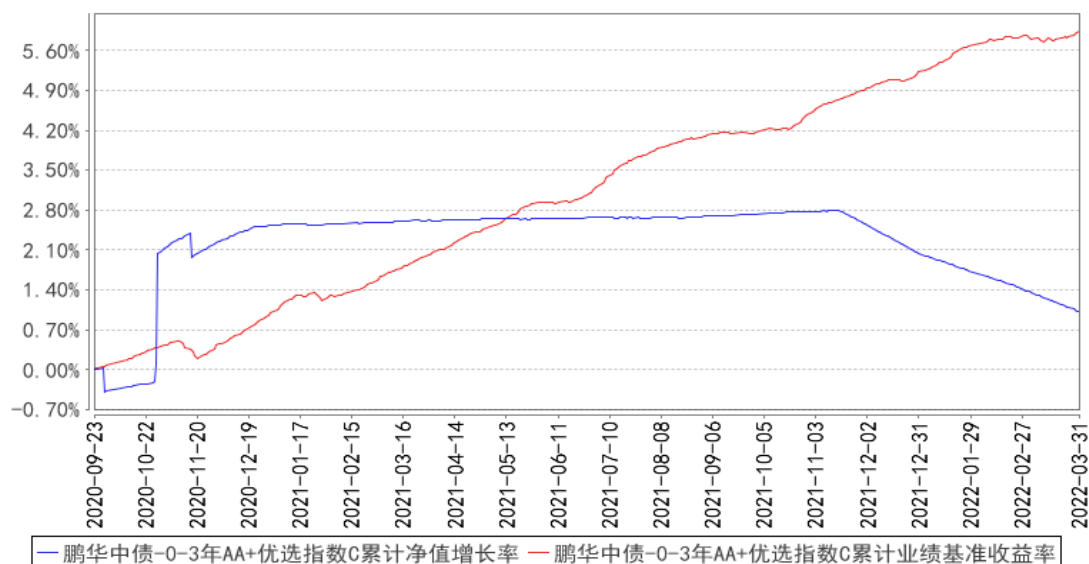
注：业绩比较基准=中债-0-3年AA+优选信用债指数收益率×95%+银行活期存款利率（税后）×5%

### 3.2.2 自基金合同生效以来基金累计净值增长率变动及其与同期业绩比较基准收益率变动的比较

鹏华中债-0-3年AA+优选指数A累计净值增长率与同期业绩比较基准收益率的历史走势对比图



鹏华中债-0-3年AA+优选指数C累计净值增长率与同期业绩比较基准收益率的历史走势对比图



注：1、本基金基金合同于 2020 年 09 月 23 日生效。2、截至建仓期结束，本基金的各项投资比例已达到基金合同中规定的各项比例。

### 3.3 其他指标

注：无。

## § 4 管理人报告

## 4.1 基金经理（或基金经理小组）简介

姓名	职务	任本基金的基金经理期限		证券从业年限	说明
		任职日期	离任日期		
李振宇	基金经理	2020-09-23	2022-01-28	10年	李振宇先生，国籍中国，经济学硕士，10年证券从业经验。曾任银华基金管理有限公司固定收益部基金经理助理，从事债券投资研究工作；2016年8月加盟鹏华基金管理有限公司，历任固定收益部投资经理，公募债券投资部副总经理/基金经理，债券投资一部副总经理/基金经理；2016年12月至2022年01月担任鹏华丰盈债券型证券投资基金基金经理，2016年12月至2018年07月担任鹏华丰惠债券型证券投资基金基金经理，2017年02月至2018年07月担任鹏华可转债债券型证券投资基金基金经理，2017年05月至2022年01月担任鹏华丰康债券型证券投资基金基金经理，2017年05月至2019年06月担任鹏华金城保本混合型证券投资基金基金经理，2018年06月至2019年10月担任鹏华尊享6个月定期开放债券型发起式证券投资基金基金经理，2018年06月至2019年10月担任鹏华安益增强混合型证券投资基金基金经理，2018年12月至2019年12月担任鹏华丰华债券型证券投资基金基金经理，2019年03月至2022年01月担任鹏华中债1-3年国开行债券指数证券投资基金基金经理，2019年05月至2022年01月担任鹏华9-10年利率债债券型发起式证券投资基金基金经理，2019年06月至2019年06月担任鹏华金城灵活配置混合型证券投资基金基金经理，2019年06月至2020年10月担任鹏华尊诚3个月定期开放债券型发起式证券投资基金基金经理，2019年08月至2021年03月担任鹏华金利债券型证券投资基金基金经理，2019年08月至2022年01月担任鹏华中证5年期地方政府债交易型开放式指数证券投资基金基金经理，2019年09月至2022年01月担任鹏华丰鑫债券型证券投资基金基金经理，2019年12月至2022年01月担任鹏华0-5年利率债债券型发起式证券投资基金基金经理，2020年04月至2022年

				01月担任鹏华中债3-5年国开行债券指数证券投资基金基金经理,2020年07月至2022年01月担任鹏华中证0-4年期地方政府债交易型开放式指数证券投资基金基金经理,2020年08月至2022年01月担任鹏华中债1-3年农发行债券指数证券投资基金基金经理,2020年09月至2022年01月担任鹏华中债-市场隐含评级AAA信用债(1-3年)指数证券投资基金基金经理,2020年09月至2022年01月担任鹏华中债-0-3年AA+优选信用债指数证券投资基金基金经理,李振宇先生具备基金从业资格。本报告期内本基金基金经理发生变动,增聘张佳蕾为本基金经理,李振宇、张丽娟不再担任本基金基金经理。
张佳蕾	基金经理	2022-01-28	-	13年 张佳蕾女士,国籍中国,理学硕士,13年证券从业经验。曾任德勤会计师事务所(伦敦)企业风险管理咨询师,大成基金管理有限公司交易员及研究员。2017年8月加盟鹏华基金管理有限公司,现担任现金投资部副总经理/基金经理。2018年10月至今担任鹏华货币市场证券投资基金基金经理,2018年10月至今担任鹏华兴鑫宝货币市场基金基金经理,2019年12月至今担任鹏华添利交易型货币市场基金基金经理,2019年12月至今担任鹏华增值宝货币市场基金基金经理,2020年06月至今担任鹏华中短债3个月定期开放债券型证券投资基金基金经理,2021年06月至今担任鹏华稳泰30天滚动持有债券型证券投资基金基金经理,2022年01月至今担任鹏华中债-市场隐含评级AAA信用债(1-3年)指数证券投资基金基金经理,2022年01月至今担任鹏华中债1-3年国开行债券指数证券投资基金基金经理,2022年01月至今担任鹏华9-10年利率债债券型发起式证券投资基金基金经理,2022年01月至今担任鹏华中债-0-3年AA+优选信用债指数证券投资基金基金经理,张佳蕾女士具备基金从业资格。本报告期内本基金基金经理发生变动,增聘张佳蕾为本基金经理,李振宇不再担任本基金基金经理。

注：1. 任职日期和离任日期均指公司作出决定后正式对外公告之日；担任新成立基金基金经理

的，任职日期为基金合同生效日。

2. 证券从业的含义遵从行业协会关于从业人员资格管理办法的相关规定。

#### 4.1.1 期末兼任私募资产管理计划投资经理的基金经理同时管理的产品情况

注：无。

#### 4.2 管理人对报告期内本基金运作合规守信情况的说明

报告期内，本基金管理人严格遵守《证券投资基金法》等法律法规、中国证监会的有关规定以及基金合同的约定，本着诚实守信、勤勉尽责的原则管理和运作基金资产，在严格控制风险的基础上，为基金份额持有人谋求最大利益。本报告期内，本基金运作合规，因市场波动等被动原因存在本基金投资比例不符合基金合同要求的情形，本基金管理人严格按照基金合同的约定及时进行了调整，不存在违反基金合同和损害基金份额持有人利益的行为。

#### 4.3 公平交易专项说明

##### 4.3.1 公平交易制度的执行情况

报告期内，本基金管理人严格执行公平交易制度，确保不同投资组合在研究、交易、分配等各环节得到公平对待。

##### 4.3.2 异常交易行为的专项说明

报告期内，本基金未发生违法违规且对基金财产造成损失的异常交易行为。本报告期内未发生基金管理人管理的所有投资组合参与的交易所公开竞价同日反向交易成交较少的单边交易量超过该证券当日成交量的 5%的情况。

#### 4.4 报告期内基金的投资策略和运作分析

报告期内，国内外疫情持续，地缘政治冲突升级，经济发展面临需求收缩、供给冲击、预期转弱三重压力，政府工作报告明确了 5.5%左右的 GDP 年度增长目标，稳增长基调下政策较为积极。货币政策方面，稳健的货币政策灵活适度，发挥总量和结构双重功能，1月中旬下调公开市场操作利率 10bp；财政政策方面，一季度地方债发行进度较快，国常会要求今年专项债下达的额度 9 月底前发行完毕，地方债发行节奏整体前置；房地产方面，六部委积极表态维稳，各地陆续出现政策边际放松提振需求；基本面磨底情况下疫情超预期爆发打断稳增长节奏，需求恢复受阻。流动性方面，央行维持流动性合理充裕，资金中枢稳定。1月降息 10bp 及央行对“充足发力，把货币政策工具箱开得再大一些，保持总量稳定，避免信贷塌方”表述下，市场对货币宽松周期预期升温，利率快速下行，1月末信贷调查数据偏强，市场利率震荡磨底，2月中旬金融数据公布，稳



增长效果显著，利率上行，3月中旬金融数据偏弱但经济数据偏强，市场预期分歧加大，债市利率呈震荡走势。3月下旬上海疫情爆发程度持续超预期，叠加资金预期仍然乐观，稳增长效果较弱预期升温情况下，利率快速下行。报告期间10年期国债收益率上行1.24BP，10年期国开债收益率下行4.46BP；3年期AAA、AA+中票收益率分别上行16.81BP、15.83BP。

#### 4.5 报告期内基金的业绩表现

截至本报告期末，本报告期A类份额净值增长率为-0.97%，同期业绩比较基准增长率为0.67%，C类份额净值增长率为-0.99%，同期业绩比较基准增长率为0.67%。

#### 4.6 报告期内基金持有人数或基金资产净值预警说明

本报告期内，本基金存在连续六十个工作日出现基金资产净值低于五千万元的情形，本基金管理人及相关机构正在就可行的解决方案进行探讨论证。

本基金自2022年02月21日至2022年03月31日期间出现连续二十个（或以上）工作日基金份额持有人数量不满二百人的情形。

## § 5 投资组合报告

### 5.1 报告期末基金资产组合情况

序号	项目	金额（元）	占基金总资产的比例（%）
1	权益投资	-	-
	其中：股票	-	-
2	基金投资	-	-
3	固定收益投资	-	-
	其中：债券	-	-
	资产支持证券	-	-
4	贵金属投资	-	-
5	金融衍生品投资	-	-
6	买入返售金融资产	-	-
	其中：买断式回购的买入返售金融资产	-	-
7	银行存款和结算备付金合计	101,719.03	100.00
8	其他资产	0.00	0.00
9	合计	101,719.03	100.00

### 5.2 报告期末按行业分类的股票投资组合

#### 5.2.1 报告期末指数投资按行业分类的境内股票投资组合

注：无。

## 5.2.2 报告期末积极投资按行业分类的境内股票投资组合

注：无。

## 5.2.3 报告期末按行业分类的港股通投资股票投资组合

注：无。

## 5.3 期末按公允价值占基金资产净值比例大小排序的股票投资明细

### 5.3.1 报告期末指数投资按公允价值占基金资产净值比例大小排序的前十名股票投资明细

注：无。

### 5.3.2 报告期末积极投资按公允价值占基金资产净值比例大小排序的前五名股票投资明细

注：无。

## 5.4 报告期末按债券品种分类的债券投资组合

注：无。

## 5.5 报告期末按公允价值占基金资产净值比例大小排序的前五名债券投资明细

注：无。

## 5.6 报告期末按公允价值占基金资产净值比例大小排序的前十名资产支持证券投资 明细

注：无。

## 5.7 报告期末按公允价值占基金资产净值比例大小排序的前五名贵金属投资明细

注：无。

## 5.8 报告期末按公允价值占基金资产净值比例大小排序的前五名权证投资明细

注：无。

## 5.9 报告期末本基金投资的国债期货交易情况说明

### 5.9.1 本期国债期货投资政策

本基金可根据风险管理的原则，充分考虑国债期货的流动性和风险收益特征，在风险可控的前提下，适度参与国债期货投资。未来，如法律法规或监管机构允许基金投资于其他与利率、标

的指数、标的指数成份券或构成基金组合的非成份券相关的衍生工具，如远期、掉期、期权等，以及其他投资品种的，基金管理人在履行适当程序后，可以将其纳入本基金的投资范围，并更新和丰富基金投资策略。基金衍生品投资的目的是使基金的投资组合更紧密地跟踪标的指数或复制标的指数的相关重要特征，以便更好地实现基金的投资目标。基金的衍生品投资只能用于风险对冲而不能用于投机。

### 5.9.2 报告期末本基金投资的国债期货持仓和损益明细

注：无。

### 5.9.3 本期国债期货投资评价

无

## 5.10 投资组合报告附注

### 5.10.1 本基金投资的前十名证券的发行主体本期是否出现被监管部门立案调查，或在报告编制日前一年内受到公开谴责、处罚的情形

本基金投资的前十名证券中本期没有发行主体被监管部门立案调查的、或在报告编制日前一年内受到公开谴责、处罚的证券。

### 5.10.2 基金投资的前十名股票是否超出基金合同规定的备选股票库

本基金投资的前十名证券没有超出基金合同规定的证券备选库。

### 5.10.3 其他资产构成

注：无。

### 5.10.4 报告期末持有的处于转股期的可转换债券明细

注：无。

### 5.10.5 报告期末前十名股票中存在流通受限情况的说明

#### 5.10.5.1 报告期末指数投资前十名股票中存在流通受限情况的说明

注：无。

#### 5.10.5.2 报告期末积极投资前五名股票中存在流通受限情况的说明

注：无。

### 5.10.6 投资组合报告附注的其他文字描述部分

由于四舍五入的原因，投资组合报告中数字分项之和与合计项之间可能存在尾差。

## §6 开放式基金份额变动

单位：份

项目	鹏华中债-0-3年AA+优选 指数A	鹏华中债-0-3年AA+优选 指数C
报告期期初基金份额总额	62,479.78	56,299.28
报告期期间基金总申购份额	1,188.89	-
减：报告期期间基金总赎回份额	12,825.27	6,843.61
报告期期间基金拆分变动份额（份额减少以“-”填列）	-	-
报告期期末基金份额总额	50,843.40	49,455.67

## §7 基金管理人运用固有资金投资本基金情况

### 7.1 基金管理人持有本基金份额变动情况

注：无。

### 7.2 基金管理人运用固有资金投资本基金交易明细

注：无。

## §8 影响投资者决策的其他重要信息

### 8.1 报告期内单一投资者持有基金份额比例达到或超过20%的情况

投资者类别	报告期内持有基金份额变化情况					报告期末持有基金情况	
	序号	持有基金份额比例达到或者超过20%的时间区间	期初份额	申购份额	赎回份额	持有份额	份额占比(%)
个人	1	20220101~20220331	30,000.00	-	-	30,000.00	29.91

#### 产品特有风险

基金份额持有人持有的基金份额所占比例过于集中时，可能会因某单一基金份额持有人大额赎回而引起基金净值剧烈波动，甚至可能引发基金流动性风险，基金管理人可能无法及时变现基金资产以应对基金份额持有人的赎回申请，基金份额持有人可能无法及时赎回持有的全部基金份额。

注：1、申购份额包含基金申购份额、基金转换入份额、强制调增份额、场内买入份额和红利再投；

2、赎回份额包含基金赎回份额、基金转换出份额、强制调减份额、场内卖出份额。

### 8.2 影响投资者决策的其他重要信息

无。

## § 9 备查文件目录

### 9.1 备查文件目录

- (一) 《鹏华中债-0-3 年 AA+优选信用债指数证券投资基金基金合同》；
- (二) 《鹏华中债-0-3 年 AA+优选信用债指数证券投资基金托管协议》；
- (三) 《鹏华中债-0-3 年 AA+优选信用债指数证券投资基金 2022 年第 1 季度报告》（原文）。

### 9.2 存放地点

深圳市福田区福华三路 168 号深圳国际商会中心第 43 层鹏华基金管理有限公司。

### 9.3 查阅方式

投资者可在基金管理人营业时间内免费查阅，也可按工本费购买复印件，或通过本基金管理人网站（<http://www.phfund.com.cn>）查阅。

投资者对本报告书如有疑问，可咨询本基金管理人鹏华基金管理有限公司，本公司已开通客户服务系统，咨询电话：4006788999。

鹏华基金管理有限公司

2022 年 4 月 21 日