

鹏华成长领航两年持有期混合型证券投资 基金 2022 年第 1 季度报告

2022 年 3 月 31 日

基金管理人：鹏华基金管理有限公司

基金托管人：中国工商银行股份有限公司

报告送出日期：2022 年 4 月 21 日

§ 1 重要提示

基金管理人的董事会、董事保证本报告所载资料不存在虚假记载、误导性陈述或重大遗漏，并对其内容的真实性、准确性和完整性承担个别及连带的法律责任。

基金托管人中国工商银行股份有限公司根据本基金合同规定，于 2022 年 04 月 20 日复核了本报告中的财务指标、净值表现和投资组合报告等内容，保证复核内容不存在虚假记载、误导性陈述或者重大遗漏。

基金管理人承诺以诚实信用、勤勉尽责的原则管理和运用基金资产，但不保证基金一定盈利。

基金的过往业绩并不代表其未来表现。投资有风险，投资者在作出投资决策前应仔细阅读本基金的招募说明书及其更新。

本报告中财务资料未经审计。

本报告期自 2022 年 01 月 21 日（基金合同生效日）起至 2022 年 03 月 31 日止。

§ 2 基金产品概况

基金简称	鹏华成长领航两年持有期混合
基金主代码	014756
基金运作方式	契约型开放式
基金合同生效日	2022 年 1 月 21 日
报告期末基金份额总额	289,915,201.10 份
投资目标	在严格控制风险的前提下，通过对不同资产类别的动态配置和个股精选，力求超额收益与长期资本增值。
投资策略	<p>1、资产配置策略</p> <p>本基金将通过跟踪考量通常的宏观经济变量（包括 GDP 增长率、CPI 走势、M2 的绝对水平和增长率、利率水平与走势等）以及各项国家政策（包括财政、货币、税收、汇率政策等）来判断经济周期目前的位置以及未来将发展的方向，在此基础上对各大类资产的风险和预期收益率进行分析评估，制定股票、债券、现金等大类资产之间的配置比例、调整原则和调整范围。</p> <p>2、股票投资策略</p> <p>本基金通过自上而下及自下而上相结合的方法挖掘优质的公司，构建股票投资组合。核心思路在于：1) 自上而下地分析行业的增长前景、行业结构、商业模式、竞争要素等分析把握其投资机会；2) 自下而上地评判企业的核心竞争力、管理层、治理结构等以及其所提供的产品和服务是否契合未来行业增长的大趋势，对企业基本面和估值水平进行综合的研判，深度挖掘优质的个股。</p>

(1) 自上而下的行业遴选

本基金将自上而下地进行行业遴选，重点关注行业增长前景、行业利润前景和行业成功要素。对行业增长前景，主要分析行业的外部发展环境、行业的生命周期以及行业波动与经济周期的关系等；对行业利润前景，主要分析行业结构，特别是业内竞争的方式、业内竞争的激烈程度、以及业内厂商的谈判能力等。基于对行业结构的分析形成对业内竞争的关键成功要素的判断，为预测企业经营环境的变化建立起扎实的基础。

(2) 自下而上的个股选择

本基金通过定量与定性分析相结合的方式，主要采取“自下而上”的个股选择策略，精选具有投资价值的优质标的。

1) 定性分析

本基金使用定性分析的方法，分析公司的成长性、竞争优势、治理结构等信息，结合公司所处的产业趋势，综合判断公司的投资价值。

①在成长性方面，通过对公司所处的行业，以及公司的资源禀赋、生产能力、技术创新、产品服务、市场渠道、经营状况等方面的深入研究，选择成长潜力较大的公司。

②在竞争优势方面，根据公司的核心业务竞争力、市场地位、经营管理者能力、人才资源等选择具备良好竞争优势的公司。

③在治理结构方面，公司治理结构的优劣对包括公司战略、创新能力、盈利能力乃至估值水平都有至关重要的影响。本基金将从上市公司的管理层评价、战略定位和管理制度体系等方面对公司治理结构进行评价。

2) 定量分析

定量分析的方法主要通过对上市公司成长能力、财务状况、估值水平等方面的综合评估，筛选出成长性较高、盈利能力较强、估值合理的上市公司。

①成长性指标：包括主营业务收入增长率、主营业务利润占总利润比例、营业利润增长率、净利润增长率等，主要寻找主营业务收入增长迅速，主营业务利润占总利润比例较高、营业利润增长率、净利润增长率属于行业前列的公司。

②财务指标：包括净资产收益率（ROE），毛利率，净利率，EBITDA/主营业务收入等，选择盈利效率较高，财务结构合理的公司。

③估值指标：对于不同类型的公司估值指标筛选标准有所不同，具体分类如下：盈利稳健型公司适合采用市盈率（PE）估值；具有较强的周期性且固定投资较大的公司，适合采用市净率（PB）估值；现金流稳定的公司适用现金流贴现模型（DCF）估值；新兴商业模式主导的公司可以采用新的估值方法如市销率（P/S）、市售率

	<p>(EV/SALES) 等。</p> <p>(3) 港股通标的股票投资策略</p> <p>本基金还将关注以下几类港股通标的股票：</p> <p>1) 在港股市场上市、具有行业代表性的优质中资公司；</p> <p>2) 具有行业稀缺性的香港本地和外资公司；</p> <p>3) 港股市场在行业结构、估值、AH 股折溢价、分红率等方面具有吸引力的投资标的。</p> <p>未来，如果港股通业务规则发生变化或出现法律法规或监管部门允许投资的其他模式，基金管理人在履行适当程序后可相应调整。</p> <p>3、存托凭证投资策略</p> <p>本基金将根据本基金的投资目标和股票投资策略，基于对基础证券投资价值的深入研究判断，进行存托凭证的投资。</p> <p>4、债券投资策略</p> <p>本基金债券投资将采取久期策略、收益率曲线策略、骑乘策略、息差策略、个券选择策略、信用策略等积极投资策略，自上而下地管理组合的久期，灵活地调整组合的券种搭配，同时精选个券，以增强组合的持有期收益。</p> <p>5、股指期货投资策略</p> <p>本基金将根据风险管理的原则，以套期保值为目标，选择流动性好、交易活跃的股指期货合约，充分考虑股指期货的风险收益特征，通过多头或空头的套期保值策略，以改善投资组合的投资效果。</p> <p>6、资产支持证券的投资策略</p> <p>本基金将综合运用战略资产配置和战术资产配置进行资产支持证券的投资组合管理，并根据信用风险、利率风险和流动性风险变化积极调整投资策略，严格遵守法律法规和基金合同的约定，在保证本金安全和基金资产流动性的基础上获得稳定收益。</p> <p>7、参与融资业务策略</p> <p>本基金可在综合考虑预期收益、风险、流动性等因素基础上，参与融资业务。</p>
业绩比较基准	本基金的业绩比较基准为：中证 800 指数收益率×70%+恒生指数收益率×10%（经汇率估值调整）+中证综合债指数收益率×20%
风险收益特征	本基金为混合型证券投资基金，其预期收益及预期风险水平高于债券型基金和货币市场基金，但低于股票型基金。本基金可以投资港股通标的股票，会面临港股通机制下因投资环境、投资标的、市场制度以及交易规则等差异带来的特有风险。
基金管理人	鹏华基金管理有限公司
基金托管人	中国工商银行股份有限公司
下属分级基金的基金简称	鹏华成长领航两年持有期混 鹏华成长领航两年持有期混

	合 A	合 C
下属分级基金的交易代码	014756	014757
报告期末下属分级基金的份额总额	281,575,524.68 份	8,339,676.42 份
下属分级基金的风险收益特征	风险收益特征同上	风险收益特征同上

§ 3 主要财务指标和基金净值表现

3.1 主要财务指标

单位：人民币元

主要财务指标	报告期（2022 年 1 月 21 日-2022 年 3 月 31 日）	
	鹏华成长领航两年持有期混合 A	鹏华成长领航两年持有期混合 C
1. 本期已实现收益	-5,768,282.42	-183,019.54
2. 本期利润	-10,937,248.59	-336,058.95
3. 加权平均基金份额本期利润	-0.0388	-0.0403
4. 期末基金资产净值	270,638,276.09	8,003,617.47
5. 期末基金份额净值	0.9612	0.9597

注：1. 本期已实现收益指基金本期利息收入、投资收益、其他收入（不含公允价值变动收益）扣除相关费用后的余额，本期利润为本期已实现收益加上本期公允价值变动收益等未实现收益。

2. 所述基金业绩指标不包括持有人认购或交易基金的各项费用（例如，开放式基金的申购赎回费、基金转换费等），计入费用后实际收益水平要低于所列数字。

3.2 基金净值表现

3.2.1 基金份额净值增长率及其与同期业绩比较基准收益率的比较

鹏华成长领航两年持有期混合 A

阶段	净值增长率①	净值增长率标准差②	业绩比较基准收益率③	业绩比较基准收益率标准差④	①-③	②-④
过去三个月	-3.88%	0.67%	-9.58%	1.32%	5.70%	-0.65%
自基金合同生效起至今	-3.88%	0.67%	-9.58%	1.32%	5.70%	-0.65%

鹏华成长领航两年持有期混合 C

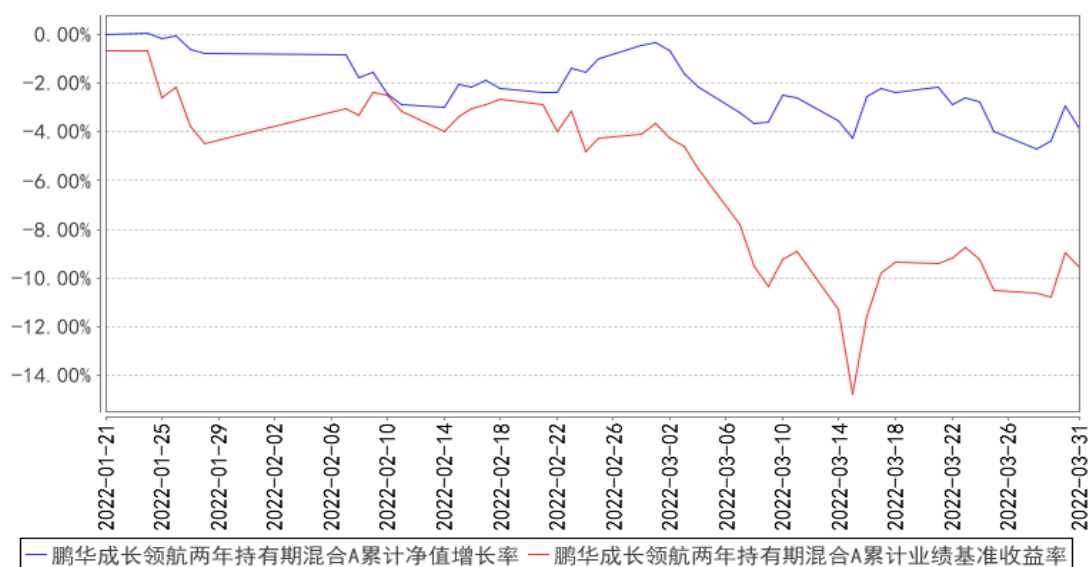
阶段	净值增长率①	净值增长率标准差②	业绩比较基准收益率③	业绩比较基准收益率标准差④	①-③	②-④
过去三个月	-3.88%	0.67%	-9.58%	1.32%	5.70%	-0.65%
自基金合同生效起至今	-3.88%	0.67%	-9.58%	1.32%	5.70%	-0.65%

过去三个月	-4.03%	0.67%	-9.58%	1.32%	5.55%	-0.65%
自基金合同生效起至今	-4.03%	0.67%	-9.58%	1.32%	5.55%	-0.65%

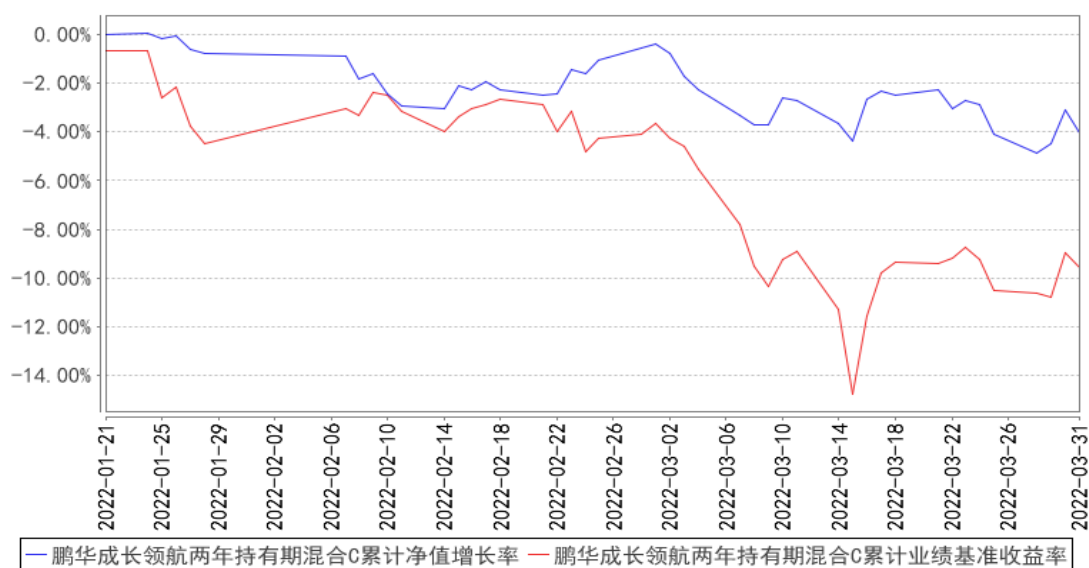
注：业绩比较基准=本基金的业绩比较基准为：中证 800 指数收益率×70%+恒生指数收益率×10%（经汇率估值调整）+中证综合债指数收益率×20%

3.2.2 自基金合同生效以来基金累计净值增长率变动及其与同期业绩比较基准收益率变动的比较

鹏华成长领航两年持有期混合A累计净值增长率与同期业绩比较基准收益率的历史走势对比图



鹏华成长领航两年持有期混合C累计净值增长率与同期业绩比较基准收益率的历史走势对比图



注：1、本基金基金合同于 2022 年 01 月 21 日生效，截至本报告期末本基金基金合同生效未满一

年。

2、本基金管理人将严格按照本基金合同的约定，于本基金建仓期届满后确保各项投资比例符合基金合同的约定。

3.3 其他指标

无。

§ 4 管理人报告

4.1 基金经理（或基金经理小组）简介

姓名	职务	任本基金的基金经理期限		证券从业年限	说明
		任职日期	离任日期		
孟昊	基金经理	2022-01-21	-	8 年	孟昊先生，国籍中国，理学硕士，8 年证券从业经验。2014 年 7 月加盟鹏华基金管理有限公司，曾任研究部高级研究员，现任权益投资二部基金经理。2018 年 02 月至 2019 年 09 月担任鹏华新科技传媒灵活配置混合型证券投资基金基金经理，2018 年 11 月至今担任鹏华消费领先灵活配置混合型证券投资基金基金经理，2019 年 07 月至今担任鹏华环保产业股票型证券投资基金基金经理，2020 年 02 月至今担任鹏华优选回报灵活配置混合型证券投资基金基金经理，2021 年 08 月至今担任鹏华品牌传承灵活配置混合型证券投资基金基金经理，2021 年 09 月至今担任鹏华品质精选混合型证券投资基金基金经理，2021 年 12 月至今担任鹏华沃鑫混合型证券投资基金基金经理，2022 年 01 月至今担任鹏华成长领航两年持有期混合型证券投资基金基金经理，孟昊先生具备基金从业资格。本基金为本报告期内新成立基金，聘任孟昊为本基金基金经理。

注：1. 任职日期和离任日期均指公司作出决定后正式对外公告之日；担任新成立基金基金经理的，任职日期为基金合同生效日。

2. 证券从业的含义遵从行业协会关于从业人员资格管理办法的相关规定。

4.1.1 期末兼任私募资产管理计划投资经理的基金经理同时管理的产品情况

无。

4.2 管理人对报告期内本基金运作合规守信情况的说明

报告期内，本基金管理人严格遵守《证券投资基金法》等法律法规、中国证监会的有关规定以及基金合同的约定，本着诚实守信、勤勉尽责的原则管理和运作基金资产，在严格控制风险的基础上，为基金份额持有人谋求最大利益。本报告期内，本基金运作合规，因市场波动等被动原因存在本基金投资比例不符合基金合同要求的情形，本基金管理人严格按照基金合同的约定及时进行了调整，不存在违反基金合同和损害基金份额持有人利益的行为。

4.3 公平交易专项说明

4.3.1 公平交易制度的执行情况

报告期内，本基金管理人严格执行公平交易制度，确保不同投资组合在研究、交易、分配等各环节得到公平对待。

4.3.2 异常交易行为的专项说明

报告期内，本基金未发生违法违规且对基金财产造成损失的异常交易行为。本报告期内未发生基金管理人管理的所有投资组合参与的交易所公开竞价同日反向交易成交较少的单边交易量超过该证券当日成交量的 5% 的情况。

4.4 报告期内基金的投资策略和运作分析

今年以来，宏观环境整体比较复杂。海外高通胀，引发市场对加息和国内货币政策转向的担忧。俄乌战争，进一步加剧了全球通胀的风险。就国内而言，我们认为发生恶性通胀的风险很小，货币政策大概率仍然会保持相对充裕。年初以来这一波成长股的调整幅度已经比较深，一些优质公司的估值回到了比较合理的位置。整个一季度，组合持仓个股的调整非常少。面对市场的巨幅调整，我们更应该以积极的心态，寻找具备长期成长的公司。

4.5 报告期内基金的业绩表现

截至本报告期末，本报告期 A 类份额净值增长率为-3.88%，同期业绩比较基准增长率为-9.58%，C 类份额净值增长率为-4.03%，同期业绩比较基准增长率为-9.58%。

4.6 报告期内基金持有人数或基金资产净值预警说明

无。

§ 5 投资组合报告

5.1 报告期末基金资产组合情况

序号	项目	金额（元）	占基金总资产的比例（%）
1	权益投资	123,678,457.27	44.20
	其中：股票	123,678,457.27	44.20
2	基金投资	-	-
3	固定收益投资	-	-
	其中：债券	-	-
	资产支持证券	-	-
4	贵金属投资	-	-
5	金融衍生品投资	-	-
6	买入返售金融资产	105,800,000.00	37.81
	其中：买断式回购的买入返售金融资产	-	-
7	银行存款和结算备付金合计	49,308,019.92	17.62
8	其他资产	1,034,759.90	0.37
9	合计	279,821,237.09	100.00

5.2 报告期末按行业分类的股票投资组合

5.2.1 报告期末按行业分类的境内股票投资组合

代码	行业类别	公允价值（元）	占基金资产净值比例（%）
A	农、林、牧、渔业	-	-
B	采矿业	-	-
C	制造业	118,365,407.44	42.48
D	电力、热力、燃气及水生产和供应业	2,818,654.83	1.01
E	建筑业	-	-
F	批发和零售业	-	-
G	交通运输、仓储和邮政业	-	-
H	住宿和餐饮业	-	-
I	信息传输、软件和信息技术服务业	2,494,395.00	0.90
J	金融业	-	-
K	房地产业	-	-
L	租赁和商务服务业	-	-
M	科学研究和技术服务业	-	-
N	水利、环境和公共设施管理业	-	-
O	居民服务、修理和其他服务业	-	-
P	教育	-	-
Q	卫生和社会工作	-	-
R	文化、体育和娱乐业	-	-
S	综合	-	-
	合计	123,678,457.27	44.39

5.2.2 报告期末按行业分类的港股通投资股票投资组合

无。

5.3 期末按公允价值占基金资产净值比例大小排序的股票投资明细

5.3.1 报告期末按公允价值占基金资产净值比例大小排序的前十名股票投资明细

序号	股票代码	股票名称	数量（股）	公允价值（元）	占基金资产净值比例（%）
1	300750	宁德时代	35,700	18,289,110.00	6.56
2	603806	福斯特	124,500	14,129,505.00	5.07
3	002557	洽洽食品	171,500	9,218,125.00	3.31
4	601012	隆基股份	122,100	8,814,399.00	3.16
5	300014	亿纬锂能	82,100	6,623,007.00	2.38
6	002850	科达利	39,900	5,905,200.00	2.12
7	002049	紫光国微	28,495	5,828,367.30	2.09
8	002459	晶澳科技	69,900	5,499,732.00	1.97
9	600765	中航重机	127,900	5,485,631.00	1.97
10	603659	璞泰来	36,200	5,087,548.00	1.83

5.4 报告期末按债券品种分类的债券投资组合

无。

5.5 报告期末按公允价值占基金资产净值比例大小排序的前五名债券投资明细

无。

5.6 报告期末按公允价值占基金资产净值比例大小排序的前十名资产支持证券投资 明细

无。

5.7 报告期末按公允价值占基金资产净值比例大小排序的前五名贵金属投资明细

无。

5.8 报告期末按公允价值占基金资产净值比例大小排序的前五名权证投资明细

无。

5.9 报告期末本基金投资的股指期货交易情况说明

5.9.1 报告期末本基金投资的股指期货持仓和损益明细

无。

5.9.2 本基金投资股指期货的投资政策

本基金将根据风险管理的原则，以套期保值为目标，选择流动性好、交易活跃的股指期货合约，充分考虑股指期货的风险收益特征，通过多头或空头的套期保值策略，以改善投资组合的投资效果。

5.10 报告期末本基金投资的国债期货交易情况说明

5.10.1 本期国债期货投资政策

本基金基金合同的投资范围尚未包含国债期货投资。

5.10.2 报告期末本基金投资的国债期货持仓和损益明细

本基金基金合同的投资范围尚未包含国债期货投资。

5.10.3 本期国债期货投资评价

本基金基金合同的投资范围尚未包含国债期货投资。

5.11 投资组合报告附注

5.11.1 本基金投资的前十名证券的发行主体本期是否出现被监管部门立案调查，或在报告编制日前一年内受到公开谴责、处罚的情形

本基金投资的前十名证券中本期没有发行主体被监管部门立案调查的、或在报告编制日前一年内受到公开谴责、处罚的证券。

5.11.2 基金投资的前十名股票是否超出基金合同规定的备选股票库

本基金投资的前十名证券没有超出基金合同规定的证券备选库。

5.11.3 其他资产构成

序号	名称	金额（元）
1	存出保证金	20,393.11
2	应收证券清算款	1,014,366.79
3	应收股利	-
4	应收利息	-
5	应收申购款	-
6	其他应收款	-
7	其他	-
8	合计	1,034,759.90

5.11.4 报告期末持有的处于转股期的可转换债券明细

无。

5.11.5 报告期末前十名股票中存在流通受限情况的说明

无。

5.11.6 投资组合报告附注的其他文字描述部分

由于四舍五入的原因，投资组合报告中数字分项之和与合计项之间可能存在尾差。

§ 6 开放式基金份额变动

单位：份

项目	鹏华成长领航两年持有期 混合 A	鹏华成长领航两年持有期 混合 C
基金合同生效日(2022年1月21日)基金 份额总额	281,575,524.68	8,339,676.42
基金合同生效日起至报告期期末基金总 申购份额	-	-
减:基金合同生效日起至报告期期末基金 总赎回份额	-	-
基金合同生效日起至报告期期末基金拆 分变动份额(份额减少以“-”填列)	-	-
报告期期末基金份额总额	281,575,524.68	8,339,676.42

§ 7 基金管理人运用固有资金投资本基金情况

7.1 基金管理人持有本基金份额变动情况

无。

7.2 基金管理人运用固有资金投资本基金交易明细

无。

§ 8 影响投资者决策的其他重要信息

8.1 报告期内单一投资者持有基金份额比例达到或超过 20%的情况

无。

8.2 影响投资者决策的其他重要信息

无。

§ 9 备查文件目录

9.1 备查文件目录

- (一) 《鹏华成长领航两年持有期混合型证券投资基金基金合同》；
- (二) 《鹏华成长领航两年持有期混合型证券投资基金托管协议》；
- (三) 《鹏华成长领航两年持有期混合型证券投资基金 2022 年第 1 季度报告》（原文）。

9.2 存放地点

深圳市福田区福华三路 168 号深圳国际商会中心第 43 层鹏华基金管理有限公司。

9.3 查阅方式

投资者可在基金管理人营业时间内免费查阅，也可按工本费购买复印件，或通过本基金管理人网站（<http://www.phfund.com.cn>）查阅。

投资者对本报告书如有疑问，可咨询本基金管理人鹏华基金管理有限公司，本公司已开通客户服务系统，咨询电话：4006788999。

鹏华基金管理有限公司

2022 年 4 月 21 日