

# 嘉实品质优选股票型证券投资基金 2022 年第 1 季度报告

2022 年 3 月 31 日

基金管理人：嘉实基金管理有限公司

基金托管人：中国建设银行股份有限公司

报告送出日期：2022 年 4 月 21 日

## § 1 重要提示

基金管理人的董事会及董事保证本报告所载资料不存在虚假记载、误导性陈述或重大遗漏，并对其内容的真实性、准确性和完整性承担个别及连带责任。

基金托管人中国建设银行股份有限公司根据本基金合同规定，于 2022 年 04 月 19 日复核了本报告中的财务指标、净值表现和投资组合报告等内容，保证复核内容不存在虚假记载、误导性陈述或者重大遗漏。

基金管理人承诺以诚实信用、勤勉尽责的原则管理和运用基金资产，但不保证基金一定盈利。

基金的过往业绩并不代表其未来表现。投资有风险，投资者在作出投资决策前应仔细阅读本基金的招募说明书。

本报告期中的财务资料未经审计。

本报告期自 2022 年 01 月 01 日起至 2022 年 03 月 31 日止。

## § 2 基金产品概况

基金简称	嘉实品质优选股票
基金主代码	010361
基金运作方式	契约型开放式
基金合同生效日	2021 年 5 月 25 日
报告期末基金份额总额	3,647,407,245.55 份
投资目标	本基金在严格控制风险的前提下，通过对优质企业的研究和精选，力争实现基金资产的持续稳定增值。
投资策略	<p>本基金采用平衡选股策略精选股票进行投资。即将不同成长类型的股票进行成长性分析，提早发掘其成长潜力或者看到其被低估的价值。</p> <p>在行业配置的基础上，本基金选股策略将采用“自下而上”的分析方法，通过优选具备核心竞争力、估值相对合理同时具有较好成长性的公司进行投资。具体投资策略包括：</p> <p>（一）资产配置策略（二）股票投资策略（三）债券投资策略（四）衍生品投资策略（五）资产支持证券投资策略（六）融资策略（七）风险管理策略</p>
业绩比较基准	中证 800 指数收益率×60%+恒生指数收益率×20%+中债综合财富指数收益率×20%
风险收益特征	本基金为股票型证券投资基金，其预期收益及预期风险水平高于混合型基金、债券型基金和货币市场基金。本基金可投资港股通标的股票，一旦投资将承担汇率风险以及因投资环境、投资标的、市场制度、交易规则差异等带来的境外市场的风险。

基金管理人	嘉实基金管理有限公司	
基金托管人	中国建设银行股份有限公司	
下属分级基金的基金简称	嘉实品质优选股票 A	嘉实品质优选股票 C
下属分级基金的交易代码	010361	010362
报告期末下属分级基金的份额总额	3,509,477,514.22 份	137,929,731.33 份

### § 3 主要财务指标和基金净值表现

#### 3.1 主要财务指标

单位：人民币元

主要财务指标	报告期（2022 年 1 月 1 日-2022 年 3 月 31 日）	
	嘉实品质优选股票 A	嘉实品质优选股票 C
1. 本期已实现收益	-309,935,492.66	-12,277,073.08
2. 本期利润	-567,525,345.90	-22,347,505.70
3. 加权平均基金份额本期利润	-0.1586	-0.1592
4. 期末基金资产净值	2,612,715,691.39	102,162,331.85
5. 期末基金份额净值	0.7445	0.7407

注：（1）本期已实现收益指基金本期利息收入、投资收益、其他收入（不含公允价值变动收益）扣除相关费用后的余额，本期利润为本期已实现收益加上本期公允价值变动收益。

（2）上述基金业绩指标不包括持有人认购或交易基金的各项费用，计入费用后实际收益水平要低于所列数字。

#### 3.2 基金净值表现

##### 3.2.1 基金份额净值增长率及其与同期业绩比较基准收益率的比较

嘉实品质优选股票 A

阶段	净值增长率①	净值增长率标准差②	业绩比较基准收益率③	业绩比较基准收益率标准差④	①-③	②-④
过去三个月	-17.49%	1.71%	-9.69%	1.28%	-7.80%	0.43%
过去六个月	-18.77%	1.40%	-9.23%	0.98%	-9.54%	0.42%
自基金合同生效起至今	-25.55%	1.26%	-12.71%	0.92%	-12.84%	0.34%

嘉实品质优选股票 C

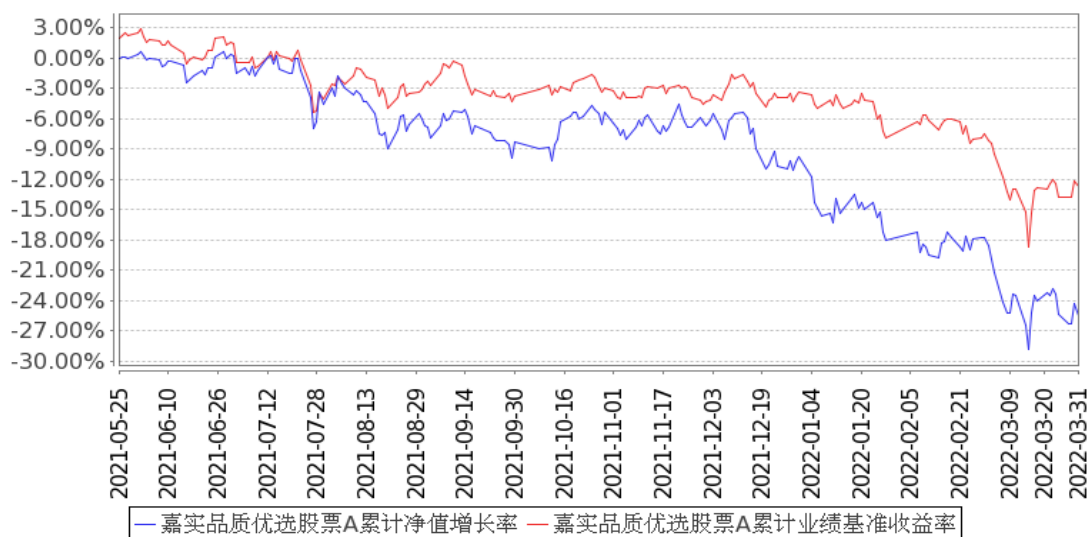
阶段	净值增长率①	净值增长率标准差②	业绩比较基准	业绩比较基准	①-③	②-④

		准差②	收益率③	收益率标准差 ④		
过去三个月	-17.61%	1.71%	-9.69%	1.28%	-7.92%	0.43%
过去六个月	-19.01%	1.40%	-9.23%	0.98%	-9.78%	0.42%
自基金合同 生效起至今	-25.93%	1.26%	-12.71%	0.92%	-13.22%	0.34%

### 3.2.2 自基金合同生效以来基金累计净值增长率变动及其与同期业绩比较基准收益率变动的比较

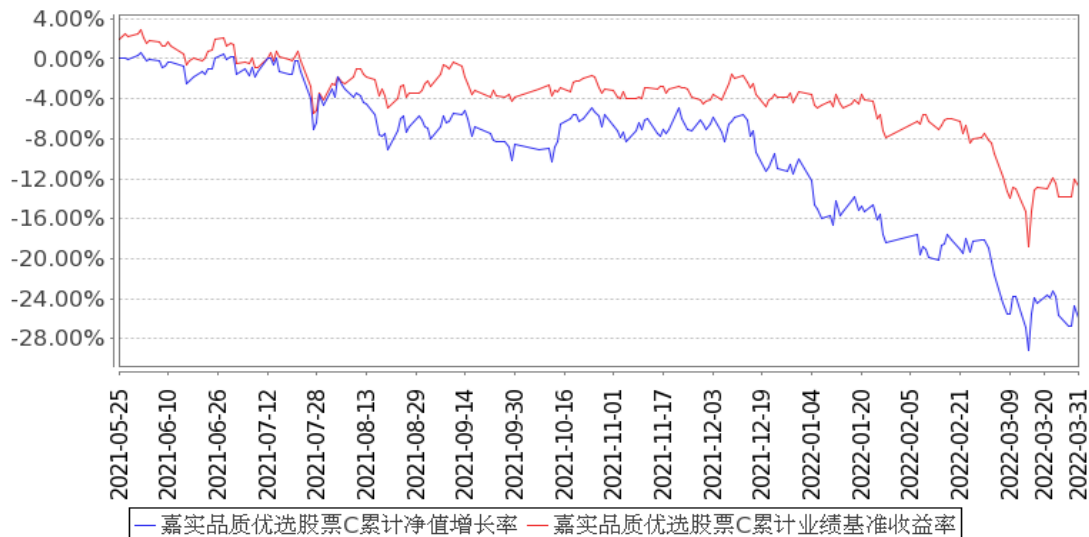
嘉实品质优选股票A累计净值增长率与同期业绩比较基准收益率的历史走势对比图

(2021年05月25日至2022年03月31日)



嘉实品质优选股票C累计净值增长率与同期业绩比较基准收益率的历史走势对比图

(2021年05月25日至2022年03月31日)



注：（1）本基金合同生效日 2021 年 05 月 25 日至报告期末未满 1 年。

（2）按基金合同和招募说明书的约定，本基金自基金合同生效日起 6 个月为建仓期，建仓期结束时本基金的各项资产配置比例符合基金合同约定。

### 3.3 其他指标

无。

## § 4 管理人报告

### 4.1 基金经理（或基金经理小组）简介

姓名	职务	任本基金的基金经理期限		证券从业年限	说明
		任职日期	离任日期		
洪流	本基金、嘉实策略混合、嘉实多元债券、嘉实瑞虹三年定期混合、嘉实价值成长混合、嘉实瑞熙三年封闭运作混合、嘉实竞争力优选混合、嘉实阿尔法优选混合、嘉实兴锐优选一年持有期混合基金经理	2021 年 5 月 25 日	-	23 年	曾任新疆金新信托证券管理总部信息研究部经理,德恒证券信息研究中心副总经理、经纪业务管理部副总经理,兴业证券研究发展中心高级研究员、理财服务中心首席理财分析师,上海证券资产管理分公司客户资产管理部副总监,圆信永丰基金首席投资官。2019 年 2 月加入嘉实基金管理有限公司,曾任上海 GARP 投资策略组投资总监。现任平衡风格投资总监。上海财经大学金融学硕士,具有基金从业资格。中国国籍。

注：（1）首任基金经理的“任职日期”为基金合同生效日，此后的非首任基金经理的“任职日期”指根据公司决定确定的聘任日期；“离任日期”指根据公司决定确定的解聘日期。

（2）证券从业的含义遵从《证券业从业人员资格管理办法》的相关规定。

### 4.2 管理人对报告期内本基金运作合规守信情况的说明

报告期内，本基金管理人严格遵循了《证券法》、《证券投资基金法》及其各项配套法规、《嘉

实品质优选股票型证券投资基金基金合同》和其他相关法律法规的规定，本着诚实信用、勤勉尽责的原则管理和运用基金资产，在严格控制风险的基础上，为基金份额持有人谋求最大利益。本基金运作管理符合有关法律法规和基金合同的规定和约定，无损害基金份额持有人利益的行为。

### 4.3 公平交易专项说明

#### 4.3.1 公平交易制度的执行情况

报告期内，基金管理人严格执行证监会《证券投资基金管理公司公平交易制度指导意见》和公司内部公平交易制度，各投资组合按投资管理制度和流程独立决策，并在获得投资信息、投资建议和实施投资决策方面享有公平的机会；通过完善交易范围内各类交易的公平交易执行细则、严格的流程控制、持续的技术改进，确保公平交易原则的实现；通过 IT 系统和人工监控等方式进行日常监控，公平对待旗下管理的所有投资组合。

#### 4.3.2 异常交易行为的专项说明

报告期内，公司旗下所有投资组合参与交易所公开竞价交易中，同日反向交易成交较少的单边交易量超过该证券当日成交量的 5%的，合计 1 次，为旗下组合被动跟踪模拟组合权重配置需要，与其他组合发生反向交易，不存在利益输送行为。

### 4.4 报告期内基金的投资策略和运作分析

2022 年一季度权益市场开局不利，上证综指下跌 10.65%，深证成指下跌 18.44%。回顾近 10 年重要指数季度表现，深证成指(-18.44%)、沪深 300(-14.52%)、中小板指(-16.36%)、创业板指(-19.96%)，单季度跌幅仅次于 2015 年三季度股灾，超越 2016 年一季度熔断时的市场下跌。从行业上看，涨幅前三的行业为：煤炭(+22.63%)、房地产(+7.27%)、综合(+3.45%)；跌幅前三的行业为：电子(-25.46%)、国防军工(-23.3%)、汽车(-21.4%)。

回顾一季度，美联储加速加息、俄乌战争、国内外疫情再一次升级，上述三大宏观事件使得全球滞胀风险进一步提升，对权益市场造成了重大负面影响，而在内外压力加大的背景下，投资者对稳增长预期进一步强化。预期映射到权益市场表现，一季度低估值、稳增长、困境反转的行业领跑市场；估值处于高位、利润承压的中下游行业跌幅较大。

市场资金方面，北向资金流出，公募基金发行乏力，部分绝对收益类产品触发止损与平仓线，使得开年以来市场资金整体净流出，多杀多局面下机构重仓股表现逊于大盘。港股在面临长线资金流出与对冲基金做空的双重不利因素下，在三月上旬发生非理性下跌，于金融委会议释放维稳信号使得空头平仓后企稳。

一季度，本基金权益仓位相对 2021 年底有所提升。行业配置上，本基金在新能源、食品饮料、

电子、化工行业仍旧保持较高的持仓；增加了食品饮料、医药、建材行业的配置，降低了汽车、计算机、钢铁行业的配置。实体经济运行是长期慢变量，金融市场预期是短期快变量，一季度快速下跌体现了市场对长期慢变量的担忧于短期快变量中迅速反应。纵使内外压力犹在，市场预期大概率在短期内具备修复的可能，所以管理人在下跌中进行了加仓，并对调整时间与幅度较为充分且具备长期成长性的行业进行了一定的结构倾斜。长期来看，世界仍旧处于百年未有之大变局之中，唯一确定的是不确定性，管理人需要尽所能寻找到相对具有确定性成长的公司，在价值区间买入布局。

#### 4.5 报告期内基金的业绩表现

截至本报告期末嘉实品质优选股票 A 基金份额净值为 0.7445 元，本报告期基金份额净值增长率为-17.49%；截至本报告期末嘉实品质优选股票 C 基金份额净值为 0.7407 元，本报告期基金份额净值增长率为-17.61%；业绩比较基准收益率为-9.69%。

#### 4.6 报告期内基金持有人数或基金资产净值预警说明

无。

## § 5 投资组合报告

### 5.1 报告期末基金资产组合情况

序号	项目	金额（元）	占基金总资产的比例（%）
1	权益投资	2,531,953,478.31	92.82
	其中：股票	2,531,953,478.31	92.82
2	基金投资	-	-
3	固定收益投资	136,719,621.99	5.01
	其中：债券	136,719,621.99	5.01
	资产支持证券	-	-
4	贵金属投资	-	-
5	金融衍生品投资	-	-
6	买入返售金融资产	-	-
	其中：买断式回购的买入返售金融资产	-	-
7	银行存款和结算备付金合计	58,417,775.31	2.14
8	其他资产	689,704.13	0.03
9	合计	2,727,780,579.74	100.00

注：通过港股通交易机制投资的港股公允价值为 181,014,436.14 元，占基金资产净值的比例为 6.67%。

### 5.2 报告期末按行业分类的股票投资组合

## 5.2.1 报告期末按行业分类的境内股票投资组合

代码	行业类别	公允价值（元）	占基金资产净值比例（%）
A	农、林、牧、渔业	-	-
B	采矿业	133,951,993.00	4.93
C	制造业	2,075,114,042.22	76.43
D	电力、热力、燃气及水生产和供应业	-	-
E	建筑业	-	-
F	批发和零售业	60,113.86	0.00
G	交通运输、仓储和邮政业	-	-
H	住宿和餐饮业	-	-
I	信息传输、软件和信息技术服务业	14,892,976.14	0.55
J	金融业	36,908,790.70	1.36
K	房地产业	-	-
L	租赁和商务服务业	28,714,576.56	1.06
M	科学研究和技术服务业	58,634,846.44	2.16
N	水利、环境和公共设施管理业	2,645,951.15	0.10
O	居民服务、修理和其他服务业	-	-
P	教育	-	-
Q	卫生和社会工作	15,752.10	0.00
R	文化、体育和娱乐业	-	-
S	综合	-	-
	合计	2,350,939,042.17	86.59

## 5.2.2 报告期末按行业分类的港股通投资股票投资组合

行业类别	公允价值（人民币）	占基金资产净值比例（%）
通信服务	91,135,026.58	3.36
非必需消费品	19,260,713.80	0.71
必需消费品	-	-
能源	50,043,777.56	1.84
金融	-	-
医疗保健	20,574,918.20	0.76
工业	-	-
信息技术	-	-
原材料	-	-
房地产	-	-
公用事业	-	-
合计	181,014,436.14	6.67

## 5.3 期末按公允价值占基金资产净值比例大小排序的股票投资明细

## 5.3.1 报告期末按公允价值占基金资产净值比例大小排序的前十名股票投资明细



序号	股票代码	股票名称	数量（股）	公允价值（元）	占基金资产净值比例（%）
1	600519	贵州茅台	148,221	254,791,899.00	9.39
2	300750	宁德时代	428,500	219,520,550.00	8.09
3	300316	晶盛机电	1,961,563	117,693,780.00	4.34
4	300390	天华超净	1,600,251	114,577,971.60	4.22
5	601677	明泰铝业	2,622,200	108,296,860.00	3.99
6	603501	韦尔股份	509,606	98,557,800.40	3.63
7	601899	紫金矿业	8,451,700	95,842,278.00	3.53
8	700 HK	腾讯控股	300,300	91,135,026.58	3.36
9	002648	卫星化学	2,243,402	88,390,038.80	3.26
10	600426	华鲁恒升	2,093,360	68,180,735.20	2.51

#### 5.4 报告期末按债券品种分类的债券投资组合

序号	债券品种	公允价值（元）	占基金资产净值比例（%）
1	国家债券	124,906,745.99	4.60
2	央行票据	-	-
3	金融债券	-	-
	其中：政策性金融债	-	-
4	企业债券	-	-
5	企业短期融资券	-	-
6	中期票据	-	-
7	可转债（可交换债）	11,812,876.00	0.44
8	同业存单	-	-
9	其他	-	-
10	合计	136,719,621.99	5.04

#### 5.5 报告期末按公允价值占基金资产净值比例大小排序的前五名债券投资明细

序号	债券代码	债券名称	数量（张）	公允价值（元）	占基金资产净值比例（%）
1	019654	21 国债 06	819,040	83,742,105.28	3.08
2	019664	21 国债 16	407,600	41,164,640.71	1.52
3	113052	兴业转债	45,960	5,055,215.95	0.19
4	110085	通 22 转债	24,700	3,156,555.79	0.12
5	118005	天奈转债	15,190	1,916,402.03	0.07

#### 5.6 报告期末按公允价值占基金资产净值比例大小排序的前十名资产支持证券投资 明细

无。

#### 5.7 报告期末按公允价值占基金资产净值比例大小排序的前五名贵金属投资明细

无。

**5.8 报告期末按公允价值占基金资产净值比例大小排序的前五名权证投资明细**

无。

**5.9 报告期末本基金投资的股指期货交易情况说明****5.9.1 报告期末本基金投资的股指期货持仓和损益明细**

无。

**5.9.2 本基金投资股指期货的投资政策**

无。

**5.10 报告期末本基金投资的国债期货交易情况说明****5.10.1 本期国债期货投资政策**

无。

**5.10.2 报告期末本基金投资的国债期货持仓和损益明细**

无。

**5.10.3 本期国债期货投资评价**

无。

**5.11 投资组合报告附注****5.11.1 本基金投资的前十名证券的发行主体本期是否出现被监管部门立案调查，或在报告编制日前一年内受到公开谴责、处罚的情形**

基金管理人未发现本基金投资的前十名证券的发行主体出现本期被监管部门立案调查，或在报告编制日前一年内受到公开谴责、处罚的情形。

**5.11.2 基金投资的前十名股票是否超出基金合同规定的备选股票库**

本基金投资的前十名股票中，没有超出基金合同规定的备选股票库之外的股票。

**5.11.3 其他资产构成**

序号	名称	金额（元）
1	存出保证金	611,243.84
2	应收证券清算款	-
3	应收股利	-
4	应收利息	-
5	应收申购款	78,460.29

6	其他应收款	-
7	其他	-
8	合计	689,704.13

#### 5.11.4 报告期末持有的处于转股期的可转换债券明细

序号	债券代码	债券名称	公允价值（元）	占基金资产净值比例（%）
1	110081	闻泰转债	1,684,702.23	0.06

#### 5.11.5 报告期末前十名股票中存在流通受限情况的说明

无。

#### 5.11.6 投资组合报告附注的其他文字描述部分

无。

## § 6 开放式基金份额变动

单位：份

项目	嘉实品质优选股票 A	嘉实品质优选股票 C
报告期期初基金份额总额	3,650,869,288.71	142,692,845.26
报告期期间基金总申购份额	30,165,791.45	4,413,938.42
减：报告期期间基金总赎回份额	171,557,565.94	9,177,052.35
报告期期间基金拆分变动份额（份额减少以“-”填列）	-	-
报告期期末基金份额总额	3,509,477,514.22	137,929,731.33

注：报告期期间基金总申购份额含转换入份额，总赎回份额含转换出份额。

## § 7 基金管理人运用固有资金投资本基金情况

### 7.1 基金管理人持有本基金份额变动情况

无。

### 7.2 基金管理人运用固有资金投资本基金交易明细

无。

## § 8 备查文件目录

### 8.1 备查文件目录

- （1）中国证监会准予嘉实品质优选股票型证券投资基金注册的批复文件。
- （2）《嘉实品质优选股票型证券投资基金基金合同》；

- (3) 《嘉实品质优选股票型证券投资基金托管协议》；
- (4) 《嘉实品质优选股票型证券投资基金招募说明书》；
- (5) 基金管理人业务资格批件、营业执照；
- (6) 报告期内嘉实品质优选股票型证券投资基金公告的各项原稿。

## 8.2 存放地点

- 1) 北京市朝阳区建国门外大街 21 号北京国际俱乐部 C 座写字楼 12A 层嘉实基金管理有限公司
- 2) 北京市西城区闹市口大街 1 号院 1 号楼中国建设银行投资托管业务部

## 8.3 查阅方式

(1) 书面查询：查阅时间为每工作日 8:30-11:30, 13:00-17:30。投资者可免费查阅，也可按工本费购买复印件。

(2) 网站查询：基金管理人网址：<http://www.jsfund.cn>

投资者对本报告如有疑问，可咨询本基金管理人嘉实基金管理有限公司，咨询电话 400-600-8800，或发 E-mail:service@jsfund.cn。

嘉实基金管理有限公司

2022 年 4 月 21 日