

嘉实沪港深精选股票型证券投资基金 2022 年第 1 季度报告

2022 年 3 月 31 日

基金管理人：嘉实基金管理有限公司

基金托管人：中国银行股份有限公司

报告送出日期：2022 年 4 月 21 日

§ 1 重要提示

基金管理人的董事会及董事保证本报告所载资料不存在虚假记载、误导性陈述或重大遗漏，并对其内容的真实性、准确性和完整性承担个别及连带责任。

基金托管人中国银行股份有限公司根据本基金合同规定，于 2022 年 04 月 19 日复核了本报告中的财务指标、净值表现和投资组合报告等内容，保证复核内容不存在虚假记载、误导性陈述或者重大遗漏。

基金管理人承诺以诚实信用、勤勉尽责的原则管理和运用基金资产，但不保证基金一定盈利。

基金的过往业绩并不代表其未来表现。投资有风险，投资者在作出投资决策前应仔细阅读本基金的招募说明书。

本报告期中的财务资料未经审计。

本报告期自 2022 年 01 月 01 日起至 2022 年 03 月 31 日止。

§ 2 基金产品概况

基金简称	嘉实沪港深精选股票
基金主代码	001878
基金运作方式	契约型开放式
基金合同生效日	2016 年 5 月 27 日
报告期末基金份额总额	1,262,402,308.92 份
投资目标	本基金通过精选个股和严格的风险控制，追求基金长期资产增值。
投资策略	<p>本基金采取“自上而下”的方式进行大类资产配置，根据对宏观经济、市场面、政策面等因素进行定量与定性相结合的分析研究，确定组合中股票、债券、货币市场工具及其他金融工具的比例。本基金将根据政策因素、宏观因素、估值因素、市场因素四方面指标，在本合同约定的投资比例范围内制定并适时调整国内 A 股和香港（港股通标的）两地股票配置比例及投资策略。</p> <p>具体包括资产配置策略、股票投资策略、债券投资策略、中小企业私募债券投资策略、衍生品投资策略、资产支持证券投资策略、风险管理策略。</p>
业绩比较基准	沪深 300 指数收益率×45% +恒生指数收益率×45% +中债综合财富指数收益率×10%
风险收益特征	本基金为股票型证券投资基金，属于较高预期风险和预期收益的证券投资基金品种，其预期风险和预期收益高于混合型基金、债券型基金和货币市场基金。本基金将投资港股通标的股票，需承担汇率风险以及境外市场的风险。
基金管理人	嘉实基金管理有限公司
基金托管人	中国银行股份有限公司

§ 3 主要财务指标和基金净值表现

3.1 主要财务指标

单位：人民币元

主要财务指标	报告期（2022 年 1 月 1 日-2022 年 3 月 31 日）
1. 本期已实现收益	-15,111,785.65
2. 本期利润	-504,368,958.64
3. 加权平均基金份额本期利润	-0.3670
4. 期末基金资产净值	2,316,756,923.34
5. 期末基金份额净值	1.835

注：（1）本期已实现收益指基金本期利息收入、投资收益、其他收入（不含公允价值变动收益）扣除相关费用后的余额，本期利润为本期已实现收益加上本期公允价值变动收益。

（2）上述基金业绩指标不包括持有人认购或交易基金的各项费用，计入费用后实际收益水平要低于所列数字。

3.2 基金净值表现

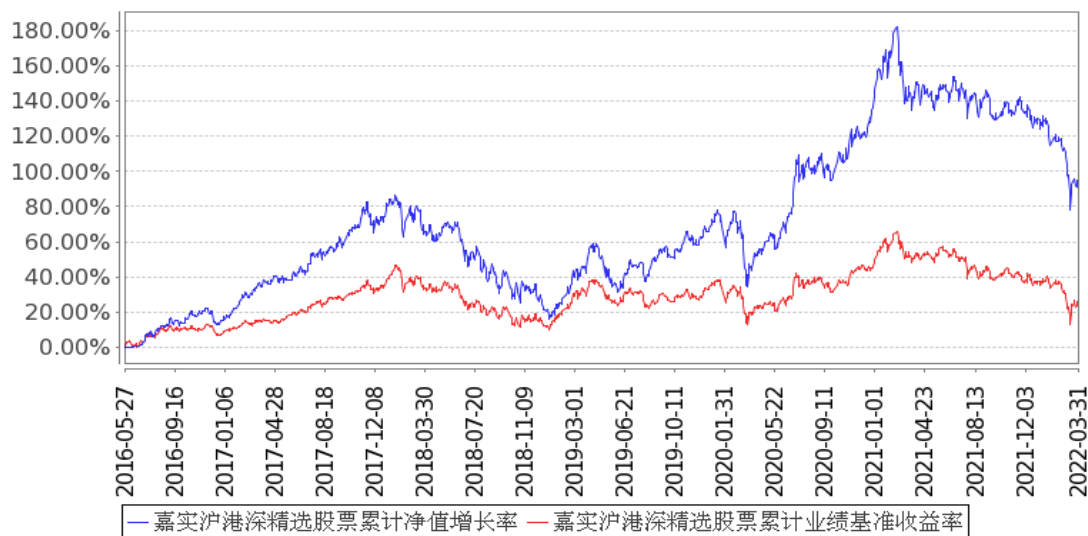
3.2.1 基金份额净值增长率及其与同期业绩比较基准收益率的比较

阶段	净值增长率 ①	净值增长率 标准差②	业绩比较基 准收益率③	业绩比较基 准收益率标 准差④	①-③	②-④
过去三个月	-16.63%	1.65%	-9.09%	1.66%	-7.54%	-0.01%
过去六个月	-16.63%	1.31%	-10.29%	1.26%	-6.34%	0.05%
过去一年	-21.08%	1.26%	-16.90%	1.12%	-4.18%	0.14%
过去三年	27.70%	1.49%	-5.75%	1.10%	33.45%	0.39%
过去五年	42.26%	1.46%	9.65%	1.03%	32.61%	0.43%
自基金合同 生效起至今	91.76%	1.38%	25.15%	0.99%	66.61%	0.39%

3.2.2 自基金合同生效以来基金累计净值增长率变动及其与同期业绩比较基准收益率变动的比较

嘉实沪港深精选股票累计净值增长率与同期业绩比较基准收益率的历史走势对比图

(2016年05月27日至2022年03月31日)



注：按基金合同和招募说明书的约定，本基金自基金合同生效日起 6 个月为建仓期，建仓期结束时本基金的各项资产配置比例符合基金合同约定。

3.3 其他指标

无。

§ 4 管理人报告

4.1 基金经理（或基金经理小组）简介

姓名	职务	任本基金的基金经理期限		证券从业年限	说明
		任职日期	离任日期		
张金涛	本基金、嘉实沪港深回报混合、嘉实瑞享定期混合、嘉实瑞成两年持有期混合、嘉实港股优势混合、嘉实领先优势混合、嘉实蓝筹优势混合、嘉	2016年5月27日	-	20年	曾任中金公司研究部能源组组长，润晖投资高级副总裁负责能源和原材料等行业的研究和投资。2012年10月加入嘉实基金管理有限公司，曾任海外研究组组长、策略组投资总监。现任价值风格投资总监。硕士研究生，具有基金从业资格。中国国籍。

	实产业优势混合基金经理				
--	-------------	--	--	--	--

注：（1）首任基金经理的“任职日期”为基金合同生效日，此后的非首任基金经理的“任职日期”指根据公司决定确定的聘任日期；“离任日期”指根据公司决定确定的解聘日期。

（2）证券从业的含义遵从《证券业从业人员资格管理办法》的相关规定。

4.2 管理人对报告期内本基金运作合规守信情况的说明

报告期内，本基金管理人严格遵循了《证券法》、《证券投资基金法》及其各项配套法规、《嘉实沪港深精选股票型证券投资基金基金合同》和其他相关法律法规的规定，本着诚实信用、勤勉尽责的原则管理和运用基金资产，在严格控制风险的基础上，为基金份额持有人谋求最大利益。本基金运作管理符合有关法律法规和基金合同的规定和约定，无损害基金份额持有人利益的行为。

4.3 公平交易专项说明

4.3.1 公平交易制度的执行情况

报告期内，基金管理人严格执行证监会《证券投资基金管理公司公平交易制度指导意见》和公司内部公平交易制度，各投资组合按投资管理制度和流程独立决策，并在获得投资信息、投资建议和实施投资决策方面享有公平的机会；通过完善交易范围内各类交易的公平交易执行细则、严格的流程控制、持续的技术改进，确保公平交易原则的实现；通过 IT 系统和人工监控等方式进行日常监控，公平对待旗下管理的所有投资组合。

4.3.2 异常交易行为的专项说明

报告期内，公司旗下所有投资组合参与交易所公开竞价交易中，同日反向交易成交较少的单边交易量超过该证券当日成交量的 5%的，合计 1 次，为旗下组合被动跟踪模拟组合权重配置需要，与其他组合发生反向交易，不存在利益输送行为。

4.4 报告期内基金的投资策略和运作分析

2022 年伊始，无论是国内经济、防疫策略、政治环境，还是国外地缘政治、经济情况，都处于过去数年来变量最多，不确定性最高的阶段，多重超预期的利空因素叠加，股票市场的整体反馈是“避险”，市场信心低迷。一季度上证指数、深证成指和沪深 300 指数分别下跌 10.6%、18.4% 和 14.5%。创业板和科创 50 指数下跌幅度较大，分别达到 20%和 22%。恒生指数下跌 6%，跑赢 A 股主要指数，但期间恒指振幅巨大，月内有 26%的急跌，又快速反弹。季度内，A 股和港股市场内部板块表现差异明显。以 A 股市场为例，受损于疲弱的经济需求、原材料涨价以及业绩不达预期

的板块跌幅居前，如电子、军工、汽车、机械以及食品饮料。涨幅居前的主要是得益于供给受限的能源原材料相关行业，以及低估值的金融地产建筑等板块。

国内经济持续走弱，且政府没有如市场所期待的出台有力的经济刺激政策，2月的深圳疫情和3月的上海疫情又加剧经济增速的下滑。统计局3月制造业PMI下降至荣枯线以下，其中生产分项指数时隔4个月也再度跌至荣枯线以下。与此同时，2月突发的俄乌冲突对欧洲经济产生了明显影响，能源价格加速上行和需求疲弱同时发生，市场对“滞涨”的预期愈发强烈。俄乌冲突期间，欧美投资者出于种种原因担心中国会遭到和俄罗斯类似的制裁，且中概股审计底稿问题也加剧了市场对中美金融脱钩的担忧。这些问题叠加在一起后，欧美投资者对中国资产进行了抛售，这在港股和A股市场都有所体现，但港股市场的表现尤为激烈，在一段时间内呈现出完全的流动性驱动特征。整个一季度，从基本面、地缘政治（风险折价）、流动性等多方面的利空叠加，A股和港股市场都经历了过去数年都未出现的连续性的恐慌式卖出，下跌快速且幅度较大。其中成长类股票跌幅最大，因为这些企业的基本面大都是下游与经济需求相关度较高，且受损于大宗原材料上涨。港股市场整体表现优于A股的主要原因是港股有一批低估值且高股息的价值类周期股。

基金操作上，我们保持了较低的换手率和较高仓位。重仓的能源、原材料和原料药等行业的股票有所表现，而消费、科技和中游制造业的股票跌幅较大。我们减持了部分能源原材料股票和部分基本面低于预期的工业股和科技股，增持了跌幅较大的医药股和军工股。股票持仓中，港股和A股基本保持了相同的比例。

4.5 报告期内基金的业绩表现

截至本报告期末本基金份额净值为 1.835 元；本报告期基金份额净值增长率为-16.63%，业绩比较基准收益率为-9.09%。

4.6 报告期内基金持有人数或基金资产净值预警说明

无。

§ 5 投资组合报告

5.1 报告期末基金资产组合情况

序号	项目	金额（元）	占基金总资产的比例（%）
1	权益投资	2,161,321,841.59	92.36
	其中：股票	2,161,321,841.59	92.36
2	基金投资	-	-
3	固定收益投资	-	-
	其中：债券	-	-

	资产支持证券	-	-
4	贵金属投资	-	-
5	金融衍生品投资	-	-
6	买入返售金融资产	-	-
	其中：买断式回购的买入返售金融资产	-	-
7	银行存款和结算备付金合计	169,249,149.01	7.23
8	其他资产	9,421,561.56	0.40
9	合计	2,339,992,552.16	100.00

注：通过港股通交易机制投资的港股公允价值为 1,056,449,584.76 元，占基金资产净值的比例为 45.60%。

5.2 报告期末按行业分类的股票投资组合

5.2.1 报告期末按行业分类的境内股票投资组合

代码	行业类别	公允价值（元）	占基金资产净值比例（%）
A	农、林、牧、渔业	-	-
B	采矿业	-	-
C	制造业	1,020,451,872.97	44.05
D	电力、热力、燃气及水生产和供应业	33,603,556.14	1.45
E	建筑业	-	-
F	批发和零售业	49,598,719.02	2.14
G	交通运输、仓储和邮政业	-	-
H	住宿和餐饮业	75,609.60	0.00
I	信息传输、软件和信息技术服务业	494,242.13	0.02
J	金融业	196,560.00	0.01
K	房地产业	-	-
L	租赁和商务服务业	199,467.84	0.01
M	科学研究和技术服务业	177,811.74	0.01
N	水利、环境和公共设施管理业	32,972.30	0.00
O	居民服务、修理和其他服务业	-	-
P	教育	-	-
Q	卫生和社会工作	41,445.09	0.00
R	文化、体育和娱乐业	-	-
S	综合	-	-
	合计	1,104,872,256.83	47.69

5.2.2 报告期末按行业分类的港股通投资股票投资组合

行业类别	公允价值（人民币）	占基金资产净值比例（%）
通信服务	158,151,816.06	6.83

非必需消费品	239,801,707.63	10.35
必需消费品	42,865,933.55	1.85
能源	311,186,937.59	13.43
金融	-	-
医疗保健	102,949,126.04	4.44
工业	48,378,003.57	2.09
信息技术	22,725,554.51	0.98
原材料	89,337,650.00	3.86
房地产	41,052,855.81	1.77
公用事业	-	-
合计	1,056,449,584.76	45.60

5.3 期末按公允价值占基金资产净值比例大小排序的股票投资明细

5.3.1 报告期末按公允价值占基金资产净值比例大小排序的前十名股票投资明细

序号	股票代码	股票名称	数量（股）	公允价值（元）	占基金资产净值比例（%）
1	883 HK	中国海洋石油	26,904,000	234,340,496.05	10.12
2	002925	盈趣科技	5,812,944	142,475,257.44	6.15
3	002078	太阳纸业	10,995,308	125,346,511.20	5.41
4	600521	华海药业	5,934,901	124,692,270.01	5.38
5	2333 HK	长城汽车	11,716,000	119,342,522.09	5.15
6	700 HK	腾讯控股	380,000	115,322,377.96	4.98
7	2899 HK	紫金矿业	9,134,000	89,337,650.00	3.86
8	000858	五粮液	546,560	84,749,593.60	3.66
9	300628	亿联网络	1,035,297	80,494,341.75	3.47
10	002541	鸿路钢构	1,852,630	78,310,670.10	3.38

注：报告期末本基金持有的“中国海洋石油”市值占净值比例被动超过 10%，已于 2022 年 4 月 6 日调整至 10%以下。

5.4 报告期末按债券品种分类的债券投资组合

无。

5.5 报告期末按公允价值占基金资产净值比例大小排序的前五名债券投资明细

无。

5.6 报告期末按公允价值占基金资产净值比例大小排序的前十名资产支持证券投资 明细

无。

5.7 报告期末按公允价值占基金资产净值比例大小排序的前五名贵金属投资明细

无。

5.8 报告期末按公允价值占基金资产净值比例大小排序的前五名权证投资明细

无。

5.9 报告期末本基金投资的股指期货交易情况说明

5.9.1 报告期末本基金投资的股指期货持仓和损益明细

无。

5.9.2 本基金投资股指期货的投资政策

无。

5.10 报告期末本基金投资的国债期货交易情况说明

5.10.1 本期国债期货投资政策

无。

5.10.2 报告期末本基金投资的国债期货持仓和损益明细

无。

5.10.3 本期国债期货投资评价

无。

5.11 投资组合报告附注

5.11.1 本基金投资的前十名证券的发行主体本期是否出现被监管部门立案调查，或在报告编制日前一年内受到公开谴责、处罚的情形

基金管理人未发现本基金投资的前十名证券的发行主体出现本期被监管部门立案调查，或在报告编制日前一年内受到公开谴责、处罚的情形。

5.11.2 基金投资的前十名股票是否超出基金合同规定的备选股票库

本基金投资的前十名股票中，没有超出基金合同规定的备选股票库之外的股票。

5.11.3 其他资产构成

序号	名称	金额（元）
1	存出保证金	132,834.21
2	应收证券清算款	8,304,978.17
3	应收股利	-
4	应收利息	-

5	应收申购款	983,736.89
6	其他应收款	12.29
7	其他	-
8	合计	9,421,561.56

5.11.4 报告期末持有的处于转股期的可转换债券明细

无。

5.11.5 报告期末前十名股票中存在流通受限情况的说明

无。

5.11.6 投资组合报告附注的其他文字描述部分

无。

§ 6 开放式基金份额变动

单位：份

报告期期初基金份额总额	1,409,858,519.38
报告期期间基金总申购份额	63,565,029.17
减：报告期期间基金总赎回份额	211,021,239.63
报告期期间基金拆分变动份额（份额减少以“-”填列）	-
报告期期末基金份额总额	1,262,402,308.92

注：报告期期间基金总申购份额含转换入份额，总赎回份额含转换出份额。

§ 7 基金管理人运用固有资金投资本基金情况

7.1 基金管理人持有本基金份额变动情况

无。

7.2 基金管理人运用固有资金投资本基金交易明细

无。

§ 8 备查文件目录

8.1 备查文件目录

- (1) 中国证监会准予嘉实沪港深精选股票型证券投资基金注册的批复文件；
- (2) 《嘉实沪港深精选股票型证券投资基金基金合同》；

- (3) 《嘉实沪港深精选股票型证券投资基金托管协议》；
- (4) 《嘉实沪港深精选股票型证券投资基金招募说明书》；
- (5) 基金管理人业务资格批件、营业执照；
- (6) 报告期内嘉实沪港深精选股票型证券投资基金公告的各项原稿。

8.2 存放地点

北京市朝阳区建国门外大街 21 号北京国际俱乐部 C 座写字楼 12A 层嘉实基金管理有限公司

8.3 查阅方式

(1) 书面查询：查阅时间为每工作日 8:30-11:30, 13:00-17:30。投资者可免费查阅，也可按工本费购买复印件。

(2) 网站查询：基金管理人网址：<http://www.jsfund.cn>

投资者对本报告如有疑问，可咨询本基金管理人嘉实基金管理有限公司，咨询电话 400-600-8800，或发 E-mail:service@jsfund.cn。

嘉实基金管理有限公司

2022 年 4 月 21 日