

# 嘉实策略机遇混合型发起式证券投资基金 2022 年第 1 季度报告

2022 年 3 月 31 日

基金管理人：嘉实基金管理有限公司

基金托管人：招商银行股份有限公司

报告送出日期：2022 年 4 月 21 日

## § 1 重要提示

基金管理人的董事会及董事保证本报告所载资料不存在虚假记载、误导性陈述或重大遗漏，并对其内容的真实性、准确性和完整性承担个别及连带责任。

基金托管人招商银行股份有限公司根据本基金合同规定，于 2022 年 04 月 19 日复核了本报告中的财务指标、净值表现和投资组合报告等内容，保证复核内容不存在虚假记载、误导性陈述或者重大遗漏。

基金管理人承诺以诚实信用、勤勉尽责的原则管理和运用基金资产，但不保证基金一定盈利。

基金的过往业绩并不代表其未来表现。投资有风险，投资者在作出投资决策前应仔细阅读本基金的招募说明书。

本报告期中的财务资料未经审计。

本报告期自 2022 年 01 月 01 日起至 2022 年 03 月 31 日止。

## § 2 基金产品概况

基金简称	嘉实策略机遇混合发起式
基金主代码	013055
基金运作方式	契约型开放式
基金合同生效日	2021 年 9 月 8 日
报告期末基金份额总额	10,951,769.45 份
投资目标	本基金在严格控制风险的前提下，通过把握动态并比较分析行业景气度，精选景气行业中的优质投资标的，力争实现基金资产的长期稳定增值。
投资策略	本基金将采用“自上而下”与“自下而上”相结合的主动投资管理策略，在深度研究的基础上，发挥行业比较选择和精选个股的优势。 具体投资策略包括：资产配置策略、股票投资策略（行业配置策略、股票投资策略、港股通投资策略、存托凭证投资策略）、债券投资策略、衍生品投资策略、资产支持证券投资策略、融资策略、风险管理策略。
业绩比较基准	中证 800 指数收益率×80%+恒生指数收益率×10%+中债综合财富指数收益率×10%
风险收益特征	本基金为混合型证券投资基金，其预期收益及预期风险水平高于债券型基金和货币市场基金，但低于股票型基金。本基金可投资港股通标的股票，一旦投资将承担汇率风险以及因投资环境、投资标的、市场制度、交易规则差异等带来的境外市场的风险。
基金管理人	嘉实基金管理有限公司
基金托管人	招商银行股份有限公司

下属分级基金的基金简称	嘉实策略机遇混合发起式 A	嘉实策略机遇混合发起式 C
下属分级基金的交易代码	013055	013056
报告期末下属分级基金的份额总额	10,841,480.39 份	110,289.06 份

### § 3 主要财务指标和基金净值表现

#### 3.1 主要财务指标

单位：人民币元

主要财务指标	报告期（2022 年 1 月 1 日-2022 年 3 月 31 日）	
	嘉实策略机遇混合发起式 A	嘉实策略机遇混合发起式 C
1. 本期已实现收益	-887,541.48	-10,114.60
2. 本期利润	-2,190,485.01	-26,046.05
3. 加权平均基金份额本期利润	-0.2017	-0.2111
4. 期末基金资产净值	8,458,559.09	85,852.63
5. 期末基金份额净值	0.7802	0.7784

注：（1）本期已实现收益指基金本期利息收入、投资收益、其他收入（不含公允价值变动收益）扣除相关费用后的余额，本期利润为本期已实现收益加上本期公允价值变动收益。

（2）上述基金业绩指标不包括持有人认购或交易基金的各项费用，计入费用后实际收益水平要低于所列数字。

#### 3.2 基金净值表现

##### 3.2.1 基金份额净值增长率及其与同期业绩比较基准收益率的比较

嘉实策略机遇混合发起式 A

阶段	净值增长率①	净值增长率标准差②	业绩比较基准收益率③	业绩比较基准收益率标准差④	①-③	②-④
过去三个月	-20.53%	1.77%	-12.08%	1.35%	-8.45%	0.42%
过去六个月	-20.33%	1.55%	-10.97%	1.05%	-9.36%	0.50%
自基金合同生效起至今	-21.98%	1.51%	-13.85%	1.01%	-8.13%	0.50%

嘉实策略机遇混合发起式 C

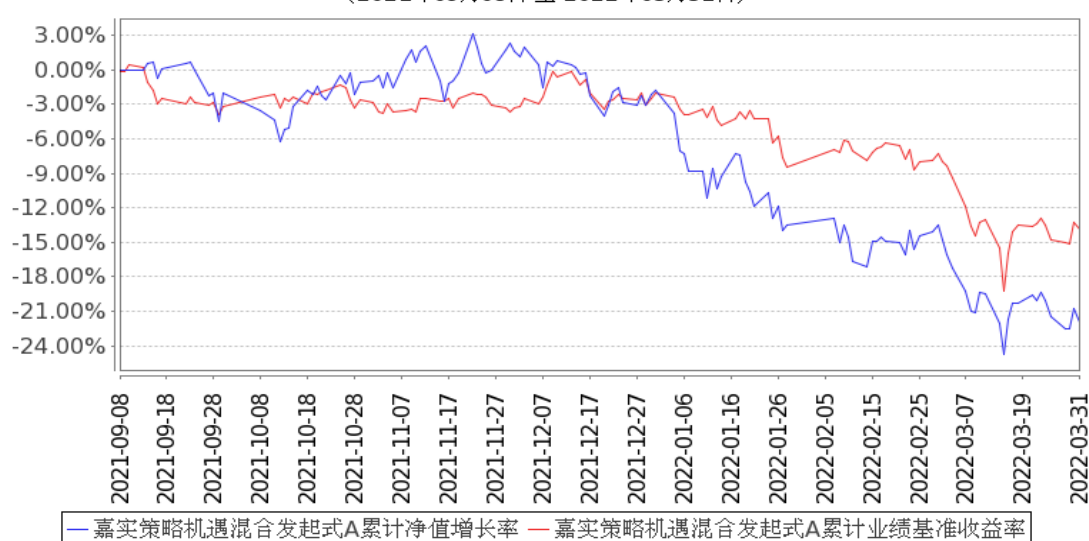
阶段	净值增长率①	净值增长率标准差②	业绩比较基准收益率③	业绩比较基准收益率标准差④	①-③	②-④
----	--------	-----------	------------	---------------	-----	-----

过去三个月	-20.61%	1.77%	-12.08%	1.35%	-8.53%	0.42%
过去六个月	-20.50%	1.55%	-10.97%	1.05%	-9.53%	0.50%
自基金合同生效起至今	-22.16%	1.51%	-13.85%	1.01%	-8.31%	0.50%

### 3.2.2 自基金合同生效以来基金累计净值增长率变动及其与同期业绩比较基准收益率变动的比较

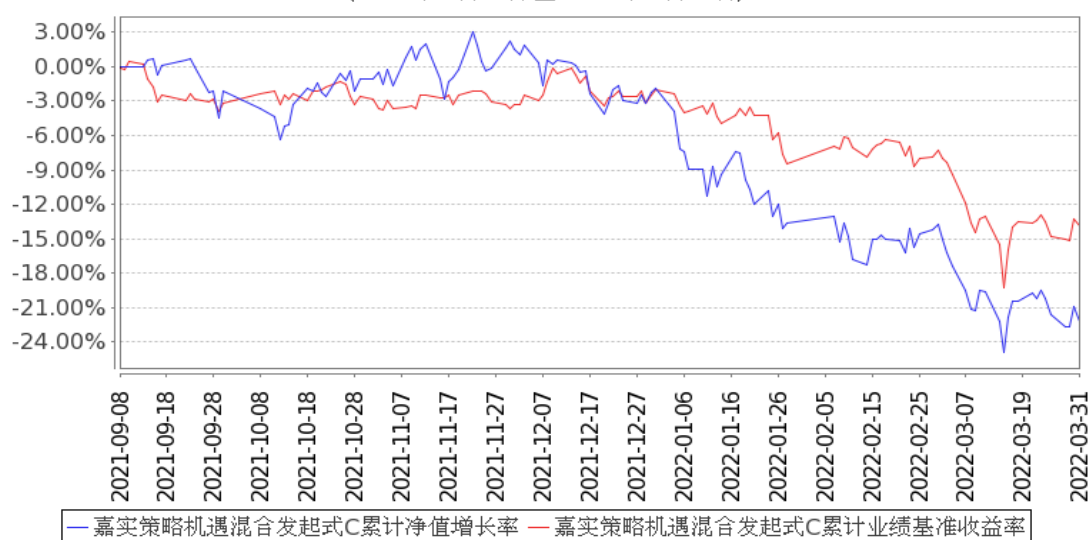
#### 嘉实策略机遇混合发起式A累计净值增长率与同期业绩比较基准收益率的历史走势对比图

(2021年09月08日至2022年03月31日)



#### 嘉实策略机遇混合发起式C累计净值增长率与同期业绩比较基准收益率的历史走势对比图

(2021年09月08日至2022年03月31日)



注：(1) 本基金合同生效日 2021 年 09 月 08 日至报告期末未满 1 年。

(2) 按基金合同和招募说明书的约定，本基金自基金合同生效日起 6 个月为建仓期，建仓期结束

时本基金的各项资产配置比例符合基金合同约定。

### 3.3 其他指标

无。

## § 4 管理人报告

### 4.1 基金经理（或基金经理小组）简介

姓名	职务	任本基金的基金经理期限		证券从业年限	说明
		任职日期	离任日期		
邓力恒	本基金、嘉实惠泽混合（LOF）基金经理	2021年9月8日	-	6年	2015年11月加入嘉实基金管理有限公司研究部任研究员，现任资产配置投资部策略分析师。硕士研究生，具有基金从业资格。中国国籍。
冷传世	本基金、嘉实创新成长混合、嘉实研究增强混合基金经理	2021年9月8日	-	5年	2016年7月加入嘉实基金管理有限公司研究部任研究员，现任资产配置投资部策略分析师。硕士研究生，具有基金从业资格。中国国籍。

注：（1）首任基金经理的“任职日期”为基金合同生效日，此后的非首任基金经理的“任职日期”指根据公司决定确定的聘任日期；“离任日期”指根据公司决定确定的解聘日期。

（2）证券从业的含义遵从《证券业从业人员资格管理办法》的相关规定。

### 4.2 管理人对报告期内本基金运作遵规守信情况的说明

报告期内，本基金管理人严格遵循了《证券法》、《证券投资基金法》及其各项配套法规、《嘉实策略机遇混合型发起式证券投资基金基金合同》和其他相关法律法规的规定，本着诚实信用、勤勉尽责的原则管理和运用基金资产，在严格控制风险的基础上，为基金份额持有人谋求最大利益。本基金运作管理符合有关法律法规和基金合同的规定和约定，无损害基金份额持有人利益的行为。

### 4.3 公平交易专项说明

#### 4.3.1 公平交易制度的执行情况

报告期内，基金管理人严格执行证监会《证券投资基金管理公司公平交易制度指导意见》和公司内部公平交易制度，各投资组合按投资管理制度和流程独立决策，并在获得投资信息、投资

建议和实施投资决策方面享有公平的机会；通过完善交易范围内各类交易的公平交易执行细则、严格的流程控制、持续的技术改进，确保公平交易原则的实现；通过 IT 系统和人工监控等方式进行日常监控，公平对待旗下管理的所有投资组合。

#### 4.3.2 异常交易行为的专项说明

报告期内，公司旗下所有投资组合参与交易所公开竞价交易中，同日反向交易成交较少的单边交易量超过该证券当日成交量的 5%的，合计 1 次，为旗下组合被动跟踪模拟组合权重配置需要，与其他组合发生反向交易，不存在利益输送行为。

#### 4.4 报告期内基金的投资策略和运作分析

报告期内，国内外宏观格局演变异常复杂，四条宏观线索成为主导市场的核心变量：1) 美联储加速加息缩表，宣告过去两年的全球流动性宽松周期进入拐点，主要经济体风险资产波动率均显著放大；2) 国内稳增长预期逐步强化，从三四线城市开始的地产放松政策开始向全国扩散开来；3) 俄乌战争打响且久拖不决，全球主要大宗商品受此影响加速上行，进一步加剧全球滞涨预期；4) 国内疫情进一步升级，以上海为代表的国内主要城市被迫采取封城措施，给实体经济带来进一步压力。在此背景下市场风险偏好受到持续压制，增量资金匮乏且存量资金连续流出。

结构上市场在整体风偏不振的情况下，成长风格受到较大程度的抑制，去年表现较好的锂电、光伏、芯片、军工年初至今均出现了较大幅度的回调；而围绕稳增长、全球通胀、高股息、疫情等方面的行业线索兼具低估值与低拥挤度的特点，成为市场阶段性集中布局的方向。

组合操作层面，基于对大的风格判断，一季度适度调降了成长风格的仓位，更多聚焦于军工、新能源车和电子等业绩高增长方向，另外增配了周期、地产、电力等价值标的。经过调整后市场大量标的均处在估值与增长较为匹配的区间，我们对后续机会并不悲观，将继续寻找全年结构性高增长主线并进行布局。

#### 4.5 报告期内基金的业绩表现

截至本报告期末嘉实策略机遇混合发起式 A 基金份额净值为 0.7802 元，本报告期基金份额净值增长率为-20.53%；截至本报告期末嘉实策略机遇混合发起式 C 基金份额净值为 0.7784 元，本报告期基金份额净值增长率为-20.61%；业绩比较基准收益率为-12.08%。

#### 4.6 报告期内基金持有人数或基金资产净值预警说明

无。

## § 5 投资组合报告

## 5.1 报告期末基金资产组合情况

序号	项目	金额（元）	占基金总资产的比例（%）
1	权益投资	7,604,295.25	85.97
	其中：股票	7,604,295.25	85.97
2	基金投资	-	-
3	固定收益投资	-	-
	其中：债券	-	-
	资产支持证券	-	-
4	贵金属投资	-	-
5	金融衍生品投资	-	-
6	买入返售金融资产	-	-
	其中：买断式回购的买入返售金融资产	-	-
7	银行存款和结算备付金合计	1,234,740.62	13.96
8	其他资产	6,030.02	0.07
9	合计	8,845,065.89	100.00

注：通过港股通交易机制投资的港股公允价值为 253,619.05 元，占基金资产净值的比例为 2.97%。

## 5.2 报告期末按行业分类的股票投资组合

### 5.2.1 报告期末按行业分类的境内股票投资组合

代码	行业类别	公允价值（元）	占基金资产净值比例（%）
A	农、林、牧、渔业	184,420.00	2.16
B	采矿业	213,456.00	2.50
C	制造业	5,283,860.13	61.84
D	电力、热力、燃气及水生产和供应业	533,265.00	6.24
E	建筑业	179,520.00	2.10
F	批发和零售业	245,384.00	2.87
G	交通运输、仓储和邮政业	-	-
H	住宿和餐饮业	-	-
I	信息传输、软件和信息技术服务业	351,641.07	4.12
J	金融业	-	-
K	房地产业	190,560.00	2.23
L	租赁和商务服务业	-	-
M	科学研究和技术服务业	168,570.00	1.97
N	水利、环境和公共设施管理业	-	-
O	居民服务、修理和其他服务业	-	-
P	教育	-	-
Q	卫生和社会工作	-	-
R	文化、体育和娱乐业	-	-

S	综合	-	-
	合计	7,350,676.20	86.03

### 5.2.2 报告期末按行业分类的港股通投资股票投资组合

行业类别	公允价值（人民币）	占基金资产净值比例（%）
通信服务	121,391.98	1.42
非必需消费品	50,477.26	0.59
必需消费品	-	-
能源	-	-
金融	-	-
医疗保健	-	-
工业	-	-
信息技术	-	-
原材料	-	-
房地产	81,749.81	0.96
公用事业	-	-
合计	253,619.05	2.97

### 5.3 期末按公允价值占基金资产净值比例大小排序的股票投资明细

#### 5.3.1 报告期末按公允价值占基金资产净值比例大小排序的前十名股票投资明细

序号	股票代码	股票名称	数量（股）	公允价值（元）	占基金资产净值比例（%）
1	300750	宁德时代	1,000	512,300.00	6.00
2	601985	中国核电	41,300	334,943.00	3.92
3	002475	立讯精密	10,000	317,000.00	3.71
4	002025	航天电器	4,900	301,497.00	3.53
5	002484	江海股份	11,400	244,644.00	2.86
6	002013	中航机电	19,200	207,744.00	2.43
7	600905	三峡能源	32,300	198,322.00	2.32
8	600153	建发股份	15,500	197,160.00	2.31
9	300666	江丰电子	3,400	190,264.00	2.23
10	002318	久立特材	12,700	187,071.00	2.19

#### 5.4 报告期末按债券品种分类的债券投资组合

无。

#### 5.5 报告期末按公允价值占基金资产净值比例大小排序的前五名债券投资明细

无。

#### 5.6 报告期末按公允价值占基金资产净值比例大小排序的前十名资产支持证券投资 明细



无。

#### 5.7 报告期末按公允价值占基金资产净值比例大小排序的前五名贵金属投资明细

无。

#### 5.8 报告期末按公允价值占基金资产净值比例大小排序的前五名权证投资明细

无。

#### 5.9 报告期末本基金投资的股指期货交易情况说明

##### 5.9.1 报告期末本基金投资的股指期货持仓和损益明细

无。

##### 5.9.2 本基金投资股指期货的投资政策

无。

#### 5.10 报告期末本基金投资的国债期货交易情况说明

##### 5.10.1 本期国债期货投资政策

无。

##### 5.10.2 报告期末本基金投资的国债期货持仓和损益明细

无。

##### 5.10.3 本期国债期货投资评价

无。

#### 5.11 投资组合报告附注

##### 5.11.1 本基金投资的前十名证券的发行主体本期是否出现被监管部门立案调查，或在报告编制日前一年内受到公开谴责、处罚的情形

基金管理人未发现本基金投资的前十名证券的发行主体出现本期被监管部门立案调查，或在报告编制日前一年内受到公开谴责、处罚的情形。

##### 5.11.2 基金投资的前十名股票是否超出基金合同规定的备选股票库

本基金投资的前十名股票中，没有超出基金合同规定的备选股票库之外的股票。

##### 5.11.3 其他资产构成

序号	名称	金额（元）
----	----	-------

1	存出保证金	6,030.02
2	应收证券清算款	-
3	应收股利	-
4	应收利息	-
5	应收申购款	-
6	其他应收款	-
7	其他	-
8	合计	6,030.02

#### 5.11.4 报告期末持有的处于转股期的可转换债券明细

无。

#### 5.11.5 报告期末前十名股票中存在流通受限情况的说明

无。

#### 5.11.6 投资组合报告附注的其他文字描述部分

无。

## § 6 开放式基金份额变动

单位：份

项目	嘉实策略机遇混合发起式 A	嘉实策略机遇混合发起式 C
报告期期初基金份额总额	10,859,410.33	126,829.12
报告期期间基金总申购份额	91,621.45	19,930.62
减：报告期期间基金总赎回份额	109,551.39	36,470.68
报告期期间基金拆分变动份额（份额减少以“-”填列）	-	-
报告期期末基金份额总额	10,841,480.39	110,289.06

注：报告期期间基金总申购份额含转换入份额，总赎回份额含转换出份额。

## § 7 基金管理人运用固有资金投资本基金情况

### 7.1 基金管理人持有本基金份额变动情况

单位：份

项目	嘉实策略机遇混合发起式 A	嘉实策略机遇混合发起式 C
报告期期初管理人持有的本基金份额	10,000,450.04	-
报告期期间买入/申购总份额	-	-
报告期期间卖出/赎回总份额	-	-
报告期期末管理人持有的本基金份额	10,000,450.04	-
报告期期末持有的本基金份额占基金总	92.24	-

份额比例 (%)		
----------	--	--

注：本基金的基金管理人投资本基金相关的费用按基金合同及相关法律文件有关规定支付。

申购/买入含红利再投、转换入份额，赎回/卖出含转换出份额。

## 7.2 基金管理人运用固有资金投资本基金交易明细

无。

## § 8 报告期末发起式基金发起资金持有份额情况

项目	持有份额总数	持有份额占基金总 份额比例(%)	发起份额总数	发起份额占基金总 份额比例(%)	发起份额承 诺持有期限
基金管理人固有资金	10,000,450.04	91.31	10,000,450.04	91.31	3年
基金管理人高级管理人员	-	-	-	-	0
基金经理等人员	-	-	-	-	0
基金管理人股东	-	-	-	-	0
其他	-	-	-	-	0
合计	10,000,450.04	91.31	10,000,450.04	91.31	3年

## § 9 影响投资者决策的其他重要信息

### 9.1 报告期内单一投资者持有基金份额比例达到或超过 20%的情况

投资者类别	报告期内持有基金份额变化情况				报告期末持有基金情况		
	序号	持有基金份额比例达到或者超过 20%的时间区间	期初份额	申购份额	赎回份额	持有份额	份额占比 (%)
机构	1	2022-01-01 至 2022-03-31	10,000,450.04	-	-	10,000,450.04	91.31

#### 产品特有风险

报告期内本基金出现了单一投资者份额占比达到或超过 20%的情况。

未来本基金如果出现巨额赎回甚至集中赎回，基金管理人可能无法及时变现基金资产，可能对基金份额净值产生一定的影响；极端情况下可能引发基金的流动性风险，发生暂停赎回或延缓支付赎回款项。

## § 10 备查文件目录

### 10.1 备查文件目录

(1) 中国证监会准予嘉实中证光伏产业交易型开放式指数证券投资基金变更注册的批复文件；

(2) 《嘉实策略机遇混合型发起式证券投资基金基金合同》；

(3) 《嘉实策略机遇混合型发起式证券投资基金托管协议》；

(4) 《嘉实策略机遇混合型发起式证券投资基金招募说明书》；

(5) 基金管理人业务资格批件、营业执照；

(6) 报告期内嘉实策略机遇混合型发起式证券投资基金公告的各项原稿。

### 10.2 存放地点

北京市朝阳区建国门外大街 21 号北京国际俱乐部 C 座写字楼 12A 层嘉实基金管理有限公司

### 10.3 查阅方式

(1) 书面查询：查阅时间为每工作日 8:30-11:30, 13:00-17:30。投资者可免费查阅，也可按工本费购买复印件。

(2) 网站查询：基金管理人网址：<http://www.jsfund.cn>

投资者对本报告如有疑问，可咨询本基金管理人嘉实基金管理有限公司，咨询电话 400-600-8800，或发 E-mail:service@jsfund.cn。

嘉实基金管理有限公司

2022 年 4 月 21 日