

嘉实创新先锋混合型证券投资基金 2022 年第 1 季度报告

2022 年 3 月 31 日

基金管理人：嘉实基金管理有限公司

基金托管人：中国建设银行股份有限公司

报告送出日期：2022 年 4 月 21 日

§ 1 重要提示

基金管理人的董事会及董事保证本报告所载资料不存在虚假记载、误导性陈述或重大遗漏，并对其内容的真实性、准确性和完整性承担个别及连带责任。

基金托管人中国建设银行股份有限公司根据本基金合同规定，于 2022 年 04 月 19 日复核了本报告中的财务指标、净值表现和投资组合报告等内容，保证复核内容不存在虚假记载、误导性陈述或者重大遗漏。

基金管理人承诺以诚实信用、勤勉尽责的原则管理和运用基金资产，但不保证基金一定盈利。

基金的过往业绩并不代表其未来表现。投资有风险，投资者在作出投资决策前应仔细阅读本基金的招募说明书。

本报告期中的财务资料未经审计。

本报告期自 2022 年 01 月 01 日起至 2022 年 03 月 31 日止。

§ 2 基金产品概况

基金简称	嘉实创新先锋混合
基金主代码	009994
基金运作方式	契约型开放式
基金合同生效日	2020 年 10 月 20 日
报告期末基金份额总额	1,463,210,112.90 份
投资目标	本基金在严格控制风险的前提下，通过对优质企业的研究和精选，力争实现基金资产的持续稳定增值。
投资策略	<p>股票投资策略：本基金所指的“创新先锋”主题涵盖了把创新发展作为应对环境变化、增强竞争能力、把握发展主动权、实现关键核心技术自主可控、推动产品和产业向价值链中高端跃升、甚至引领行业发展新方向的优质上市企业。</p> <p>主要从三个方面之一进行考量：第一，本基金重点考虑能够通过技术创新、产品创新、服务创新、营销创新、流程创新、管理模式创新、商业模式创新等一种或多种创新形式，为公司带来先发优势、提高产品质量或提升服务水平、降低成本，从而提升长期竞争优势或盈利能力，在市场竞争中掌握主动权的上市公司。第二，本基金考虑上市公司在所属行业内的引领作用，积极推动产业结构升级，引领行业发展新方向。第三，本基金还将考虑上市公司在创新人才培养、创新战略执行、创新资源累计等方面的情况，选择具备“创新优势”和“创新基因”、未来可能由此建立巨大竞争优势并成长为行业先锋的上市公司。</p>

	本基金股票投资策略还包括个股投资策略和港股通投资策略。本基金其他投资策略包括债券投资策略和衍生品投资策略等。	
业绩比较基准	中证 800 指数收益率×65%+恒生指数收益率×15%+中债综合财富指数收益率×20%	
风险收益特征	本基金为混合型证券投资基金，其预期收益及预期风险水平高于债券型基金和货币市场基金，但低于股票型基金。本基金可投资港股通标的股票，一旦投资将承担汇率风险以及因投资环境、投资标的、市场制度、交易规则差异等带来的境外市场的风险。	
基金管理人	嘉实基金管理有限公司	
基金托管人	中国建设银行股份有限公司	
下属分级基金的基金简称	嘉实创新先锋混合 A	嘉实创新先锋混合 C
下属分级基金的交易代码	009994	009995
报告期末下属分级基金的份额总额	1,200,411,293.17 份	262,798,819.73 份

§ 3 主要财务指标和基金净值表现

3.1 主要财务指标

单位：人民币元

主要财务指标	报告期（2022 年 1 月 1 日-2022 年 3 月 31 日）	
	嘉实创新先锋混合 A	嘉实创新先锋混合 C
1. 本期已实现收益	-37,039,110.56	-8,243,619.68
2. 本期利润	-195,952,304.76	-42,146,627.86
3. 加权平均基金份额本期利润	-0.1623	-0.1603
4. 期末基金资产净值	984,641,671.30	214,320,201.60
5. 期末基金份额净值	0.8203	0.8155

注：（1）本期已实现收益指基金本期利息收入、投资收益、其他收入（不含公允价值变动收益）扣除相关费用后的余额，本期利润为本期已实现收益加上本期公允价值变动收益。

（2）上述基金业绩指标不包括持有人认购或交易基金的各项费用，计入费用后实际收益水平要低于所列数字。

3.2 基金净值表现

3.2.1 基金份额净值增长率及其与同期业绩比较基准收益率的比较

嘉实创新先锋混合 A

阶段	净值增长率①	净值增长率标准 差②	业绩比较基准 收益率③	业绩比较基准 收益率标准差 ④	①-③	②-④

过去三个月	-16.47%	2.24%	-10.14%	1.24%	-6.33%	1.00%
过去六个月	-24.51%	1.81%	-9.37%	0.96%	-15.14%	0.85%
过去一年	-17.53%	1.78%	-10.58%	0.87%	-6.95%	0.91%
自基金合同 生效起至今	-17.97%	1.68%	-5.50%	0.89%	-12.47%	0.79%

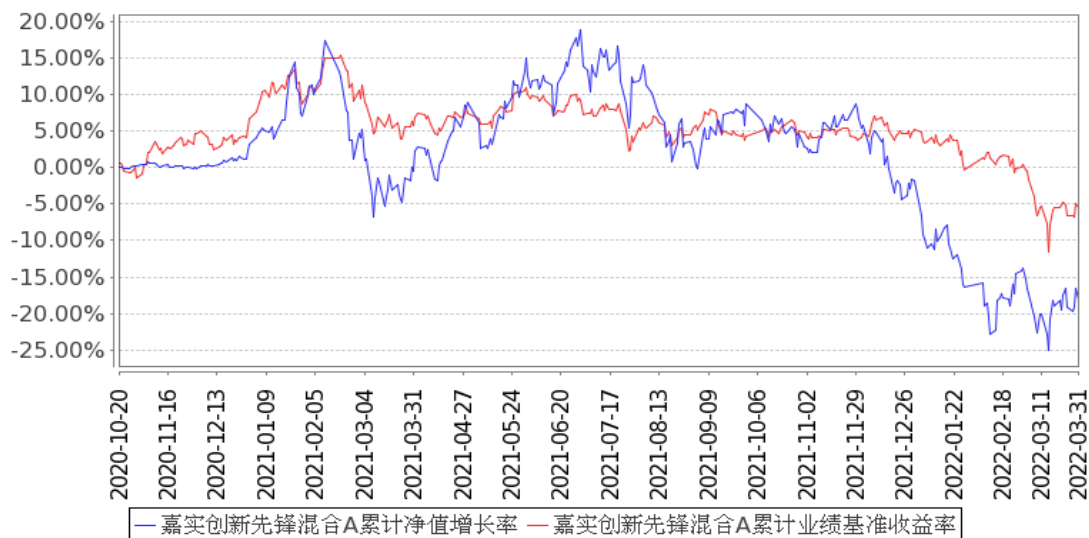
嘉实创新先锋混合 C

阶段	净值增长率①	净值增长率标准 差②	业绩比较基准 收益率③	业绩比较基准 收益率标准差 ④	①-③	②-④
过去三个月	-16.56%	2.24%	-10.14%	1.24%	-6.42%	1.00%
过去六个月	-24.67%	1.81%	-9.37%	0.96%	-15.30%	0.85%
过去一年	-17.88%	1.78%	-10.58%	0.87%	-7.30%	0.91%
自基金合同 生效起至今	-18.45%	1.68%	-5.50%	0.89%	-12.95%	0.79%

3.2.2 自基金合同生效以来基金累计净值增长率变动及其与同期业绩比较基准收益率变动的比较

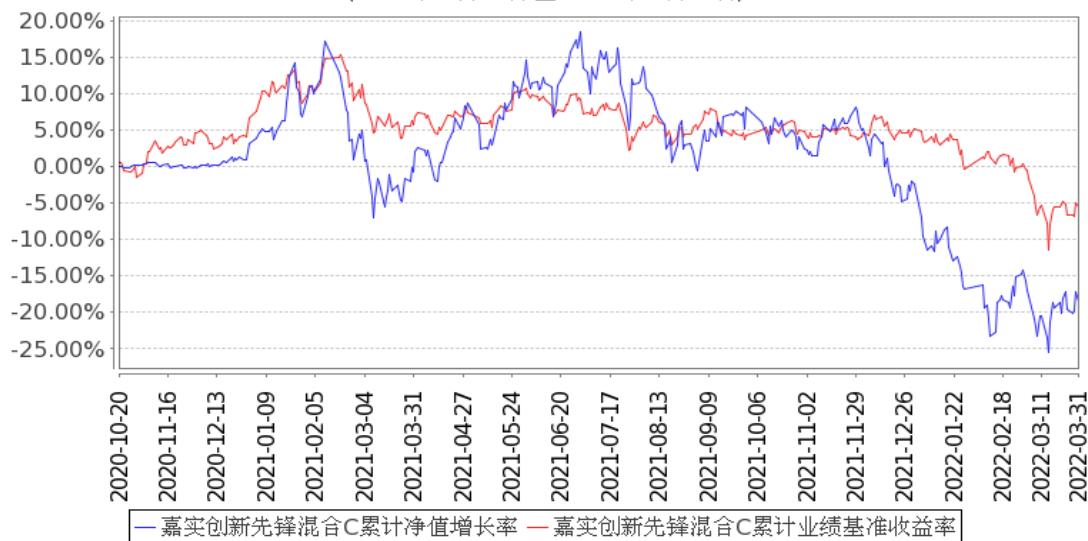
嘉实创新先锋混合A累计净值增长率与同期业绩比较基准收益率的历史走势对比图

(2020年10月20日至2022年03月31日)



嘉实创新先锋混合C累计净值增长率与同期业绩比较基准收益率的历史走势对比图

(2020年10月20日至2022年03月31日)



注：按基金合同和招募说明书的约定，本基金自基金合同生效日起 6 个月为建仓期，建仓期结束时本基金的各项资产配置比例符合基金合同约定。

3.3 其他指标

无。

§ 4 管理人报告

4.1 基金经理（或基金经理小组）简介

姓名	职务	任本基金的基金经理期限		证券从业年限	说明
		任职日期	离任日期		
郝淼	本基金、嘉实医疗保健股票、嘉实医药健康股票基金经理	2021年8月11日	-	11年	曾就职于中国科学院，任助理研究员，从事生物医学领域科研工作。曾任平安证券有限责任公司综合研究所研究员，宝盈基金管理有限公司权益投资部基金经理。2021年3月加入嘉实基金管理有限公司，现任职于股票投研体系任大健康研究总监。2019年1月17日至2021年3月12日任宝盈医疗健康沪港深股票型证券投资基金基金经理，2020年2月4日至2021年3月12日任宝盈新兴产业灵活配置混合型证券投资基金基金经理。博士研究生，具有基金从业资格。中国国籍。
张丹华	本基金、嘉实全球互联网股票、嘉实	2020年10月20日	-	10年	2011年6月加入嘉实基金管理有限公司研究部任研究员，现任研究部总监兼科技投资总监。博士研究生，具有基金从业资格，中国国籍。

	前沿科技沪港深股票、嘉实前沿创新混合、嘉实港股互联网产业核心资产混合基金经理				
--	--	--	--	--	--

注：（1）首任基金经理的“任职日期”为基金合同生效日，此后的非首任基金经理的“任职日期”指根据公司决定确定的聘任日期；“离任日期”指根据公司决定确定的解聘日期。

（2）证券从业的含义遵从《证券业从业人员资格管理办法》的相关规定。

4.2 管理人对报告期内本基金运作合规守信情况的说明

报告期内，本基金管理人严格遵循了《证券法》、《证券投资基金法》及其各项配套法规、《嘉实创新先锋混合型证券投资基金基金合同》和其他相关法律法规的规定，本着诚实信用、勤勉尽责的原则管理和运用基金资产，在严格控制风险的基础上，为基金份额持有人谋求最大利益。本基金运作管理符合有关法律法规和基金合同的规定和约定，无损害基金份额持有人利益的行为。

4.3 公平交易专项说明

4.3.1 公平交易制度的执行情况

报告期内，基金管理人严格执行证监会《证券投资基金管理公司公平交易制度指导意见》和公司内部公平交易制度，各投资组合按投资管理制度和流程独立决策，并在获得投资信息、投资建议和实施投资决策方面享有公平的机会；通过完善交易范围内各类交易的公平交易执行细则、严格的流程控制、持续的技术改进，确保公平交易原则的实现；通过 IT 系统和人工监控等方式进行日常监控，公平对待旗下管理的所有投资组合。

4.3.2 异常交易行为的专项说明

报告期内，公司旗下所有投资组合参与交易所公开竞价交易中，同日反向交易成交较少的单边交易量超过该证券当日成交量的 5%的，合计 1 次，为旗下组合被动跟踪模拟组合权重配置需要，与其他组合发生反向交易，不存在利益输送行为。

4.4 报告期内基金的投资策略和运作分析

一季度国内市场明显调整，海外的地缘政治冲突，潜在的高通胀和持续加息预期，以及国内稳增长政策成为新的关注焦点；经过近几年的持续上涨，国内市场结构分化巨大，部分公司可能

需要较长时间的持续业绩增长才能消化估值，但是同时，在市场所忽视的诸多领域，部分优质公司依然有较好的性价比，长期投资价值正逐步显现；

我们保持了相对稳定的仓位，结构上偏向盈利模式较好，拥有优秀管理层，同时具备长期空间和竞争优势，且估值和预期合理的优质品种，前瞻性把握了半导体、智能汽车、新能源、人工智能、生物技术等中观机会，同时综合长期业绩和估值，我们增加了半导体设备，智能电动汽车等新硬件公司配置，减少了移动互联网等老平台相关软硬件公司的配置，也适当增加了创新药服务外包（CXO）、科研服务等方向的配置，降低了疫苗、高值耗材、仿制药等板块的配置。

4.5 报告期内基金的业绩表现

截至本报告期末嘉实创新先锋混合 A 基金份额净值为 0.8203 元，本报告期基金份额净值增长率为-16.47%；截至本报告期末嘉实创新先锋混合 C 基金份额净值为 0.8155 元，本报告期基金份额净值增长率为-16.56%；业绩比较基准收益率为-10.14%。

4.6 报告期内基金持有人数或基金资产净值预警说明

无。

§ 5 投资组合报告

5.1 报告期末基金资产组合情况

序号	项目	金额（元）	占基金总资产的比例（%）
1	权益投资	1,101,650,488.59	91.66
	其中：股票	1,101,650,488.59	91.66
2	基金投资	-	-
3	固定收益投资	12,496,628.89	1.04
	其中：债券	12,496,628.89	1.04
	资产支持证券	-	-
4	贵金属投资	-	-
5	金融衍生品投资	-	-
6	买入返售金融资产	-	-
	其中：买断式回购的买入返售金融资产	-	-
7	银行存款和结算备付金合计	86,414,361.71	7.19
8	其他资产	1,371,000.90	0.11
9	合计	1,201,932,480.09	100.00

注：通过港股通交易机制投资的港股公允价值为 68,312,649.64 元，占基金资产净值的比例为 5.70%。

5.2 报告期末按行业分类的股票投资组合

5.2.1 报告期末按行业分类的境内股票投资组合

代码	行业类别	公允价值（元）	占基金资产净值比例（%）
A	农、林、牧、渔业	53,889.00	0.00
B	采矿业	-	-
C	制造业	711,832,730.29	59.37
D	电力、热力、燃气及水生产和供应业	-	-
E	建筑业	92,231.15	0.01
F	批发和零售业	274,553.50	0.02
G	交通运输、仓储和邮政业	1,153,692.00	0.10
H	住宿和餐饮业	41,606.40	0.00
I	信息传输、软件和信息技术服务业	28,406,347.53	2.37
J	金融业	-	-
K	房地产业	41,133,496.40	3.43
L	租赁和商务服务业	18,861.96	0.00
M	科学研究和技术服务业	225,908,636.84	18.84
N	水利、环境和公共设施管理业	114,665.84	0.01
O	居民服务、修理和其他服务业	-	-
P	教育	-	-
Q	卫生和社会工作	24,237,075.28	2.02
R	文化、体育和娱乐业	70,052.76	0.01
S	综合	-	-
	合计	1,033,337,838.95	86.19

5.2.2 报告期末按行业分类的港股通投资股票投资组合

行业类别	公允价值（人民币）	占基金资产净值比例（%）
通信服务	-	-
非必需消费品	6,309,657.80	0.53
必需消费品	-	-
能源	-	-
金融	-	-
医疗保健	62,002,991.84	5.17
工业	-	-
信息技术	-	-
原材料	-	-
房地产	-	-
公用事业	-	-
合计	68,312,649.64	5.70

5.3 期末按公允价值占基金资产净值比例大小排序的股票投资明细

5.3.1 报告期末按公允价值占基金资产净值比例大小排序的前十名股票投资明细

序号	股票代码	股票名称	数量（股）	公允价值（元）	占基金资产净值比例（%）
1	300750	宁德时代	203,900	104,457,970.00	8.71
2	603259	药明康德	920,910	103,491,865.80	8.63
3	002821	凯莱英	215,500	79,088,500.00	6.60
4	300037	新宙邦	646,068	52,686,845.40	4.39
5	300759	康龙化成	354,380	41,816,840.00	3.49
6	300122	智飞生物	301,553	41,614,314.00	3.47
7	600641	万业企业	1,922,126	41,133,496.40	3.43
8	603659	璞泰来	279,300	39,252,822.00	3.27
9	600563	法拉电子	185,966	37,377,306.34	3.12
10	6078 HK	海吉亚医疗	1,244,000	30,821,786.24	2.57

5.4 报告期末按债券品种分类的债券投资组合

序号	债券品种	公允价值（元）	占基金资产净值比例（%）
1	国家债券	11,771,520.84	0.98
2	央行票据	-	-
3	金融债券	-	-
	其中：政策性金融债	-	-
4	企业债券	-	-
5	企业短期融资券	-	-
6	中期票据	-	-
7	可转债（可交换债）	725,108.05	0.06
8	同业存单	-	-
9	其他	-	-
10	合计	12,496,628.89	1.04

5.5 报告期末按公允价值占基金资产净值比例大小排序的前五名债券投资明细

序号	债券代码	债券名称	数量（张）	公允价值（元）	占基金资产净值比例（%）
1	019658	21 国债 10	116,140	11,771,520.84	0.98
2	118006	阿拉转债	7,250	725,108.05	0.06

注：报告期末，本基金仅持有上述 2 支债券。

5.6 报告期末按公允价值占基金资产净值比例大小排序的前十名资产支持证券投资 明细

无。

5.7 报告期末按公允价值占基金资产净值比例大小排序的前五名贵金属投资明细

无。

5.8 报告期末按公允价值占基金资产净值比例大小排序的前五名权证投资明细

无。

5.9 报告期末本基金投资的股指期货交易情况说明

5.9.1 报告期末本基金投资的股指期货持仓和损益明细

无。

5.9.2 本基金投资股指期货的投资政策

无。

5.10 报告期末本基金投资的国债期货交易情况说明

5.10.1 本期国债期货投资政策

无。

5.10.2 报告期末本基金投资的国债期货持仓和损益明细

无。

5.10.3 本期国债期货投资评价

无。

5.11 投资组合报告附注

5.11.1 本基金投资的前十名证券的发行主体本期是否出现被监管部门立案调查，或在报告编制日前一年内受到公开谴责、处罚的情形

基金管理人未发现本基金投资的前十名证券的发行主体出现本期被监管部门立案调查，或在报告编制日前一年内受到公开谴责、处罚的情形。

5.11.2 基金投资的前十名股票是否超出基金合同规定的备选股票库

本基金投资的前十名股票中，没有超出基金合同规定的备选股票库之外的股票。

5.11.3 其他资产构成

序号	名称	金额（元）
1	存出保证金	136,718.65
2	应收证券清算款	1,133,729.69
3	应收股利	-
4	应收利息	-
5	应收申购款	100,552.56
6	其他应收款	-
7	其他	-

8	合计	1,371,000.90
---	----	--------------

5.11.4 报告期末持有的处于转股期的可转换债券明细

无。

5.11.5 报告期末前十名股票中存在流通受限情况的说明

无。

5.11.6 投资组合报告附注的其他文字描述部分

无。

§ 6 开放式基金份额变动

单位：份

项目	嘉实创新先锋混合 A	嘉实创新先锋混合 C
报告期期初基金份额总额	1,208,357,223.81	256,041,575.92
报告期期间基金总申购份额	29,520,546.03	27,266,742.44
减：报告期期间基金总赎回份额	37,466,476.67	20,509,498.63
报告期期间基金拆分变动份额（份额减少以“-”填列）	-	-
报告期期末基金份额总额	1,200,411,293.17	262,798,819.73

注：报告期期间基金总申购份额含转换入份额，总赎回份额含转换出份额。

§ 7 基金管理人运用固有资金投资本基金情况

7.1 基金管理人持有本基金份额变动情况

无。

7.2 基金管理人运用固有资金投资本基金交易明细

无。

§ 8 备查文件目录

8.1 备查文件目录

- (1) 中国证监会准予嘉实创新先锋混合型证券投资基金注册的批复文件；
- (2) 《嘉实创新先锋混合型证券投资基金基金合同》；
- (3) 《嘉实创新先锋混合型证券投资基金托管协议》；
- (4) 《嘉实创新先锋混合型证券投资基金招募说明书》；

- (5) 基金管理人业务资格批件、营业执照；
- (6) 报告期内嘉实创新先锋混合型证券投资基金公告的各项原稿。

8.2 存放地点

- 1) 北京市朝阳区建国门外大街 21 号北京国际俱乐部 C 座写字楼 12A 层嘉实基金管理有限公司
- 2) 北京市西城区闹市口大街 1 号院 1 号楼中国建设银行投资托管业务部

8.3 查阅方式

(1) 书面查询：查阅时间为每工作日 8:30-11:30, 13:00-17:30。投资者可免费查阅，也可按工本费购买复印件。

(2) 网站查询：基金管理人网址：<http://www.jsfund.cn>

投资者对本报告如有疑问，可咨询本基金管理人嘉实基金管理有限公司，咨询电话 400-600-8800，或发 E-mail:service@jsfund.cn。

嘉实基金管理有限公司

2022 年 4 月 21 日