

# 中银医疗保健灵活配置混合型证券投资基金

## 2022 年第 1 季度报告

### 2022 年 3 月 31 日

基金管理人：中银基金管理有限公司

基金托管人：招商银行股份有限公司

报告送出日期：二〇二二年四月二十一日

## §1 重要提示

基金管理人的董事会及董事保证本报告所载资料不存在虚假记载、误导性陈述或重大遗漏，并对其内容的真实性、准确性和完整性承担个别及连带责任。

基金托管人招商银行股份有限公司根据本基金合同规定，于 2022 年 4 月 20 日复核了本报告中的财务指标、净值表现和投资组合报告等内容，保证复核内容不存在虚假记载、误导性陈述或者重大遗漏。

基金管理人承诺以诚实信用、勤勉尽责的原则管理和运用基金资产，但不保证基金一定盈利。

基金的过往业绩并不代表其未来表现。投资有风险，投资者在作出投资决策前应仔细阅读本基金的招募说明书。

本报告中财务资料未经审计。

本报告期自 2022 年 1 月 1 日起至 3 月 31 日止。

## §2 基金产品概况

基金简称	中银医疗保健混合	
基金主代码	005689	
基金运作方式	契约型开放式	
基金合同生效日	2018 年 6 月 13 日	
报告期末基金份额总额	305,075,513.62 份	
投资目标	本基金基于对医疗保健行业的深入研究和分析，寻找医疗保健行业内具有核心竞争优势和持续成长潜力的优质上市公司，力争通过积极的主动管理实现长期稳健的超越业绩比较基准的收益。	
投资策略	本基金的资产配置策略主要依托于本基金管理人的大类资产配置体系，对股票、债券、商品、房地产、现金等主要大类资产的表现进行预测，进而确定本基金对股票、债券、货币市场工具及其他金融工具的投资比例。	
业绩比较基准	中证医药卫生指数收益率×65%+中债综合指数收益率×35%	
风险收益特征	本基金为混合型基金，其预期风险和预期收益水平高于货币型基金、债券型基金，低于股票型基金。	
基金管理人	中银基金管理有限公司	
基金托管人	招商银行股份有限公司	
下属两级基金的基金简称	中银医疗保健混合 A	中银医疗保健混合 C
下属两级基金的交易代码	005689	010159
报告期末下属两级基金的份额总额	291,462,116.67 份	13,613,396.95 份

### §3 主要财务指标和基金净值表现

#### 3.1 主要财务指标

单位：人民币元

主要财务指标	报告期 (2022 年 1 月 1 日-2022 年 3 月 31 日)	
	中银医疗保健混合 A	中银医疗保健混合 C
1.本期已实现收益	-54,836,742.55	-2,472,755.74
2.本期利润	-147,900,335.20	-6,501,195.87
3.加权平均基金份额本期利润	-0.4816	-0.4750
4.期末基金资产净值	697,898,956.65	32,400,342.76
5.期末基金份额净值	2.3945	2.3800

注：1、本期已实现收益指基金本期利息收入、投资收益、其他收入（不含公允价值变动收益）扣除相关费用后的余额，本期利润为本期已实现收益加上本期公允价值变动收益。

2、所述基金业绩指标不包括持有人认购或交易基金的各项费用，计入费用后实际收益水平要低于所列数字。

#### 3.2 基金净值表现

##### 3.2.1 本报告期基金份额净值增长率及其与同期业绩比较基准收益率的比较

###### 1、中银医疗保健混合 A：

阶段	净值增长率 ①	净值增长率 标准差②	业绩比较基 准收益率③	业绩比较基 准收益率标 准差④	①—③	②—④
过去三个月	-16.50%	1.81%	-8.55%	1.28%	-7.95%	0.53%
过去六个月	-23.62%	1.51%	-11.35%	1.05%	-12.27%	0.46%
过去一年	-18.21%	1.57%	-13.04%	1.12%	-5.17%	0.45%
过去三年	109.29%	1.54%	13.76%	1.08%	95.53%	0.46%
自基金合同 生效日起	145.36%	1.47%	3.60%	1.10%	141.76%	0.37%

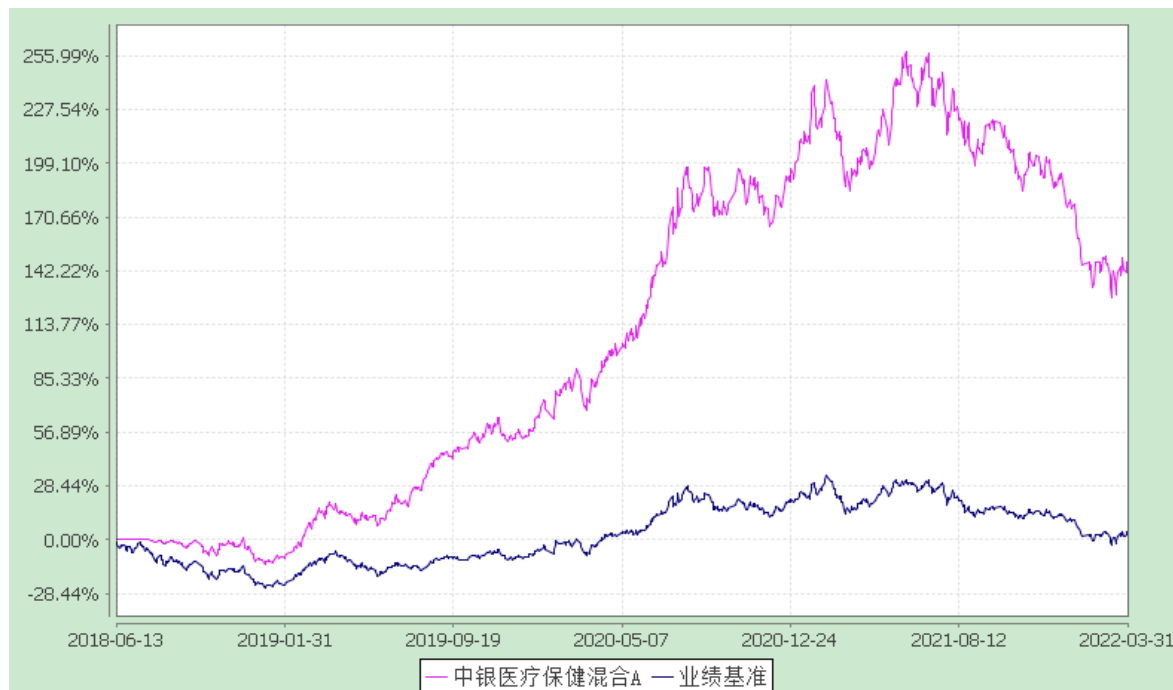
###### 2、中银医疗保健混合 C：

阶段	净值增长率 ①	净值增长率 标准差②	业绩比较基 准收益率③	业绩比较基 准收益率标 准差④	①—③	②—④
过去三个月	-16.59%	1.81%	-8.55%	1.28%	-8.04%	0.53%
过去六个月	-23.77%	1.51%	-11.35%	1.05%	-12.42%	0.46%
过去一年	-18.53%	1.57%	-13.04%	1.12%	-5.49%	0.45%
自基金合同 生效日起	-16.41%	1.57%	-15.27%	1.14%	-1.14%	0.43%

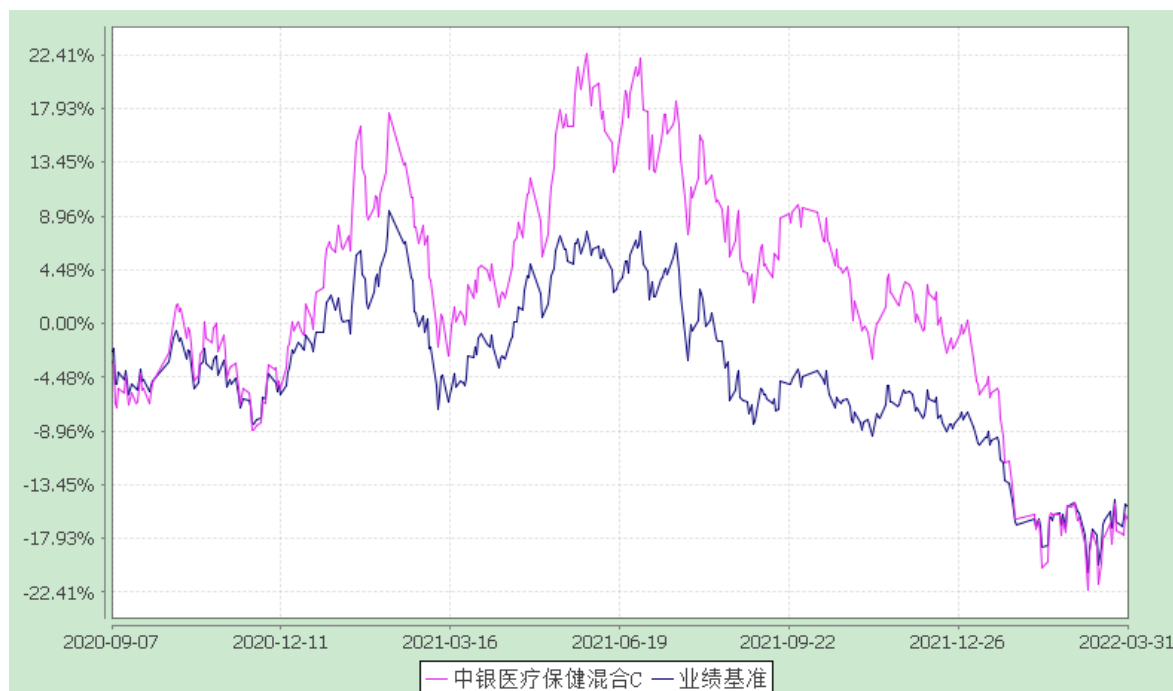
##### 3.2.2 自基金合同生效以来基金累计净值增长率变动及其与同期业绩比较基准收益率变动的比较

中银医疗保健灵活配置混合型证券投资基金  
累计净值增长率与业绩比较基准收益率的历史走势对比图  
(2018 年 6 月 13 日至 2022 年 3 月 31 日)

1. 中银医疗保健混合 A:



2. 中银医疗保健混合 C:



注：按基金合同规定，本基金自基金合同生效起6个月内为建仓期，截至建仓结束时各项资产配置比例均符合基金合同约定。

## §4 管理人报告

### 4.1 基金经理（或基金经理小组）简介

姓名	职务	任本基金的基金经理期限		证券从业年限	说明
		任职日期	离任日期		
吴印	基金经理	2021-11-04	-	16	中银基金管理有限公司高级助理副总裁（SAVP），经济学硕士。曾任万家基金基金经理、鹏华基金基金经理。2017 年加入中银基金管理有限公司，曾任专户投资经理。2017 年 10 月至今任中银研究精选基金基金经理，2018 年 5 月至今任中银新动力基金基金经理，2019 年 4 月至今任中银产业精选基金基金经理，2020 年 2 月至 2021 年 7 月任中银移动互联网基金基金经理，2020 年 8 月至今任中银内核驱动基金基金经理，2021 年 11 月至今任中银医疗保健基金基金经理，2021 年 11 月至今任中银创新医疗基金基金经理，2021 年 12 月至今任中银核心精选基金基金经理。具备基金从业资格。

注：1、首任基金经理的“任职日期”为基金合同生效日，非首任基金经理的“任职日期”为根据公司决定确定的聘任日期，基金经理的“离任日期”均为根据公司决定确定的解聘日期；2、证券从业年限的计算标准及含义遵从《证券业从业人员资格管理办法》的相关规定。

### 4.2 报告期内本基金运作遵规守信情况说明

本报告期内，本基金管理人严格遵守《中华人民共和国证券投资基金法》、中国证监会的有关规则和其他有关法律法规的规定，严格遵循本基金基金合同，本着诚实信用、勤勉尽责的原则管理和运用基金资产，在严格控制风险的基础上，为基金份额持有人谋求最大利益。本报告期内，

本基金运作合法合规，无损害基金份额持有人利益的行为。

### 4.3 公平交易专项说明

#### 4.3.1 公平交易制度的执行情况

根据中国证监会颁布的《证券投资基金管理公司公平交易制度指导意见》，公司制定了《中银基金管理有限公司公平交易管理办法》，建立了《新股询价申购和参与公开增发管理办法》、《债券询价申购管理办法》、《集中交易管理办法》等公平交易相关制度体系，通过制度确保不同投资组合在投资管理活动中得到公平对待，严格防范不同投资组合之间进行利益输送。公司建立了投资决策委员会领导下的投资决策及授权制度，以科学规范的投资决策体系，采用集中交易管理加强交易执行环节的内部控制，通过工作制度、流程和技术手段保证公平交易原则的实现；通过建立层级完备的公司证券池及组合风格库，完善各类具体资产管理业务组织结构，规范各项业务之间的关系，在保证各投资组合既具有相对独立性的同时，确保其在获得投资信息、投资建议和实施投资决策方面享有公平的机会；通过对异常交易行为的实时监控、分析评估、监察稽核和信息披露确保公平交易过程和结果的有效监督。

本报告期内，本公司严格遵守法律法规关于公平交易的相关规定，确保本公司管理的不同投资组合在授权、研究分析、投资决策、交易执行、业绩评估等投资管理活动和环节得到公平对待。各投资组合均严格按照法律、法规和公司制度执行投资交易，本报告期内未发生异常交易行为。

#### 4.3.2 异常交易行为的专项说明

本报告期内，本基金未发现异常交易行为。

本报告期内，基金管理人未发生所有投资组合参与的交易所公开竞价同日反向交易成交较少的单边交易量超过该证券当日成交量的 5% 的情况。

### 4.4 报告期内基金投资策略和运作分析

#### 1. 宏观经济分析

国外经济方面，一季度海外发达国家逐步放开疫情管控措施，疫情小幅反弹，地缘政治因素发酵加剧通胀问题，对经济产生一定拖累。美国经济修复速度放缓，失业率 2 月值较 2021 年 12 月值下降 0.1 个百分点至 3.8%，制造业 PMI 2 月值较 2021 年 12 月值回落 0.2 个百分点至 58.6%，服务业 PMI 2 月值较 2021 年 12 月值回落 5.8 个百分点至 56.5%。美联储 2022 年 3 月加息 25BP，5-6 月有望继续加息。欧元区经济复苏边际放缓，失业率 2 月值较 2021 年 12 月值回落 0.2 个百分点至 6.8%，制造业 PMI 3 月值较 2021 年 12 月值回落 1 个百分点至 57%，服务业 PMI 3 月值较 2021 年 12 月值上行 1.7 个百分点至 54.8%。欧央行 3 月会议声明表示将在 3 月末结束 PEPP，并把 APP 资产购买规模改为 4 月 400 亿欧元、5 月 300 亿欧元和 6 月 200 亿欧元。日本经济有所恢

复，CPI 同比为正。

国内经济方面，1-2 月稳增长政策初具成效，生产回暖，需求修复，成本约束继续缓解，但 3 月受疫情影响消费和生产均有回落。具体来看，领先指标中采制造业 PMI 于 2 月上行，3 月值回落至 49.5%，较 2021 年 12 月回落 0.8 个百分点，同步指标工业增加值 2 月同比增长 12.8%，较 2021 年 12 月上行 8.5 个百分点。从经济增长动力来看，投资与消费表现相对强劲，出口边际回落：2 月社零较 2021 年 12 月上行 5 个百分点至 6.7%，房地产、基建增速上行，制造业小幅回落，1-2 月固定资产投资增速较 2021 年 12 月末上行 7.3 个百分点至 12.2% 的水平，2 月美元计价出口增速较 2021 年 12 月回落 14.6 个百分点至 6.2%。通胀方面，CPI 小幅回落，2 月同比增速较 2021 年 12 月回落 0.6 个百分点至 2.3%；PPI 继续回落，2 月同比增速较 2021 年 12 月回落 1.5 个百分点至 8.8%。

## 2. 市场回顾

市场方面，一季度市场大幅波动，在国内经济增速下降、俄乌战争、疫情多处爆发以及中概股退市等事件的冲击下，全市场均大幅下调，部分板块呈现出股灾式的崩盘，季末在中央重要会议的支撑下，极度悲观的市场得到有效缓解，前期大幅下跌的个股有所反弹，但是整个季度下跌幅度依然较大。医药行业在一季度也比较弱，分化显著。受益于新冠疫情的全球产业链等公司显著走强。

## 3. 运行分析

一季度策略上，我们在市场的暴跌以及大幅波动中保持耐心，持续跟踪在长期价值非常显著的公司，在短期的市场不理性中，积极寻找机会，对于长期看好而短期又非理性下跌的公司择机加了仓位，主要集中在 CDMO、消费医疗等细分行业。

### 4.5 报告期内基金的业绩表现

报告期内，本基金 A 类份额净值增长率为-16.50%，同期业绩比较基准收益率为-8.55%。

报告期内，本基金 C 类份额净值增长率为-16.59%，同期业绩比较基准收益率为-8.55%。

### 4.6 报告期内基金持有人数或基金资产净值预警说明

本基金在报告期内未出现连续二十个工作日基金份额持有人数量不满二百人或者基金资产净值低于五千万元的情形。

## §5 投资组合报告

### 5.1 报告期末基金资产组合情况

序号	项目	金额(元)	占基金总资产的比例(%)
----	----	-------	--------------

1	权益投资	660,440,808.19	90.17
	其中：股票	660,440,808.19	90.17
2	固定收益投资	47,649,475.62	6.51
	其中：债券	47,649,475.62	6.51
	资产支持证券	-	-
3	贵金属投资	-	-
4	金融衍生品投资	-	-
5	买入返售金融资产	-	-
	其中：买断式回购的买入返售金融资产	-	-
6	银行存款和结算备付金合计	15,910,813.43	2.17
7	其他各项资产	8,412,558.44	1.15
8	合计	732,413,655.68	100.00

注：本基金本报告期末未参与转融通证券出借业务。

## 5.2 报告期末按行业分类的股票投资组合

### 5.2.1 报告期末按行业分类的境内股票投资组合

代码	行业类别	公允价值（元）	占基金资产净值比例（%）
A	农、林、牧、渔业	-	-
B	采矿业	-	-
C	制造业	478,735,902.16	65.55
D	电力、热力、燃气及水生产和供应业	-	-
E	建筑业	7,110.12	0.00
F	批发和零售业	62,625,446.18	8.58
G	交通运输、仓储和邮政业	16,541.00	0.00
H	住宿和餐饮业	7,603.20	0.00
I	信息传输、软件和信息技术服务业	34,738.30	0.00
J	金融业	-	-
K	房地产业	-	-
L	租赁和商务服务业	-	-
M	科学研究和技术服务业	104,683,916.08	14.33
N	水利、环境和公共设施管理业	21,551.15	0.00
O	居民服务、修理和其他服务业	-	-
P	教育	-	-
Q	卫生和社会工作	14,308,000.00	1.96
R	文化、体育和娱乐业	-	-
S	综合	-	-
	合计	660,440,808.19	90.43

### 5.2.2 报告期末按行业分类的港股通投资股票投资组合



本基金本报告期末未持有港股通投资股票。

### 5.3 报告期末按公允价值占基金资产净值比例大小排序的前十名股票投资明细

序号	股票代码	股票名称	数量(股)	公允价值(元)	占基金资产净值比例(%)
1	603259	药明康德	600,000	67,428,000.00	9.23
2	300760	迈瑞医疗	140,000	43,015,000.00	5.89
3	000538	云南白药	400,000	32,728,000.00	4.48
4	300363	博腾股份	280,000	27,062,000.00	3.71
5	603392	万泰生物	95,000	26,410,000.00	3.62
6	000999	华润三九	500,000	22,680,000.00	3.11
7	002821	凯莱英	55,000	20,185,000.00	2.76
8	603456	九洲药业	400,000	19,392,000.00	2.66
9	600436	片仔癀	60,000	19,033,800.00	2.61
10	600276	恒瑞医药	500,000	18,410,000.00	2.52

### 5.4 报告期末按债券品种分类的债券投资组合

序号	债券品种	公允价值(元)	占基金资产净值比例(%)
1	国家债券	-	-
2	央行票据	-	-
3	金融债券	47,649,475.62	6.52
	其中：政策性金融债	47,649,475.62	6.52
4	企业债券	-	-
5	企业短期融资券	-	-
6	中期票据	-	-
7	可转债（可交换债）	-	-
8	同业存单	-	-
9	其他	-	-
10	合计	47,649,475.62	6.52

### 5.5 报告期末按公允价值占基金资产净值比例大小排序的前五名债券投资明细

序号	债券代码	债券名称	数量（张）	公允价值(元)	占基金资产净值比例(%)
1	210211	21 国开 11	470,000	47,649,475.62	6.52

### 5.6 报告期末按公允价值占基金资产净值比例大小排序的前十名资产支持证券投资明细

本基金本报告期末未持有资产支持证券。

## 5.7 报告期末按公允价值占基金资产净值比例大小排序的前五名贵金属投资明细

本基金本报告期末未持有贵金属。

## 5.8 报告期末按公允价值占基金资产净值比例大小排序的前五名权证投资明细

本基金本报告期末未持有权证。

## 5.9 报告期末本基金投资的股指期货交易情况说明

### 5.9.1 报告期末本基金投资的股指期货持仓和损益明细

本基金本报告期末未持有股指期货。

### 5.9.2 本基金投资股指期货的投资政策

本基金将根据风险管理的原则，以套期保值为目的，有选择地投资于股指期货。套期保值将主要采用流动性好、交易活跃的期货合约。

本基金在进行股指期货投资时，将通过对证券市场和期货市场运行趋势的研究，并结合股指期货的定价模型寻求其合理的估值水平。本基金管理人将充分考虑股指期货的收益性、流动性及风险特征，通过资产配置、品种选择，谨慎进行投资，以降低投资组合的整体风险。

## 5.10 报告期末本基金投资的国债期货交易情况说明

### 5.10.1 本期国债期货投资政策

国债期货作为利率衍生品的一种，有助于管理债券组合的久期、流动性和风险水平。基金管理人将按照相关法律法规的规定，根据风险管理的原则，以套期保值为目的，结合对宏观经济形势和政策趋势的判断、对债券市场进行定性和定量分析。构建量化分析体系，对国债期货和现货的基差、国债期货的流动性、波动水平、套期保值的有效性等指标进行跟踪监控，在最大限度保证基金资产安全的基础上，力求实现基金资产的长期稳定增值。

### 5.10.2 报告期末本基金投资的国债期货持仓和损益明细

本基金报告期内未参与国债期货投资。

### 5.10.3 本期国债期货投资评价

本基金报告期内未参与国债期货投资，无相关投资评价。

## 5.11 投资组合报告附注

5.11.12021 年 8 月 6 日，云南白药因销售不符合经注册产品技术要求的一次性使用医用口罩，被处罚没收不合规口罩 35095 只，并罚款 110299.15 元。基金管理人通过对上述发行人进一步了解分析后，认为以上处罚不会对其投资价值构成实质性影响。

报告期内，本基金投资的前十名证券的其余发行主体本期没有出现被监管部门立案调查，或在报告编制日前一年内受到公开谴责、处罚的情形。

5.11.2 本基金投资的前十名股票没有超出基金合同规定的备选股票库。

### 5.11.3 其他各项资产构成

序号	名称	金额(元)
1	存出保证金	375,132.86
2	应收证券清算款	7,724,004.73
3	应收股利	-
4	应收利息	-
5	应收申购款	313,415.34
6	其他应收款	5.51
7	待摊费用	-
8	其他	-
9	合计	8,412,558.44

### 5.11.4 报告期末持有的处于转股期的可转换债券明细

本基金本报告期末未持有处于转股期的可转换债券。

### 5.11.5 报告期末前十名股票中存在流通受限情况的说明

本基金本报告期末前十名股票不存在流通受限情况。

### 5.11.6 投资组合报告附注的其他文字描述部分

由于计算中四舍五入的原因，本报告分项之和与合计项之间可能存在尾差。

## §6 开放式基金份额变动

单位：份

项目	中银医疗保健混合A	中银医疗保健混合C
本报告期期初基金份额总额	313,908,880.50	13,688,838.68
本报告期基金总申购份额	29,420,702.47	4,186,228.82
减：本报告期基金总赎回份额	51,867,466.30	4,261,670.55
本报告期基金拆分变动份额	-	-
本报告期末基金份额总额	291,462,116.67	13,613,396.95

## §7 基金管理人运用固有资金投资本基金情况

### 7.1 基金管理人持有本基金份额变动情况

本报告期内基金管理人未持有本基金份额。

### 7.2 基金管理人运用固有资金投资本基金交易明细

本报告期内，基金管理人未运用固有资金申购、赎回或买卖本基金。

## §8 备查文件目录

### 8.1 备查文件目录

- 1、中国证监会准予中银医疗保健灵活配置混合型证券投资基金募集的文件；
- 2、《中银医疗保健灵活配置混合型证券投资基金基金合同》；
- 3、《中银医疗保健灵活配置混合型证券投资基金托管协议》；
- 4、《中银医疗保健灵活配置混合型证券投资基金招募说明书》；
- 5、法律意见书；
- 6、基金管理人业务资格批件、营业执照；
- 7、基金托管人业务资格批件、营业执照；
- 8、报告期内在指定报刊上披露的各项公告；
- 9、中国证监会要求的其他文件。

### **8.2存放地点**

以上备查文件存放在基金管理人、基金托管人所在地，供公众查阅。

### **8.3查阅方式**

投资人在支付工本费后，可在合理时间内取得上述文件复制件或复印件。

中银基金管理有限公司  
二〇二二年四月二十一日