

交银施罗德先进制造混合型证券投资基金 2022 年第 1 季度报告

2022 年 3 月 31 日

基金管理人：交银施罗德基金管理有限公司

基金托管人：中国农业银行股份有限公司

报告送出日期：2022 年 4 月 21 日

§ 1 重要提示

基金管理人的董事会及董事保证本报告所载资料不存在虚假记载、误导性陈述或重大遗漏，并对其内容的真实性、准确性和完整性承担个别及连带责任。

基金托管人中国农业银行股份有限公司根据本基金合同规定，于 2022 年 04 月 20 日复核了本报告中的财务指标、净值表现和投资组合报告等内容，保证复核内容不存在虚假记载、误导性陈述或者重大遗漏。

基金管理人承诺以诚实信用、勤勉尽责的原则管理和运用基金资产，但不保证基金一定盈利。

基金的过往业绩并不代表其未来表现。投资有风险，投资者在作出投资决策前应仔细阅读本基金的招募说明书。

本报告中财务资料未经审计。

本报告期自 2022 年 01 月 01 日起至 03 月 31 日止。

§ 2 基金产品概况

基金简称	交银先进制造混合
基金主代码	519704
前端交易代码	519704
后端交易代码	519705
基金运作方式	契约型开放式
基金合同生效日	2011 年 6 月 22 日
报告期末基金份额总额	1,723,138,432.37 份
投资目标	本基金通过重点投资于与先进制造主题相关的优质企业，把握中国产业结构升级的投资机会，在控制风险并保持基金资产良好的流动性的前提下，力争实现基金资产的长期稳定增值。
投资策略	本基金充分发挥基金管理人的研究优势，将严谨、规范化的选股方法与积极主动的投资风格相结合，自下而上挖掘与先进制造主题相关的上市公司投资机会，以谋求良好收益。其中，本基金所指的先进制造，是指在中国经济和制造行业转型升级的大背景下，立足我国国情和科技、产业基础，通过信息化与工业化的深度融合，运用先进的科技技术、材料工艺以及生产方式，推进制造行业生产过程智能化、自动化和制造领域的互联网化，全面提升企业研发、生产、管理和服务水平等。
业绩比较基准	60%×沪深 300 指数收益率+40%×中证综合债券指数收益率
风险收益特征	本基金是一只混合型基金，其预期风险和预期收益高

	于债券型基金和货币市场基金，低于股票型基金。	
基金管理人	交银施罗德基金管理有限公司	
基金托管人	中国农业银行股份有限公司	
下属分级基金的基金简称	交银先进制造混合 A	交银先进制造混合 C
下属分级基金的交易代码	519704	014963
报告期末下属分级基金的份额总额	1,713,904,669.69 份	9,233,762.68 份

§ 3 主要财务指标和基金净值表现

3.1 主要财务指标

单位：人民币元

主要财务指标	报告期（2022 年 1 月 1 日-2022 年 3 月 31 日）	报告期（2022 年 1 月 25 日-2022 年 3 月 31 日）
	交银先进制造混合 A	交银先进制造混合 C
1. 本期已实现收益	36,022,565.27	-60,023.16
2. 本期利润	-1,955,758,692.95	-618,202.49
3. 加权平均基金份额本期利润	-1.0955	-0.6935
4. 期末基金资产净值	7,492,380,505.89	40,349,017.71
5. 期末基金份额净值	4.3715	4.3697

注：1、上述基金业绩指标不包括持有人认购或交易基金的各项费用，计入费用后的实际收益水平要低于所列数字；

2、本期已实现收益指基金本期利息收入、投资收益、其他收入（不含公允价值变动收益）扣除相关费用后的余额，本期利润为本期已实现收益加上本期公允价值变动收益。

3.2 基金净值表现

3.2.1 基金份额净值增长率及其与同期业绩比较基准收益率的比较

交银先进制造混合 A

阶段	净值增长率①	净值增长率 标准差②	业绩比较基 准收益率③	业绩比较基 准收益率标 准差④	①-③	②-④
过去三个月	-19.58%	1.53%	-8.57%	0.88%	-11.01%	0.65%
过去六个月	-6.64%	1.34%	-7.24%	0.70%	0.60%	0.64%
过去一年	11.63%	1.30%	-8.03%	0.68%	19.66%	0.62%

过去三年	136.91%	1.37%	12.15%	0.76%	124.76%	0.61%
过去五年	177.48%	1.32%	5.96%	0.79%	171.52%	0.53%
自基金合同生效起至今	677.46%	1.48%	71.28%	1.15%	606.18%	0.33%

交银先进制造混合 C

阶段	净值增长率①	净值增长率 标准差②	业绩比较基 准收益率③	业绩比较基 准收益率标 准差④	①—③	②—④
自基金合同生效起至今	-13.19%	1.62%	-7.17%	0.97%	-6.02%	0.65%

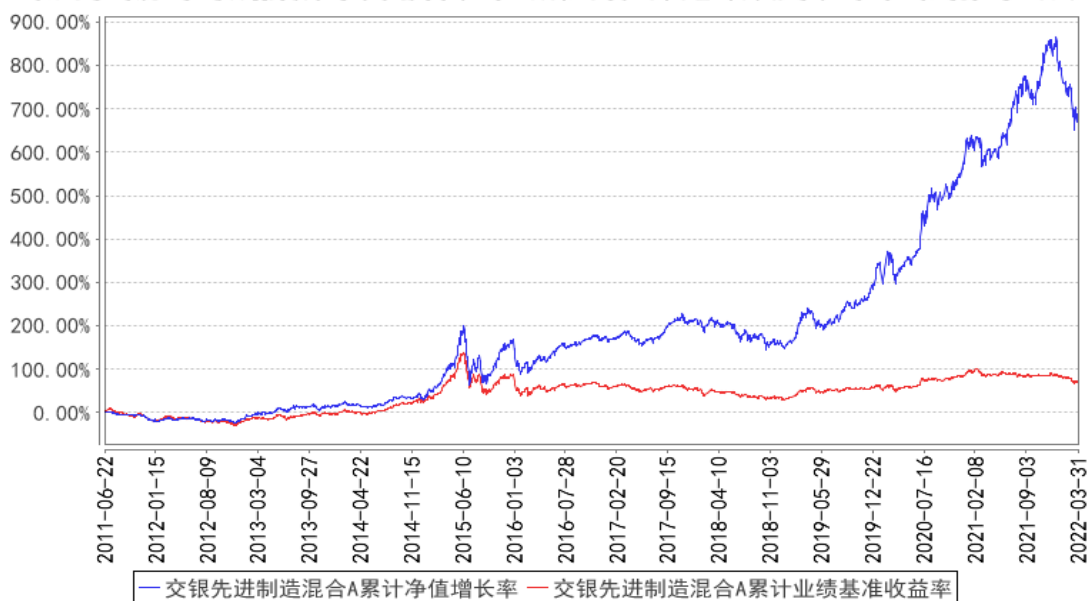
注：1、本基金业绩比较基准自 2015 年 10 月 1 日起，由“75%×申银万国装备制造指数收益率+25%×中信标普全债指数收益率”变更为“75%×申银万国装备制造指数收益率+25%×中证综合债券指数收益率”，3.2.2 同。详情见本基金管理人于 2015 年 9 月 28 日发布的《交银施罗德基金管理有限公司关于旗下部分基金业绩比较基准变更并修改基金合同相关内容的公告》。

2、本基金业绩比较基准自 2018 年 3 月 21 日起，由“75%×申银万国装备制造指数收益率+25%×中证综合债券指数收益率”变更为“60%×沪深 300 指数收益率+40%×中证综合债券指数收益率”，3.2.2 同。详情见本基金管理人于 2018 年 3 月 21 日发布的《交银施罗德基金管理有限公司关于交银施罗德先进制造混合型证券投资基金基金份额持有人大会表决结果暨决议生效的公告》。

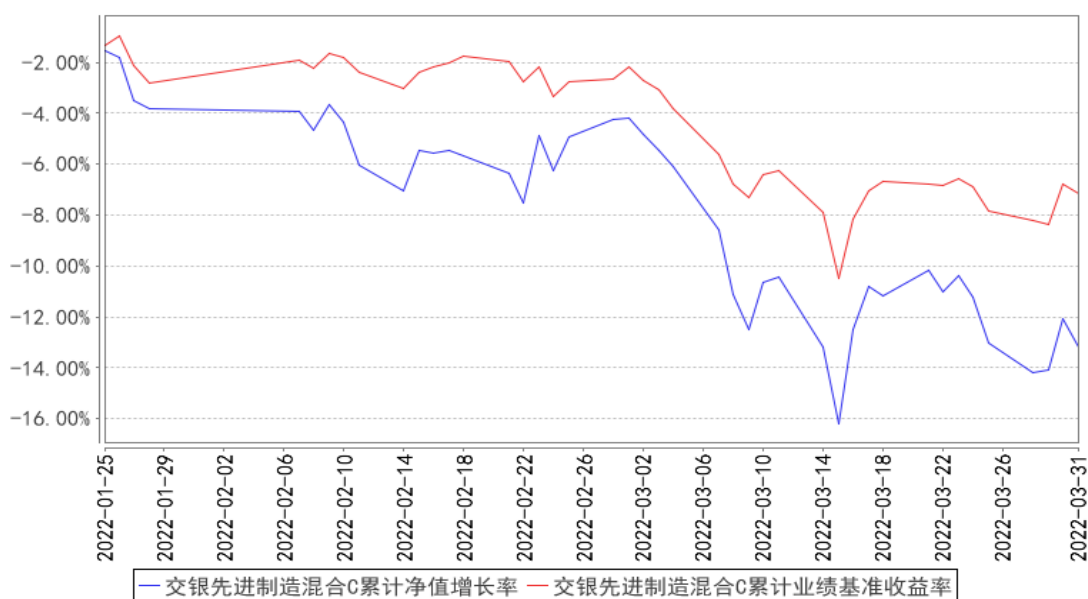
3、交银先进制造混合 C 上述“自基金合同生效起至今”实际为“自基金份额类别首次确认起至今”，下同。

3.2.2 自基金合同生效以来基金累计净值增长率变动及其与同期业绩比较基准收益率变动的比较

交银先进制造混合A累计净值增长率与同期业绩比较基准收益率的历史走势对比图



交银先进制造混合C累计净值增长率与同期业绩比较基准收益率的历史走势对比图



注：1、本基金建仓期为自基金合同生效日起的 6 个月。截至建仓期结束，本基金各项资产配置比例符合基金合同及招募说明书有关投资比例的约定。

2、本基金自 2022 年 1 月 24 日起，开始销售 C 类份额，投资者提交的申购申请于 2022 年 1 月 25 日被确认并将有效份额登记在册。

3.3 其他指标

无。

§ 4 管理人报告

4.1 基金经理（或基金经理小组）简介

姓名	职务	任本基金的基金经理期限		证券从业年限	说明
		任职日期	离任日期		
刘鹏	交银先进制造混合、交银启明混合、交银均衡成长一年混合的基金经理	2018年5月29日	-	8年	刘鹏先生，中国人民大学金融学硕士，北京理工大学经济学学士。2014年6月加入交银施罗德基金管理有限公司，历任行业分析师。

注：基金经理（或基金经理小组）期后变动（如有）敬请关注基金管理人发布的相关公告。

4.1.1 期末兼任私募资产管理计划投资经理的基金经理同时管理的产品情况

无。

4.2 管理人对报告期内本基金运作遵规守信情况的说明

在报告期内，本基金管理人严格遵循了《中华人民共和国证券投资基金法》、基金合同和其他相关法律法规的规定，并本着诚实信用、勤勉尽责的原则管理和运用基金资产，基金整体运作符合有关法律法规和基金合同的规定，为基金持有人谋求最大利益。

4.3 公平交易专项说明

4.3.1 公平交易制度的执行情况

本公司制定了严格的投资控制制度和公平交易监控制度来保证旗下基金运作的公平，旗下所管理的所有资产组合，包括证券投资基金和私募资产管理计划均严格遵循制度进行公平交易。

公司建立资源共享的投资研究信息平台，确保各投资组合在获得投资信息、投资建议和实施投资决策方面享有公平的机会。公司在交易执行环节实行集中交易制度，建立公平的交易分配制度。对于交易所公开竞价交易，遵循“价格优先、时间优先”的原则，全部通过交易系统进行比例分配；对于非集中竞价交易、以公司名义进行的场外交易，遵循公平交易分配原则对交易结果进行分配。

公司中央交易室和风险管理部进行日常投资交易行为监控，风险管理部负责对各账户公平交易进行事后分析，于每季度和每年度分别对公司管理的不同投资组合的整体收益率差异、分投资类别的收益率差异以及不同时间窗口同向交易的交易价差进行分析，通过分析评估和信息披露来

加强对公平交易过程和结果的监督。

报告期内本公司严格执行公平交易制度，公平对待旗下各投资组合，未发现任何违反公平交易的行为。

4.3.2 异常交易行为的专项说明

本基金于本报告期内不存在异常交易行为。本报告期内，本公司管理的所有投资组合参与的交易所公开竞价同日反向交易成交较少的单边交易量没有超过该证券当日总成交量 5% 的情形，本基金与本公司管理的其他投资组合在不同时间窗下（如日内、3 日内、5 日内）同向交易的交易价差未出现异常。

4.4 报告期内基金的投资策略和运作分析

2022 年一季度宏观环境剧烈波动。（1）全球疫情仍在蔓延，海外国家大部分通过“疫苗+躺平+特效药”开始大规模恢复正常的生产生活，国内依然坚持“动态清零”全力应对疫情防控。我们相信，随着疫苗和特效药的成熟，人类会像历史上一样走出疫情，一切如初；（2）俄乌冲突加剧的全球供应链紊乱和强烈通胀预期。我们认为冲突是暂时和可控的，核弹诞生以来，核大国之间直接冲突的可能几乎为零。季度末我们已经看到了休战迹象，同时供应链开始逐步修复，大宗商品价格开始回落。此次冲击留下的变化一是只有“备战”方能“止战”；二是能源独立意识空前觉醒，新能源会继续加速发展；（3）国内经济进一步趋弱，政策开始明显转向稳增长，尤其是地产政策有所放松；（4）中概股退市风波影响风险偏好。我们相信中美两国“竞合”相随，经济体已经前所未有的交融在一起，很难解绑；（5）美联储加息且全球流动性收紧预期发酵，但是我们注意到成长板块在经历了 2022 年的显著回撤后，创业板指及很多龙头回到了 2020 年年中的位置，但是在过去一年半里他们中的很多内生价值是在高速成长。我们的组合本身不排斥任何周期，但着力追求的是企业内生价值穿越周期的成长性，相比于成长曲线平稳但有估值修复机会的蓝筹价值股，高速奔跑的公司如果迎来高赔率的配置机会更加值得珍惜。此外，与一年前的此时不同，小盘成长股过大的流动性估值折价已经很大程度得到修复，我们认为投资研究在目前状态下没有必要追求市值偏好，聚焦真正的内生成长动力和定价水平即可。

在研究方面，我们依然在三个方面开展投研工作：1）保持跟踪新能源汽车、新能源、军工以及泛半导体等领域的成长机会，等待好的配置机会；2）跟踪并更新在历史上积累下来的一批优秀的企业和企业家的动向；3）继续拓展覆盖面。

市场机遇方面，随着 A 股的下跌，一批成长股回报空间正在逐步接近或超越反弹后的港股，为我们提供了更多选择。以及社会经济生活走出疫情冲击后，一批具备内生成长力的“疫情受

损”公司可能展现的投资机会。未来一段时间，我们将会继续这两个领域的跟踪和研究。

组合管理方面，我们在一季度进行了分红。在经历了 2022 年一季度的回调后，我们注意到很多标的预期回报率上升了很多，只是因为疫情和宏观经济的影响基本面趋势还没有起来，我们为了高赔率已经做好了左侧配置的心理准备。

我们将一如既往以更大的耐心寻找配置机会，力求控制好业绩回撤，秉承在合适的价格配置创造社会价值和经济价值的公司的投资原则，争取为持有人创造稳健回报。

4.5 报告期内基金的业绩表现

本基金（各类）份额净值及业绩表现请见“3.1 主要财务指标”及“3.2.1 本报告期基金份额净值增长率及其与同期业绩比较基准收益率的比较”部分披露。

4.6 报告期内基金持有人数或基金资产净值预警说明

本基金本报告期内无需预警说明。

§ 5 投资组合报告

5.1 报告期末基金资产组合情况

序号	项目	金额（元）	占基金总资产的比例（%）
1	权益投资	6,501,169,360.88	85.36
	其中：股票	6,501,169,360.88	85.36
2	基金投资	-	-
3	固定收益投资	427,072,124.95	5.61
	其中：债券	427,072,124.95	5.61
	资产支持证券	-	-
4	贵金属投资	-	-
5	金融衍生品投资	-	-
6	买入返售金融资产	-	-
	其中：买断式回购的买入返售金融资产	-	-
7	银行存款和结算备付金合计	629,973,247.21	8.27
8	其他资产	58,378,228.22	0.77
9	合计	7,616,592,961.26	100.00

注：本基金本报告期末通过港股通机制投资香港股票的公允价值为 147,632,367.55 元，占基金资产净值比例为 1.96%。

5.2 报告期末按行业分类的股票投资组合

5.2.1 报告期末按行业分类的境内股票投资组合

代码	行业类别	公允价值（元）	占基金资产净值比例（%）
A	农、林、牧、渔业	-	-
B	采矿业	-	-
C	制造业	5,194,425,405.23	68.96
D	电力、热力、燃气及水生产和供应业	-	-
E	建筑业	-	-
F	批发和零售业	62,243.28	0.00
G	交通运输、仓储和邮政业	364,132,850.48	4.83
H	住宿和餐饮业	270,351,920.16	3.59
I	信息传输、软件和信息技术服务业	353,012,641.16	4.69
J	金融业	99,544,921.14	1.32
K	房地产业	-	-
L	租赁和商务服务业	18,861.96	0.00
M	科学研究和技术服务业	71,988,149.92	0.96
N	水利、环境和公共设施管理业	-	-
O	居民服务、修理和其他服务业	-	-
P	教育	-	-
Q	卫生和社会工作	-	-
R	文化、体育和娱乐业	-	-
S	综合	-	-
	合计	6,353,536,993.33	84.35

5.2.2 报告期末按行业分类的港股通投资股票投资组合

行业类别	公允价值（人民币）	占基金资产净值比例（%）
工业	129,751,186.63	1.72
主要消费	14,450,413.98	0.19
医药卫生	3,430,766.94	0.05
合计	147,632,367.55	1.96

注：本报告采用中证 CICS 一级分类标准编制。

5.3 期末按公允价值占基金资产净值比例大小排序的股票投资明细

5.3.1 报告期末按公允价值占基金资产净值比例大小排序的前十名股票投资明细

序号	股票代码	股票名称	数量（股）	公允价值（元）	占基金资产净值比例（%）
1	000733	振华科技	5,313,723	602,576,188.20	8.00
2	002049	紫光国微	1,793,782	366,900,170.28	4.87
3	002223	鱼跃医疗	12,464,416	346,884,697.28	4.61
4	300408	三环集团	12,056,569	337,463,366.31	4.48
5	002928	华夏航空	32,382,212	333,212,961.48	4.42

6	603799	华友钴业	3,240,032	316,875,129.60	4.21
7	600876	洛阳玻璃	9,582,507	213,785,731.17	2.84
7	01108 HK	洛阳玻璃股份	4,628,000	43,989,312.16	0.58
8	600258	首旅酒店	11,146,148	255,469,712.16	3.39
9	300750	宁德时代	488,373	250,193,487.90	3.32
10	688033	天宜上佳	12,616,027	224,565,280.60	2.98

5.4 报告期末按债券品种分类的债券投资组合

序号	债券品种	公允价值（元）	占基金资产净值比例（%）
1	国家债券	-	-
2	央行票据	-	-
3	金融债券	425,667,649.32	5.65
	其中：政策性金融债	425,667,649.32	5.65
4	企业债券	-	-
5	企业短期融资券	-	-
6	中期票据	-	-
7	可转债（可交换债）	1,404,475.63	0.02
8	同业存单	-	-
9	其他	-	-
10	合计	427,072,124.95	5.67

5.5 报告期末按公允价值占基金资产净值比例大小排序的前五名债券投资明细

序号	债券代码	债券名称	数量（张）	公允价值（元）	占基金资产净值比例（%）
1	210411	21 农发 11	2,100,000	211,975,726.03	2.81
2	210404	21 农发 04	900,000	91,788,731.51	1.22
3	210211	21 国开 11	500,000	50,690,931.51	0.67
4	210304	21 进出 04	400,000	40,819,506.85	0.54
5	210407	21 农发 07	300,000	30,392,753.42	0.40

5.6 报告期末按公允价值占基金资产净值比例大小排序的前十名资产支持证券投资 明细

无。

5.7 报告期末按公允价值占基金资产净值比例大小排序的前五名贵金属投资明细

无。

5.8 报告期末按公允价值占基金资产净值比例大小排序的前五名权证投资明细

无。

5.9 报告期末本基金投资的股指期货交易情况说明

5.9.1 报告期末本基金投资的股指期货持仓和损益明细

无。

5.9.2 本基金投资股指期货的投资政策

无。

5.10 报告期末本基金投资的国债期货交易情况说明

5.10.1 本期国债期货投资政策

无。

5.10.2 报告期末本基金投资的国债期货持仓和损益明细

无。

5.10.3 本期国债期货投资评价

无。

5.11 投资组合报告附注

5.11.1 本基金投资的前十名证券的发行主体本期是否出现被监管部门立案调查，或在报告编制日前一年内受到公开谴责、处罚的情形

报告期内本基金投资的前十名证券的发行主体未被监管部门立案调查，在本报告编制日前一年内本基金投资的前十名证券的发行主体未受到公开谴责和处罚。

5.11.2 基金投资的前十名股票是否超出基金合同规定的备选股票库

本基金投资的前十名股票中，没有超出基金合同规定的备选股票库之外的股票。

5.11.3 其他资产构成

序号	名称	金额（元）
1	存出保证金	1,738,291.71
2	应收证券清算款	17,571,244.90
3	应收股利	-
4	应收利息	-
5	应收申购款	39,065,285.44
6	其他应收款	3,406.17

7	其他	-
8	合计	58,378,228.22

5.11.4 报告期末持有的处于转股期的可转换债券明细

无。

5.11.5 报告期末前十名股票中存在流通受限情况的说明

无。

5.11.6 投资组合报告附注的其他文字描述部分

由于四舍五入的原因，分项之和与合计项之间可能存在尾差。

§ 6 开放式基金份额变动

单位：份

项目	交银先进制造混合 A	交银先进制造混合 C
报告期期初基金份额总额	1,760,549,039.37	-
报告期期间基金总申购份额	408,019,271.92	9,449,312.10
减:报告期期间基金总赎回份额	454,663,641.60	215,549.42
报告期期间基金拆分变动份额（份额减少以“-”填列）	-	-
报告期期末基金份额总额	1,713,904,669.69	9,233,762.68

注：1、如果本报告期间发生转换入、红利再投业务，则总申购份额中包含该业务；

2、如果本报告期间发生转换出业务，则总赎回份额中包含该业务。

§ 7 基金管理人运用固有资金投资本基金情况

7.1 基金管理人持有本基金份额变动情况

无。

7.2 基金管理人运用固有资金投资本基金交易明细

无。

§ 8 影响投资者决策的其他重要信息

8.1 报告期内单一投资者持有基金份额比例达到或超过 20%的情况

无。

8.2 影响投资者决策的其他重要信息

根据《中华人民共和国证券投资基金法》、《公开募集证券投资基金运作管理办法》和《交银施罗德先进制造混合型证券投资基金基金合同》的有关规定，本基金管理人决定自 2021 年 12 月 21 日起至 2022 年 1 月 20 日 17:00 止以通讯方式二次召开本基金的基金份额持有人大会审议本基金调整投资范围及修改基金合同事宜，本次基金份额持有人大会决议已于 2022 年 1 月 21 日生效，自本次基金份额持有人大会决议公告之日即 2022 年 1 月 24 日起，本基金修改后的法律文件生效。详情请查阅本基金管理人于 2022 年 1 月 24 日发布的《交银施罗德基金管理有限公司关于交银施罗德先进制造混合型证券投资基金基金份额持有人大会（二次召开）表决结果暨决议生效的公告》。

§ 9 备查文件目录

9.1 备查文件目录

- 1、中国证监会核准交银施罗德先进制造股票证券投资基金募集的文件；
- 2、中国证监会准予交银施罗德先进制造混合型证券投资基金变更注册的文件；
- 3、《交银施罗德先进制造混合型证券投资基金基金合同》；
- 4、《交银施罗德先进制造混合型证券投资基金招募说明书》；
- 5、《交银施罗德先进制造混合型证券投资基金托管协议》；
- 6、关于申请募集交银施罗德先进制造股票证券投资基金之法律意见书；
- 7、关于申请变更注册交银施罗德先进制造混合型证券投资基金的法律意见书；
- 8、基金管理人业务资格批件、营业执照；
- 9、基金托管人业务资格批件、营业执照；
- 10、报告期内交银施罗德先进制造混合型证券投资基金在指定报刊上各项公告的原稿。

9.2 存放地点

备查文件存放于基金管理人的办公场所。

9.3 查阅方式

投资者可在办公时间内至基金管理人的办公场所免费查阅备查文件，或者登录基金管理人的

网站 (www.fund001.com) 查阅。在支付工本费后，投资者可在合理时间内取得上述文件的复制件或复印件。

投资者对本报告书如有疑问，可咨询本基金管理人交银施罗德基金管理有限公司。本公司客户服务中心电话：400-700-5000（免长途话费），021-61055000，电子邮件：services@jysld.com。