

建信上海金交易型开放式证券投资基金联接基金
2022 年第 1 季度报告

2022 年 3 月 31 日

基金管理人：建信基金管理有限责任公司

基金托管人：交通银行股份有限公司

报告送出日期：2022 年 4 月 21 日

§ 1 重要提示

基金管理人的董事会及董事保证本报告所载资料不存在虚假记载、误导性陈述或重大遗漏，并对其内容的真实性、准确性和完整性承担个别及连带责任。

基金托管人交通银行股份有限公司根据本基金合同规定，于 2022 年 4 月 19 日复核了本报告中的财务指标、净值表现和投资组合报告等内容，保证复核内容不存在虚假记载、误导性陈述或者重大遗漏。

基金管理人承诺以诚实信用、勤勉尽责的原则管理和运用基金资产，但不保证基金一定盈利。

基金的过往业绩并不代表其未来表现。投资有风险，投资者在作出投资决策前应仔细阅读本基金的招募说明书。

本报告中财务资料未经审计。

本报告期自 2022 年 1 月 1 日起至 3 月 31 日止。

§ 2 基金产品概况

2.1 基金基本情况

基金简称	建信上海金 ETF 联接
基金主代码	009033
基金运作方式	契约型开放式
基金合同生效日	2020 年 8 月 5 日
报告期末基金份额总额	41,269,232.75 份
投资目标	通过主要投资于目标 ETF，紧密跟踪黄金资产的表现，追求跟踪误差的最小化。
投资策略	<p>本基金主要投资于目标 ETF，方便特定的客户群通过本基金投资目标 ETF。本基金不参与目标 ETF 的投资管理。</p> <p>（一）资产配置策略</p> <p>为实现投资目标，本基金将以不低于基金资产净值 90% 的资产投资于目标 ETF，其余资产可投资于在上海黄金交易所挂牌交易的上海金集中定价合约、黄金现货实盘合约等黄金现货合约、债券、债券回购、资产支持证券、货币市场工具及法律法规或中国证监会允许基金投资的其他金融工具（但须符合中国证监会的相关规定），其目的是为了使本基金在保障日常申购赎回的前提下，更好地跟黄金资产的表现。</p> <p>在正常市场情况下，本基金力争净值增长率与业绩比较基准收益率之间的日均跟踪偏离度不超过 0.2%，年跟踪误差不超过 2%。如跟踪偏离度和跟踪误差超过上述范围，基金管理人应采取合理措施避免跟踪偏离度、跟踪误差进一步扩大。</p>

业绩比较基准	本基金的业绩比较基准为：上海黄金交易所上海金集中定价合约（合约代码：SHAU）的午盘基准价的收益率×95%+银行活期存款税后收益率×5%	
风险收益特征	本基金主要投资对象为建信上海金 ETF，预期风险收益水平与黄金资产相似，不同于股票基金、混合基金、债券基金和货币市场基金。	
基金管理人	建信基金管理有限责任公司	
基金托管人	交通银行股份有限公司	
下属分级基金的基金简称	建信上海金 ETF 联接 A	建信上海金 ETF 联接 C
下属分级基金的交易代码	009033	009034
报告期末下属分级基金的份额总额	30,751,421.88 份	10,517,810.87 份

2.1.1 目标基金基本情况

基金名称	建信上海金交易型开放式证券投资基金
基金主代码	518860
基金运作方式	交易型开放式
基金合同生效日	2020 年 8 月 5 日
基金份额上市的证券交易所	上海证券交易所
上市日期	2020 年 9 月 7 日
基金管理人名称	建信基金管理有限责任公司
基金托管人名称	交通银行股份有限公司

2.1.2 目标基金产品说明

投资目标	紧密跟踪标的指数，追求跟踪偏离度和跟踪误差的最小化，日均跟踪偏离度的绝对值争取不超过 0.2%，年跟踪误差争取不超过 2%。
投资策略	本基金采取被动式管理策略，将绝大部分基金财产投资并持有上海黄金交易所挂盘交易的黄金现货合约。本基金投资于黄金现货合约的比例不低于基金资产的 90%。为紧密追踪业绩比较基准的表现，本基金力争将日均跟踪偏离度控制在 0.2% 以内，年化跟踪误差控制在 2% 以内。为进行流动性管理，本基金也可适当投资于黄金现货延期交收合约。
业绩比较基准	本基金的业绩比较基准为上海黄金交易所上海金集中定价合约（合约代码：SHAU）的午盘基准价的收益率。
风险收益特征	本基金主要投资对象为黄金现货合约，预期风险收益水平与黄金资产相似，不同于股票基金、混合基金、债券基金和货币市场基金。

§ 3 主要财务指标和基金净值表现

3.1 主要财务指标

单位：人民币元

主要财务指标	报告期（2022 年 1 月 1 日-2022 年 3 月 31 日）	
	建信上海金 ETF 联接 A	建信上海金 ETF 联接 C
1. 本期已实现收益	-438,040.16	-88,587.13
2. 本期利润	1,739,908.10	91,948.50
3. 加权平均基金份额本期利润	0.0433	0.0111

4. 期末基金资产净值	29,692,795.18	10,088,874.12
5. 期末基金份额净值	0.9656	0.9592

注：1、本期已实现收益指基金本期利息收入、投资收益、其他收入（不含公允价值变动收益）扣除相关费用后的余额，本期利润为本期已实现收益加上本期公允价值变动收益。

2、所述基金业绩指标不包括持有人认购或交易基金的各项费用，计入费用后实际收益水平要低于所列数字。

3.2 基金净值表现

3.2.1 基金份额净值增长率及其与同期业绩比较基准收益率的比较

建信上海金 ETF 联接 A

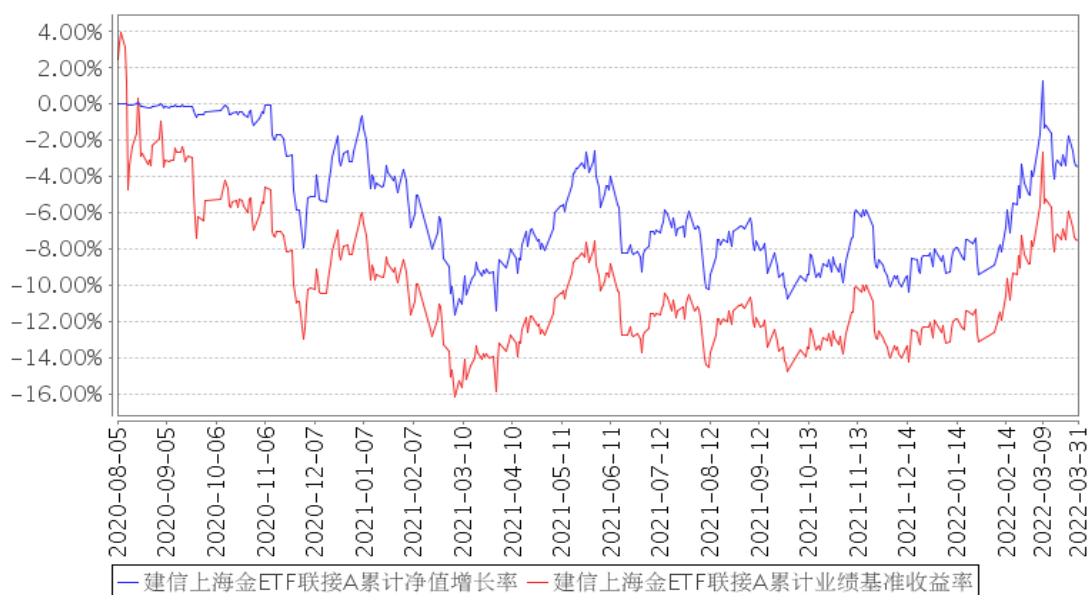
阶段	净值增长率①	净值增长率标准差②	业绩比较基准收益率③	业绩比较基准收益率标准差④	①-③	②-④
过去三个月	4.98%	0.90%	4.98%	0.93%	0.00%	-0.03%
过去六个月	8.14%	0.78%	8.44%	0.80%	-0.30%	-0.02%
过去一年	8.95%	0.74%	9.88%	0.74%	-0.93%	0.00%
自基金合同生效起至今	-3.44%	0.71%	-7.54%	0.86%	4.10%	-0.15%

建信上海金 ETF 联接 C

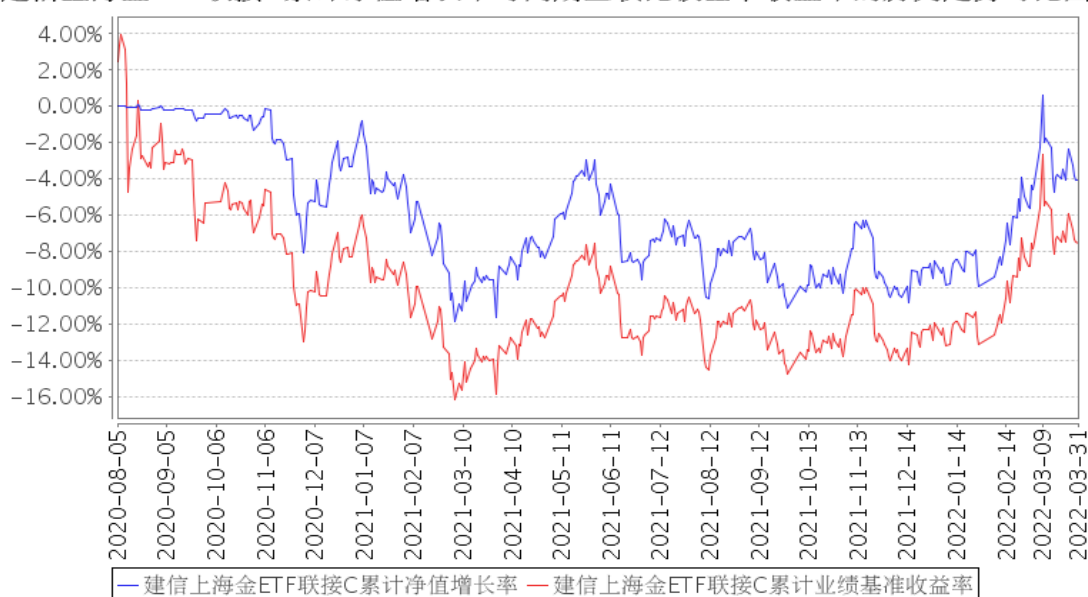
阶段	净值增长率①	净值增长率标准差②	业绩比较基准收益率③	业绩比较基准收益率标准差④	①-③	②-④
过去三个月	4.88%	0.90%	4.98%	0.93%	-0.10%	-0.03%
过去六个月	7.92%	0.78%	8.44%	0.80%	-0.52%	-0.02%
过去一年	8.51%	0.74%	9.88%	0.74%	-1.37%	0.00%
自基金合同生效起至今	-4.08%	0.71%	-7.54%	0.86%	3.46%	-0.15%

3.2.2 自基金合同生效以来基金累计净值增长率变动及其与同期业绩比较基准收益率变动的比较

建信上海金ETF联接A累计净值增长率与同期业绩比较基准收益率的历史走势对比图



建信上海金ETF联接C累计净值增长率与同期业绩比较基准收益率的历史走势对比图



注：本报告期，本基金投资组合比例符合基金合同要求。

3.3 其他指标

无。

§ 4 管理人报告

4.1 基金经理（或基金经理小组）简介

姓名	职务	任本基金的基金经理期限		证券从业年限	说明
		任职日期	离任日期		
朱金钰	金融工程	2020年8月5	-	10年	朱金钰先生, 金融工程及指数投资部副总

	及指数投资部副总经理，本基金的基金经理	日		经理，博士。2008 年 7 月至 2010 年 10 月在 Mapleridge Capital 公司担任量化策略师；2011 年 6 月至 2014 年 11 月在中信证券股份有限公司担任投资经理；2014 年 11 月加入我公司，历任资产配置与量化投资部投资经理、部门总经理助理、金融工程及指数投资部总经理助理、副总经理、基金经理。2019 年 12 月 13 日起任建信易盛郑商所能源化工期货交易型开放式指数证券投资基金的基金经理；2020 年 8 月 5 日起任建信上海金交易型开放式证券投资基金、建信上海金交易型开放式证券投资基金联接基金的基金经理；2020 年 10 月 16 日起任建信易盛郑商所能源化工期货 ETF 发起式联接基金的基金经理；2021 年 2 月 8 日起任建信富时 100 指数型证券投资基金（QDII）的基金经理；2021 年 9 月 22 日起任建信纳斯达克 100 指数型证券投资基金（QDII）的基金经理。
--	---------------------	---	--	---

4.1.1 期末兼任私募资产管理计划投资经理的基金经理同时管理的产品情况

无。

4.2 管理人对报告期内本基金运作合规守信情况的说明

在本报告期内，基金管理人不存在损害基金份额持有人利益的行为。基金管理人勤勉尽责地为基金份额持有人谋求利益，严格遵守了《证券法》、《证券投资基金法》、其他有关法律法规的规定和《建信上海金交易型开放式证券投资基金联接基金基金合同》的规定。

4.3 公平交易专项说明

4.3.1 公平交易制度的执行情况

为了公平对待投资人，保护投资人利益，避免出现不正当关联交易、利益输送等违法违规行为，公司根据《证券投资基金法》、《证券投资基金管理公司内部控制指导意见》、《证券投资基金公司公平交易制度指导意见》等法律法规和公司内部制度，制定和修订了《公平交易管理办法》、《异常交易管理办法》、《公司防范内幕交易管理办法》、《利益冲突管理办法》等风险管控制度。公司使用的交易系统中设置了公平交易模块，一旦出现不同基金同时买卖同一证券时，系统自动切换至公平交易模块进行操作，确保在投资管理活动中公平对待不同投资组合，严禁直接或通过第三方的交易安排在不同投资组合之间进行利益输送。

4.3.2 异常交易行为的专项说明

本报告期内未出现所有投资组合参与的交易所公开竞价同日反向交易成交较少的单边交易量超过该证券当日成交量的 5% 的情况。本报告期，未发现本基金存在异常交易行为。

4.4 报告期内基金的投资策略和运作分析

本基金作为一只被动投资的基金，主要投资于建信上海金交易型开放式证券投资基金、在上海黄金交易所挂牌交易的黄金现货合约等黄金品种、债券、债券回购、资产支持证券、货币市场工具及法律法规或中国证监会允许基金投资的其他金融工具（但须符合中国证监会的相关规定）。本基金投资于建信上海金交易型开放式证券投资基金的资产比例不低于基金资产净值的 90%。对现金或者到期日在一年以内的政府债券的投资比例不低于基金资产净值的 5%。截至 2022 年 4 月初，伦敦金价在 1930 美元/盎司附近徘徊。10 年期美债收益率攀升至 2.38%，通胀预期回升至 2.82%，实际利率-0.44%，美元指数回升至 98.57。一季度，在地缘冲突背景下全球风险资产高位回调，市场风险偏好逐步降低。美国通胀压力居高不下，就业市场温和恢复，经济增速趋缓。美国 2 月 CPI 同比增速为 7.9%，与预期持平，前值为 7.5%，创近四十年来最大涨幅；核心 CPI 同比上涨 6.4%，前值 6%。从分项看，能源、住房和食品价格上涨是推升通胀的主要因素。美国 3 月 ISM 制造业 PMI 录得 57.1，预期 59，前值 58.6，新订单和产出分项回落，库存指数和物价分项继续攀升。美国就业市场持续修复，3 月非农新增就业 43.1 万，预期 49 万，失业率从 3.8% 降至 3.6%，工资增速环比 0.4%，同比 5.6% 高于预期。美联储 3 月首次加息 25bp，预计在二季度继续加息并开启缩表，5 月议息会议大概率加息 50bp，货币政策偏鹰。美国经济有滞涨风险以及地缘冲突利好黄金，但美联储被动加快收紧货币政策且美元指数维持强势又利空黄金，因而黄金价格在 1800 美元到 2070 美元之间持续震荡，未形成趋势。作为被动管理型基金，在报告期内，本基金紧密跟踪黄金资产的表现，取得与业绩比较基准基本一致的业绩表现。

4.5 报告期内基金的业绩表现

本报告期本基金 A 净值增长率 4.98%，波动率 0.90%，业绩比较基准收益率 4.98%，波动率 0.93%。本报告期本基金 C 净值增长率 4.88%，波动率 0.90%，业绩比较基准收益率 4.98%，波动率 0.93%。

4.6 报告期内基金持有人数或基金资产净值预警说明

本报告期内，自 2022 年 01 月 28 日至 2022 年 03 月 31 日，本基金基金资产净值低于五千万元超过连续 20 个工作日。根据《公开募集证券投资基金运作管理办法》（2014 年 8 月 8 日生效）第四十一条的要求，现将该情况在本次报告中予以披露。

§ 5 投资组合报告

5.1 报告期末基金资产组合情况

序号	项目	金额（元）	占基金总资产的比例（%）
1	权益投资	-	-
	其中：股票	-	-
2	基金投资	36,203,612.19	89.99
3	固定收益投资	-	-
	其中：债券	-	-
	资产支持证券	-	-
4	贵金属投资	-	-
5	金融衍生品投资	-	-
6	买入返售金融资产	-	-
	其中：买断式回购的买入返售金融资产	-	-
7	银行存款和结算备付金合计	3,557,491.92	8.84
8	其他资产	470,708.21	1.17
9	合计	40,231,812.32	100.00

5.2 报告期末按行业分类的股票投资组合

5.2.1 报告期末按行业分类的境内股票投资组合

无。

5.2.2 报告期末按行业分类的港股通投资股票投资组合

无。

5.3 期末按公允价值占基金资产净值比例大小排序的股票投资明细

5.3.1 报告期末按公允价值占基金资产净值比例大小排序的前十名股票投资明细

无。

5.4 报告期末按债券品种分类的债券投资组合

无。

5.5 报告期末按公允价值占基金资产净值比例大小排序的前五名债券投资明细

无。

5.6 报告期末按公允价值占基金资产净值比例大小排序的前十名资产支持证券投资明细

无。

5.7 报告期末按公允价值占基金资产净值比例大小排序的前五名贵金属投资明细

无。

5.8 报告期末按公允价值占基金资产净值比例大小排序的前五名权证投资明细

无。

5.9 报告期末按公允价值占基金资产净值比例大小排序的前十名基金投资明细

序号	基金名称	基金类型	运作方式	管理人	公允价值（元）	占基金资产净值比例（%）
1	建信上海金交易型开放式证券投资基金	黄金 ETF	交易型开放式	建信基金管理有限公司	36,203,612.19	91.01

5.10 报告期末本基金投资的股指期货交易情况说明

5.10.1 报告期末本基金投资的股指期货持仓和损益明细

无。

5.10.2 本基金投资股指期货的投资政策

无。

5.11 报告期末本基金投资的国债期货交易情况说明

5.11.1 本期国债期货投资政策

无。

5.11.2 报告期末本基金投资的国债期货持仓和损益明细

无。

5.11.3 本期国债期货投资评价

无。

5.12 投资组合报告附注

5.12.1

本基金该报告期内投资前十名证券的发行主体未披露被监管部门立案调查和在报告编制日前一年内受到公开谴责、处罚。

5.12.2

基金投资的前十名股票未超出基金合同规定的投资范围。

5.12.3 其他资产构成

序号	名称	金额（元）
1	存出保证金	397,151.94
2	应收证券清算款	-
3	应收股利	-
4	应收利息	-
5	应收申购款	73,556.27
6	其他应收款	-
7	其他	-
8	合计	470,708.21

5.12.4 报告期末持有的处于转股期的可转换债券明细

无。

5.12.5 报告期末前十名股票中存在流通受限情况的说明

无。

5.12.6 投资组合报告附注的其他文字描述部分

由于四舍五入原因，分项之和与合计可能有尾差。

§ 6 开放式基金份额变动

单位：份

项目	建信上海金 ETF 联接 A	建信上海金 ETF 联接 C
报告期期初基金份额总额	48,869,636.23	7,500,153.72
报告期期间基金总申购份额	2,157,252.94	12,075,869.83
减：报告期期间基金总赎回份额	20,275,467.29	9,058,212.68
报告期期间基金拆分变动份额（份额减少以“-”填列）	-	-
报告期期末基金份额总额	30,751,421.88	10,517,810.87

注：如有相应情况，申购含红利再投、转换入份额及金额，赎回含转换出份额及金额。

§ 7 基金管理人运用固有资金投资本基金情况

7.1 基金管理人持有本基金份额变动情况

单位：份

报告期期初管理人持有的本基金份额	9,937,728.40
报告期期间买入/申购总份额	-
报告期期间卖出/赎回总份额	-
报告期期末管理人持有的本基金份额	9,937,728.40
报告期期末持有的本基金份额占基金总份额比例 (%)	24.08

7.2 基金管理人运用固有资金投资本基金交易明细

无。

§ 8 影响投资者决策的其他重要信息

8.1 报告期内单一投资者持有基金份额比例达到或超过 20%的情况

单位：份

投资者类别	报告期内持有基金份额变化情况				报告期末持有基金情况		
	序号	持有基金份额比例达到或者超过 20%的时间区间	期初份额	申购份额	赎回份额	持有份额	份额占比 (%)
机构	1	2022 年 01 月 28 日 - 2022 年 03 月 31 日	9,937,728.40	-	-9,937,728.40	9,937,728.40	24.08
个人	2	2022 年 01 月 28 日 - 2022 年 02 月 28 日	9,999,000.00	-	-9,999,000.00	-	-
产品特有风险							
<p>本基金由于存在单一投资者份额占比达到或超过 20%的情况，可能会出现因集中赎回而引发的基金流动性风险，敬请投资者注意。本基金管理人将不断完善流动性风险管控机制，持续做好基金流动性风险的管控工作，审慎评估大额申赎对基金运作的影响，采取有效措施切实保护持有人合法权益。</p>							

8.2 影响投资者决策的其他重要信息

无。

§ 9 备查文件目录

9.1 备查文件目录

1. 中国证监会批准建信上海金交易型开放式证券投资基金联接基金设立的文件；
2. 《建信上海金交易型开放式证券投资基金联接基金基金合同》；
3. 《建信上海金交易型开放式证券投资基金联接基金招募说明书》；
4. 《建信上海金交易型开放式证券投资基金联接基金托管协议》；
5. 基金管理人业务资格批件和营业执照；
6. 基金托管人业务资格批件和营业执照；
7. 报告期内基金管理人在指定报刊上披露的各项公告。

9.2 存放地点

基金管理人或基金托管人处。

9.3 查阅方式

投资者可在营业时间免费查阅。也可在支付工本费后，在合理时间内取得上述文件的复印件。

建信基金管理有限责任公司
2022 年 4 月 21 日