

# 招商稳恒中短债 60 天持有期债券型证 券投资基金 2022 年第 1 季度报告

2022 年 03 月 31 日

基金管理人：招商基金管理有限公司

基金托管人：中信银行股份有限公司

送出日期：2022 年 4 月 21 日

## § 1 重要提示

基金管理人的董事会及董事保证本报告所载资料不存在虚假记载、误导性陈述或重大遗漏，并对其内容的真实性、准确性和完整性承担个别及连带责任。

基金托管人中信银行股份有限公司根据本基金合同规定，于 2022 年 4 月 20 日复核了本报告中的财务指标、净值表现和投资组合报告等内容，保证复核内容不存在虚假记载、误导性陈述或者重大遗漏。

基金管理人承诺以诚实信用、勤勉尽责的原则管理和运用基金资产，但不保证基金一定盈利。

基金的过往业绩并不代表其未来表现。投资有风险，投资者在作出投资决策前应仔细阅读本基金的招募说明书。

本报告中财务资料未经审计。

本报告期自 2022 年 1 月 26 日（基金合同生效日）起至 3 月 31 日止。

## § 2 基金产品概况

基金简称	招商稳恒中短债 60 天持有期债券
基金主代码	014456
交易代码	014456
基金运作方式	契约型开放式
基金合同生效日	2022 年 1 月 26 日
报告期末基金份额总额	101,120,785.48 份
投资目标	本基金在严格控制风险和保持良好流动性的前提下，重点投资中短债主题证券，力争使基金份额持有人获得超越业绩比较基准的投资收益。
投资策略	本基金在充分考虑基金资产的安全性、收益性及流动性及严格控制风险的前提下，通过分析经济周期变化、货币政策、债券供求等因素，持续研究债券市场运行状况、研判市场风险，制定债券投资策略，挖掘价值被低估的标的券种，力争实现超越业绩基准的投资收益。 本基金的具体投资策略包括：（1）资产配置策略；（2）债券投资策略；（3）资产支持证券投资策略；（4）国债期货投资策略。
业绩比较基准	中债综合财富（1-3 年）指数收益率×85%+一年期定期存款利率（税后）×15%
风险收益特征	本基金为债券型基金，预期收益和预期风险高于货币市场基金，但低于混合型基金、股票型基金。
基金管理人	招商基金管理有限公司

基金托管人	中信银行股份有限公司	
下属分级基金的基金简称	招商稳恒中短债 60 天持有期债券 A	招商稳恒中短债 60 天持有期债券 C
下属分级基金的交易代码	014456	014457
报告期末下属分级基金的份额总额	18,175,192.40 份	82,945,593.08 份

### § 3 主要财务指标和基金净值表现

#### 3.1 主要财务指标

单位：人民币元

主要财务指标	2022 年 1 月 26 日(基金合同生效日)-2022 年 3 月 31 日	
	招商稳恒中短债 60 天持有期债券 A	招商稳恒中短债 60 天持有期债券 C
1. 本期已实现收益	112,339.56	348,190.71
2. 本期利润	71,949.53	214,119.08
3. 加权平均基金份额本期利润	0.0016	0.0013
4. 期末基金资产净值	18,205,836.60	83,054,337.67
5. 期末基金份额净值	1.0017	1.0013

注：1、上述基金业绩指标不包括持有人认购或交易基金的各项费用，计入费用后实际收益水平要低于所列数字；

2、本期已实现收益指基金本期利息收入、投资收益、其他收入(不含公允价值变动收益)扣除相关费用后的余额，本期利润为本期已实现收益加上本期公允价值变动收益；

3、本基金合同于 2022 年 1 月 26 日生效，截至本报告期末基金成立未满一季度。

#### 3.2 基金净值表现

##### 3.2.1 本报告期基金份额净值增长率及其与同期业绩比较基准收益率的比较

招商稳恒中短债 60 天持有期债券 A

阶段	份额净值增长率①	份额净值增长率标准差②	业绩比较基准收益率③	业绩比较基准收益率标准差④	①-③	②-④
自基金合同生效起至今	0.17%	0.03%	0.18%	0.03%	-0.01%	0.00%

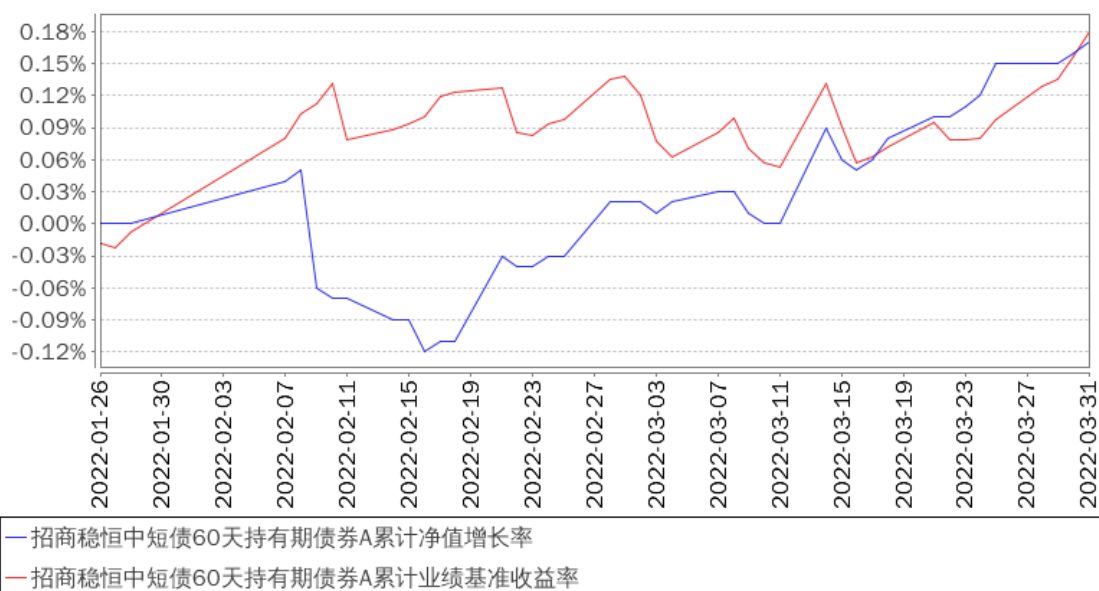
招商稳恒中短债 60 天持有期债券 C

阶段	份额净值增长率①	份额净值增长率标准差②	业绩比较基准收益率③	业绩比较基准收益率标准差④	①-③	②-④
自基金合同	0.13%	0.03%	0.18%	0.03%	-0.05%	0.00%

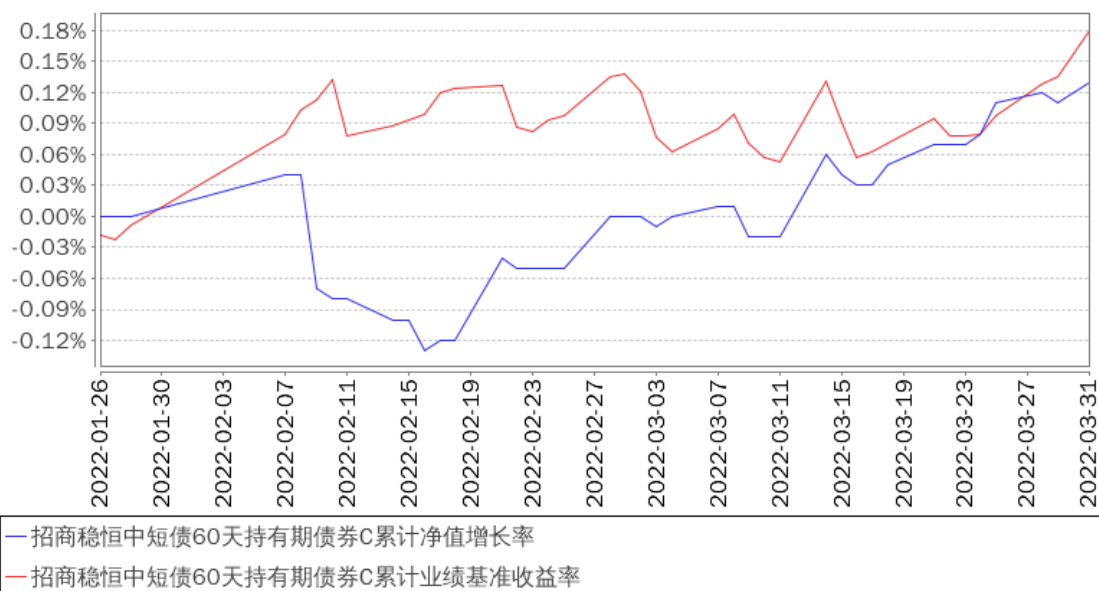
生效起至今					
-------	--	--	--	--	--

### 3.2.2 自基金合同生效以来基金累计净值增长率变动及其与同期业绩比较基准收益率变动的比较

招商稳恒中短债60天持有期债券A累计净值增长率与同期业绩比较基准收益率的历史走势对比图



招商稳恒中短债60天持有期债券C累计净值增长率与同期业绩比较基准收益率的历史走势对比图



注：本基金合同于2022年1月26日生效，截至本报告期末基金成立未满一年；自基金成立日起6个月内为建仓期，截至报告期末基金建仓期尚未结束。

## § 4 管理人报告

## 4.1 基金经理（或基金经理小组）简介

姓名	职务	任本基金的基金经理期限		证券从业年限	说明
		任职日期	离任日期		
滕越	本基金基金经理	2022 年 1 月 26 日	-	12	女，硕士。2009 年 7 月加入民生证券股份有限公司，曾任分析师；2014 年 9 月加入华创证券有限责任公司，曾任高级分析师；2016 年 3 月加入招商基金管理有限公司固定收益投资部，从事固定收益类产品研究及投资组合辅助管理相关工作，曾任招商安达灵活配置混合型证券投资基金、招商稳盛定期开放灵活配置混合型证券投资基金、招商稳阳定期开放灵活配置混合型证券投资基金、招商稳乾定期开放灵活配置混合型证券投资基金、招商稳泰定期开放灵活配置混合型证券投资基金、招商稳祥定期开放灵活配置混合型证券投资基金、招商添德 3 个月定期开放债券型发起式证券投资基金基金经理，现任招商安本增利债券型证券投资基金、招商信用增强债券型证券投资基金、招商民安增益债券型证券投资基金、招商添浩纯债债券型证券投资基金、招商盛合灵活配置混合型证券投资基金、招商丰凯灵活配置混合型证券投资基金、招商稳恒中短债 60 天持有期债券型证券投资基金基金经理。

注：1、本基金首任基金经理的任职日期为本基金合同生效日，后任基金经理的任职日期以及历任基金经理的离任日期为公司相关会议作出决定的公告（生效）日期；

2、证券从业年限计算标准遵从行业协会《证券业从业人员资格管理办法》中关于证券从业人员范围的相关规定。

## 4.2 管理人对报告期内本基金运作遵规守信情况的说明

基金管理人声明：在本报告期内，本基金管理人严格遵守《中华人民共和国证券投资基金法》、《公开募集证券投资基金运作管理办法》等有关法律法规及其各项实施准则的规定以及本基金的基金合同等基金法律文件的约定，本着诚实信用、勤勉尽责的原则管理和运用基金资产，在严格控制风险的前提下，为基金持有人谋求最大利益。本报告期内，基金运作整体合法合规，无损害基金持有人利益的行为。基金的投资范围以及投资运作符合有关法律法规及基金合同的规定。

### 4.3 公平交易专项说明

#### 4.3.1 公平交易制度的执行情况

基金管理人已建立较完善的研究方法和投资决策流程，确保各投资组合享有公平的投资决策机会。基金管理人建立了所有组合适用的投资对象备选库，制定明确的备选库建立、维护程序。基金管理人拥有健全的投资授权制度，明确投资决策委员会、投资组合经理等各投资决策主体的职责和权限划分，投资组合经理在授权范围内可以自主决策，超过投资权限的操作需要经过严格的审批程序。基金管理人的相关研究成果向内部所有投资组合开放，在投资研究层面不存在各投资组合间不公平的问题。

#### 4.3.2 异常交易行为的专项说明

基金管理人严格控制不同投资组合之间的同日反向交易，严格禁止可能导致不公平交易和利益输送的同日反向交易。确因投资组合的投资策略或流动性等需要而发生的同日反向交易，基金管理人要求相关投资组合经理提供决策依据，并留存记录备查，完全按照有关指数的构成比例进行投资的组合等除外。

本报告期内，本基金各项交易均严格按照相关法律法规、基金合同的有关要求执行，公司所有投资组合参与的交易所公开竞价同日反向交易成交较少的单边交易量超过该证券当日成交量的 5% 的情形共发生过三次，原因是指数量化投资组合为满足投资策略需要而发生反向交易。报告期内未发现有可能导致不公平交易和利益输送的重大异常交易行为。

### 4.4 报告期内基金投资策略和运作分析

宏观经济回顾：

2022 年一季度，在政府稳增长措施频出的背景下，国内经济边际有所好转，但后续压力仍存在。投资方面，最新的 2 月固定资产投资完成额累计同比增长 12.2%，较 2021 年全年 4.9% 的增速存在明显改善，这一方面系今年一季度的稳增长政策所致，另一方面也与去年一季度的低基数有关。其中 2 月房地产开发投资累计同比增长 3.7%，地产投资边际有所回暖，但由于房企拿地和新开工意愿下滑，整体仍处于低迷状态；在今年发改委强调适度超前开展基建投资、专项债发行节奏前置的情况下，2 月基建投资累计同比增长 8.6%，较 2021 年全年 0.2% 的增速出现明显好转，但后续在土地出让收入承压、基建项目相对匮乏的背景下，基建投资有一定回落压力；2 月制造业投资累计同比增长 20.9%，表现依旧亮眼，对整体固定资产投资形成支撑，这可能与出口持续高景气拉动制造业投资、以及产业政策鼓励实体经济发展有关。消费方面，2 月社会消费品零售总额累计同比增长 6.7%，其中餐饮消费累计同比增长 8.9%，消费情况边际有所回暖，但也与去年同期基数较低有关，考虑 3 月下旬开始全国各地疫情有所反复，后续消费增速仍有压力。对外贸易方面，2 月出口金额累计同比增长 16.3%，边际有所下滑，随着美联储加息预期抬升、全球经济复苏态势趋

缓，未来出口增速有较大下行压力。生产方面，3 月 PMI 指数为 49.5%，再次降至荣枯线以下，其中 3 月生产指数和新订单指数分别为 49.5%和 48.8%，反映经济在边际上有下行压力。预计 2022 年二季度经济增长仍将面临一定的下行风险。

#### 债券市场回顾：

2022 年一季度，债券市场整体呈现出先上涨后下跌和震荡的行情。1 月份在经济数据持续低迷情形下，央行下调MLF利率和7天逆回购利率以引导贷款利率下调支持实体经济，加之央行宽松表态以及美联储一季度加息确定性较高，市场普遍预期央行在一季度继续降准降息可能性较大，10 年国债收益率因此从 2.8%下行至 1 月下旬 2.68%的低点水平。2 月份由于 1 月社融数据超预期、降息预期落空、多地地产放松政策频出又带动稳增长预期提振，市场对经济的信心有所恢复，10 年国债收益率又重新上行至 2.8%左右。3 月份市场开始进入震荡行情，2 月社融低于预期、1-2 月经济数据超预期以及基金赎回潮等多轮波动让利率走势相对纠结，市场对于后市的分歧加大。整体看，一季度信用债的波动幅度较利率债更大，尤其是前期机构追捧的银行资本补充工具波动较大，随着 2 月以来信用债收益率的普遍回调，长久期的信用品种已出现一定的配置机会。

#### 基金操作：

回顾 2022 年一季度的基金操作，我们严格遵照基金合同的相关约定，按照既定的投资流程进行了规范运作。债券投资方面，本组合在市场收益率波动过程中积极调整仓位，顺应市场趋势，优化资产配置结构，提高组合收益。

### 4.5 报告期内基金的业绩表现

报告期内，本基金 A 类份额净值增长率为 0.17%，同期业绩基准增长率为 0.18%，C 类份额净值增长率为 0.13%，同期业绩基准增长率为 0.18%。

### 4.6 报告期内基金持有人数或基金资产净值预警说明

报告期内，本基金未发生连续二十个工作日出现基金份额持有人数量不满二百人或者基金资产净值低于五千万元的情形。

## § 5 投资组合报告

### 5.1 报告期末基金资产组合情况

序号	项目	金额（元）	占基金总资产的比例（%）
1	权益投资	-	-
	其中：股票	-	-
2	基金投资	-	-

3	固定收益投资	61,026,547.40	54.16
	其中：债券	61,026,547.40	54.16
	资产支持证券	-	-
4	贵金属投资	-	-
5	金融衍生品投资	-	-
6	买入返售金融资产	29,928,279.45	26.56
	其中：买断式回购的买入返售金融资产	-	-
7	银行存款和结算备付金合计	21,726,420.22	19.28
8	其他资产	4,304.46	0.00
9	合计	112,685,551.53	100.00

## 5.2 报告期末按行业分类的股票投资组合

### 5.2.1 报告期末按行业分类的境内股票投资组合

本基金本报告期末未持有股票。

### 5.2.2 报告期末按行业分类的港股通投资股票投资组合

本基金本报告期末未持有港股通投资股票。

## 5.3 报告期末按公允价值占基金资产净值比例大小排序的前十名股票投资明细

本基金本报告期末未持有股票。

## 5.4 报告期末按债券品种分类的债券投资组合

金额单位：人民币元

序号	债券品种	公允价值（元）	占基金资产净值比例（%）
1	国家债券	-	-
2	央行票据	-	-
3	金融债券	-	-
	其中：政策性金融债	-	-
4	企业债券	20,046,597.26	19.80
5	企业短期融资券	30,522,321.10	30.14
6	中期票据	10,457,629.04	10.33
7	可转债（可交换债）	-	-
8	同业存单	-	-
9	其他	-	-
10	合计	61,026,547.40	60.27

## 5.5 报告期末按公允价值占基金资产净值比例大小排名的前五名债券投资明细

金额单位：人民币元



序号	债券代码	债券名称	数量（张）	公允价值（元）	占基金资产净值比例（%）
1	101900570	19 杭州交投 MTN001	100,000	10,457,629.04	10.33
2	042100179	21 日照港股 CP001	100,000	10,318,350.14	10.19
3	012103371	21 苏豪 SCP003	100,000	10,181,806.58	10.06
4	163991	20 厦贸 Y1	100,000	10,023,572.60	9.90
5	163211	20 海国 01	100,000	10,023,024.66	9.90

## 5.6 报告期末按公允价值占基金资产净值比例大小排名的前十名资产支持证券投资明细

本基金本报告期末未持有资产支持证券。

## 5.7 报告期末按公允价值占基金资产净值比例大小排序的前五名贵金属投资明细

本基金本报告期末未持有贵金属。

## 5.8 报告期末按公允价值占基金资产净值比例大小排名的前五名权证投资明细

本基金本报告期末未持有权证。

## 5.9 报告期末本基金投资的股指期货交易情况说明

### 5.9.1 报告期末本基金投资的股指期货持仓和损益明细

根据本基金合同规定，本基金不参与股指期货交易。

### 5.9.2 本基金投资股指期货的投资政策

根据本基金合同规定，本基金不参与股指期货交易。

## 5.10 报告期末本基金投资的国债期货交易情况说明

### 5.10.1 本期国债期货投资政策

本基金参与国债期货投资是为了有效控制债券市场的系统性风险，本基金将根据风险管理原则，以套期保值为主要目的，适度运用国债期货提高投资组合运作效率。在国债期货投资过程中，基金管理人通过对宏观经济和利率市场走势的分析与判断，并充分考虑国债期货的收益性、流动性及风险特征，通过资产配置，谨慎进行投资，以调整债券组合的久期，降低投资组合的整体风险。

### 5.10.2 报告期末本基金投资的国债期货持仓和损益明细

本基金本报告期末未持有国债期货合约。

### 5.10.3 本期国债期货投资评价

本基金本报告期末未持有国债期货合约。

## 5.11 投资组合报告附注

### 5.11.1

报告期内基金投资的前十名证券的发行主体未有被监管部门立案调查，不存在报告编制日前一年内受到公开谴责、处罚的情形。

### 5.11.2

根据基金合同规定，本基金的投资范围不包括股票。

### 5.11.3 其他资产构成

金额单位：人民币元

序号	名称	金额（元）
1	存出保证金	4,103.46
2	应收证券清算款	-
3	应收股利	-
4	应收利息	-
5	应收申购款	201.00
6	其他应收款	-
7	待摊费用	-
8	其他	-
9	合计	4,304.46

### 5.11.4 报告期末持有的处于转股期的可转换债券明细

本基金本报告期末未持有处于转股期的可转换债券。

### 5.11.5 报告期末前十名股票中存在流通受限情况的说明

本基金本报告期末未持有股票。

## § 6 开放式基金份额变动

单位：份

基金合同生效日(2022年1月26日)基金份额总额	45,623,117.75	172,410,927.53
基金合同生效日起至报告期末基金总申购份额	23,975.90	398,735.53
减：基金合同生效日起至报	27,471,901.25	89,864,069.98

告期末基金总赎回份额		
基金合同生效日起至报告期末基金拆分变动份额（份额减少以“-”填列）	-	-
报告期末基金份额总额	18,175,192.40	82,945,593.08

## § 7 基金管理人运用固有资金投资本基金情况

### 7.1 基金管理人持有本基金份额变动情况

本报告期内基金管理人无运用固有资金投资本基金的情况。

### 7.2 基金管理人运用固有资金投资本基金交易明细

本报告期内基金管理人无运用固有资金投资本基金的交易明细。

## § 8 备查文件目录

### 8.1 备查文件目录

- 1、中国证券监督管理委员会批准设立招商基金管理有限公司的文件；
- 2、中国证券监督管理委员会批准招商稳恒中短债 60 天持有期债券型证券投资基金设立的文件；
- 3、《招商稳恒中短债 60 天持有期债券型证券投资基金基金合同》；
- 4、《招商稳恒中短债 60 天持有期债券型证券投资基金托管协议》；
- 5、《招商稳恒中短债 60 天持有期债券型证券投资基金招募说明书》；
- 6、基金管理人业务资格批件、营业执照。

### 8.2 存放地点

招商基金管理有限公司

地址：中国深圳深南大道 7088 号招商银行大厦

### 8.3 查阅方式

上述文件可在招商基金管理有限公司互联网站上查阅，或者在营业时间内到招商基金管理有限公司查阅。

投资者对本报告书如有疑问，可咨询本基金管理人招商基金管理有限公司。

客户服务中心电话：400-887-9555

网址: <http://www.cmfcchina.com>

招商基金管理有限公司

2022 年 4 月 21 日