

# 农银汇理天天利货币市场基金 2022 年第 1 季度报告

2022 年 3 月 31 日

基金管理人：农银汇理基金管理有限公司

基金托管人：交通银行股份有限公司

报告送出日期：2022 年 4 月 21 日

## § 1 重要提示

基金管理人的董事会及董事保证本报告所载资料不存在虚假记载、误导性陈述或重大遗漏，并对其内容的真实性、准确性和完整性承担个别及连带责任。

基金托管人交通银行股份有限公司根据本基金合同规定，于 2022 年 4 月 19 日复核了本报告中的财务指标、净值表现和投资组合报告等内容，保证复核内容不存在虚假记载、误导性陈述或者重大遗漏。

基金管理人承诺以诚实信用、勤勉尽责的原则管理和运用基金资产，但不保证基金一定盈利。

基金的过往业绩并不代表其未来表现。投资有风险，投资者在作出投资决策前应仔细阅读本基金的招募说明书。

本报告中财务资料未经审计。

本报告期自 2022 年 1 月 1 日起至 3 月 31 日止。

## § 2 基金产品概况

基金简称	农银天天利货币	
基金主代码	001991	
基金运作方式	契约型开放式	
基金合同生效日	2015 年 12 月 21 日	
报告期末基金份额总额	79,026,511.11 份	
投资目标	在严格控制风险和保持资产流动性的基础上，力争获得超越业绩比较基准的投资收益。	
投资策略	利率策略、类属配置策略、个券选择策略、相对价值策略、银行存款投资策略、流动性管理策略。	
业绩比较基准	人民币活期存款利率(税后)。	
风险收益特征	本基金为货币市场基金，是证券投资基金中的低风险品种。本基金的预期风险和预期收益低于股票型基金、混合型基金和债券型基金。	
基金管理人	农银汇理基金管理有限公司	
基金托管人	交通银行股份有限公司	
下属分级基金的基金简称	农银天天利货币 A	农银天天利货币 B
下属分级基金的交易代码	001991	001992
报告期末下属分级基金的份额总额	69,773,475.97 份	9,253,035.14 份

## § 3 主要财务指标和基金净值表现

### 3.1 主要财务指标

单位：人民币元

主要财务指标	报告期（2022 年 1 月 1 日-2022 年 3 月 31 日）
--------	-------------------------------------

	农银天天利货币 A	农银天天利货币 B
1. 本期已实现收益	334,031.58	62,533.35
2. 本期利润	334,031.58	62,533.35
3. 期末基金资产净值	69,773,475.97	9,253,035.14

注：本期已实现收益指基金本期利息收入、投资收益、其他收入（不含公允价值变动收益）扣除相关费用后的余额，本期利润为本期已实现收益加上本期公允价值变动收益，由于货币市场基金采用摊余成本法核算，因此，公允价值变动收益为零，本期已实现收益和本期利润的金额相等。

## 3.2 基金净值表现

### 3.2.1 基金份额净值收益率及其与同期业绩比较基准收益率的比较

农银天天利货币 A

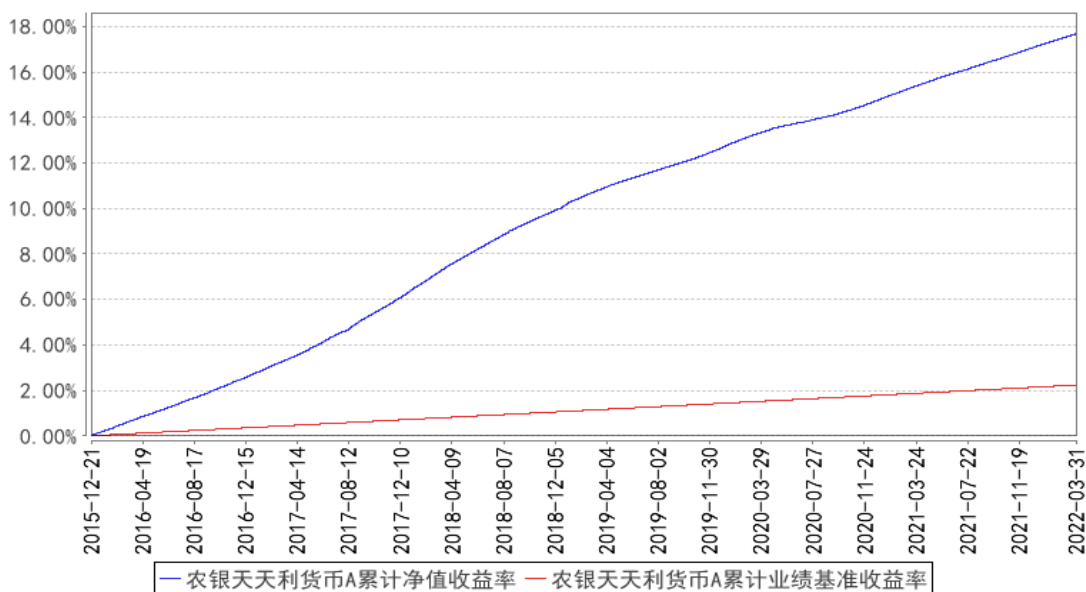
阶段	净值收益率 ①	净值收益率 标准差②	业绩比较基 准收益率③	业绩比较基 准收益率标 准差④	①—③	②—④
过去三个月	0.4598%	0.0007%	0.0875%	0.0000%	0.3723%	0.0007%
过去六个月	0.9578%	0.0008%	0.1769%	0.0000%	0.7809%	0.0008%
过去一年	1.9443%	0.0013%	0.3549%	0.0000%	1.5894%	0.0013%
过去三年	6.0930%	0.0017%	1.0656%	0.0000%	5.0274%	0.0017%
过去五年	13.7702%	0.0033%	1.7753%	0.0000%	11.9949%	0.0033%
自基金合同 生效起至今	17.6732%	0.0032%	2.2293%	0.0000%	15.4439%	0.0032%

农银天天利货币 B

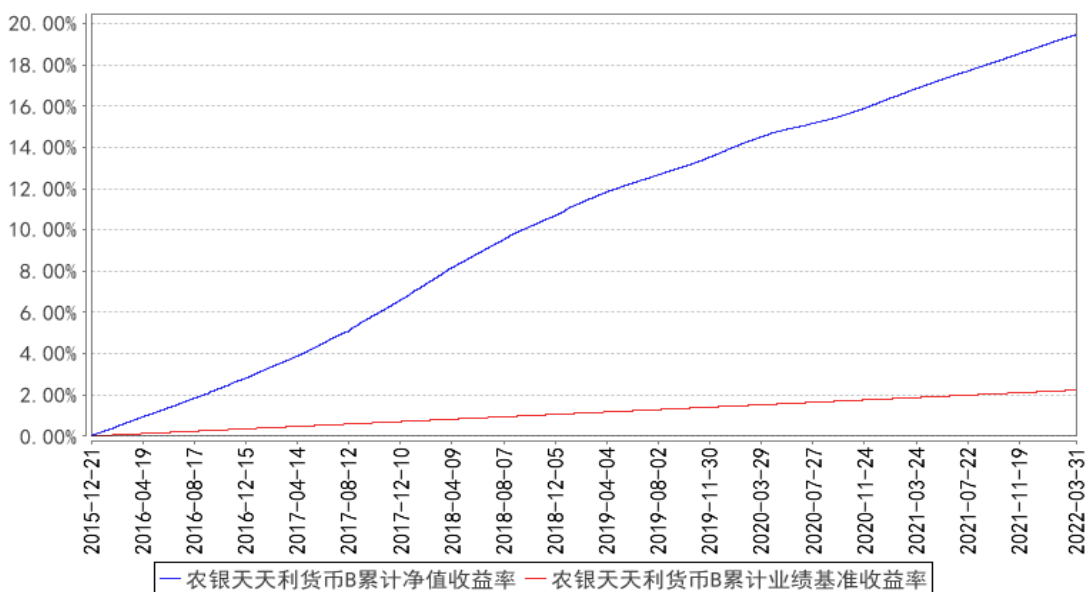
阶段	净值收益率 ①	净值收益率 标准差②	业绩比较基 准收益率③	业绩比较基 准收益率标 准差④	①—③	②—④
过去三个月	0.5193%	0.0007%	0.0875%	0.0000%	0.4318%	0.0007%
过去六个月	1.0788%	0.0008%	0.1769%	0.0000%	0.9019%	0.0008%
过去一年	2.1895%	0.0013%	0.3549%	0.0000%	1.8346%	0.0013%
过去三年	6.8603%	0.0017%	1.0656%	0.0000%	5.7947%	0.0017%
过去五年	15.1450%	0.0033%	1.7753%	0.0000%	13.3697%	0.0033%
自基金合同 生效起至今	19.4630%	0.0032%	2.2293%	0.0000%	17.2337%	0.0032%

### 3.2.2 自基金合同生效以来基金累计净值收益率变动及其与同期业绩比较基准收益率变动的比较

农银天天利货币A累计净值收益率与同期业绩比较基准收益率的历史走势对比图



农银天天利货币B累计净值收益率与同期业绩比较基准收益率的历史走势对比图



注：基金的投资组合比例为：本基金投资于法律法规及监管机构允许投资的金融工具，包括现金，通知存款，短期融资券，一年以内（含一年）的银行定期存款、大额存单，期限在一年以内（含一年）的债券回购，期限在一年以内（含一年）的中央银行票据，剩余期限在 397 天以内（含 397 天）的债券、资产支持证券、中期票据，以及法律法规或中国证监会允许基金投资的其他金融工具，本基金建仓期为基金合同生效日（2015 年 12 月 21 日）起六个月，建仓期满时，本基金各项投资比例已达到基金合同规定的投资比例。

## § 4 管理人报告

### 4.1 基金经理（或基金经理小组）简介

姓名	职务	任本基金的基金经理期限		证券从业年限	说明
		任职日期	离任日期		
史向明	本基金的基金经理	2017 年 9 月 18 日	-	21 年	理学硕士，具有基金从业资格。历任中国银河证券公司上海总部债券研究员、天治基金管理公司债券研究员及基金经理、上投摩根基金管理公司固定收益部投资经理。现任农银汇理基金管理有限公司投资副总监、固定收益部总经理、基金经理。
黄晓鹏	本基金的基金经理	2017 年 9 月 18 日	-	10 年	金融学硕士，历任农银汇理基金管理有限公司集中交易室交易员、固定收益部研究员，现任农银汇理基金管理有限公司基金经理。

## 4.2 报告期内本基金运作遵规守信情况说明

本报告期内，本基金管理人严格遵守《证券投资基金法》和其他有关法律法规、基金合同的相关规定，依照诚实信用、勤勉尽责、安全高效的原则管理和运用基金资产，没有损害基金份额持有人利益的行为。

## 4.3 公平交易专项说明

### 4.3.1 公平交易制度的执行情况

报告期内，本基金管理人严格执行了《证券投资基金管理公司公平交易制度指导意见》等法规和公司内部公平交易制度的规定，通过系统和人工等方式在各环节严格控制交易公平执行，确保旗下管理的所有投资组合得到公平对待。

### 4.3.2 异常交易行为的专项说明

报告期内未发现本基金存在异常交易行为。

报告期内，所有投资组合参与的交易所公开竞价同日反向交易成交较少的单边交易量未超过该证券当日成交量的 5%。

## 4.4 报告期内基金的投资策略和运作分析

回顾一季度，资金面整体宽松。一月，央行下调 MLF 利率 10bp，开启降息周期。短端价格随之下行，一年期国股存单价格最低降至 2.46%。春节过后，市场仍然有继续降息的预期，但随着二月社融数据公布，市场降息预期转弱，长端利率上行明显，同时带动短端利率企稳上行。不过，一季度短端利率受货币政策宽松预期影响，上行至 2.65%附近止跌，较政策利率一年期 MLF 仍低 20bp 左右。利差与去年下半年以来基本保持一致。

本基金在一季度操作变化不大，由于降息之后一年内期限利差走平，因此在本季度基金降低了久期，同时适当增加杠杆。并且在月末季末时点增加逆回购占比，提高基金收益。

#### 4.5 报告期内基金的业绩表现

本报告期农银天天利货币 A 的基金份额净值收益率为 0.4598%，本报告期农银天天利货币 B 的基金份额净值收益率为 0.5193%，同期业绩比较基准收益率为 0.0875%。

#### 4.6 报告期内基金持有人数或基金资产净值预警说明

本报告期内，本基金管理人严格遵守《公开募集证券投资基金运作管理办法》第四十一条的规定。报告期内，本基金未出现上述情形。

### § 5 投资组合报告

#### 5.1 报告期末基金资产组合情况

序号	项目	金额（元）	占基金总资产的比例（%）
1	固定收益投资	50,080,840.12	60.22
	其中：债券	50,080,840.12	60.22
	资产支持证 券	-	-
2	买入返售金融资产	7,000,300.33	8.42
	其中：买断式回购的 买入返售金融资产	-	-
3	银行存款和结算备 付金合计	26,003,689.41	31.27
4	其他资产	72,368.40	0.09
5	合计	83,157,198.26	100.00

#### 5.2 报告期债券回购融资情况

序号	项目	占基金资产净值的比例（%）	
1	报告期内债券回购融资余额	0.48	
	其中：买断式回购融资	-	
序号	项目	金额（元）	占基金资产净值的 比例（%）
2	报告期末债券回购融资余额	-	-
	其中：买断式回购融资	-	-

注：报告期内债券回购融资余额占基金资产净值的比例为报告期内每日融资余额占资产净值比例的简单平均值。

#### 债券正回购的资金余额超过基金资产净值的 20% 的说明

本报告期内本货币市场基金债券正回购的资金余额未超过资产净值的 20%。

#### 5.3 基金投资组合平均剩余期限

##### 5.3.1 投资组合平均剩余期限基本情况

项目	天数
报告期末投资组合平均剩余期限	82
报告期内投资组合平均剩余期限最高值	82
报告期内投资组合平均剩余期限最低值	54

### 报告期内投资组合平均剩余期限超过 120 天情况说明

本报告期内本基金不存在投资组合平均剩余期限超过 120 天的情况。

### 5.3.2 报告期末投资组合平均剩余期限分布比例

序号	平均剩余期限	各期限资产占基金资产净值的比例 (%)	各期限负债占基金资产净值的比例 (%)
1	30 天以内	33.50	5.06
	其中：剩余存续期超过 397 天的浮动利率债	-	-
2	30 天（含）—60 天	32.97	-
	其中：剩余存续期超过 397 天的浮动利率债	-	-
3	60 天（含）—90 天	8.70	-
	其中：剩余存续期超过 397 天的浮动利率债	-	-
4	90 天（含）—120 天	3.16	-
	其中：剩余存续期超过 397 天的浮动利率债	-	-
5	120 天（含）—397 天（含）	26.40	-
	其中：剩余存续期超过 397 天的浮动利率债	-	-
	合计	104.73	5.06

### 5.4 报告期内投资组合平均剩余存续期超过 240 天情况说明

本基金本报告期内投资组合平均剩余存续期未超过 240 天。

### 5.5 报告期末按债券品种分类的债券投资组合

序号	债券品种	摊余成本（元）	占基金资产净值比例 (%)
1	国家债券	-	-
2	央行票据	-	-
3	金融债券	6,791,470.65	8.59
	其中：政策性金融债	6,791,470.65	8.59
4	企业债券	-	-
5	企业短期融资券	5,511,122.67	6.97
6	中期票据	-	-
7	同业存单	37,778,246.80	47.80
8	其他	-	-
9	合计	50,080,840.12	63.37
10	剩余存续期超过 397	-	-

	天的浮动利率债券	
--	----------	--

### 5.6 报告期末按摊余成本占基金资产净值比例大小排名的前十名债券投资明细

序号	债券代码	债券名称	债券数量（张）	摊余成本（元）	占基金资产净值比例（%）
1	190207	19 国开 07	66,000	6,791,470.65	8.59
2	112121229	21 渤海银行 CD229	50,000	4,974,591.24	6.29
3	112115230	21 民生银行 CD230	50,000	4,955,033.40	6.27
4	112197992	21 杭州银行 CD059	40,000	3,995,103.94	5.06
5	112180372	21 东莞农村商业银行 CD071	40,000	3,987,779.89	5.05
6	112198585	21 西安银行 CD018	30,000	2,994,695.11	3.79
7	112113108	21 浙商银行 CD108	26,000	2,589,771.81	3.28
8	112112072	21 北京银行 CD072	24,000	2,391,113.84	3.03
9	012280151	22 中化工 SCP001	20,000	2,008,707.34	2.54
10	012280567	22 物产中大 SCP002	20,000	2,001,032.93	2.53

### 5.7 “影子定价”与“摊余成本法”确定的基金资产净值的偏离

项目	偏离情况
报告期内偏离度的绝对值在 0.25（含）-0.5%间的次数	0
报告期内偏离度的最高值	0.0484%
报告期内偏离度的最低值	0.0022%
报告期内每个工作日偏离度的绝对值的简单平均值	0.0233%

#### 报告期内负偏离度的绝对值达到 0.25%情况说明

本基金本报告期内负偏离度的绝对值不存在达到 0.25%的情况。

#### 报告期内正偏离度的绝对值达到 0.5%情况说明

本基金本报告期内正偏离度的绝对值不存在达到 0.5%的情况。

### 5.8 报告期末按摊余成本占基金资产净值比例大小排名的前十名资产支持证券投资明细

本基金本报告期末未持有资产支持证券。

### 5.9 投资组合报告附注

#### 5.9.1 基金计价方法说明

本基金计价采用摊余成本法，即估值对象以买入成本列示，按票面利率或商定利率并考虑其



买入时的溢价与折价，在其剩余期限内按照实际利率法每日计提损益。本基金通过每日分红使基金份额净值维持在 1.0000 元。

### 5.9.2 本基金投资的前十名证券的发行主体本期是否出现被监管部门立案调查，或在报告编制日前一年内受到公开谴责、处罚的情形

2021 年 5 月 17 日，渤海银行股份有限公司因地方政府购买服务项目贷款不合规、违规向资本金不足的房地产项目发放贷款等违规行为，被中国银行保险监督管理委员会处以罚款 9720 万元。

2022 年 3 月 21 日，渤海银行股份有限公司因监管标准化数据（EAST）系统数据质量及数据报送存在违规行为，被中国银行保险监督管理委员会处以罚款 360 万元。

2022 年 3 月 21 日，中国民生银行股份有限公司因监管标准化数据（EAST）系统数据质量及数据报送存在违规行为，被中国银行保险监督管理委员会处以罚款 490 万元。

2021 年 7 月 5 日，中国民生银行股份有限公司因存在违反银行间债券市场相关自律管理规则的行为：一是作为银行间债券市场做市商，在开展做市业务时主导开展倒量等虚假交易。2020 年四季度多个交易日内，民生银行作为债券的最初卖出方和最终买入方，主导并开展了多组当日较短时间内卖出后买入、价量相同的闭环交易。相关交易并未影响民生银行持仓，并未反映合理经济目的，实质上是倒量的虚假交易；二是作为债务融资工具存续期管理机构，未及时召开“18 乍浦建设 MTN001”持有人会议，持有人会议组织召开不符合规定程序。中国银行间市场交易商协会根据银行间债券市场相关自律规定，经 2021 年第 9 次自律处分会议审议，对民生银行予以通报批评；责令其针对本次事件中暴露出的问题进行全面深入的整改。

2021 年 7 月 13 日，中国民生银行股份有限公司因监管发现问题屡查屡犯、检查发现问题整改不到位等违规行为，被中国银行保险监督管理委员会处以罚款 11450 万元。

浙商银行股份有限公司（以下简称“浙商银行”）作为债务融资工具主承销商，在为海城市金财土地房屋投资有限公司提供中介服务过程中，存在违反银行间债券市场相关自律管理规则的行为：一是募集资金用途监测存在重大疏漏；二是对募集资金用途项目及偿债保障措施尽职调查不到位，出具的尽职调查报告不准确；三是未按规定开展询价工作，发行文件中承销方式信息披露不准确；四是对发行人重大事项披露督导义务履行不到位；五是尽职调查报告内容与形式不完整、底稿保存不完善。2021 年 6 月 18 日，中国银行间市场交易商协会根据银行间债券市场相关自律规定，经 2021 年第 8 次自律处分会议审议，对浙商银行予以警告；责令其针对本次事件中暴露出的问题进行全面深入的整改。

2022 年 3 月 21 日，浙商银行股份有限公司因监管标准化数据（EAST）系统数据质量及数据

报送存在违规行为，被中国银行保险监督管理委员会处以罚款 380 万元。

本基金管理人经研究分析认为上述处罚未对该发行人发行的证券的投资价值产生重大的实质性影响。本基金投资上述证券的投资决策程序符合公司投资制度的规定。

其余证券的发行主体本期没有被监管部门立案调查或在本报告编制日前一年内受到公开谴责、处罚的情况。

### 5.9.3 其他资产构成

序号	名称	金额（元）
1	存出保证金	-
2	应收证券清算款	-
3	应收利息	-
4	应收申购款	72,368.40
5	其他应收款	-
6	其他	-
7	合计	72,368.40

## § 6 开放式基金份额变动

单位：份

项目	农银天天利货币 A	农银天天利货币 B
报告期期初基金份额总额	75,421,882.77	9,205,176.83
报告期期间基金总申购份额	26,138,455.05	12,472,341.83
报告期期间基金总赎回份额	31,786,861.85	12,424,483.52
报告期期末基金份额总额	69,773,475.97	9,253,035.14

注：总申购份额含红利再投、转换入份额；总赎回份额含转换出份额。

## § 7 基金管理人运用固有资金投资本基金交易明细

截至本季度末，基金管理人无运用固有资金投资本基金情况。

## § 8 影响投资者决策的其他重要信息

### 8.1 报告期内单一投资者持有基金份额比例达到或超过 20%的情况

本基金本报告期内无单一投资者持有基金份额比例达到或超过 20%的情况。

### 8.2 影响投资者决策的其他重要信息

无。

## § 9 备查文件目录

### 9.1 备查文件目录

- 1、中国证监会核准本基金募集的文件；
- 2、《农银汇理天天利货币市场基金基金合同》；
- 3、《农银汇理天天利货币市场基金托管协议》；
- 4、基金管理人业务资格批件、营业执照；
- 5、基金托管人业务资格批件、营业执照；
- 6、本报告期内公开披露的临时公告。

### 9.2 存放地点

备查文件存放于基金管理人的办公地址：中国（上海）自由贸易试验区银城路 9 号 50 层。

### 9.3 查阅方式

投资者可到基金管理人的办公地址及网站免费查阅备查文件。在支付工本费后，投资者可在合理时间内取得备查文件的复制件或复印件。

农银汇理基金管理有限公司  
2022 年 4 月 21 日