

# 兴华永兴混合型发起式证券投资基金 2022 年第 1 季度报告

2022 年 3 月 31 日

基金管理人：兴华基金管理有限公司

基金托管人：招商证券股份有限公司

报告送出日期：2022 年 4 月 22 日

## § 1 重要提示

基金管理人的董事会及董事保证本报告所载资料不存在虚假记载、误导性陈述或重大遗漏，并对其内容的真实性、准确性和完整性承担个别及连带责任。

基金托管人招商证券股份有限公司根据本基金合同规定，于 2022 年 4 月 19 日复核了本报告中的财务指标、净值表现和投资组合报告等内容，保证复核内容不存在虚假记载、误导性陈述或者重大遗漏。

基金管理人承诺以诚实信用、勤勉尽责的原则管理和运用基金资产，但不保证基金一定盈利。

基金的过往业绩并不代表其未来表现。投资有风险，投资者在作出投资决策前应仔细阅读本基金的招募说明书。

本报告中财务资料未经审计。

本报告期自 2022 年 1 月 1 日起至 3 月 31 日止。

## § 2 基金产品概况

基金简称	兴华永兴混合发起式	
基金主代码	010756	
基金运作方式	契约型开放式	
基金合同生效日	2020 年 12 月 16 日	
报告期末基金份额总额	31,951,479.62 份	
投资目标	在有效控制风险、确保基金资产良好流动性的前提下，追求较高投资回报率，力争实现基金资产长期稳健增值。	
投资策略	本基金的投资策略可分为资产配置策略、股票投资策略、债券投资策略、金融衍生品投资策略、资产支持证券投资策略。	
业绩比较基准	沪深 300 指数收益率×80%+中债综合指数收益率×20%	
风险收益特征	本基金为混合型基金，一般而言，其长期平均风险和预期收益率低于股票型基金，高于债券型基金、货币市场基金。	
基金管理人	兴华基金管理有限公司	
基金托管人	招商证券股份有限公司	
下属分类基金的基金简称	兴华永兴混合发起式 A	兴华永兴混合发起式 C
下属分类基金的交易代码	010756	010757
报告期末下属分类基金的份额总额	31,255,122.57 份	696,357.05 份

### § 3 主要财务指标和基金净值表现

#### 3.1 主要财务指标

单位:人民币元

主要财务指标	报告期(2022年1月1日—2022年3月31日)	
	兴华永兴混合发起式 A	兴华永兴混合发起式 C
1. 本期已实现收益	-407,372.17	-10,023.06
2. 本期利润	-6,945,264.58	-157,380.82
3. 加权平均基金份额本期利润	-0.2229	-0.2208
4. 期末基金资产净值	27,299,740.79	604,875.11
5. 期末基金份额净值	0.8734	0.8686

注: 1. 本期已实现收益指基金本期利息收入、投资收益、其他收入(不含公允价值变动收益)扣除相关费用后的余额, 本期利润为本期已实现收益加上本期公允价值变动收益;

2. 本报告所列示的基金业绩指标不包括持有人认购或交易基金的各项费用, 计入费用后实际收益水平要低于所列数字。

#### 3.2 基金净值表现

##### 3.2.1 基金份额净值增长率及其与同期业绩比较基准收益率的比较

兴华永兴混合发起式 A

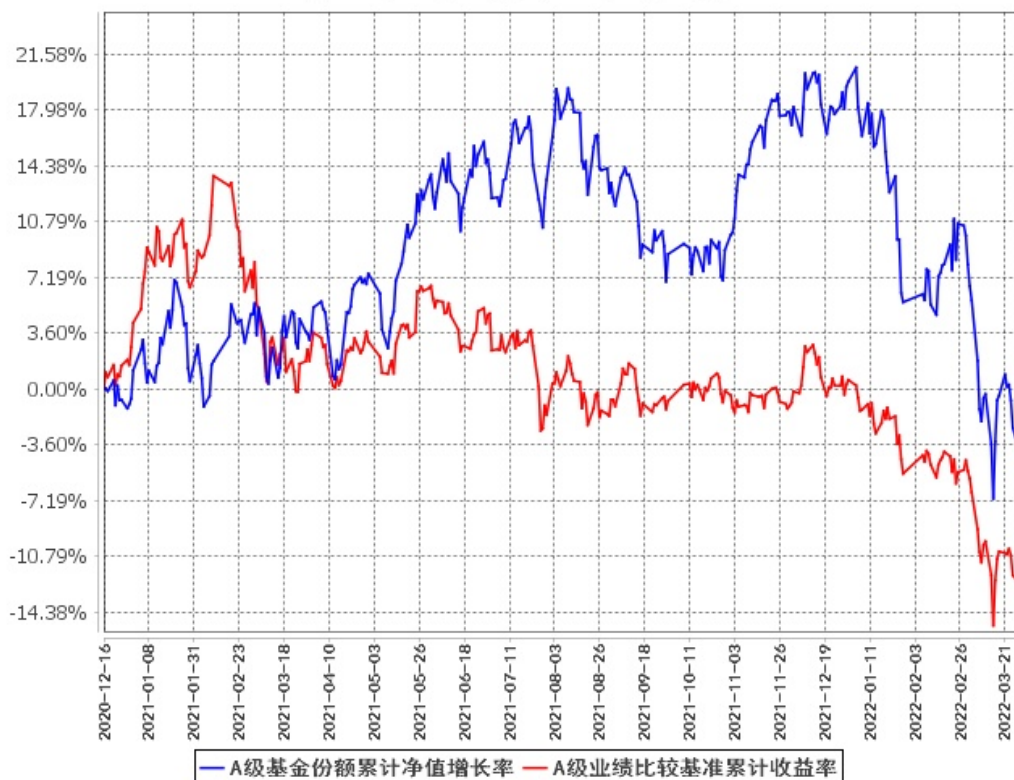
阶段	净值增长率①	净值增长率标准差②	业绩比较基准收益率③	业绩比较基准收益率标准差④	①-③	②-④
过去三个月	-20.34%	1.79%	-11.70%	1.17%	-8.64%	0.62%
过去六个月	-12.19%	1.43%	-10.49%	0.94%	-1.70%	0.49%
过去一年	-7.49%	1.29%	-12.75%	0.91%	5.26%	0.38%
自基金合同生效起至今	-4.59%	1.28%	-11.20%	0.98%	6.61%	0.30%

兴华永兴混合发起式 C

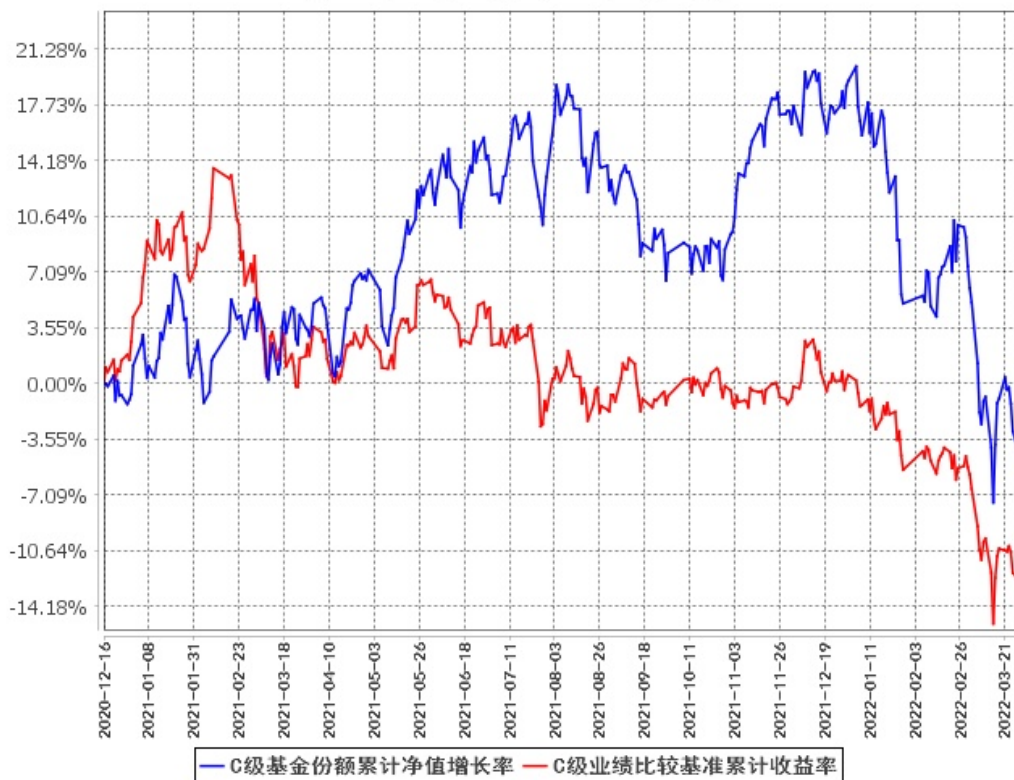
阶段	净值增长率①	净值增长率标准差②	业绩比较基准收益率③	业绩比较基准收益率标准差④	①-③	②-④
过去三个月	-20.41%	1.79%	-11.70%	1.17%	-8.71%	0.62%
过去六个月	-12.36%	1.43%	-10.49%	0.94%	-1.87%	0.49%
过去一年	-7.86%	1.29%	-12.75%	0.91%	4.89%	0.38%
自基金合同生效起至今	-5.08%	1.28%	-11.20%	0.98%	6.12%	0.30%

### 3.2.2 自基金合同生效以来基金累计净值增长率变动及其与同期业绩比较基准收益率变动的比较

**A级基金份额累计净值增长率与同期业绩比较基准收益率的历史走势对比图**  
(2020年12月16日至2022年3月31日)



**C级基金份额累计净值增长率与同期业绩比较基准收益率的历史走势对比图**  
(2020年12月16日至2022年3月31日)



- 注：1. 本基金合同于 2020 年 12 月 16 日生效，截至报告期末基金合同生效已满一年。
2. 按基金合同规定，本基金的建仓期为自基金合同生效之日起 6 个月。建仓期结束时，本基金的投资组合比例符合本基金合同的有关规定。

## § 4 管理人报告

### 4.1 基金经理（或基金经理小组）简介

姓名	职务	任本基金的基金经理期限		证券从业年限	说明
		任职日期	离任日期		
冷文鹏	基金经理	2020 年 12 月 16 日	-	15 年	冷文鹏先生，中国国籍，中国人民银行研究生部金融学硕士，具有基金从业资格。曾先后就职于华夏基金管理有限公司高级经理，新华基金管理有限公司研究部研究员，华泰柏瑞基金管理有限公司高级研究员，西部利得基金管理有限公司基金经理，国新投资有限公司投资部、研究部执行总经理。现任兴华基金管理有限公司股票投资部总经理。

- 注：1. 上述任职日期和离职日期根据本基金管理人对外披露的任免日期填写。
2. 证券从业的含义遵从行业协会《证券业从业人员资格管理办法》的相关规定。
3. 本基金无基金经理助理。

#### 4.1.1 期末兼任私募资产管理计划投资经理的基金经理同时管理的产品情况

无。

#### 4.2 管理人对报告期内本基金运作合规守信情况的说明

本基金管理人严格遵守《中华人民共和国证券投资基金法》、《公开募集证券投资基金运作管理办法》、《公开募集证券投资基金销售机构监督管理办法》、《证券投资基金管理公司公平交易指导意见》等有关法律法规及基金合同、基金招募说明书等有关基金法律文件的规定，本着诚实信用、勤勉尽责的原则管理基金资产，在严格控制风险的前提下，为基金持有人谋求最大利益。

本报告期内，基金运作合法合规，无损害基金持有人利益的行为。

## 4.3 公平交易专项说明

### 4.3.1 公平交易制度的执行情况

本基金管理人严格执行《证券投资基金管理公司公平交易指导意见》，通过建立规范化的投资研究和决策流程等方式尽可能确保公平对待各投资组合。

本报告期内，未发现不同投资组合之间存在非公平交易的情况，公平交易制度的整体执行情况良好。

### 4.3.2 异常交易行为的专项说明

本报告期内，未发现本基金存在异常交易行为，未出现涉及本基金的交易所公开竞价同日反向交易成交较少的单边交易量超过该证券当日成交量 5% 的情况。

## 4.4 报告期内基金的投资策略和运作分析

本报告期内，市场期待的春季跨年行情落空，美联储加速加息缩表节奏、俄乌突发地缘冲突且不断升级、奥密克戎导致国内新冠疫情出现反复等超预期负面事件加剧市场恐慌情绪，极大抑制资金风险偏好，市场总体呈现单边大幅下跌走势。

1 月，考虑到经济及就业改善以及通胀持续处于高位，美联储表态可能加快加息和缩表节奏，引发全球市场对于流动性加快收紧的担忧，叠加奥密克戎新冠病毒疫情扰动以及俄乌紧张局势影响，导致全球股票市场共振下跌。虽然国内降准、降息、专项债提前发行、重大投资项目加快推进等稳增长政策相继落地，但宏观政策效果显现需要一定时间，短期资金情绪陷入极度悲观，并形成负反馈，国内市场对于跨年春季行情的预期落空，反而迎来大幅下跌，且下半月跌速呈现加速态势，稳增长相关板块跌幅较小，而新能源、医药、军工等成长板块跌幅较大。

2 月，春节假期期间，美欧以及香港市场呈现企稳走势，表明市场已经基本反应美联储加息及缩表预期，叠加稳增长相关板块反弹，国内市场节后跟随海外市场企稳，走出短期负向反馈。虽然由于全球高通胀仍在持续发酵以及俄乌冲突持续升级，欧美市场 2 月下旬出现大幅下挫，但国内市场在通胀相关板块以及新能源、医药行业上涨支撑下，仅出现小幅调整，有色、化工等资源品强势领涨，稳增长板块表现稳健，新能源等高景气赛道触底反弹。

3 月上半月，受俄乌局势恶化、通胀压力加大、中概股退市风波以及奥密克戎新冠疫情加剧导致的防控升级等因素影响，国内恐慌情绪加剧，资金信心低落，避险行为增多，股票市场出现大幅、快速下跌，而 3 月 16 日刘鹤副总理主持国务院金融稳定发展委员会召开专题会议，对于货币政策方向、房企债务兑付、中概股、平台经济治理、香港市场稳定等市场关切问题进行了说明，继续传递正面政策信号，扭转悲观预期，提振资金信心，下半月市场呈现企稳迹象，但走势总体仍显得较为疲弱，尚未看到持续反弹态势。3 月，受益于涨价预期的煤炭及农林牧渔、受益于稳增长预期的地产

以及受益于新冠抗原检测、特效药、疫苗加强针预期的医药等板块表现较好，而消费及成长板块则表现不佳。

本基金风格偏成长，聚焦大科技、大医疗、大制造、大消费赛道，重点布局创新药及器械、工业自动化、新能源、消费升级等方向，注重组合的风险收益均衡，优先配置估值与预期收益业绩增速更为匹配的稳健型品种。一季度市场大幅下跌背景下，由于组合仓位处于高位且组合结构以成长风格为主，基金业绩表现不佳。

展望未来，近期国内积极政策表态有利于扭转资金悲观预期，从而打破负向反馈，推动市场企稳。但由于实际的政策落地并见效仍需要一定时间，而且市场在政策信号明晰后往往仍会经历反复的寻底过程，并需要得到经济基本面的持续验证。此外，考虑春节前以及 3 月上半月两次加速大幅下跌，目前资金结构较为脆弱，市场波动率中枢上行，市场反弹基础仍不巩固，而奥密克戎导致的新冠疫情反复、俄乌局势为代表的地缘政治冲突、美联储加息缩表为代表的海外流动性收紧、石油及食品为代表的实物资产通胀仍然可能制约市场风险偏好的改善。

中长期来看，国内经济面临需求收缩、供给冲击、预期趋弱三重压力，稳增长是贯穿 2022 年的关键词，虽然面临疫情防控、外部局势以及地缘冲突等重重困难，但是随着国内稳增长政策的进一步出台以及前期已落地政策实施效果的逐步显现，市场情绪有望趋稳，并逐渐修复，在 2022 年以来市场跌幅较大背景下，判断相关利空事件的负面影响已经在很大程度上得到反应，目前不宜过度悲观。

微观来看，市场盈利驱动特征并未改变，虽然短期仍可能会有较大起伏，但高景气行业以及盈利较快增长、估值相对合理的板块及个股仍将得到市场资金的青睐，寻找业绩确定性是核心投资方向。此外，产业政策导向信号依然重要，需加强预判并做好应对，以更好地挖掘和把握投资机会。

感谢持有人的支持，您的信任是激励我们前进的最大动力，我们将继续勤勉尽责，努力进取，不忘初心，忠于所托，为信任奉献回报。

#### 4.5 报告期内基金的业绩表现

截至本报告期末兴华永兴混合发起式 A 的基金份额净值为 0.8734 元，本报告期基金份额净值增长率为-20.34%；截至本报告期末兴华永兴混合发起式 C 的基金份额净值为 0.8686 元，本报告期基金份额净值增长率为-20.41%；同期业绩比较基准收益率为-11.70%。

#### 4.6 报告期内基金持有人数或基金资产净值预警说明

本报告期内本基金管理人无应说明预警信息。

## § 5 投资组合报告

### 5.1 报告期末基金资产组合情况

序号	项目	金额（元）	占基金总资产的比例（%）
1	权益投资	26,388,395.00	94.25
	其中：股票	26,388,395.00	94.25
2	基金投资	-	-
3	固定收益投资	59,703.66	0.21
	其中：债券	59,703.66	0.21
	资产支持证券	-	-
4	贵金属投资	-	-
5	金融衍生品投资	-	-
6	买入返售金融资产	-	-
	其中：买断式回购的买入返售金融资产	-	-
7	银行存款和结算备付金合计	1,385,601.45	4.95
8	其他资产	164,679.57	0.59
9	合计	27,998,379.68	100.00

### 5.2 报告期末按行业分类的股票投资组合

#### 5.2.1 报告期末按行业分类的境内股票投资组合

代码	行业类别	公允价值（元）	占基金资产净值比例（%）
A	农、林、牧、渔业	-	-
B	采矿业	-	-
C	制造业	20,085,470.00	71.98
D	电力、热力、燃气及水生产和供应业	299,430.00	1.07
E	建筑业	-	-
F	批发和零售业	209,715.00	0.75
G	交通运输、仓储和邮政业	319,900.00	1.15
H	住宿和餐饮业	-	-
I	信息传输、软件和信息技术服务业	3,824,180.00	13.70
J	金融业	-	-
K	房地产业	-	-
L	租赁和商务服务业	1,649,700.00	5.91
M	科学研究和技术服务业	-	-
N	水利、环境和公共设施管理业	-	-
O	居民服务、修理和其他服务业	-	-
P	教育	-	-



Q	卫生和社会工作	-	-
R	文化、体育和娱乐业	-	-
S	综合	-	-
	合计	26,388,395.00	94.57

## 5.2.2 报告期末按行业分类的港股通投资股票投资组合

本基金本报告期末未持有港股通标的股票。

## 5.3 期末按公允价值占基金资产净值比例大小排序的股票投资明细

### 5.3.1 报告期末按公允价值占基金资产净值比例大小排序的前十名股票投资明细

序号	股票代码	股票名称	数量（股）	公允价值（元）	占基金资产净值比例（%）
1	002241	歌尔股份	56,000	1,926,400.00	6.90
2	300122	智飞生物	12,800	1,766,400.00	6.33
3	002027	分众传媒	270,000	1,649,700.00	5.91
4	300014	亿纬锂能	16,000	1,290,720.00	4.63
5	300379	东方通	60,000	1,266,600.00	4.54
6	688016	心脉医疗	6,000	1,251,360.00	4.48
7	000513	丽珠集团	32,000	1,232,000.00	4.42
8	000066	中国长城	98,000	1,127,980.00	4.04
9	002979	雷赛智能	56,000	1,033,760.00	3.70
10	002460	赣锋锂业	7,700	967,505.00	3.47

## 5.4 报告期末按债券品种分类的债券投资组合

序号	债券品种	公允价值（元）	占基金资产净值比例（%）
1	国家债券	-	-
2	央行票据	-	-
3	金融债券	-	-
	其中：政策性金融债	-	-
4	企业债券	-	-
5	企业短期融资券	-	-
6	中期票据	-	-
7	可转债（可交换债）	59,700.00	0.21
8	同业存单	-	-
9	其他	3.66	0.00
10	合计	59,703.66	0.21

## 5.5 报告期末按公允价值占基金资产净值比例大小排序的前五名债券投资明细

序号	债券代码	债券名称	数量（张）	公允价值（元）	占基金资产净值比例（%）
1	127058	科伦转债	597	59,700.00	0.21
2	-	-	-	-	-
3	-	-	-	-	-
4	-	-	-	-	-

5	-	-	-	-	-
---	---	---	---	---	---

注：本基金本报告期末仅持有上述债券。

## 5.6 报告期末按公允价值占基金资产净值比例大小排序的前十名资产支持证券投资明细

本基金本报告期末未持有资产支持证券。

## 5.7 报告期末按公允价值占基金资产净值比例大小排序的前五名贵金属投资明细

本基金本报告期末未持有贵金属投资。

## 5.8 报告期末按公允价值占基金资产净值比例大小排序的前五名权证投资明细

本基金本报告期末未持有权证。

## 5.9 报告期末本基金投资的股指期货交易情况说明

### 5.9.1 报告期末本基金投资的股指期货持仓和损益明细

本基金本报告期内未参与股指期货投资。

### 5.9.2 本基金投资股指期货的投资政策

本报告期内，本基金未参与股指期货投资。

## 5.10 报告期末本基金投资的国债期货交易情况说明

### 5.10.1 本期国债期货投资政策

本报告期内，本基金未参与国债期货投资。

### 5.10.2 报告期末本基金投资的国债期货持仓和损益明细

本基金本报告期内未参与国债期货投资。

### 5.10.3 本期国债期货投资评价

本报告期内，本基金未参与国债期货投资。

## 5.11 投资组合报告附注

### 5.11.1 本基金投资的前十名证券的发行主体本期受到调查以及处罚的情况的说明

报告期内本基金投资的亿纬锂能(300014)在本报告编制日前一年内因在公司治理方面、信息披露方面存在违规问题，被中国证券监督管理委员会广东证监局采取出具警示函的行政监管措施。

投资研究部通过对上述上市公司进行进一步了解和他分析，认为上述处分不会对公司的基本面和投资价值构成实质性影响。

本基金投资上述主体相关证券的决策流程符合公司投资制度的规定。

本基金投资的其余前九名证券的发行主体本期末未出现被监管部门立案调查，或在报告编制日前一年内受到公开谴责、处罚的情形。

### 5.11.2 基金投资的前十名股票超出基金合同规定的备选股票库情况的说明

本基金投资的前十名股票未超出基金合同规定的备选股票库。

### 5.11.3 其他资产构成

序号	名称	金额（元）
1	存出保证金	162,394.30
2	应收证券清算款	-
3	应收股利	-
4	应收利息	714.92
5	应收申购款	1,570.35
6	其他应收款	-
7	待摊费用	-
8	其他	-
9	合计	164,679.57

### 5.11.4 报告期末持有的处于转股期的可转换债券明细

本基金本报告期末未持有处于转股期的可转换债券。

### 5.11.5 报告期末前十名股票中存在流通受限情况的说明

本基金本报告期末前十名股票中不存在流通受限情况。

### 5.11.6 投资组合报告附注的其他文字描述部分

由于四舍五入的原因，各比例的分项之和与合计可能有尾差。

## § 6 开放式基金份额变动

单位：份

项目	兴华永兴混合发起式 A	兴华永兴混合发起式 C
报告期期初基金份额总额	30,949,205.29	729,315.02
报告期期间基金总申购份额	619,974.50	185,401.81
减：报告期期间基金总赎回份 额	314,057.22	218,359.78
报告期期间基金拆分变动份 额（份额减少以“-”填列）	-	-
报告期期末基金份额总额	31,255,122.57	696,357.05

注：总申购份额含红利再投、转换入份额；总赎回份额含转换出份额。

## § 7 基金管理人运用固有资金投资本基金情况

### 7.1 基金管理人持有本基金份额变动情况

	兴华永兴混合发起式 A	兴华永兴混合发起式 C
报告期期初管理人持有的本基金份额	28,405,289.52	0.00
报告期期间买入/申购总份额	0.00	0.00
报告期期间卖出/赎回总份额	0.00	0.00
报告期期末管理人持有的本基金份额	28,405,289.52	0.00
报告期期末持有的本基金份额占基金总份额比例 (%)	90.88	0.00

### 7.2 基金管理人运用固有资金投资本基金交易明细

本报告期内基金管理人未运用固有资金投资本基金。

## § 8 报告期末发起式基金发起资金持有份额情况

项目	持有份额总数	持有份额占基金总份额比例	发起份额总数	发起份额占基金总份额比例	发起份额承诺持有期限
基金管理人固有资金	28,405,289.52	88.90%	10,001,800.18	31.30%	三年
基金管理人高级管理人员	-	-	-	-	-
基金经理等人员	-	-	-	-	-
基金管理人股东	-	-	-	-	-
其他	-	-	-	-	-
合计	28,405,289.52	88.90%	10,001,800.18	31.30%	三年

## § 9 影响投资者决策的其他重要信息

### 9.1 报告期内单一投资者持有基金份额比例达到或超过 20%的情况

投资者类别	报告期内持有基金份额变化情况					报告期末持有基金情况	
	序号	持有基金份额比例达到或者超过 20%的时间	期初份额	申购份额	赎回份额	持有份额	份额占比

		区间					
机构	1	2022 年 1 月 1 日-2022 年 3 月 31 日	28,405,289.52	0.00	0.00	28,405,289.52	88.90%
个人	-	-	-	-	-	-	-

产品特有风险

1、净值大幅波动的风险

由于本基金份额净值的计算保留到小数点后 4 位，小数点后第 5 位四舍五入，由此产生的收益或损失由基金财产承担。因此该机构投资者大额赎回时，有可能导致基金份额净值大幅波动，剩余的持有人存在大幅亏损的风险。

2、出现巨额赎回的风险

该机构投资者在开放日大额赎回时可能导致本基金发生巨额赎回，当基金出现巨额赎回时，根据基金当时资产组合状况，基金管理人有可能对部分赎回申请延期办理或对已确认的赎回进行部分延期支付。其他投资者的赎回申请也可能同时面临部分延期办理的风险或对已确认的赎回进行部分延期支付的风险。当连续 2 个开放日以上(含本数)发生巨额赎回，本基金管理人有可能暂停接受赎回申请，已接受的赎回申请可以延缓支付赎回款项，但不得超过 20 个工作日。投资者可能面临赎回申请无法确认或者无法及时收到赎回款项的风险。

3、基金规模过小的风险

根据基金合同的约定，基金合同生效满 3 年后继续存续的，连续 20 个工作日出现基金份额持有人数量不满 200 人或者基金资产净值低于 5,000 万元情形的，基金管理人应当在定期报告中予以披露；连续 60 个工作日出现前述情形的，基金管理人应当向中国证监会报告并提出解决方案。机构投资者在开放日大额赎回后，可能出现本基金的基金资产净值连续 60 个工作日低于 5,000 万元情形。

9.2 影响投资者决策的其他重要信息

无。

§ 10 备查文件目录

10.1 备查文件目录

- 1、关于准予兴华永兴混合型发起式证券投资基金注册的批复
- 2、《兴华永兴混合型发起式证券投资基金基金合同》
- 3、《兴华永兴混合型发起式证券投资基金托管协议》
- 4、基金管理人业务资格批件、营业执照
- 5、基金托管人业务资格批件、营业执照
- 6、中国证监会规定的其他文件

## 10.2 存放地点

基金管理人、基金托管人处。

## 10.3 查阅方式

投资者可以在营业时间免费查阅，也可按工本费购买复印件。

兴华基金管理有限公司

2022 年 4 月 22 日