

# 华泰柏瑞质量领先混合型证券投资基金 2022 年第 1 季度报告

2022 年 3 月 31 日

基金管理人：华泰柏瑞基金管理有限公司

基金托管人：中国银行股份有限公司

报告送出日期：2022 年 4 月 22 日

## § 1 重要提示

基金管理人的董事会及董事保证本报告所载资料不存在虚假记载、误导性陈述或重大遗漏，并对其内容的真实性、准确性和完整性承担个别及连带责任。

基金托管人中国银行股份有限公司根据本基金合同规定，于 2022 年 4 月 21 日复核了本报告中的财务指标、净值表现和投资组合报告等内容，保证复核内容不存在虚假记载、误导性陈述或者重大遗漏。

基金管理人承诺以诚实信用、勤勉尽责的原则管理和运用基金资产，但不保证基金一定盈利。基金的过往业绩并不代表其未来表现。

投资有风险，投资者在作出投资决策前应仔细阅读本基金的招募说明书。

本报告中的财务资料未经审计。

本报告期自 2022 年 1 月 1 日起至 2022 年 3 月 31 日止。

## § 2 基金产品概况

基金简称	华泰柏瑞质量领先混合
基金主代码	010608
基金运作方式	契约型开放式
基金合同生效日	2021 年 1 月 20 日
报告期末基金份额总额	5,631,631,088.96 份
投资目标	本基金通过深入的公司基本面研究，精选具有可持续高质量成长且估值具有吸引力的公司进行价值投资，在控制组合风险的基础上，实现基金资产的长期稳定增值。
投资策略	<p>1、资产配置</p> <p>本基金将通过研究国内国际宏观经济趋势、货币政策、财政政策、企业盈利周期、估值水平等可能影响证券市场的重要因素，对各大类资产的风险收益特征进行深入分析，在严格控制组合风险的基础上，调整或确定各大类资产的配置比例，实现基金资产的长期、稳定和持续增值。</p> <p>2、股票投资策略</p> <p>本基金以深入的基本面研究为核心，专注投资于具有可持续的高质量成长且估值具有吸引力的公司，结合对宏观经济形势和宏观政策的分析，精选盈利能够可持续发展的行业，定性分析和定量分析相结合，严格控制组合风险和回撤，自下而上精选个股构建投资组合，实现组合业绩的可复制性和可持续性。</p> <p>3、债券组合投资策略</p> <p>本基金债券投资的目的是在保证基金资产流动性的基础</p>

	<p>上，有效利用基金资产，提高基金资产的投资收益。</p> <p>本基金管理人将基于对国内外宏观经济形势的深入分析、国内财政政策与货币市场政策等因素对各类债券的影响，进行合理的利率预期，判断市场的基本走势，制定久期控制下的资产类属配置策略。在债券投资组合构建和管理过程中，本基金管理人将重点关注非信用类固定收益类证券（国债、中央银行票据等），具体采用期限结构配置、市场转换、信用利差和相对价值判断、信用风险评估、现金管理等管理手段进行个券选择。</p> <p>4、资产支持证券投资策略</p> <p>在对市场利率环境深入研究的基础上，本基金投资于资产支持证券将采用久期配置策略与期限结构配置策略，结合定量分析和定性分析的方法，综合分析资产支持证券的利率风险、提前偿付风险、流动性风险、税收溢价等因素，选择具有较高投资价值的资产支持证券进行配置。</p> <p>5、股指期货投资策略</p> <p>在法律法规允许的范围内，本基金可运用股指期货对基金投资组合进行管理，以套期保值为目的，对冲系统性风险和某些特殊情况下的流动性风险，提高投资效率。本基金主要采用流动性好、交易活跃的股指期货合约，通过多头或空头套期保值等策略进行套期保值操作。本基金在进行股指期货投资时，将通过对证券市场和期货市场运行趋势的研究，并结合股指期货的定价模型寻求其合理的估值水平。本基金管理人将充分考虑股指期货的收益性、流动性及风险特征，通过资产配置、品种选择，谨慎进行投资，以降低投资组合的整体风险。</p> <p>6、融资业务的投资策略</p> <p>本基金参与融资业务，将综合考虑融资成本、保证金比例、冲抵保证金证券折算率、信用资质等条件，选择合适的交易对手方。同时，在保障基金投资组合充足流动性以及有效控制融资杠杆风险的前提下，确定融资比例。</p> <p>7、存托凭证投资策略</p> <p>本基金将根据投资目标和股票投资策略，基于对基础证券投资价值的深入研究判断，进行存托凭证的投资。</p>
<p>业绩比较基准</p>	<p>中证 800 指数收益率*75%+恒生指数收益率(使用估值汇率折算)*15%+上证国债指数收益率*10%。</p>
<p>风险收益特征</p>	<p>本基金为混合型基金，其预期风险与收益高于债券型基金与货币市场基金，低于股票型基金。</p> <p>本基金可能投资港股通标的股票，除需承担与境内证券投资基金类似的市场波动风险等一般投资风险，还需承担汇率风险以及香港市场风险等境外证券市场投资所面临的特别投资风险。</p>
<p>基金管理人</p>	<p>华泰柏瑞基金管理有限公司</p>

基金托管人	中国银行股份有限公司	
下属分级基金的基金简称	华泰柏瑞质量领先混合 A	华泰柏瑞质量领先混合 C
下属分级基金的交易代码	010608	010609
报告期末下属分级基金的份额总额	5,106,141,286.28 份	525,489,802.68 份

### § 3 主要财务指标和基金净值表现

#### 3.1 主要财务指标

单位：人民币元

主要财务指标	报告期（2022 年 1 月 1 日-2022 年 3 月 31 日）	
	华泰柏瑞质量领先混合 A	华泰柏瑞质量领先混合 C
1. 本期已实现收益	-846,842,814.92	-86,630,278.58
2. 本期利润	-716,902,537.80	-73,219,230.78
3. 加权平均基金份额本期利润	-0.1351	-0.1347
4. 期末基金资产净值	3,521,933,521.51	359,008,044.33
5. 期末基金份额净值	0.6897	0.6832

注：1、所述基金业绩指标不包括持有人认购或交易基金的各项费用，计入费用后实际收益水平要低于所列数字。

2、本期已实现收益指基金本期利息收入、投资收益、其他收入（不含公允价值变动收益）扣除相关费用后的余额，本期利润为本期已实现收益加上本期公允价值变动收益。

#### 3.2 基金净值表现

##### 3.2.1 基金份额净值增长率及其与同期业绩比较基准收益率的比较

华泰柏瑞质量领先混合 A

阶段	净值增长率①	净值增长率标准差②	业绩比较基准收益率③	业绩比较基准收益率标准差④	①-③	②-④
过去三个月	-16.01%	1.52%	-11.74%	1.37%	-4.27%	0.15%
过去六个月	-24.78%	1.31%	-11.19%	1.06%	-13.59%	0.25%
过去一年	-19.60%	1.66%	-12.89%	0.97%	-6.71%	0.69%
自基金合同生效起至今	-31.03%	1.61%	-17.37%	1.03%	-13.66%	0.58%

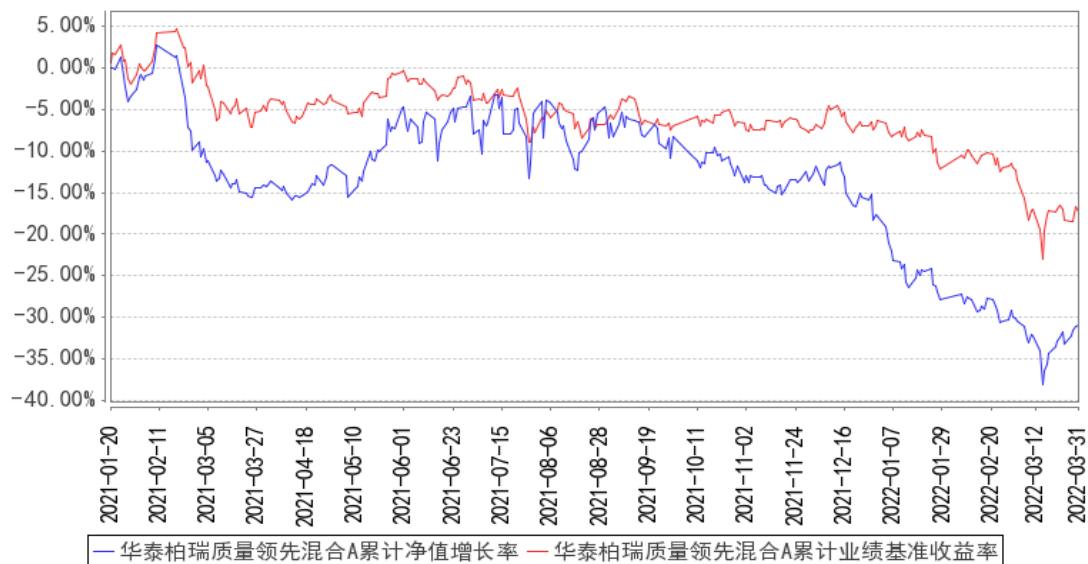
华泰柏瑞质量领先混合 C

阶段	净值增长率①	净值增长率标准差②	业绩比较基准收益率③	业绩比较基准收益率标准差④	①-③	②-④
----	--------	-----------	------------	---------------	-----	-----

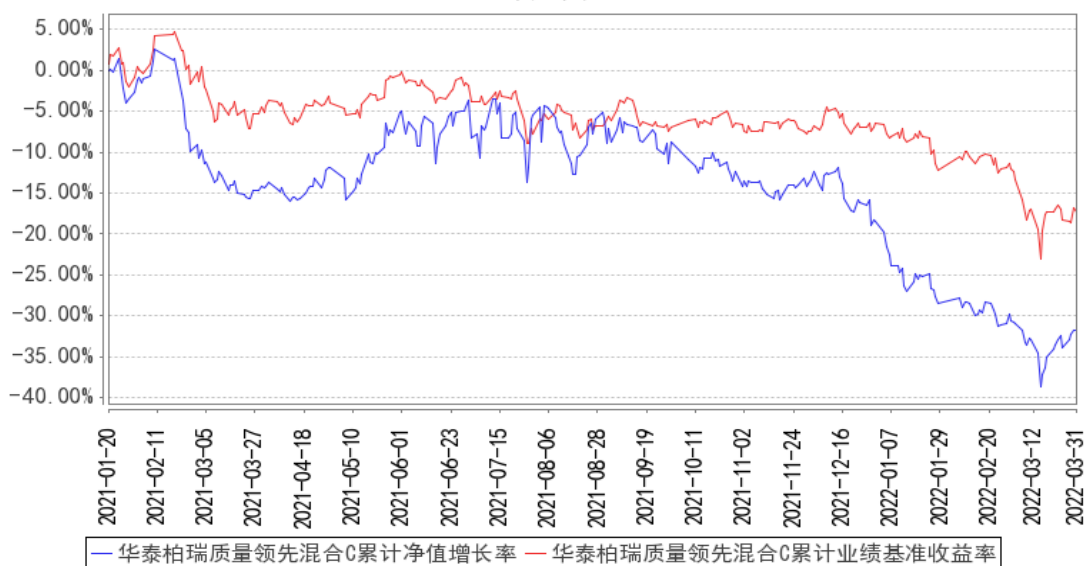
		准差②	收益率③	收益率标准差 ④		
过去三个月	-16.17%	1.52%	-11.74%	1.37%	-4.43%	0.15%
过去六个月	-25.07%	1.31%	-11.19%	1.06%	-13.88%	0.25%
过去一年	-20.23%	1.66%	-12.89%	0.97%	-7.34%	0.69%
自基金合同 生效起至今	-31.68%	1.61%	-17.37%	1.03%	-14.31%	0.58%

### 3.2.2 自基金合同生效以来基金累计净值增长率变动及其与同期业绩比较基准收益率变动的比较

华泰柏瑞质量领先混合A累计净值增长率与同期业绩比较基准收益率的历史走势对比图



华泰柏瑞质量领先混合C累计净值增长率与同期业绩比较基准收益率的历史走势对比图



注：图示日期为 2021 年 1 月 20 日至 2022 年 3 月 31 日。

## § 4 管理人报告

### 4.1 基金经理（或基金经理小组）简介

姓名	职务	任本基金的基金经理期限		证券从业年限	说明
		任职日期	离任日期		
李晓西	副总经理、本基金的基金经理	2021年1月20日	-	23年	副总经理，美国杜克大学工商管理硕士。曾任中银信托投资公司外汇交易结算员，银建实业股份有限公司证券投资经理，汉唐证券有限责任公司高级经理，美国信安环球股票有限公司董事总经理兼基金经理。2018年7月加入华泰柏瑞基金管理有限公司，2018年8月起任公司副总经理。2020年2月起任华泰柏瑞价值增长混合型证券投资基金、华泰柏瑞消费成长灵活配置混合型证券投资基金的基金经理。2020年3月起任华泰柏瑞质量成长混合型证券投资基金的基金经理。2021年1月起任华泰柏瑞质量领先混合型证券投资基金的基金经理。2021年3月起任华泰柏瑞质量精选混合型证券投资基金的基金经理。

#### 4.1.1 期末兼任私募资产管理计划投资经理的基金经理同时管理的产品情况

姓名	产品类型	产品数量（只）	资产净值（元）	任职时间

李晓西	公募基金	5	6,163,299,076.37	2020 年 2 月 18 日
	私募资产管理计划	1	10,003,358.93	2022 年 3 月 22 日
	其他组合	-	-	-
	合计	-	6,173,302,435.30	-

#### 4.2 管理人对报告期内本基金运作合规守信情况的说明

报告期内本基金的运作符合相关法律、法规以及基金合同的约定，不存在损害基金持有人利益的行为。

#### 4.3 公平交易专项说明

##### 4.3.1 公平交易制度的执行情况

报告期内，本基金管理人根据《证券投资基金管理公司公平交易制度指导意见》的要求，通过科学完善的制度及流程，从事前、事中和事后等环节严格控制不同基金之间可能的利益输送。首先投资部和研究部通过规范的决策流程来确保公平对待不同投资组合。其次交易部对投资指令的合规性、有效性及合理性进行独立审核，在交易过程中启用投资交易系统内的公平交易模块，确保公平交易的实施。同时，风险管理部对报告期内的交易进行日常监控和分析评估。本报告期内，上述公平交易制度总体执行情况良好。

##### 4.3.2 异常交易行为的专项说明

报告期内未发现本基金存在异常交易行为。本报告期内无下列情况：所有投资组合参与的交易所公开竞价同日反向交易成交较少的单边交易量超过该证券当日成交量的 5%。

#### 4.4 报告期内基金的投资策略和运作分析

回顾 2022 年一季度 A 股市场，A 股市场出现了大幅回调，市场主线主要围绕稳增长、低估值价值股展开。1 月市场普跌，仅银行板块上涨，地产、建筑、交运等低估值板块相对抗跌；2 月各大指数小幅反弹，行业多数上涨，仅 6 个申万一级行业下跌，有色、煤炭、化工成为反弹主要板块；2 月下旬以来的俄乌危机带来能源价格暴涨、中概股持续下跌、对经济增长的担心带来 A 股大盘指数的持续下跌，仅少数申万一级行业上涨。整体来看，一季度涨幅居前的板块是煤炭、房地产、建筑装饰，跌幅居前的板块是汽车、军工和电子。2022 年一季度华泰柏瑞质量领先 A 基金下跌 16.01%，华泰柏瑞质量领先 C 基金下跌 16.17%。

国内市场来看，虽然 1-2 月经济数据有边际改善，但如果用中长期信贷余额增速、铁路货运量增速、工业用电量增速来衡量经济情况，经济仍然处于低迷状态。特别是 3 月下旬以来，疫情

在多地爆发，给经济带来了不小的影响，经济增长仍有较大压力。疫情的扩散会直接影响消费和服务行业，间接影响房地产销售及房地产产业链、基建投资及出口，在这样的经济背景下，政府的货币和财政政策将成为后续经济增长的主要抓手，除了房地产投资外，政策鼓励支持“适度超前开展基础设施投资”，除了传统基建以外，新基建的发力以及新基建对旧基建的改造也值得期待。

海外市场来看，3月美联储议息会议纪要显示，美联储最早可能在5月启动缩表，货币政策收紧或将提速，加息力度可能超预期，美联储控制通胀意图明确，市场对美联储加息次数预期再次上调。在国内和国外一年的错位复苏后，各国由于经济复苏进度和通胀水平的不同，部分国家可能迎来刺激政策的退出。美国货币政策退出快于欧日，各国政策差在2022年或将扩大。美国近期10年期国债利率上升较快，可能对海外美元流动性具有一定影响。目前我国的货币政策保持了相对独立性，预计在美国货币宽松退出的阶段，我国将会进行有效的对冲，以降低海外美元流动性收缩对我国经济的负面影响。此外，海外地缘政治也存在一定的不确定性，尤其是近期俄罗斯和乌克兰的局势趋于紧张，导致原油和部分农产品价格上涨较多，如果局势持续恶化，将给全球权益类资产带来了一定的不确定性。但局势恶化也可能导致美联储缩表时间和加息节奏放缓。

总体而言，市场目前关注的因素主要包括：国内经济增速下行压力（包括需求收缩、供给冲击、预期减弱等）、新冠变异的控制、美联储加息与缩表进度、俄乌地缘危机导致的部分领域供应链中断、能源价格上涨和冲突扩大化的风险、部分新兴市场资金撤出以及部分农产品价格上涨过快等。与此同时，我们认为影响投资配置的主要因素包括：成长和价值（含高估值和低估值）、投资标的业绩确定性和不确定性、非周期和周期、在碳达峰和碳中和大背景下的新能源和传统能源、新基建和老基建（含地产产业链）、高拥挤度和低拥挤度的领域、外资持股高和持股低的股票等。

未来一段时间，我们重点关注的事件包括：国内经济数据的变化、国内财政和货币政策的走向、能耗双控政策的变化、地产政策的边际变化、中美通胀数据、中美贸易税收方面的变化、美联储货币政策的走向、新冠疫情变化以及俄乌危机的变化。近期需要观察的一点是奥密克戎（Omicron）或其他变种在国内是否能够尽快得到有效控制，降低对经济和消费的不利影响。

本基金将继续坚持以深入的基本面研究为核心，在个股选择上，坚持“成长、质量和估值”相结合的系统化投资理念，自下而上精选优秀个股，力争实现投资业绩的可复制性和可持续性。

具体而言，本基金将继续关注在经济增速放缓以及经济转型过程中的高质量成长企业，包括消费含食品饮料、医药、新能源（含新能源汽车产业链等）、行业集中度持续提升并且行业盈利能力提升的行业里的龙头企业（含检测、机械设备、建材、高端制造等），以及部分TMT企业（含



计算机、数据中心等)。同时,本轮稳经济和稳就业的过程中,预计传统基建、地产和新基建可能都将有一定政策改善或支持,这些领域可能会有一些机会。传统能源领域的高质量公司今年业绩和估值也可能进一步修复,值得关注。需要提到的是一些消费和医药股票含医疗服务外包经历了大幅回调后,目前估值渐趋合理,逐渐具有较好的长线投资价值。此外,全球疫情已经持续了一段时间,部分在疫情中业绩受损的标的目前估值还处于相对低位,预计等到国内和国外疫情边际改善的阶段,这类股票可能会有一定修复。我们将继续扎根于寻找有长期业绩增长的高质量公司,寻找各行各业中长期可以胜出的公司,力争实现长期稳定的投资回报。

#### 4.5 报告期内基金的业绩表现

截至本报告期末华泰柏瑞质量领先混合 A 的基金份额净值为 0.6897 元,本报告期基金份额净值增长率为-16.01%,同期业绩比较基准收益率为-11.74%,截至本报告期末华泰柏瑞质量领先混合 C 的基金份额净值为 0.6832 元,本报告期基金份额净值增长率为-16.17%,同期业绩比较基准收益率为-11.74%。

#### 4.6 报告期内基金持有人数或基金资产净值预警说明

无。

### § 5 投资组合报告

#### 5.1 报告期末基金资产组合情况

序号	项目	金额(元)	占基金总资产的比例(%)
1	权益投资	3,652,467,104.40	91.95
	其中:股票	3,652,467,104.40	91.95
2	基金投资	-	-
3	固定收益投资	-	-
	其中:债券	-	-
	资产支持证券	-	-
4	贵金属投资	-	-
5	金融衍生品投资	-	-
6	买入返售金融资产	-	-
	其中:买断式回购的买入返售金融资产	-	-
7	银行存款和结算备付金合计	317,398,545.88	7.99
8	其他资产	2,289,393.62	0.06
9	合计	3,972,155,043.90	100.00

#### 5.2 报告期末按行业分类的股票投资组合

### 5.2.1 报告期末按行业分类的境内股票投资组合

代码	行业类别	公允价值（元）	占基金资产净值比例（%）
A	农、林、牧、渔业	117,058,500.14	3.02
B	采矿业	694,609,556.36	17.90
C	制造业	937,774,468.47	24.16
D	电力、热力、燃气及水生产和供应业	44,466.87	0.00
E	建筑业	18,446.23	0.00
F	批发和零售业	135,416,541.07	3.49
G	交通运输、仓储和邮政业	14,271.00	0.00
H	住宿和餐饮业	7,603.20	0.00
I	信息传输、软件和信息技术服务业	11,147,677.52	0.29
J	金融业	35,396,152.56	0.91
K	房地产业	811,884,211.81	20.92
L	租赁和商务服务业	18,861.96	0.00
M	科学研究和技术服务业	283,754,400.94	7.31
N	水利、环境和公共设施管理业	28,881.88	0.00
O	居民服务、修理和其他服务业	-	-
P	教育	-	-
Q	卫生和社会工作	41,445.09	0.00
R	文化、体育和娱乐业	23,110.57	0.00
S	综合	-	-
	合计	3,027,238,595.67	78.00

### 5.2.2 报告期末按行业分类的港股通投资股票投资组合

行业类别	公允价值（人民币）	占基金资产净值比例（%）
原材料	-	-
非必需消费品	-	-
必需消费品	-	-
能源	455,177,253.88	11.73
金融	-	-
医疗保健	-	-
工业	-	-
信息技术	-	-
电信服务	-	-
公用事业	-	-
房地产	170,051,254.85	4.38
合计	625,228,508.73	16.11

注：以上分类采用中证行业分类标准。

### 5.3 期末按公允价值占基金资产净值比例大小排序的股票投资明细

### 5.3.1 报告期末按公允价值占基金资产净值比例大小排序的前十名股票投资明细

序号	股票代码	股票名称	数量（股）	公允价值（元）	占基金资产净值比例（%）
1	01088	中国神华	14,059,000	286,189,938.71	7.37
1	601088	中国神华	2,947,071	87,734,303.67	2.26
2	603259	药明康德	2,521,374	283,352,010.12	7.30
3	001979	招商蛇口	14,893,751	225,789,265.16	5.82
4	600048	保利发展	12,599,300	223,007,610.00	5.75
5	600383	金地集团	15,433,872	220,395,692.16	5.68
6	601225	陕西煤业	12,838,827	211,198,704.15	5.44
7	600519	贵州茅台	121,593	209,018,367.00	5.39
8	01171	兖州煤业股份	8,962,000	168,987,315.17	4.35
9	603198	迎驾贡酒	3,032,172	164,010,183.48	4.23
10	000876	新希望	9,427,166	160,073,278.68	4.12

### 5.4 报告期末按债券品种分类的债券投资组合

注：本基金本报告期末未持有债券。

### 5.5 报告期末按公允价值占基金资产净值比例大小排序的前五名债券投资明细

注：本基金本报告期末未持有债券。

### 5.6 报告期末按公允价值占基金资产净值比例大小排序的前十名资产支持证券投资 明细

注：本基金本报告期末未持有资产支持证券。

### 5.7 报告期末按公允价值占基金资产净值比例大小排序的前五名贵金属投资明细

注：本基金本报告期末未持有贵金属。

### 5.8 报告期末按公允价值占基金资产净值比例大小排序的前五名权证投资明细

注：本基金本报告期末未持有权证。

### 5.9 报告期末本基金投资的股指期货交易情况说明

#### 5.9.1 报告期末本基金投资的股指期货持仓和损益明细

注：本基金本报告期末未持有股指期货。

#### 5.9.2 本基金投资股指期货的投资政策

注：本基金本报告期末未持有股指期货。

### 5.10 报告期末本基金投资的国债期货交易情况说明

### 5.10.1 本期国债期货投资政策

注：本基金本报告期末未持有国债期货。

### 5.10.2 报告期末本基金投资的国债期货持仓和损益明细

注：本基金本报告期末未持有国债期货。

### 5.10.3 本期国债期货投资评价

注：本基金本报告期末未持有国债期货。

## 5.11 投资组合报告附注

### 5.11.1 本基金投资的前十名证券的发行主体本期是否出现被监管部门立案调查，或在报告编制日前一年内受到公开谴责、处罚的情形

报告期内基金投资的前十名证券的发行主体没有被监管部门立案调查的情况，也没有在报告编制日前一年内受到公开谴责、处罚的情况。

### 5.11.2 基金投资的前十名股票是否超出基金合同规定的备选股票库

基金投资的前十名股票中，没有投资于超出基金合同规定备选股票库之外的情况。

### 5.11.3 其他资产构成

序号	名称	金额（元）
1	存出保证金	2,073,855.47
2	应收证券清算款	-
3	应收股利	-
4	应收利息	-
5	应收申购款	215,538.15
6	其他应收款	-
7	其他	-
8	合计	2,289,393.62

### 5.11.4 报告期末持有的处于转股期的可转换债券明细

注：本基金本报告期末未持有处于转股期的可转换债券。

### 5.11.5 报告期末前十名股票中存在流通受限情况的说明

注：截至本报告期末，本基金前十名股票中不存在流通受限的情况。

### 5.11.6 投资组合报告附注的其他文字描述部分

注：由于四舍五入的原因，分项之和与合计项之间可能存在尾差。

## § 6 开放式基金份额变动

单位：份

项目	华泰柏瑞质量领先混合 A	华泰柏瑞质量领先混合 C
报告期期初基金份额总额	5,543,088,031.66	558,016,100.49
报告期期间基金总申购份额	66,515,021.95	13,459,277.32
减：报告期期间基金总赎回份额	503,461,767.33	45,985,575.13
报告期期间基金拆分变动份额（份额减少以“-”填列）	-	-
报告期期末基金份额总额	5,106,141,286.28	525,489,802.68

## § 7 基金管理人运用固有资金投资本基金情况

### 7.1 基金管理人持有本基金份额变动情况

单位：份

项目	华泰柏瑞质量领先混合 A	华泰柏瑞质量领先混合 C
报告期期初管理人持有的本基金份额	0.00	0.00
报告期期间买入/申购总份额	14,110,342.88	0.00
报告期期间卖出/赎回总份额	0.00	0.00
报告期期末管理人持有的本基金份额	14,110,342.88	0.00
报告期期末持有的本基金份额占基金总份额比例（%）	0.25	0.00

### 7.2 基金管理人运用固有资金投资本基金交易明细

序号	交易方式	交易日期	交易份额(份)	交易金额(元)	适用费率(%)
1	基金转换入	2022-03-02	14,110,342.88	10,000,000.00	0.0000
合计			14,110,342.88	10,000,000.00	

## § 8 影响投资者决策的其他重要信息

### 8.1 报告期内单一投资者持有基金份额比例达到或超过 20%的情况

注：本基金本报告期内未有单一投资者持有基金份额比例达到或超过 20%的情况。

### 8.2 影响投资者决策的其他重要信息

无。

## § 9 备查文件目录

### 9.1 备查文件目录

- 1、本基金的中国证监会批准募集文件
- 2、本基金的《基金合同》
- 3、本基金的《招募说明书》
- 4、本基金的《托管协议》
- 5、基金管理人业务资格批件、营业执照
- 6、本基金的公告

## 9.2 存放地点

上海市浦东新区民生路 1199 弄证大五道口广场 1 号楼 17 层

## 9.3 查阅方式

投资者可在营业时间免费查阅，也可按工本费购买复印件。投资者对本报告如有疑问，可咨询基金管理人华泰柏瑞基金管理有限公司。客户服务热线：400-888-0001（免长途费） 021-3878 4638 公司网址：[www.huatai-pb.com](http://www.huatai-pb.com)

华泰柏瑞基金管理有限公司

2022 年 4 月 22 日