

浙商智选经济动能混合型证券投资基金

2022 年第 1 季度报告

2022 年 3 月 31 日

基金管理人：浙商基金管理有限公司

基金托管人：兴业银行股份有限公司

报告送出日期：2022 年 04 月 22 日

§ 1 重要提示

基金管理人的董事会及董事保证本报告所载资料不存在虚假记载、误导性陈述或重大遗漏，并对其内容的真实性、准确性和完整性承担个别及连带责任。

基金托管人兴业银行股份有限公司根据本基金合同规定，于 2022 年 4 月 21 日复核了本报告中的财务指标、净值表现和投资组合报告等内容，保证复核内容不存在虚假记载、误导性陈述或者重大遗漏。

基金管理人承诺以诚实信用、勤勉尽责的原则管理和运用基金资产，但不保证基金一定盈利。

基金的过往业绩并不代表其未来表现。投资有风险，投资者在作出投资决策前应仔细阅读本基金的招募说明书。

本报告中财务资料未经审计。

本报告期自 2022 年 1 月 1 日起至 3 月 31 日止。

§ 2 基金产品概况

基金简称	浙商智选经济动能混合
基金主代码	010148
基金运作方式	契约型开放式
基金合同生效日	2021 年 2 月 2 日
报告期末基金份额总额	662,134,625.72 份
投资目标	本基金基于浙商基金智能投研系统，以基本面分析为立足点，把握中国产业结构转型升级的过程中带来的投资机会，引入智能化和数量化工具加强投资的纪律性并减小投资的下行风险，提高投资收益的稳定性和可复制性。
投资策略	1、大类资产配置策略；2、股票投资策略；3、固定收益类资产投资策略；4、资产支持证券投资策略；5、可转债投资策略；6、股指期货投资策略；7、国债期货投资策略；8、为了更好地实现投资目标，在综合考虑预期风险、收益、流动性等因素的基础上，本基金可参与融资业务。

业绩比较基准	中证新型基础设施建设主题指数收益率×75%+恒生指数收益率×5%+上证国债指数收益率×20%	
风险收益特征	本基金为混合型基金，其长期平均风险和预期收益率理论上高于债券型基金、货币市场基金，但低于股票型基金。本基金将投资于港股通标的股票，需面临港股通机制下因投资环境、投资标的、市场制度以及交易规则等差异带来的特有风险。	
基金管理人	浙商基金管理有限公司	
基金托管人	兴业银行股份有限公司	
下属分级基金的基金简称	浙商智选经济动能混合 A	浙商智选经济动能混合 C
下属分级基金的交易代码	010148	010149
报告期末下属分级基金的份额总额	80,545,594.97 份	581,589,030.75 份

§ 3 主要财务指标和基金净值表现

3.1 主要财务指标

单位：人民币元

主要财务指标	报告期（2022 年 1 月 1 日-2022 年 3 月 31 日）	
	浙商智选经济动能混合 A	浙商智选经济动能混合 C
1. 本期已实现收益	643,046.77	4,040,851.90
2. 本期利润	-19,029,705.52	-140,071,062.17
3. 加权平均基金份额本期利润	-0.2309	-0.2321
4. 期末基金资产净值	75,946,089.88	545,841,298.50
5. 期末基金份额净值	0.9429	0.9385

3.2 基金净值表现

3.2.1 基金份额净值增长率及其与同期业绩比较基准收益率的比较

浙商智选经济动能混合 A

阶段	净值增长率①	净值增长率标准差②	业绩比较基准收益率③	业绩比较基准收益率标准差④	①-③	②-④

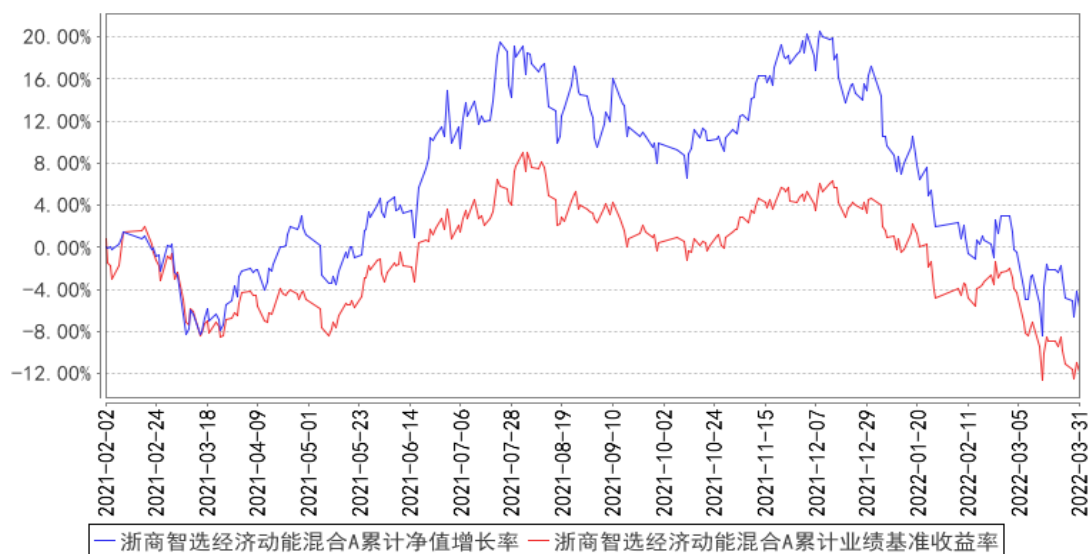
过去三个月	-19.53%	1.68%	-15.79%	1.29%	-3.74%	0.39%
过去六个月	-14.24%	1.41%	-12.21%	1.07%	-2.03%	0.34%
过去一年	-1.13%	1.41%	-5.77%	1.04%	4.64%	0.37%
自基金合同生效起至今	-5.71%	1.39%	-11.81%	1.08%	6.10%	0.31%

浙商智选经济动能混合 C

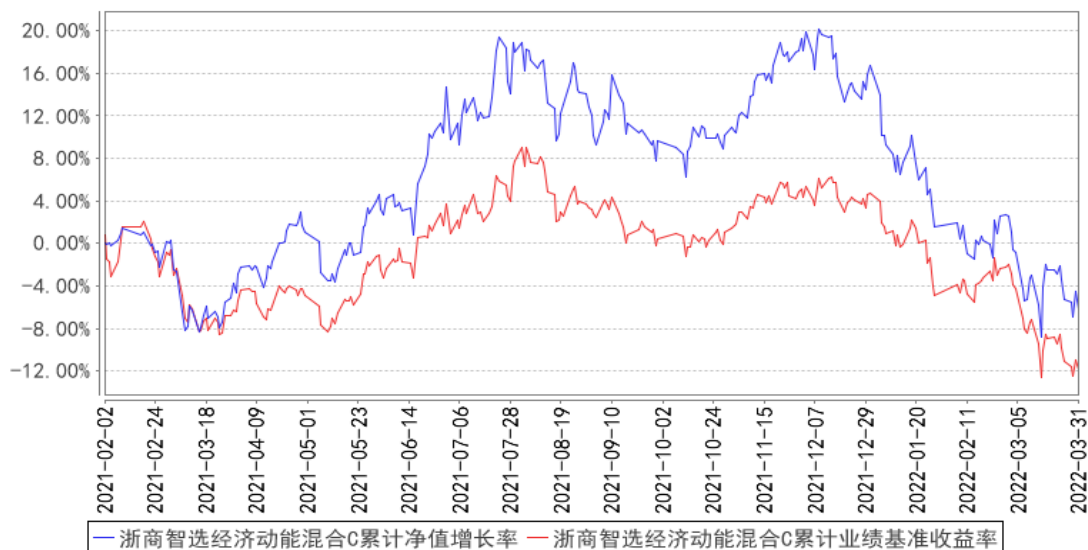
阶段	净值增长率①	净值增长率标准差②	业绩比较基准收益率③	业绩比较基准收益率标准差④	①-③	②-④
过去三个月	-19.61%	1.68%	-15.79%	1.29%	-3.82%	0.39%
过去六个月	-14.42%	1.41%	-12.21%	1.07%	-2.21%	0.34%
过去一年	-1.53%	1.41%	-5.77%	1.04%	4.24%	0.37%
自基金合同生效起至今	-6.15%	1.39%	-11.81%	1.08%	5.66%	0.31%

3.2.2 自基金合同生效以来基金累计净值增长率变动及其与同期业绩比较基准收益率变动的比较

浙商智选经济动能混合A累计净值增长率与同期业绩比较基准收益率的历史走势对比图



浙商智选经济动能混合C累计净值增长率与同期业绩比较基准收益率的历史走势对比图



注：1、本基金基金合同生效日为 2021 年 2 月 2 日，基金合同生效日至本报告期末，本基金生效时间已满一年。

2、本基金建仓期为 6 个月，建仓期结束时各项资产配置比例应符合基金合同约定。

§ 4 管理人报告

4.1 基金经理（或基金经理小组）简介

姓名	职务	任本基金的基金经理期限		证券从业年限	说明
		任职日期	离任日期		
陈鹏辉	本基金的基金经理，公司智能权益投资部部门总经理助理。	2021年2月2日	2022年3月28日	11年	陈鹏辉先生，北京大学经济学硕士，历任丰田汽车技术有限公司技术管理部职员、海通证券股份有限公司研究所研究员、未来资产益财投资咨询（上海）有限公司研究部研究员
白玉	本基金的基金经理，公司智能权益投资部基金经理	2021年7月14日	-	15年	白玉女士，英国雷丁大学国际证券、投资和银行学硕士，历任北京兴华会计师事务所审计助理、万家基金管理有限公司研究员。
查晓磊	本基金的基金经理，公司	2021年2月2日	2022年1月13日	11年	查晓磊先生，香港中文大学金融学博士。历任博时基金管理有限公司投资策略及大宗商品分析师。

	总经理助理				
柴明	本基金的基金经理，公司智能权益投资部基金经理	2022年3月24日	-	4年	柴明先生，上海交通大学化学工程硕士。2020年4月加入浙商基金管理有限公司。

4.1.1 期末兼任私募资产管理计划投资经理的基金经理同时管理的产品情况

注：本报告期本基金不存在基金经理兼任私募资产管理计划投资经理的情况。

4.2 管理人对报告期内本基金运作合规守信情况的说明

本基金管理人在本报告期内严格遵守《中华人民共和国证券投资基金法》及其他相关法律法规、证监会规定和本基金合同的约定，本着诚实信用、勤勉尽责的原则管理和运用基金资产，在严格控制风险的基础上，为基金份额持有人谋求最大利益，无损害基金持有人利益的行为。本基金无重大违法、违规行为，本基金投资组合符合有关法规及基金合同的约定。

4.3 公平交易专项说明

4.3.1 公平交易制度的执行情况

为了规范公平交易行为，保护投资者合法权益，根据《中华人民共和国证券投资基金法》、《证券投资基金管理公司管理办法》、《证券投资基金管理公司公平交易制度指导意见》等法律法规规定，本公司制定了相应的公平交易制度。在投资决策层面，本公司实行投资决策委员会领导下的投资组合经理负责制，对不同类别的投资组合分别管理、独立决策；在交易层面，实行集中交易制度，建立了公平的交易分配制度，确保各投资组合享有公平的交易执行机会，严禁在不同投资组合之间进行利益输送；在监控和评估层面，本公司金融工程小组将每日审查当天的投资交易，对不同投资组合在交易所公开竞价交易中同日同向交易的交易时机和交易价差进行监控，同时对不同投资组合临近交易日的同向交易和反向交易的交易时机和交易价差进行分析。

本报告期内，本基金未发生违反公平交易制度的行为。

4.3.2 异常交易行为的专项说明

本报告期内未发现异常交易行为。

公司旗下管理的各投资组合在交易所公开竞价同日反向交易的控制方面，未出现成交较少的单边交易量超过该证券当日成交量 5% 的情况，亦未受到监管机构的相关调查。

4.4 报告期内基金的投资策略和运作分析

去年底以来，A 股主要指数均出现较大回调，市场震荡加剧。

在组合持仓方面，我们对估值透支的热门股票或基本面出现扰动的股票进行减持，同时，对基本面扎实、业绩确定性较强、仍具有较强 α 的股票择机加仓。

21 年国内股市整体表现平稳，不同赛道出现分化，消费、医药等冲高后出现回落，新能源、半导体则凭借自身 α 持续走强。21 年底开始，在美国通胀和地缘政治加剧的背景下，全球主要股指均出现不同程度的震荡下行；国内在稳增长和疫情加剧的情况下，不同板块再平衡，主要股指也出现显著震荡下行。当前，我们在宏观层面上看到的政策基调依然是比较宽松的，凸显了不急转弯的政策导向。在国内不大幅度收紧流动性、美国通胀预期已攀升至高位、地缘政治风险已充分释放的背景下，我们认为市场系统性风险逐步减弱。

新兴成长行业代表了中国的前进方向，短期的下跌是因为阶段性高估或基本面阶段性恶化，我们会紧跟行业基本面变化，回避短期估值过高或基本面恶化的板块。从中长期的角度来看，2020 年中国的总人口 14.1 亿，60 岁人口已经超过 2.6 个亿，占比 18%，在人口老龄化加剧而具备工程师红利的背景下，鼓励技术、知识及制度创新以提高劳动生产效率的政策将成为主导。考虑到 A 股市场目前已经有 4500 多支个股，市场的广度和深度已经足够，驱动个股基本面变化的因素也越来越多样化，未来 A 股市场仍将是结构性机会。我们仍将坚持以下选股策略：1) 自上而下寻找处于成长初期的行业和公司；2) 寻找基本面即将发生大幅变化或困境反转的公司。筛选出值得跟踪和投资的赛道，择机买入。

4.5 报告期内基金的业绩表现

截至本报告期末浙商智选经济动能混合 A 基金份额净值为 0.9429 元，本报告期基金份额净值增长率为-19.53%；截至本报告期末浙商智选经济动能混合 C 基金份额净值为 0.9385 元，本报告期基金份额净值增长率为-19.61%；同期业绩比较基准收益率为-15.79%。

4.6 报告期内基金持有人数或基金资产净值预警说明

本报告期内不存在对本基金持有人数或基金资产净值预警的情形。

§ 5 投资组合报告

5.1 报告期末基金资产组合情况

序号	项目	金额（元）	占基金总资产的比例（%）
1	权益投资	546,038,491.21	87.36
	其中：股票	546,038,491.21	87.36
2	基金投资	-	-
3	固定收益投资	-	-
	其中：债券	-	-
	资产支持证券	-	-
4	贵金属投资	-	-
5	金融衍生品投资	-	-
6	买入返售金融资产	-	-
	其中：买断式回购的买入返售金融资产	-	-
7	银行存款和结算备付金合计	78,138,920.49	12.50
8	其他资产	855,250.90	0.14
9	合计	625,032,662.60	100.00

5.2 报告期末按行业分类的股票投资组合

5.2.1 报告期末按行业分类的境内股票投资组合

代码	行业类别	公允价值（元）	占基金资产净值比例（%）
A	农、林、牧、渔业	-	-
B	采矿业	-	-
C	制造业	369,592,896.10	59.44
D	电力、热力、燃气及水生产和供应业	-	-
E	建筑业	11,023,340.00	1.77
F	批发和零售业	9,733,814.83	1.57
G	交通运输、仓储和邮政业	-	-
H	住宿和餐饮业	-	-
I	信息传输、软件和信息技术服务业	79,567,259.01	12.80
J	金融业	21,911,143.24	3.52
K	房地产业	-	-
L	租赁和商务服务业	18,333.12	0.00
M	科学研究和技术服务业	31,770,851.66	5.11
N	水利、环境和公共设施管理业	21,551.15	0.00
O	居民服务、修理和其他服务业	-	-
P	教育	-	-

Q	卫生和社会工作	15,752.10	0.00
R	文化、体育和娱乐业	-	-
S	综合	-	-
	合计	523,654,941.21	84.22

注：-

5.2.2 报告期末按行业分类的港股通投资股票投资组合

行业类别	公允价值（人民币）	占基金资产净值比例（%）
原材料	-	-
非日常生活消费品	6,312,600.00	1.02
日常消费品	-	-
能源	-	-
金融	-	-
医疗保健	-	-
工业	-	-
信息技术	16,070,950.00	2.58
通信服务	-	-
公用事业	-	-
房地产	-	-
合计	22,383,550.00	3.60

5.3 期末按公允价值占基金资产净值比例大小排序的股票投资明细

5.3.1 报告期末按公允价值占基金资产净值比例大小排序的前十名股票投资明细

序号	股票代码	股票名称	数量（股）	公允价值（元）	占基金资产净值比例（%）
1	688099	晶晨股份	498,786	56,312,939.40	9.06
2	300327	中颖电子	968,698	55,622,639.16	8.95
3	603986	兆易创新	389,064	54,869,695.92	8.82
4	002236	大华股份	2,882,100	47,698,755.00	7.67
5	603259	药明康德	280,809	31,557,315.42	5.08
6	002415	海康威视	765,177	31,372,257.00	5.05
7	300073	当升科技	302,400	22,740,480.00	3.66
8	603816	顾家家居	359,030	22,012,129.30	3.54
9	300059	东方财富	864,686	21,911,143.24	3.52
10	600399	抚顺特钢	1,429,000	21,049,170.00	3.39

5.4 报告期末按债券品种分类的债券投资组合

注：本基金本报告期末未持有债券。

5.5 报告期末按公允价值占基金资产净值比例大小排序的前五名债券投资明细

注：本基金本报告期末未持有债券。

5.6 报告期末按公允价值占基金资产净值比例大小排序的前十名资产支持证券投资 明细

注：本基金本报告期末未持有资产支持证券。

5.7 报告期末按公允价值占基金资产净值比例大小排序的前五名贵金属投资明细

注：本基金本报告期末未持有贵金属。

5.8 报告期末按公允价值占基金资产净值比例大小排序的前五名权证投资明细

注：本基金本报告期末未持有权证。

5.9 报告期末本基金投资的股指期货交易情况说明

5.9.1 报告期末本基金投资的股指期货持仓和损益明细

本报告期末本基金未持有股指期货。

5.9.2 本基金投资股指期货的投资政策

本基金本报告期末投资股指期货。

5.10 报告期末本基金投资的国债期货交易情况说明

5.10.1 本期国债期货投资政策

本基金本报告期末投资国债期货。

5.10.2 报告期末本基金投资的国债期货持仓和损益明细

本基金本报告期末投资国债期货。

5.10.3 本期国债期货投资评价

本基金本报告期末投资国债期货。

5.11 投资组合报告附注

5.11.1 本基金投资的前十名证券的发行主体本期是否出现被监管部门立案调查，或在报告编制日前一年内受到公开谴责、处罚的情形

报告期内本基金投资的前十名证券的发行主体没有被监管部门立案调查或在报告编制日前一年内受到公开谴责、处罚的情况。

5.11.2 基金投资的前十名股票是否超出基金合同规定的备选股票库

本基金投资的前十名股票没有超出基金合同规定的备选股票库。

5.11.3 其他资产构成

序号	名称	金额（元）
1	存出保证金	106,613.70
2	应收证券清算款	-
3	应收股利	-
4	应收利息	-
5	应收申购款	301,312.31
6	其他应收款	-
7	其他	447,324.89
8	合计	855,250.90

5.11.4 报告期末持有的处于转股期的可转换债券明细

注：本基金本报告期末未持有处于转股期的可转换债券。

5.11.5 报告期末前十名股票中存在流通受限情况的说明

注：本基金本报告期末前十名股票中不存在流通受限的情况。

5.11.6 投资组合报告附注的其他文字描述部分

因四舍五入原因，投资组合报告中市值占资产或净值比例的分项之和与合计可能存在尾差。

§ 6 开放式基金份额变动

单位：份

项目	浙商智选经济动能混合 A	浙商智选经济动能混合 C
报告期期初基金份额总额	84,628,139.98	624,750,319.35
报告期期间基金总申购份额	3,104,377.37	71,179,385.90
减：报告期期间基金总赎回份额	7,186,922.38	114,340,674.50

报告期期间基金拆分变动份额（份额减少以“-”填列）		
报告期期末基金份额总额	80,545,594.97	581,589,030.75

§ 7 基金管理人运用固有资金投资本基金情况

7.1 基金管理人持有本基金份额变动情况

注：本基金本报告期无基金管理人持有本基金份额变动的情况。

7.2 基金管理人运用固有资金投资本基金交易明细

注：本基金本报告期无基金管理人运用固有资金投资本基金的情况。

§ 8 影响投资者决策的其他重要信息

8.1 报告期内单一投资者持有基金份额比例达到或超过 20%的情况

投资者类别	报告期内持有基金份额变化情况				报告期末持有基金情况	
	序号	持有基金份额比例达到或者超过 20%的时间区间	期初份额	申购份额	赎回份额	持有份额
产品特有风险						
<p>(1) 赎回申请延期办理的风险 机构投资者大额赎回时易构成本基金发生巨额赎回，中小投资者可能面临小额赎回申请也需要与机构投资者按同比例部分延期办理的风险。</p> <p>(2) 基金净值大幅波动的风险 机构投资者大额赎回时，基金管理人进行基金财产变现可能会对基金资产净值造成较大波动。</p> <p>(3) 提前终止基金合同的风险 机构投资者赎回后，可能出现基金资产净值低于 5,000 万元的情形，若连续六十个工作日出现基金资产净值低于 5,000 万元情形的，基金管理人可能提前终止基金合同，基金财产将进行清算。</p> <p>(4) 基金规模过小导致的风险 机构投资者赎回后，可能导致基金规模过小。基金可能会面临投资银行间债券、交易所债券时交易困难的情形。</p>						

8.2 影响投资者决策的其他重要信息

§ 9 备查文件目录

9.1 备查文件目录

- 1、中国证监会批准浙商智选经济动能混合型证券投资基金设立的相关文件；
- 2、《浙商智选经济动能混合型证券投资基金招募说明书》；
- 3、《浙商智选经济动能混合型证券投资基金基金合同》；
- 4、《浙商智选经济动能混合型证券投资基金托管协议》；
- 5、基金管理人业务资格批件和营业执照；
- 6、报告期内基金管理人在规定报刊上披露的各项公告；
- 7、中国证监会要求的其他文件。

9.2 存放地点

上海市浦东新区陆家嘴西路 99 号万向大厦 10 楼

9.3 查阅方式

投资者可于本基金管理人办公时间预约查阅，或登录基金管理人网站 www.zsfund.com 查阅，还可拨打基金管理人客户服务中心电话：400-067-9908/021-60359000 查询相关信息。

浙商基金管理有限公司

2022 年 4 月 22 日