

# 浙商聚潮产业成长混合型证券投资基金 2022 年第 1 季度报告

2022 年 3 月 31 日

基金管理人：浙商基金管理有限公司

基金托管人：中国农业银行股份有限公司

报告送出日期：2022 年 04 月 22 日

## § 1 重要提示

基金管理人的董事会及董事保证本报告所载资料不存在虚假记载、误导性陈述或重大遗漏，并对其内容的真实性、准确性和完整性承担个别及连带责任。

基金托管人中国农业银行股份有限公司根据本基金合同规定，于 2022 年 4 月 21 日复核了本报告中的财务指标、净值表现和投资组合报告等内容，保证复核内容不存在虚假记载、误导性陈述或者重大遗漏。

基金管理人承诺以诚实信用、勤勉尽责的原则管理和运用基金资产，但不保证基金一定盈利。

基金的过往业绩并不代表其未来表现。投资有风险，投资者在作出投资决策前应仔细阅读本基金的招募说明书。

本报告中财务资料未经审计。

本报告期自 2022 年 1 月 1 日起至 3 月 31 日止。

## § 2 基金产品概况

基金简称	浙商聚潮产业成长混合
基金主代码	688888
基金运作方式	契约型开放式
基金合同生效日	2011 年 5 月 17 日
报告期末基金份额总额	458,053,793.15 份
投资目标	本基金通过投资于在国际、国内产业转移与升级过程中具有竞争优势的上市公司股票，在有效控制风险、确保基金资产良好流动性的前提下，追求基金资产的长期持续稳定增长。
投资策略	本基金基于全球以及中国经济发展过程中产业演进的趋势，挖掘在国际、国内产业转移与升级中具有竞争优势的上市公司股票，以经过初选的沪深 A 股股票池为基础，采用“自上而下”的分析方法，将定性与定量分析贯穿于大类资产配置、行业配置、股票选择、组合构建以及组合风险管理的全过程之中，依靠坚实的基本面分析和科

	学的金融工程模型，把握股票市场和债券市场的有利投资机会，构建最佳的投资组合。	
业绩比较基准	沪深 300 指数收益率×75%+上证国债指数收益率×25%	
风险收益特征	本基金为主动投资的混合型基金，其预期的风险和收益高于货币市场基金、债券型基金，低于股票型基金。	
基金管理人	浙商基金管理有限公司	
基金托管人	中国农业银行股份有限公司	
下属分级基金的基金简称	浙商聚潮产业成长 A	浙商聚潮产业成长 C
下属分级基金的交易代码	688888	013531
报告期末下属分级基金的份额总额	318,908,887.75 份	139,144,905.40 份

注：本基金于 2021 年 9 月 10 日起新增 C 类份额。

### § 3 主要财务指标和基金净值表现

#### 3.1 主要财务指标

单位：人民币元

主要财务指标	报告期（2022 年 1 月 1 日-2022 年 3 月 31 日）	
	浙商聚潮产业成长 A	浙商聚潮产业成长 C
1. 本期已实现收益	-2,662,997.55	-1,233,245.28
2. 本期利润	-24,403,263.02	-13,970,516.01
3. 加权平均基金份额本期利润	-0.0850	-0.1508
4. 期末基金资产净值	574,873,720.02	250,391,685.91
5. 期末基金份额净值	1.803	1.800

注：1、本期已实现收益指基金本期利息收入、投资收益、其他收入（不含公允价值变动收益）扣除相关费用后的余额，本期利润为本期已实现收益加上本期公允价值变动收益。

2、所述基金业绩指标不包括持有人认购或交易基金的各项费用，计入费用后实际收益水平要低于所列数字。

#### 3.2 基金净值表现

##### 3.2.1 基金份额净值增长率及其与同期业绩比较基准收益率的比较

浙商聚潮产业成长 A

阶段	净值增长率①	净值增长率标准差②	业绩比较基准收益率③	业绩比较基准收益率标准差④	①-③	②-④
过去三个月	-3.38%	1.46%	-10.79%	1.09%	7.41%	0.37%
过去六个月	-6.00%	1.35%	-9.51%	0.88%	3.51%	0.47%
过去一年	13.18%	1.32%	-11.34%	0.85%	24.52%	0.47%
过去三年	99.33%	1.46%	11.13%	0.96%	88.20%	0.50%
过去五年	66.97%	1.35%	23.99%	0.93%	42.98%	0.42%
自基金合同生效起至今	171.66%	1.39%	47.04%	1.07%	124.62%	0.32%

浙商聚潮产业成长 C

阶段	净值增长率①	净值增长率标准差②	业绩比较基准收益率③	业绩比较基准收益率标准差④	①-③	②-④
过去三个月	-3.49%	1.46%	-10.79%	1.09%	7.30%	0.37%
自基金合同生效起至今	-14.33%	1.43%	-10.88%	0.86%	-3.45%	0.57%

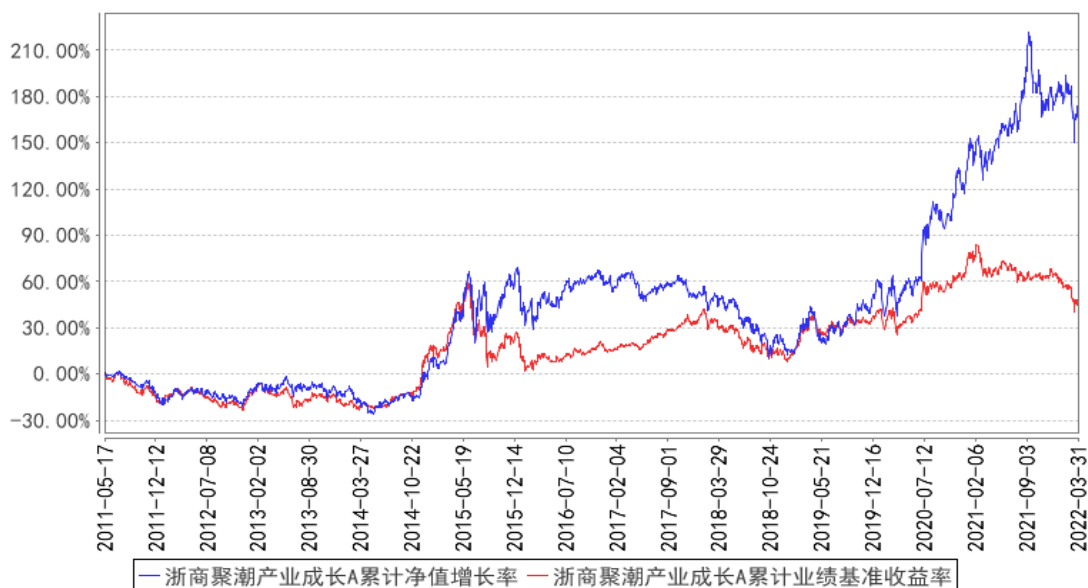
注：1、本基金的业绩比较基准：沪深 300 指数收益率×75%+上证国债指数收益率×25%。

2、由于基金资产配置比例处于动态变化的过程中，需要通过再平衡来使资产的配置比例符合基金合同要求，基准指数每日按照 75%、25%的比例采取再平衡，再用每日连乘的计算方式得到基准指数的时间序列。

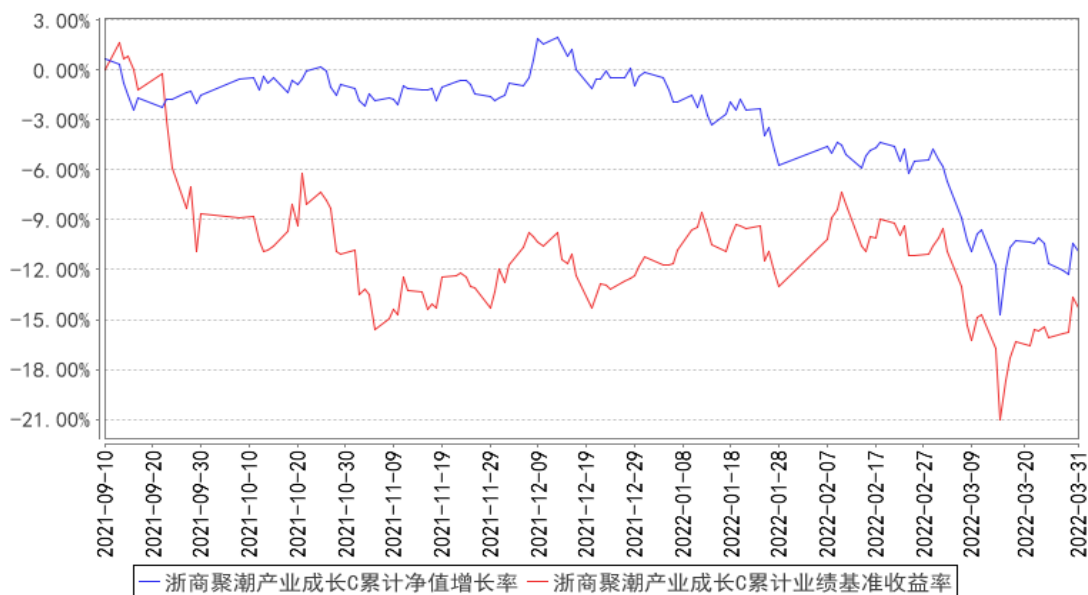
3、本基金于 2021 年 9 月 10 日起新增 C 类份额。

### 3.2.2 自基金合同生效以来基金累计净值增长率变动及其与同期业绩比较基准收益率变动的比较

浙商聚潮产业成长A累计净值增长率与同期业绩比较基准收益率的历史走势对比图



浙商聚潮产业成长C累计净值增长率与同期业绩比较基准收益率的历史走势对比图



- 注：1、本基金基金合同生效日为 2011 年 5 月 17 日，基金合同生效日至本报告期末，本基金生效时间已满一年。
- 2、本基金建仓期为 6 个月，建仓期结束时各项资产配置比例均符合基金合同约定。
- 3、本基金于 2021 年 9 月 10 日起新增 C 类份额。

## § 4 管理人报告

### 4.1 基金经理（或基金经理小组）简介

姓名	职务	任本基金的基金经理期限	证券从业	说明
----	----	-------------	------	----

		任职日期	离任日期	年限	
贾腾	本基金的基金经理，公司智能权益投资部门副总经理	2019年2月21日	-	8年	贾腾先生，复旦大学国际商务硕士。曾任博时基金管理有限公司研究员。

#### 4.1.1 期末兼任私募资产管理计划投资经理的基金经理同时管理的产品情况

注：本报告期本基金不存在基金经理兼任私募资产管理计划投资经理的情况。

#### 4.2 管理人对报告期内本基金运作遵规守信情况的说明

本基金管理人在本报告期内严格遵守《中华人民共和国证券投资基金法》及其他相关法律法规、证监会规定和本基金合同的约定，本着诚实信用、勤勉尽责的原则管理和运用基金资产，在严格控制风险的基础上，为基金份额持有人谋求最大利益，无损害基金持有人利益的行为。本基金无重大违法、违规行为，本基金投资组合符合有关法规及基金合同的约定。

#### 4.3 公平交易专项说明

##### 4.3.1 公平交易制度的执行情况

为了规范公平交易行为，保护投资者合法权益，根据《中华人民共和国证券投资基金法》、《证券投资基金管理公司管理办法》、《证券投资基金管理公司公平交易制度指导意见》等法律法规规定，本公司制定了相应的公平交易制度。在投资决策层面，本公司实行投资决策委员会领导下的投资组合经理负责制，对不同类别的投资组合分别管理、独立决策；在交易层面，实行集中交易制度，建立了公平的交易分配制度，确保各投资组合享有公平的交易执行机会，严禁在不同投资组合之间进行利益输送；在监控和评估层面，本公司金融工程小组将每日审查当天的投资交易，对不同投资组合在交易所公开竞价交易中同日同向交易的交易时机和交易价差进行监控，同时对不同投资组合临近交易日的同向交易和反向交易的交易时机和交易价差进行分析。

本报告期内，本基金未发生违反公平交易制度的行为。

##### 4.3.2 异常交易行为的专项说明

本报告期内未发现异常交易行为。

公司旗下管理的各投资组合在交易所公开竞价同日反向交易的控制方面，未出现成交较少的单边交易量超过该证券当日成交量 5%的情况，亦未受到监管机构的相关调查。

#### 4.4 报告期内基金的投资策略和运作分析

报告期内本基金主要投资品种为股票。行业方面，我们较多配置了化工、银行、非银、交运、机械、轻工、建材等行业。风格方面，我们一如既往的较多暴露了高盈利能力、低估值等因子。

22 年 1 季度国内外经济运行形势更加复杂，在原本的经济因素之外又叠加了战争、疫情反复、国际关系等更复杂的因素。在复杂的外部环境下我们认为有几条线索是相对确定性较强的。第一，通胀的上行，在供给十分紧缺的情况下又增加了较多的外部冲击，同时国内稳增长和海外新一轮资本开支周期上行的叠加下工业品的需求也将上行，大宗商品仍易涨难跌，价格中枢大概率持续上升。第二，资本品出口的上行开启，海外疫情防控政策躺平，生产迅速恢复，新一轮资本开始开启，资本品相关的出口进入上行周期。这也将延长本轮整体出口的景气周期，同时进一步带动制造业投资的上行。第三，消费服务等再受疫情反复打击，修复时间再次延后，而相关行业的供给出清更值得关注。

权益市场方面，经历了一季度市场的显著回调，基于 Fed 模型的股债性价比显示权益资产显著占优，我们对后续权益资产看法积极。投资方向上我们看好“生产要素价格重估”和“效率提升”两个投资方向。相较于仍然昂贵的“赛道股”，我们认为开年以来的红利类资产重估或许只是刚刚开始。投资策略上我们会一如既往的坚持偏向价值的投资风格，组合投资标的兼顾“物美”与“价廉”，力求在长跑中取胜。

#### 4.5 报告期内基金的业绩表现

截至本报告期末浙商聚潮产业成长 A 基金份额净值为 1.803 元，本报告期基金份额净值增长率为-3.38%；截至本报告期末浙商聚潮产业成长 C 基金份额净值为 1.800 元，本报告期基金份额净值增长率为-3.49%；同期业绩比较基准收益率为-10.79%。

#### 4.6 报告期内基金持有人数或基金资产净值预警说明

本报告期内不存在对本基金持有人数或基金资产净值预警的情形。

## § 5 投资组合报告

### 5.1 报告期末基金资产组合情况

序号	项目	金额（元）	占基金总资产的比例（%）
1	权益投资	770,773,692.47	93.14
	其中：股票	770,773,692.47	93.14
2	基金投资	-	-
3	固定收益投资	-	-
	其中：债券	-	-
	资产支持证券	-	-
4	贵金属投资	-	-
5	金融衍生品投资	-	-
6	买入返售金融资产	-	-
	其中：买断式回购的买入返售金融资产	-	-
7	银行存款和结算备付金合计	55,504,130.84	6.71
8	其他资产	1,295,406.00	0.16
9	合计	827,573,229.31	100.00

### 5.2 报告期末按行业分类的股票投资组合

#### 5.2.1 报告期末按行业分类的境内股票投资组合

代码	行业类别	公允价值（元）	占基金资产净值比例（%）
A	农、林、牧、渔业	-	-
B	采矿业	-	-
C	制造业	494,461,848.72	59.92
D	电力、热力、燃气及水生产和供应业	-	-
E	建筑业	-	-
F	批发和零售业	72,330.79	0.01
G	交通运输、仓储和邮政业	75,836,774.00	9.19
H	住宿和餐饮业	-	-
I	信息传输、软件和信息技术服务业	253,053.33	0.03
J	金融业	200,050,000.00	24.24
K	房地产业	-	-
L	租赁和商务服务业	35,298.96	0.00
M	科学研究和技术服务业	27,953.14	0.00
N	水利、环境和公共设施管理业	20,681.43	0.00
O	居民服务、修理和其他服务业	-	-
P	教育	-	-



Q	卫生和社会工作	15,752.10	0.00
R	文化、体育和娱乐业	-	-
S	综合	-	-
	合计	770,773,692.47	93.40

### 5.2.2 报告期末按行业分类的港股通投资股票投资组合

注：本基金本报告期末未持有港股通投资股票。

### 5.3 期末按公允价值占基金资产净值比例大小排序的股票投资明细

#### 5.3.1 报告期末按公允价值占基金资产净值比例大小排序的前十名股票投资明细

序号	股票代码	股票名称	数量（股）	公允价值（元）	占基金资产净值比例（%）
1	002142	宁波银行	2,000,000	74,780,000.00	9.06
2	000683	远兴能源	7,000,000	68,530,000.00	8.30
3	300059	东方财富	2,500,000	63,350,000.00	7.68
4	601128	常熟银行	8,000,000	61,920,000.00	7.50
5	600328	中盐化工	3,000,000	49,800,000.00	6.03
6	603816	顾家家居	800,000	49,048,000.00	5.94
7	600449	宁夏建材	3,000,000	42,210,000.00	5.11
8	002539	云图控股	3,000,000	40,560,000.00	4.91
9	688377	迪威尔	1,500,050	38,176,272.50	4.63
10	000822	山东海化	5,000,000	35,550,000.00	4.31

### 5.4 报告期末按债券品种分类的债券投资组合

注：本基金本报告期末未持有债券。

### 5.5 报告期末按公允价值占基金资产净值比例大小排序的前五名债券投资明细

注：本基金本报告期末未持有债券。

### 5.6 报告期末按公允价值占基金资产净值比例大小排序的前十名资产支持证券投资 明细

注：本基金本报告期末未持有资产支持证券。

## 5.7 报告期末按公允价值占基金资产净值比例大小排序的前五名贵金属投资明细

注：本基金本报告期末未持有贵金属。

## 5.8 报告期末按公允价值占基金资产净值比例大小排序的前五名权证投资明细

注：本基金本报告期末未持有权证。

## 5.9 报告期末本基金投资的股指期货交易情况说明

### 5.9.1 报告期末本基金投资的股指期货持仓和损益明细

本基金本报告期末未投资股指期货。

### 5.9.2 本基金投资股指期货的投资政策

本基金本报告期末未持有股指期货。

## 5.10 报告期末本基金投资的国债期货交易情况说明

### 5.10.1 本期国债期货投资政策

本基金本报告期末未持有国债期货。

### 5.10.2 报告期末本基金投资的国债期货持仓和损益明细

本基金本报告期末投资国债期货。

### 5.10.3 本期国债期货投资评价

本基金本报告期末投资国债期货。

## 5.11 投资组合报告附注

### 5.11.1 本基金投资的前十名证券的发行主体本期是否出现被监管部门立案调查，或在报告编制日前一年内受到公开谴责、处罚的情形

报告期内本基金投资的前十名证券的发行主体中，顾家家居和宁波银行存在被监管部门立案调查或在报告编制日前一年内受到公开谴责、处罚的情况。

### 5.11.2 基金投资的前十名股票是否超出基金合同规定的备选股票库

本基金投资的前十名股票没有超出基金合同规定的备选股票库。

### 5.11.3 其他资产构成

序号	名称	金额（元）
1	存出保证金	175,441.86
2	应收证券清算款	572,212.96
3	应收股利	-
4	应收利息	-
5	应收申购款	547,751.18
6	其他应收款	-
7	其他	-
8	合计	1,295,406.00

### 5.11.4 报告期末持有的处于转股期的可转换债券明细

注：本基金本报告期末未持有处于转股期的可转换债券。

### 5.11.5 报告期末前十名股票中存在流通受限情况的说明

注：本基金本报告期末前十名股票中不存在流通受限情况。

### 5.11.6 投资组合报告附注的其他文字描述部分

因四舍五入原因，投资组合报告中市值占资产或净值比例的分项之和与合计可能存在尾差。

## § 6 开放式基金份额变动

单位：份

项目	浙商聚潮产业成长 A	浙商聚潮产业成长 C
报告期期初基金份额总额	224,032,413.85	27,060,972.07
报告期期间基金总申购份额	102,050,803.74	131,220,197.99
减：报告期期间基金总赎回份额	7,174,329.84	19,136,264.66
报告期期间基金拆分变动份额（份额减少以“-”填列）	-	-
报告期期末基金份额总额	318,908,887.75	139,144,905.40

## § 7 基金管理人运用固有资金投资本基金情况

### 7.1 基金管理人持有本基金份额变动情况

注：本基金本报告期无基金管理人持有本基金份额变动的情况。

## 7.2 基金管理人运用固有资金投资本基金交易明细

注：本基金本报告期无基金管理人运用固有资金投资本基金的情况。

## § 8 影响投资者决策的其他重要信息

### 8.1 报告期内单一投资者持有基金份额比例达到或超过 20%的情况

投资者类别	报告期内持有基金份额变化情况				报告期末持有基金情况		
	序号	持有基金份额比例达到或者超过 20% 的时间区间	期初份额	申购份额	赎回份额	持有份额	份额占比(%)
机构	1	20220101-20220111	52,630,921.05	0.00	0.00	52,630,921.05	11.49
产品特有风险							
<p>(1) 赎回申请延期办理的风险 机构投资者大额赎回时易构成本基金发生巨额赎回，中小投资者可能面临小额赎回申请也需要与机构投资者按同比例部分延期办理的风险。</p> <p>(2) 基金净值大幅波动的风险 机构投资者大额赎回时，基金管理人进行基金财产变现可能会对基金资产净值造成较大波动。</p> <p>(3) 提前终止基金合同的风险 机构投资者赎回后，可能出现基金资产净值低于 5,000 万元的情形，若连续六十个工作日出现基金资产净值低于 5,000 万元情形的，基金管理人可能提前终止基金合同，基金财产将进行清算。</p> <p>(4) 基金规模过小导致的风险 机构投资者赎回后，可能导致基金规模过小。基金可能会面临投资银行间债券、交易所债券时交易困难的情形。</p>							

### 8.2 影响投资者决策的其他重要信息

-

## § 9 备查文件目录

### 9.1 备查文件目录

- 1、中国证监会批准浙商聚潮产业成长混合型证券投资基金设立的相关文件；
- 2、《浙商聚潮产业成长混合型证券投资基金招募说明书》；
- 3、《浙商聚潮产业成长混合型证券投资基金基金合同》；
- 4、《浙商聚潮产业成长混合型证券投资基金托管协议》；

- 5、基金管理人业务资格批件和营业执照；
- 6、报告期内基金管理人在规定报刊上披露的各项公告；
- 7、中国证监会要求的其他文件。

## 9.2 存放地点

上海市浦东新区陆家嘴西路 99 号万向大厦 10 楼

## 9.3 查阅方式

投资者可于本基金管理人办公时间预约查阅，或登录基金管理人网站 [www.zsfund.com](http://www.zsfund.com) 查阅，还可拨打基金管理人客户服务中心电话：400-067-9908/021-60359000 查询相关信息。

浙商基金管理有限公司

2022 年 4 月 22 日