

民生加银稳健配置 9 个月持有期混合型基  
金中基金 (FOF)  
2022 年第 1 季度报告

2022 年 3 月 31 日

基金管理人：民生加银基金管理有限公司

基金托管人：招商银行股份有限公司

报告送出日期：2022 年 4 月 22 日

## § 1 重要提示

基金管理人的董事会及董事保证本报告所载资料不存在虚假记载、误导性陈述或重大遗漏，并对其内容的真实性、准确性和完整性承担个别及连带责任。

基金托管人招商银行股份有限公司根据本基金合同规定，于 2022 年 04 月 21 日复核了本报告中的财务指标、净值表现和投资组合报告等内容，保证复核内容不存在虚假记载、误导性陈述或者重大遗漏。

基金管理人承诺以诚实信用、勤勉尽责的原则管理和运用基金资产，但不保证基金一定盈利。

基金的过往业绩并不代表其未来表现。投资有风险，投资者在作出投资决策前应仔细阅读本基金的招募说明书。

本报告中财务资料未经审计。

本报告期自 2022 年 01 月 01 日起至 2022 年 03 月 31 日止。

## § 2 基金产品概况

基金简称	民生加银稳健配置 9 个月混合型 FOF
基金主代码	011591
基金运作方式	契约型开放式
基金合同生效日	2021 年 7 月 27 日
报告期末基金份额总额	1,949,620,660.11 份
投资目标	在经济运行中，经济增长速度、经济周期循环、货币政策、财政政策等宏观经济因素会给不同资产、行业带来不同投资机会。本基金在严格控制风险的前提下，通过有效的动态资产配置策略，发掘不同时期不同资产类别、行业的投资机会和超额收益，追求基金资产的长期稳健增值。
投资策略	本基金通过对宏观经济、财政政策、货币政策、市场利率以及各行业等方面的深入、系统、科学的研究，采用“自上而下”和“自下而上”相结合的投资策略，在严格控制风险和保持充足流动性的基础上，动态调整资产配置比例，力求最大限度降低投资组合的波动性，力争获取持续稳定的收益。具体包括大类资产配置策略、基金投资策略、股票投资策略、债券投资策略、资产支持证券投资策略。
业绩比较基准	沪深 300 指数收益率×25%+中债综合指数收益率×70%+一年期定期存款基准利率（税后）×5%
风险收益特征	本基金是混合型基金中基金，预期风险和预期收益高于债券型基金、货币市场基金、债券型基金中基金、货币型基金中基金，但低于股票型基金、股票型基金中基金。本基金将投资港股通标的股票，需承担港股通机制下因投资环境、投资标的、市场制度以及交易规则等差异带来的特有风险。

基金管理人	民生加银基金管理有限公司
基金托管人	招商银行股份有限公司

### § 3 主要财务指标和基金净值表现

#### 3.1 主要财务指标

单位：人民币元

主要财务指标	报告期（2022 年 1 月 1 日-2022 年 3 月 31 日）
1. 本期已实现收益	3,541,373.35
2. 本期利润	-81,533,686.33
3. 加权平均基金份额本期利润	-0.0418
4. 期末基金资产净值	1,891,214,689.35
5. 期末基金份额净值	0.9700

注：①所述基金业绩指标不包括持有人认购或交易基金的各项费用，计入费用后实际收益水平要低于所列数字。

②本期已实现收益指基金本期利息收入、投资收益、其他收入（不含公允价值变动收益）扣除相关费用后的余额，本期利润为本期已实现收益加上本期公允价值变动收益。

③本基金合同于 2021 年 7 月 27 日生效。

#### 3.2 基金净值表现

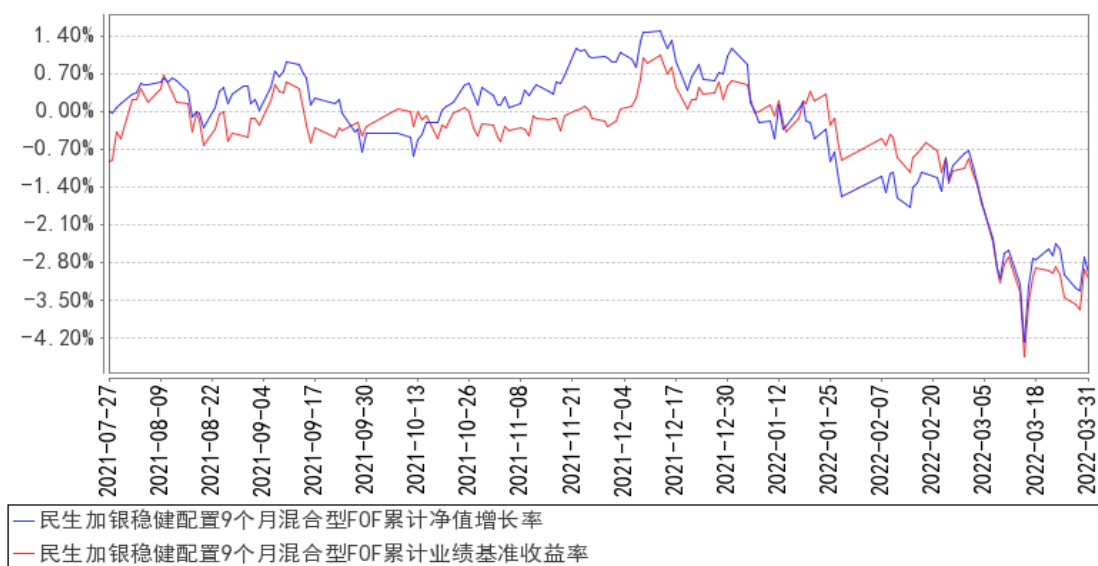
##### 3.2.1 基金份额净值增长率及其与同期业绩比较基准收益率的比较

阶段	净值增长率 ①	净值增长率 标准差②	业绩比较基 准收益率③	业绩比较基 准收益率标 准差④	①-③	②-④
过去三个月	-4.14%	0.40%	-3.66%	0.37%	-0.48%	0.03%
过去六个月	-2.62%	0.32%	-2.83%	0.30%	0.21%	0.02%
自基金合同 生效起至今	-3.00%	0.29%	-3.09%	0.30%	0.09%	-0.01%

注：本基金业绩比较基准为：沪深 300 指数收益率×25%+中债综合指数收益率×70%+一年期定期存款基准利率（税后）×5%

##### 3.2.2 自基金合同生效以来基金累计净值增长率变动及其与同期业绩比较基准收益率变动的比较

民生加银稳健配置9个月混合型FOF累计净值增长率与同期业绩比较基准收益率的历史走势对比图



注：1、本基金合同于2021年7月27日生效，截至报告期末本基金合同生效未满一年。

2、本基金建仓期为自基金合同生效日起的6个月。截至建仓期结束，本基金各项资产配置比例符合基金合同及招募说明书有关投资比例的约定。

## § 4 管理人报告

### 4.1 基金经理（或基金经理小组）简介

姓名	职务	任本基金的基金经理期限		证券从业年限	说明
		任职日期	离任日期		
于善辉	本基金的基金经理、公司副总经理	2021年7月27日	-	21年	北京大学数学科学学院理学硕士，21年证券从业经历。曾任职于天相投资顾问有限公司，任分析师、金融创新部经理、总裁助理、副总经理等职。2012年加入民生加银基金管理有限公司，现任公司副总经理、基金经理、公司投资决策委员会成员、权益资产条线投资决策委员会成员、固收资产条线投资决策委员会成员、大类资产配置条线投资决策委员会成员、基金投资顾问投资决策委员会成员。自2019年4月至今担任民生加银康宁稳健养老目标一年持有期混合型基金中基金（FOF）基金经理，自2020年2月至今担任民生加银卓越配置6个月持有期混合型基金中基金（FOF）基金经理；自2020年9月至今担任民生加银康宁平衡养老目标三年持有期混合型基金中基金（FOF）基金经理；自

					2021 年 2 月至今担任民生加银稳健配置 6 个月持有期混合型基金中基金（FOF）基金经理；自 2021 年 7 月至今担任民生加银稳健配置 9 个月持有期混合型基金中基金（FOF）基金经理；自 2021 年 12 月至今担任民生加银优享 6 个月定期开放混合型基金中基金（FOF-LOF）基金经理。
--	--	--	--	--	--

注：①上述任职日期、离任日期根据本基金管理人对外披露的任免日期填写。

②证券从业的含义遵从《证券业从业人员资格管理办法》的相关规定。

## 4.2 管理人对报告期内本基金运作合规守信情况的说明

本报告期内，基金管理人严格遵守《中华人民共和国证券投资基金法》及其他相关法律法规、证监会规定和基金合同的约定，本着诚实信用、勤勉尽责的原则管理和运用基金资产，在严格控制风险的前提下，为基金份额持有人谋求最大利益。本报告期内，基金运作整体合法合规，无损害基金份额持有人利益的行为。

## 4.3 公平交易专项说明

### 4.3.1 公平交易制度的执行情况

公司严格执行《证券投资基金管理公司公平交易制度指导意见》，完善了公司公平交易制度，制度的范围包括境内上市股票、债券的一级市场申购、二级市场交易等所有投资管理活动，同时包括授权、研究分析、投资决策、交易执行、监控等投资管理活动相关的各个环节，形成了有效的公平交易执行体系。

对于场内交易，公司启用了交易系统内的公平交易程序，在指令分发及指令执行阶段，均由系统强制执行公平委托；此外，公司严格控制不同投资组合之间的同日反向交易。

对于场外交易，公司完善银行间市场交易、交易所大宗交易等非集中竞价交易的交易分配制度，保证各投资组合获得公平的交易机会。对于部分债券一级市场申购、非公开发行股票申购等以公司名义进行的交易，各投资组合经理在交易前独立地确定各投资组合的交易价格和数量，公司按照价格优先、比例分配的原则对交易结果进行分配。

本报告期内，本基金管理人公平交易制度得到良好的贯彻执行，未发现存在违反公平交易原则的情况。

### 4.3.2 异常交易行为的专项说明

公司严格控制不同投资组合之间的同日反向交易，禁止可能导致不公平交易和利益输送的同

日反向交易。本报告期内，本基金未发现可能的异常交易情况，不存在所有投资组合参与的交易所公开竞价同日反向交易成交较少的单边成交量超过该证券当日成交量的 5% 的情况。

#### 4.4 报告期内基金的投资策略和运作分析

2022 年一季度，海内外负面因素对市场的冲击不断，期望中的“跨年行情”并未开启，资本市场反而出现了较大的波动，市场情绪也一度达到了冰点。万得全 A 指数一季度涨跌幅为-13.92%，结构上来看稳增长和大宗涨价相关板块的表现相对较好，中信金融地产指数和中信上游资源指数在一季度的涨跌幅分别为-3.92%和-3.41%，而消费和成长风格相关的中信下游消费指数、中信中游制造指数和中信 TMT 指数则分别下跌了-15.36%、-16.69%和-21.69%；债券市场在一季度由强转弱，中债十年期国债利率从 2021 年底的 2.78%，下行至 1 月下旬的低点 2.68%，而后上行并持续震荡至 3 月底的 2.79%。本基金秉承了配置决定风险和收益的理念，在一季度市场回调的过程中，维持了相对均衡的配置结构，并逐步提升了权益仓位，以积极的态度布局未来的机会。但由于受到股债市场整体表现不佳的影响，产品的净值有所回调。

展望二季度，3 月 16 日金融稳定委员会会议的召开无疑是给市场打了一针强心剂。会议重点讨论了包括宏观经济、地产调控、中概监管、平台经济监管及香港金融市场稳定等问题，基本囊括了近期市场的所有关切。会议结束后，与经济、金融工作相关的各国家部委均出面发声回应了市场关切的焦点问题。股市也随着金稳委会议的纠偏开始企稳。目前扰动市场的负面因素大多已经得到或者正在缓解中：国内方面，前两月经济数据仍然有韧性，疫情防控和诊疗指引也不断优化，对经济的负面影响会逐步减弱，“稳增长”政策也将继续发力；海外方面，俄乌局势有所缓解或正趋于达成协议，市场此前对于全球陷入滞胀危机的担忧正在边际缓解，美联储加息 25bp 落地且市场对年内加息及缩表路径已有比较明确的预期；国际关系方面，中美关系边际趋稳，中概股问题也开始着手解决；估值方面，上证指数 3023 的阶段性价点所对应的估值水平已经接近历史相对极端的底部时期。我们认为虽然市场目前仍处于磨底阶段，但随着国内政策暖意持续释放，市场的情绪和弹性都将获得较好的修复，市场也将进入值得积极配置的良好窗口。结构上，我们将围绕着超跌反弹和业绩兑现的主线进行配置，方向上以新能源（车）、军工、TMT、医药等为主。本基金将维持中性适度积极的大类资产配置比例，通过对细分资产的选择和结构优化获取相对较好的超额收益，在有效控制风险的前提下，努力实现本基金稳健配置、平稳增值的目标定位，用时间来熨平短期的波动和回撤水平。

#### 4.5 报告期内基金的业绩表现

截至本报告期末本基金份额净值为 0.9700 元；本报告期基金份额净值增长率为-4.14%，业绩

比较基准收益率为-3.66%。

#### 4.6 报告期内基金持有人数或基金资产净值预警说明

本报告期内本基金不存在连续二十个工作日基金份额持有人数量不满二百人或者基金资产净值低于五千万元的情形。

## § 5 投资组合报告

### 5.1 报告期末基金资产组合情况

序号	项目	金额（元）	占基金总资产的比例（%）
1	权益投资	231,081,246.57	12.21
	其中：股票	231,081,246.57	12.21
2	基金投资	1,556,974,153.52	82.27
3	固定收益投资	92,636,964.50	4.89
	其中：债券	92,636,964.50	4.89
	资产支持证券	-	-
4	贵金属投资	-	-
5	金融衍生品投资	-	-
6	买入返售金融资产	-	-
	其中：买断式回购的买入返售金融资产	-	-
7	银行存款和结算备付金合计	9,700,832.87	0.51
8	其他资产	2,164,807.62	0.11
9	合计	1,892,558,005.08	100.00

注：本基金本报告期末通过港股通交易机制投资的港股市值为人民币 12,667,976.2 元，占基金资产净值比例 0.67%。

### 5.2 报告期末按行业分类的股票投资组合

#### 5.2.1 报告期末按行业分类的境内股票投资组合

代码	行业类别	公允价值（元）	占基金资产净值比例（%）
A	农、林、牧、渔业	-	-
B	采矿业	16,550,000.00	0.88
C	制造业	161,777,761.21	8.55
D	电力、热力、燃气及水生产和供应业	3,070,000.00	0.16
E	建筑业	1,928,000.00	0.10
F	批发和零售业	123,347.22	0.01
G	交通运输、仓储和邮政业	4,570,000.00	0.24

H	住宿和餐饮业	-	-
I	信息传输、软件和信息技术服务业	17,693,133.48	0.94
J	金融业	-	-
K	房地产业	-	-
L	租赁和商务服务业	18,861.96	0.00
M	科学研究和技术服务业	77,301.74	0.00
N	水利、环境和公共设施管理业	23,712.66	0.00
O	居民服务、修理和其他服务业	-	-
P	教育	-	-
Q	卫生和社会工作	11,462,152.10	0.61
R	文化、体育和娱乐业	-	-
S	综合	1,119,000.00	0.06
	合计	218,413,270.37	11.55

### 5.2.2 报告期末按行业分类的港股通投资股票投资组合

行业类别	公允价值（人民币）	占基金资产净值比例（%）
原材料	3,497,075.12	0.18
非日常生活消费品	-	-
日常消费品	-	-
能源	-	-
金融	-	-
医疗保健	-	-
工业	-	-
信息技术	6,136,101.66	0.32
电信业务	3,034,799.42	0.16
公用事业	-	-
房地产	-	-
合计	12,667,976.20	0.67

注：以上分类采用全球行业分类标准（GICS）。

### 5.3 期末按公允价值占基金资产净值比例大小排序的股票投资明细

#### 5.3.1 报告期末按公允价值占基金资产净值比例大小排序的前十名股票投资明细

序号	股票代码	股票名称	数量（股）	公允价值（元）	占基金资产净值比例（%）
1	600309	万华化学	200,000	16,178,000.00	0.86
2	002594	比亚迪	60,000	13,788,000.00	0.73
3	002601	龙佰集团	500,000	11,565,000.00	0.61
4	600763	通策医疗	80,000	11,446,400.00	0.61
5	601899	紫金矿业	1,000,000	11,340,000.00	0.60
6	300750	宁德时代	20,000	10,246,000.00	0.54
7	603986	兆易创新	70,000	9,872,100.00	0.52



8	600845	宝信软件	200,000	9,750,000.00	0.52
9	603501	韦尔股份	50,000	9,670,000.00	0.51
10	300776	帝尔激光	40,000	9,480,000.00	0.50

#### 5.4 报告期末按债券品种分类的债券投资组合

序号	债券品种	公允价值（元）	占基金资产净值比例（%）
1	国家债券	92,635,964.46	4.90
2	央行票据	-	-
3	金融债券	-	-
	其中：政策性金融债	-	-
4	企业债券	-	-
5	企业短期融资券	-	-
6	中期票据	-	-
7	可转债（可交换债）	1,000.04	0.00
8	同业存单	-	-
9	其他	-	-
10	合计	92,636,964.50	4.90

#### 5.5 报告期末按公允价值占基金资产净值比例大小排序的前五名债券投资明细

序号	债券代码	债券名称	数量（张）	公允价值（元）	占基金资产净值比例（%）
1	019648	20 国债 18	858,000	87,034,720.76	4.60
2	019641	20 国债 11	55,000	5,601,243.70	0.30
3	113057	中银转债	10	1,000.04	0.00

#### 5.6 报告期末按公允价值占基金资产净值比例大小排序的前十名资产支持证券投资 明细

注：本基金本报告期末未持有资产支持证券。

#### 5.7 报告期末按公允价值占基金资产净值比例大小排序的前五名贵金属投资明细

注：本基金本报告期末未持有贵金属。

#### 5.8 报告期末按公允价值占基金资产净值比例大小排序的前五名权证投资明细

注：本基金本报告期末未持有权证。

#### 5.9 报告期末本基金投资的股指期货交易情况说明

##### 5.9.1 报告期末本基金投资的股指期货持仓和损益明细

注：本基金本报告期末未持有股指期货。

##### 5.9.2 本基金投资股指期货的投资政策

本基金尚未在基金合同中明确股指期货的投资策略、比例限制、信息披露等，本基金暂不参

与股指期货交易。

## 5.10 报告期末本基金投资的国债期货交易情况说明

### 5.10.1 本期国债期货投资政策

本基金尚未在基金合同中明确国债期货的投资策略、比例限制、信息披露等，本基金暂不参与国债期货交易。

### 5.10.2 报告期末本基金投资的国债期货持仓和损益明细

注：本基金本报告期末未持有国债期货。

### 5.10.3 本期国债期货投资评价

本基金本报告期末未持有国债期货。

## 5.11 投资组合报告附注

### 5.11.1 本基金投资的前十名证券的发行主体本期是否出现被监管部门立案调查，或在报告编制日前一年内受到公开谴责、处罚的情形

韦尔股份因涉嫌违反法律法规被证监会上海监管局处罚（沪证监决[2021]67号，作出处罚决定日期：2021年5月1日）

### 5.11.2 基金投资的前十名股票是否超出基金合同规定的备选股票库

本基金投资的前十名股票没有超出基金合同规定的备选股票库。

### 5.11.3 其他资产构成

序号	名称	金额（元）
1	存出保证金	93,713.43
2	应收证券清算款	2,070,994.79
3	应收股利	-
4	应收利息	-
5	应收申购款	99.40
6	其他应收款	-
7	其他	-
8	合计	2,164,807.62

### 5.11.4 报告期末持有的处于转股期的可转换债券明细

注：本基金本报告期末未持有处于转股期的可转换债券。

### 5.11.5 报告期末前十名股票中存在流通受限情况的说明

注：本基金本报告期末前十名股票中不存在流通受限情况。

### 5.11.6 投资组合报告附注的其他文字描述部分

由于四舍五入的原因，分项之和与合计项之间可能存在尾差。

## §6 基金中基金

### 6.1 报告期末按公允价值占基金资产净值比例大小排序的前十名基金投资明细

序号	基金代码	基金名称	运作方式	持有份额 (份)	公允价值(元)	占基金资产 净值比例 (%)	是否属于 基金管理 人及管理 人关联方 所管理的 基金
1	100018	富国天利 增长债券	契约型开放 式	76,595,297.44	102,790,889.16	5.44	否
2	000402	工银纯债 债券A	契约型开放 式	85,806,590.01	102,590,359.02	5.42	否
3	003949	兴全稳泰 债券A	契约型开放 式	92,652,181.96	102,482,578.47	5.42	否
4	000032	易方达信 用债债券 A	契约型开放 式	92,052,321.43	102,380,591.89	5.41	否
5	519723	交银双轮 动债券A	契约型开放 式	95,202,813.81	102,304,943.72	5.41	否
6	000205	易方达投 资级信用 债债券A	契约型开放 式	89,187,908.20	102,298,530.71	5.41	否
7	000563	南方通利 债券A	契约型开放 式	90,513,839.04	101,945,736.91	5.39	否
8	050027	博时信用 债纯债债 券A	契约型开放 式	92,006,228.60	101,841,694.44	5.38	否
9	002650	东方红稳 添利纯债 债券A	契约型开放 式	94,002,210.11	101,794,993.33	5.38	否
10	000355	南方丰元 信用增强 债券A	契约型开放 式	77,741,584.39	100,480,997.82	5.31	否

### 6.2 当期交易及持有基金产生的费用

项目	本期费用 2022年1月1日至2022 年3月31日	其中：交易及持有基金管理人 以及管理人关联方所管理 基金产生的费用

当期交易基金产生的申购费 (元)		-
当期交易基金产生的赎回费 (元)		-
当期持有基金产生的应支付销售服务费(元)	31,951.47	-
当期持有基金产生的应支付管理费(元)	2,270,441.02	-
当期持有基金产生的应支付托管费(元)	589,554.57	-
当期交易基金产生的交易费	2,885.56	-

注：当期持有基金产生的应支付销售服务费、应支付管理费、应支付托管费按照被投资基金基金合同约定已作为费用计入被投资基金的基金份额净值，上表列示金额为按照本基金对被投资基金的实际持仓情况根据被投资基金基金合同约定的相应费率和计算方法计算得出。

根据相关法律法规及本基金合同的约定，基金管理人不得对基金中基金财产中持有的自身管理的基金部分收取基金中基金的管理费，基金托管人不得对基金中基金财产中持有的自身托管的基金部分收取基金中基金的托管费。基金管理人运用本基金财产申购自身管理的其他基金的（ETF 除外），应当通过直销渠道申购且不收取申购费、赎回费（按照相关法规、基金招募说明书约定应当收取，并计入基金资产的赎回费用除外）、销售服务等销售费用，其中申购费、赎回费在实际申购、赎回时按上述规定执行，销售服务费由本基金管理人从被投资基金收取后返还至本基金基金资产。

### 6.3 本报告期持有的基金发生的重大影响事件

无。

## § 7 开放式基金份额变动

单位：份

报告期期初基金份额总额	1,949,350,826.28
报告期期间基金总申购份额	269,833.83
减：报告期期间基金总赎回份额	-
报告期期间基金拆分变动份额（份额减少以“-”填列）	-
报告期期末基金份额总额	1,949,620,660.11

## § 8 基金管理人运用固有资金投资本基金情况

### 8.1 基金管理人持有本基金份额变动情况

注：本报告期内无基金管理人持有本基金份额的情况。

## 8.2 基金管理人运用固有资金投资本基金交易明细

注：本报告期内无基金管理人运用固有资金投资本基金的情况。

## § 9 影响投资者决策的其他重要信息

### 9.1 报告期内单一投资者持有基金份额比例达到或超过 20%的情况

注：本基金本报告期内不存在持有基金份额比例达到或者超过 20%的单一投资者的情况。

### 9.2 影响投资者决策的其他重要信息

本报告期内，本基金管理人发布了如下公告：

- 1 民生加银基金管理有限公司旗下部分基金 2021 年第四季度报告提示性公告 2022 年 1 月 24 日
- 2 民生加银稳健配置 9 个月持有期混合型基金中基金 (FOF) 2021 年第 4 季度报告 2022 年 1 月 24 日
- 3 民生加银基金管理有限公司旗下部分基金 2021 年年度报告提示性公告 2022 年 3 月 30 日
- 4 民生加银稳健配置 9 个月持有期混合型基金中基金 (FOF) 2021 年年度报告 2022 年 3 月 30 日

## § 10 备查文件目录

### 10.1 备查文件目录

- 1 中国证监会准予基金募集注册的文件；
- 2 《民生加银稳健配置 9 个月持有期混合型基金中基金 (FOF) 招募说明书》；
- 3 《民生加银稳健配置 9 个月持有期混合型基金中基金 (FOF) 基金合同》；
- 4 《民生加银稳健配置 9 个月持有期混合型基金中基金 (FOF) 托管协议》；
- 5 法律意见书；
- 6 基金管理人业务资格批件、营业执照。
- 7 基金托管人业务资格批件、营业执照。

### 10.2 存放地点

备查文件存放于基金管理人和/或基金托管人的住所。

### 10.3 查阅方式

投资者可到基金管理人、基金托管人的住所或基金管理人网站免费查阅备查文件。在支付工本费后，投资者可在合理时间内取得备查文件的复制件或复印件。

民生加银基金管理有限公司

2022 年 4 月 22 日