

# 中邮多策略灵活配置混合型证券投资基金 2022 年第 1 季度报告

2022 年 3 月 31 日

基金管理人：中邮创业基金管理股份有限公司

基金托管人：中国工商银行股份有限公司

报告送出日期：2022 年 4 月 22 日

## § 1 重要提示

基金管理人的董事会及董事保证本报告所载资料不存在虚假记载、误导性陈述或重大遗漏，并对其内容的真实性、准确性和完整性承担个别及连带责任。

基金托管人中国工商银行股份有限公司根据本基金合同规定，于 2022 年 04 月 21 日复核了本报告中的财务指标、净值表现和投资组合报告等内容，保证复核内容不存在虚假记载、误导性陈述或者重大遗漏。

基金管理人承诺以诚实信用、勤勉尽责的原则管理和运用基金资产，但不保证基金一定盈利。

基金的过往业绩并不代表其未来表现。投资有风险，投资者在做出投资决策前应仔细阅读本基金的招募说明书。

本季度报告的财务资料未经审计。

本报告期自 2022 年 01 月 01 日起至 2022 年 03 月 31 日止。

## § 2 基金产品概况

基金简称	中邮多策略灵活配置混合
交易代码	000706
基金运作方式	契约型开放式
基金合同生效日	2014 年 7 月 24 日
报告期末基金份额总额	808,142.90 份
投资目标	本基金通过合理的动态资产配置和多种投资策略，在严格控制风险并保证充分流动性的前提下，充分挖掘和利用中国经济结构调整过程中的投资机会，谋求基金资产的长期稳定增值。
投资策略	<p>本基金将采用“自上而下”的大类资产配置策略并结合多种“自下而上”的个券投资策略进行投资。</p> <p>1、大类资产配置</p> <p>本基金根据各项重要的经济指标分析宏观经济发展变动趋势，判断当前所处的经济周期，进而对未来做出科学预测。在此基础上，结合对流动性及资金流向的分析，综合股市和债市估值及风险分析进行灵活的大类资产配置。此外，本基金将持续地进行定期和不定期的资产配置风险监控，适时地做出相应的调整。</p> <p>2、行业配置策略</p> <p>本基金通过对国家宏观经济运行、产业结构调整、行业自身生命周期、对国民经济发展贡献程度以及行业技术创新等影响行业中长期发展的根本性因素进行分析，从行业对上述因素变化的敏感程度和受益程度入手，筛选处于稳定的中长期发展趋势和预期进入稳</p>

	<p>定的中长期发展趋势的行业作为重点行业资产进行配置。</p> <p>对于国家宏观经济运行过程中产生的阶段性焦点行业，本基金通过对经济运行周期、行业竞争态势以及国家产业政策调整等影响行业短期运行情况的因素进行分析和研究，筛选具有短期重点发展趋势的行业资产进行配置，并依据上述因素的短期变化对行业配置权重进行动态调整。</p> <p>3、股票投资策略</p> <p>本基金灵活运用多种投资策略，多维度分析股票的投资价值，充分挖掘市场中潜在的投资机会，实现基金的投资目标。</p> <p>4、债券投资策略</p> <p>在债券投资部分，本基金在债券组合平均久期、期限结构和类属配置的基础上，对影响个别债券定价的主要因素，包括流动性、市场供求、信用风险、票息及付息频率、税赋、含权等因素进行分析，选择具有良好投资价值的债券品种进行投资。</p> <p>5、权证投资策略</p> <p>本基金将按照相关法律法规通过利用权证及其他金融工具进行套利、避险交易，控制基金组合风险，获取超额收益。本基金进行权证投资时，将在对权证标的证券进行基本面研究及估值的基础上，结合股价波动率等参数，运用数量化期权定价模型，确定其合理内在价值，从而构建套利交易或避险交易组合。未来，随着证券市场的发展、金融工具的丰富和交易方式的创新等，基金还将积极寻求其他投资机会，履行适当程序后更新和丰富组合投资策略。</p> <p>6、股指期货投资策略</p> <p>本基金将在注重风险管理的前提下，以套期保值为目的，遵循有效管理原则经充分论证后适度运用股指期货。通过对股票现货和股指期货市场运行趋势的研究，结合股指期货定价模型，采用估值合理、流动性好、交易活跃的期货合约，对本基金投资组合进行及时、有效地调整和优化，提高投资组合的运作效率。</p>
业绩比较基准	本基金整体业绩比较基准构成为：沪深 300 指数×60%+上证国债指数×40%
风险收益特征	本基金为混合型证券投资基金，其预期风险和预期收益高于债券型基金和货币市场基金，但低于股票型基金，属于证券投资基金中的中等风险品种。
基金管理人	中邮创业基金管理股份有限公司
基金托管人	中国工商银行股份有限公司

### § 3 主要财务指标和基金净值表现

#### 3.1 主要财务指标

单位：人民币元

主要财务指标	报告期（2022 年 1 月 1 日 — 2022 年 3 月 31 日）
1. 本期已实现收益	-59,411.07
2. 本期利润	-109,845.40
3. 加权平均基金份额本期利润	-0.1364
4. 期末基金资产净值	1,356,316.53
5. 期末基金份额净值	1.678

注：1. 本期已实现收益指基金本期利息收入、投资收益、其他收入（不含公允价值变动收益）扣除相关费用后的余额，本期利润为本期已实现收益加上本期公允价值变动收益。2. 所述基金业绩指标不包括持有人认购或交易基金的各项费用，计入费用后实际收益水平要低于所列数字。

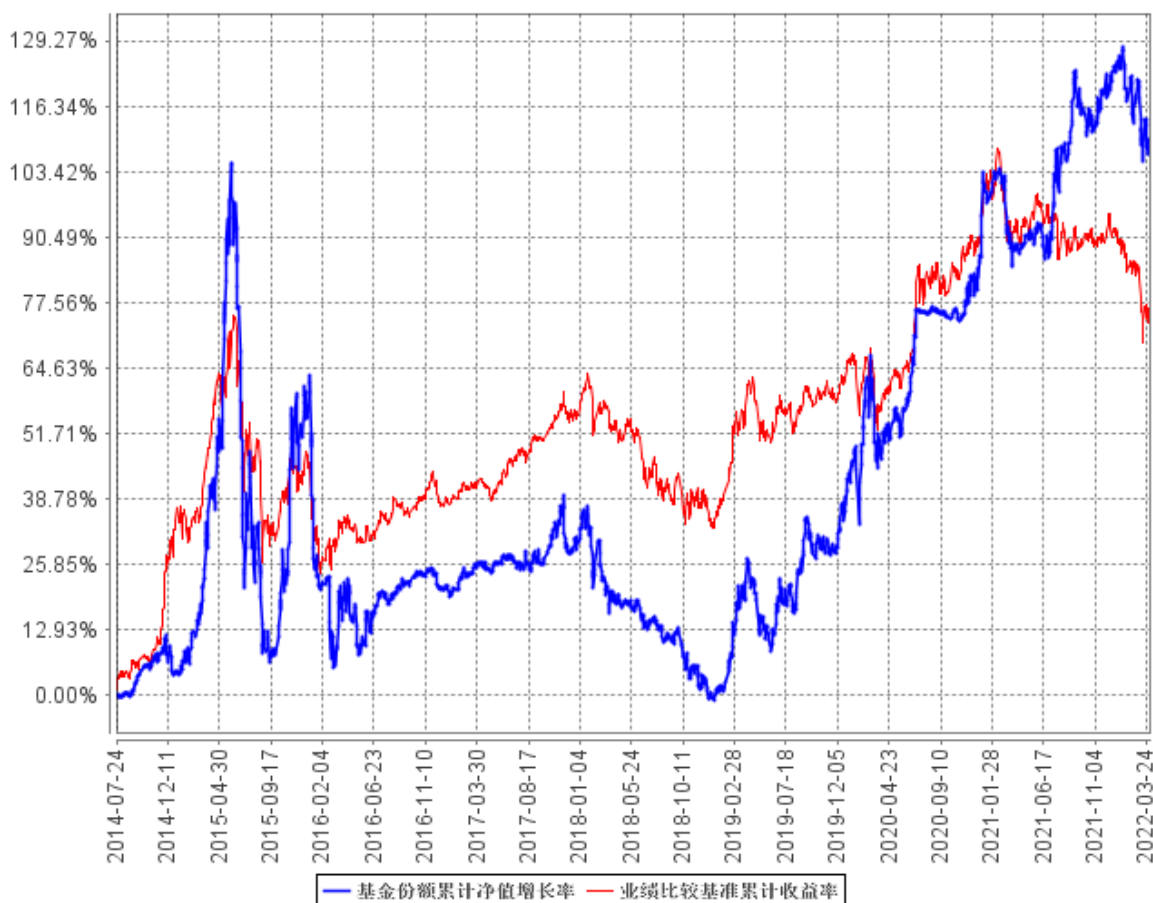
#### 3.2 基金净值表现

##### 3.2.1 基金份额净值增长率及其与同期业绩比较基准收益率的比较

阶段	净值增长率 ①	净值增长率 标准差②	业绩比较基 准收益率③	业绩比较基准 收益率标准差 ④	①—③	②—④
过去三个月	-6.93%	0.96%	-8.51%	0.88%	1.58%	0.08%
过去六个月	-3.17%	0.78%	-7.26%	0.70%	4.09%	0.08%
过去一年	11.20%	0.77%	-8.27%	0.68%	19.47%	0.09%
过去三年	70.91%	1.04%	11.99%	0.76%	58.92%	0.28%
过去五年	66.43%	0.98%	24.39%	0.74%	42.04%	0.24%
自基金合同 生效起至今	109.20%	1.29%	75.88%	0.89%	33.32%	0.40%

### 3.2.2 自基金合同生效以来基金累计净值增长率变动及其与同期业绩比较基准收益率变动的比较

基金份额累计净值增长率与同期业绩比较基准收益率的历史走势对比图



注：按相关法规规定，本基金自合同生效日起 6 个月内为建仓期，报告期内本基金的各项投资比例符合基金合同的有关规定。

## § 4 管理人报告

### 4.1 基金经理（或基金经理小组）简介

姓名	职务	任本基金的基金经理期限		证券从业年限	说明
		任职日期	离任日期		
王高	基金经理	2021 年 2 月 18 日	-	7 年	曾任中邮创业基金管理股份有限公司量化投资部量化分析师、基金经理助理、中邮乐享收益灵活配置混

					<p>合型证券投资基金基金经理。现担任中邮中证 500 指数增强型证券投资基金、中邮稳健添利灵活配置混合型证券投资基金、中邮价值优选一年定期开放灵活配置混合型发起式证券投资基金、中邮多策略灵活配置混合型证券投资基金基金经理。</p>
--	--	--	--	--	--

注：基金经理的任职日期及离任日期均依据基金成立日期或中国证券投资基金业协会下发的基金经理注册或变更等通知的日期。

#### 4.2 管理人对报告期内本基金运作合规守信情况的说明

报告期内，本基金管理人严格遵循了《证券法》、《公开募集证券投资基金运作管理办法》等相关法律法规及本基金基金合同的规定，本着诚实信用、勤勉尽责的原则管理和运用基金资产，在严格控制风险的基础上，为基金份额持有人谋求最大利益。

本基金的投资决策、投资交易程序、投资权限等各方面均符合有关法律法规和基金合同的规定和约定；交易行为合法合规，未出现异常交易、操纵市场的现象；未发生内幕交易的情况；相关的信息披露真实、完整、准确、及时；基金各种账户类、申购赎回及其他交易类业务、注册登记业务均按规定的程序、规则进行，未出现重大违法违规或违反基金合同的行为。

#### 4.3 公平交易专项说明

##### 4.3.1 公平交易制度的执行情况

本基金管理人一贯公平对待旗下管理的所有基金和组合，制定并严格遵守相应的制度和流程，通过系统和人工等方式在各环节严格控制交易公平执行。通过科学、制衡的投资决策体系，加强交易分配环节的内部控制，并通过制度流程和信息技术手段以保证实现公平交易原则。同时，通过监察稽核、事后分析和信息披露来保证公平交易过程和结果的监督。

报告期内，公司对旗下所有投资组合之间的收益率差异、分投资类别（股票、债券）的收益率差异进行了分析，并采集连续四个季度期间内、不同时间窗口下（1 日内、3 日、5 日）同向交易的样本，根据 95%置信区间下差价率的 T 检验显著程度进行分析，未发现旗下投资组合之间存在利益输送情况。

### 4.3.2 异常交易行为的专项说明

报告期内，基金管理人所管理的所有投资组合参与的交易所公开竞价同日反向交易成交较少的单边交易量未超过该证券当日成交量的 5%。报告期内未发现本基金存在异常交易行为。

### 4.4 报告期内基金投资策略和运作分析

今年一季度，受全球流动性收缩和地缘冲突风险的影响，市场风险偏好大幅降低，A 股市场呈现了单边下行的态势，前期涨幅较大的高景气赛道的成长股大幅下跌，而估值较低、前期涨幅不显著的价值风格则表现出了相对优势，整个一季度市场呈现了一定的分化格局，但绝大多数股票仍有较大的下跌幅度。本季度本基金重点选择业绩增长确定性强的板块，并延续此前投资思路，重视估值的合理性，从业绩增长与估值匹配角度精选个股和可转债进行投资，同时降低行业和个券的集中度，分散配置，降低基金净值的大幅波动风险。

### 4.5 报告期内基金的业绩表现

截至本报告期末本基金份额净值为 1.678 元，累计净值为 1.941 元；本报告期基金份额净值增长率为-6.93%，业绩比较基准收益率为-8.51%。

### 4.6 报告期内基金持有人数或基金资产净值预警说明

本基金本报告期内，有连续 20 个工作日基金净值规模低于五千万元的情形。

## § 5 投资组合报告

### 5.1 报告期末基金资产组合情况

序号	项目	金额（元）	占基金总资产的比例（%）
1	权益投资	178,345.00	12.98
	其中：股票	178,345.00	12.98
2	基金投资	-	-
3	固定收益投资	1,014,785.88	73.88
	其中：债券	1,014,785.88	73.88
	资产支持证券	-	-
4	贵金属投资	-	-
5	金融衍生品投资	-	-
6	买入返售金融资产	-	-
	其中：买断式回购的买入返售金融资产	-	-
7	银行存款和结算备付金合计	180,258.96	13.12
8	其他资产	246.49	0.02

9	合计	1,373,636.33	100.00
---	----	--------------	--------

注：由于四舍五入的原因报告期末基金资产组合各项目公允价值占基金总资产的比例分项之和与合计可能有尾差。

## 5.2 报告期末按行业分类的股票投资组合

### 5.2.1 报告期末按行业分类的境内股票投资组合

代码	行业类别	公允价值（元）	占基金资产净值比例（%）
A	农、林、牧、渔业	-	-
B	采矿业	19,740.00	1.46
C	制造业	100,366.00	7.40
D	电力、热力、燃气及水生产和供应业	-	-
E	建筑业	-	-
F	批发和零售业	-	-
G	交通运输、仓储和邮政业	-	-
H	住宿和餐饮业	-	-
I	信息传输、软件和信息技术服务业	-	-
J	金融业	36,999.00	2.73
K	房地产业	21,240.00	1.57
L	租赁和商务服务业	-	-
M	科学研究和技术服务业	-	-
N	水利、环境和公共设施管理业	-	-
O	居民服务、修理和其他服务业	-	-
P	教育	-	-
Q	卫生和社会工作	-	-
R	文化、体育和娱乐业	-	-
S	综合	-	-
	合计	178,345.00	13.15

注：由于四舍五入的原因公允价值占基金资产净值的比例分项之和与合计可能有尾差。

### 5.2.2 报告期末按行业分类的港股通投资股票投资组合

本报告期末本基金未持有港股通投资股票。

## 5.3 期末按公允价值占基金资产净值比例大小排序的股票投资明细

### 5.3.1 报告期末按公允价值占基金资产净值比例大小排序的前十名股票投资明细

序号	股票代码	股票名称	数量（股）	公允价值（元）	占基金资产净值比例（%）
1	600887	伊利股份	600	22,134.00	1.63
2	600048	保利发展	1,200	21,240.00	1.57



3	601225	陕西煤业	1,200	19,740.00	1.46
4	601166	兴业银行	900	18,603.00	1.37
5	601328	交通银行	3,600	18,396.00	1.36
6	600745	闻泰科技	200	16,260.00	1.20
7	600309	万华化学	200	16,178.00	1.19
8	002475	立讯精密	500	15,850.00	1.17
9	000858	五粮液	100	15,506.00	1.14
10	601012	隆基股份	200	14,438.00	1.06

#### 5.4 报告期末按债券品种分类的债券投资组合

序号	债券品种	公允价值（元）	占基金资产净值比例（%）
1	国家债券	-	-
2	央行票据	-	-
3	金融债券	-	-
	其中：政策性金融债	-	-
4	企业债券	-	-
5	企业短期融资券	-	-
6	中期票据	-	-
7	可转债（可交换债）	1,014,785.88	74.82
8	同业存单	-	-
9	其他	-	-
10	合计	1,014,785.88	74.82

注：由于四舍五入的原因公允价值占基金资产净值的比例分项之和与合计可能有尾差。

#### 5.5 报告期末按公允价值占基金资产净值比例大小排序的前五名债券投资明细

序号	债券代码	债券名称	数量（张）	公允价值（元）	占基金资产净值比例（%）
1	110068	龙净转债	400	47,795.01	3.52
2	128046	利尔转债	300	47,401.73	3.49
3	128107	交科转债	300	39,720.72	2.93
4	127045	牧原转债	300	38,642.98	2.85
5	123107	温氏转债	300	38,490.99	2.84

#### 5.6 报告期末按公允价值占基金资产净值比例大小排序的前十名资产支持证券投资明细

本报告期末本基金未持有资产支持证券。

#### 5.7 报告期末按公允价值占基金资产净值比例大小排序的前五名贵金属投资明细

本报告期末本基金未持有贵金属。

## 5.8 报告期末按公允价值占基金资产净值比例大小排序的前五名权证投资明细

本报告期末本基金未持有权证。

## 5.9 报告期末本基金投资的股指期货交易情况说明

### 5.9.1 报告期末本基金投资的股指期货持仓和损益明细

本报告期末本基金未持有股指期货。

### 5.9.2 本基金投资股指期货的投资政策

本基金将在注重风险管理的前提下，以套期保值为目的，遵循有效管理原则经充分论证后适度运用股指期货。通过对股票现货和股指期货市场运行趋势的研究，结合股指期货定价模型，采用估值合理、流动性好、交易活跃的期货合约，对本基金投资组合进行及时、有效地调整和优化，提高投资组合的运作效率。

## 5.10 报告期末本基金投资的国债期货交易情况说明

### 5.10.1 本期国债期货投资政策

根据基金合同中对投资范围的规定，本基金不参与国债期货的投资。

### 5.10.2 报告期末本基金投资的国债期货持仓和损益明细

本报告期末本基金未持有国债期货。

### 5.10.3 本期国债期货投资评价

本报告期末本基金未持有国债期货。

## 5.11 投资组合报告附注

### 5.11.1 本基金投资的前十名证券的发行主体本期受到调查以及处罚的情况的说明

本基金投资的交通银行（601328），其发行主体交通银行股份有限公司受到中国银行保险监督管理委员会行政处罚一银保监罚决字【2021】28号。

除此，基金投资的前十名其他证券的发行主体没有被监管部门立案调查的，也没有在报告编制日前一年内受到公开谴责、处罚的情形。

### 5.11.2 基金投资的前十名股票超出基金合同规定的备选股票库情况的说明

基金投资的前十名股票，均为基金合同规定备选股票库之内股票。

### 5.11.3 其他资产构成

序号	名称	金额（元）
1	存出保证金	116.68
2	应收证券清算款	-
3	应收股利	-
4	应收利息	-
5	应收申购款	129.81

6	其他应收款	-
7	其他	-
8	合计	246.49

#### 5.11.4 报告期末持有的处于转股期的可转换债券明细

序号	债券代码	债券名称	公允价值（元）	占基金资产净值比例（%）
1	110068	龙净转债	47,795.01	3.52
2	128046	利尔转债	47,401.73	3.49
3	128107	交科转债	39,720.72	2.93
4	127045	牧原转债	38,642.98	2.85
5	123107	温氏转债	38,490.99	2.84
6	127029	中钢转债	38,133.42	2.81
7	128141	旺能转债	38,041.52	2.80
8	110064	建工转债	37,351.07	2.75
9	127031	洋丰转债	37,049.30	2.73
10	113030	东风转债	36,817.44	2.71
11	128021	兄弟转债	36,437.30	2.69
12	110053	苏银转债	36,315.22	2.68
13	110052	贵广转债	36,276.18	2.67
14	127040	国泰转债	36,218.24	2.67
15	123119	康泰转 2	35,919.29	2.65
16	128081	海亮转债	35,834.14	2.64
17	113017	吉视转债	35,235.70	2.60
18	127018	本钢转债	34,501.18	2.54
19	113024	核建转债	34,114.40	2.52
20	110047	山鹰转债	33,882.21	2.50
21	128132	交建转债	33,702.12	2.48
22	128083	新北转债	32,955.33	2.43
23	127019	国城转债	32,398.48	2.39
24	128114	正邦转债	29,936.62	2.21
25	110072	广汇转债	28,973.44	2.14
26	127013	创维转债	26,665.86	1.97

27	127027	靖远转债	26,399.46	1.95
28	110071	湖盐转债	25,881.70	1.91
29	110081	闻泰转债	23,694.83	1.75

### 5.11.5 报告期末前十名股票中存在流通受限情况的说明

本报告期末本基金前十名股票中不存在流通受限情况。

## § 6 开放式基金份额变动

单位：份

报告期期初基金份额总额	636,946.01
报告期期间基金总申购份额	427,180.44
减：报告期期间基金总赎回份额	255,983.55
报告期期间基金拆分变动份额（份额减少以“-”填列）	-
报告期期末基金份额总额	808,142.90

## § 7 基金管理人运用固有资金投资本基金情况

### 7.1 基金管理人持有本基金份额变动情况

本基金管理人未运用固有资金投资本基金。

### 7.2 基金管理人运用固有资金投资本基金交易明细

本报告期内本基金管理人未运用固有资金投资本基金。

## § 8 影响投资者决策的其他重要信息

### 8.1 报告期内单一投资者持有基金份额比例达到或超过 20%的情况

无。

### 8.2 影响投资者决策的其他重要信息

无。

## § 9 备查文件目录

### 9.1 备查文件目录

- (一) 中国证监会批准中邮多策略灵活配置混合型证券投资基金设立的文件；
- (二) 《中邮多策略灵活配置混合型证券投资基金基金合同》；
- (三) 《中邮创业基金管理有限公司开放式基金业务规则》；
- (四) 《中邮多策略灵活配置混合型证券投资基金托管协议》；
- (五) 《法律意见书》；
- (六) 基金管理人业务资格批件、营业执照和公司章程；
- (七) 基金托管人业务资格批件、营业执照；

### 9.2 存放地点

基金管理人或基金托管人的住所。

### 9.3 查阅方式

投资者可于营业时间查阅，或登陆基金管理人网站查阅。

投资者可在营业时间免费查阅。也可在支付工本费后，在合理时间内取得上述文件的复印件。

投资者对本报告书如有疑问，可咨询基金管理人中邮创业基金管理股份有限公司。

客户服务中心电话：010-58511618 400-880-1618

基金管理人网址：www.postfund.com.cn

中邮创业基金管理股份有限公司

2022 年 4 月 22 日