

鹏扬利鑫 60 天滚动持有期债券型证券投资基金 2022 年第 1 季度报告

2022 年 3 月 31 日

基金管理人：鹏扬基金管理有限公司

基金托管人：中国农业银行股份有限公司

报告送出日期：2022 年 4 月 22 日

§ 1 重要提示

基金管理人的董事会及董事保证本报告所载资料不存在虚假记载、误导性陈述或重大遗漏，并对其内容的真实性、准确性和完整性承担个别及连带责任。

基金托管人中国农业银行股份有限公司根据本基金合同规定，于 2022 年 4 月 20 日复核了本报告中的财务指标、净值表现和投资组合报告等内容，保证复核内容不存在虚假记载、误导性陈述或者重大遗漏。

基金管理人承诺以诚实信用、勤勉尽责的原则管理和运用基金资产，但不保证基金一定盈利。

基金的过往业绩并不代表其未来表现。投资有风险，投资者在作出投资决策前应仔细阅读本基金的招募说明书。

本报告中财务资料未经审计。

本报告期自 2022 年 1 月 24 日起至 3 月 31 日止。

§ 2 基金产品概况

基金简称	鹏扬利鑫 60 天滚动持有债券	
基金主代码	014097	
基金运作方式	契约型开放式	
基金合同生效日	2022 年 1 月 24 日	
报告期末基金份额总额	127,892,137.67 份	
投资目标	在严格控制投资风险的前提下，力争长期实现超越业绩比较基准的投资回报。	
投资策略	本基金的投资策略包括买入持有策略、久期调整策略、收益率曲线配置策略、板块轮换策略、骑乘策略、信用债投资策略、可转债/可交换债投资策略、融资回购策略、衍生品投资策略、资产支持证券投资策略、信用衍生品投资策略。	
业绩比较基准	中债总财富(1-3 年)指数收益率	
风险收益特征	本基金属于债券型基金，风险与收益高于货币市场基金，低于混合型基金与股票型基金。	
基金管理人	鹏扬基金管理有限公司	
基金托管人	中国农业银行股份有限公司	
下属分级基金的基金简称	鹏扬利鑫 60 天滚动持有债券 A	鹏扬利鑫 60 天滚动持有债券 C
下属分级基金的交易代码	014097	014098
报告期末下属分级基金的份额总额	126,920,188.89 份	971,948.78 份

§ 3 主要财务指标和基金净值表现

3.1 主要财务指标

单位:人民币元

主要财务指标	报告期 (2022 年 1 月 24 日 — 2022 年 3 月 31 日)	
	鹏扬利鑫 60 天滚动持有债券 A	鹏扬利鑫 60 天滚动持有债券 C
1. 本期已实现收益	518,713.10	4,861.23
2. 本期利润	230,419.94	970.47
3. 加权平均基金份额本期利润	0.0009	0.0004
4. 期末基金资产净值	127,282,794.41	974,627.70
5. 期末基金份额净值	1.0029	1.0028

注: (1) 本期已实现收益指基金本期利息收入、投资收益、其他收入 (不含公允价值变动收益) 扣除相关费用后的余额, 本期利润为本期已实现收益加上本期公允价值变动收益。

(2) 本报告所述基金业绩指标不包括持有人认购或交易基金的各项费用, 计入费用后实际收益水平要低于所列数字。

(3) 本基金合同于 2022 年 1 月 24 日生效, 截至报告期末基金合同生效未满一个季度。

3.2 基金净值表现

3.2.1 基金份额净值增长率及其与同期业绩比较基准收益率的比较

鹏扬利鑫 60 天滚动持有债券 A

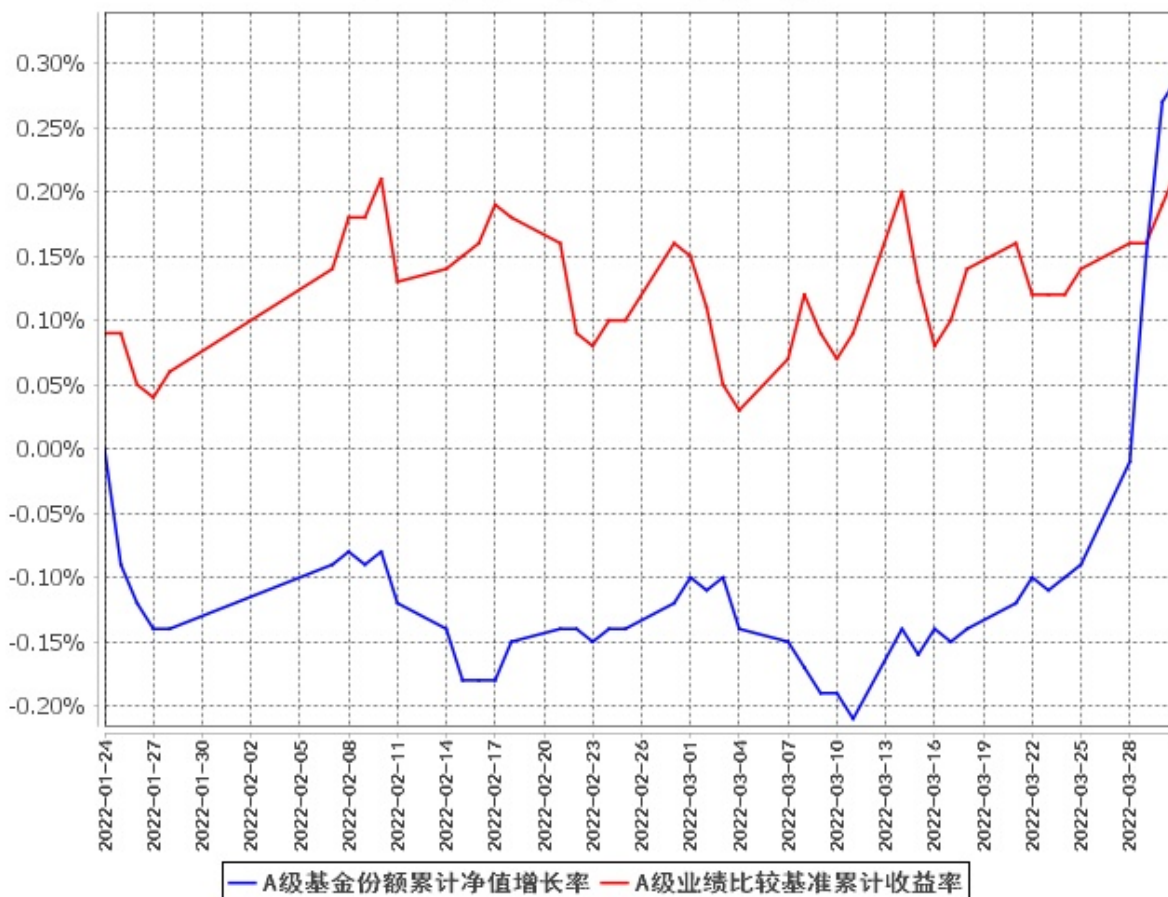
阶段	净值增长率①	净值增长率 标准差②	业绩比较基准 收益率③	业绩比较基准收 益率标准差④	①-③	②-④
自基金合同 生效起至今	0.29%	0.04%	0.22%	0.04%	0.07%	0.00%

鹏扬利鑫 60 天滚动持有债券 C

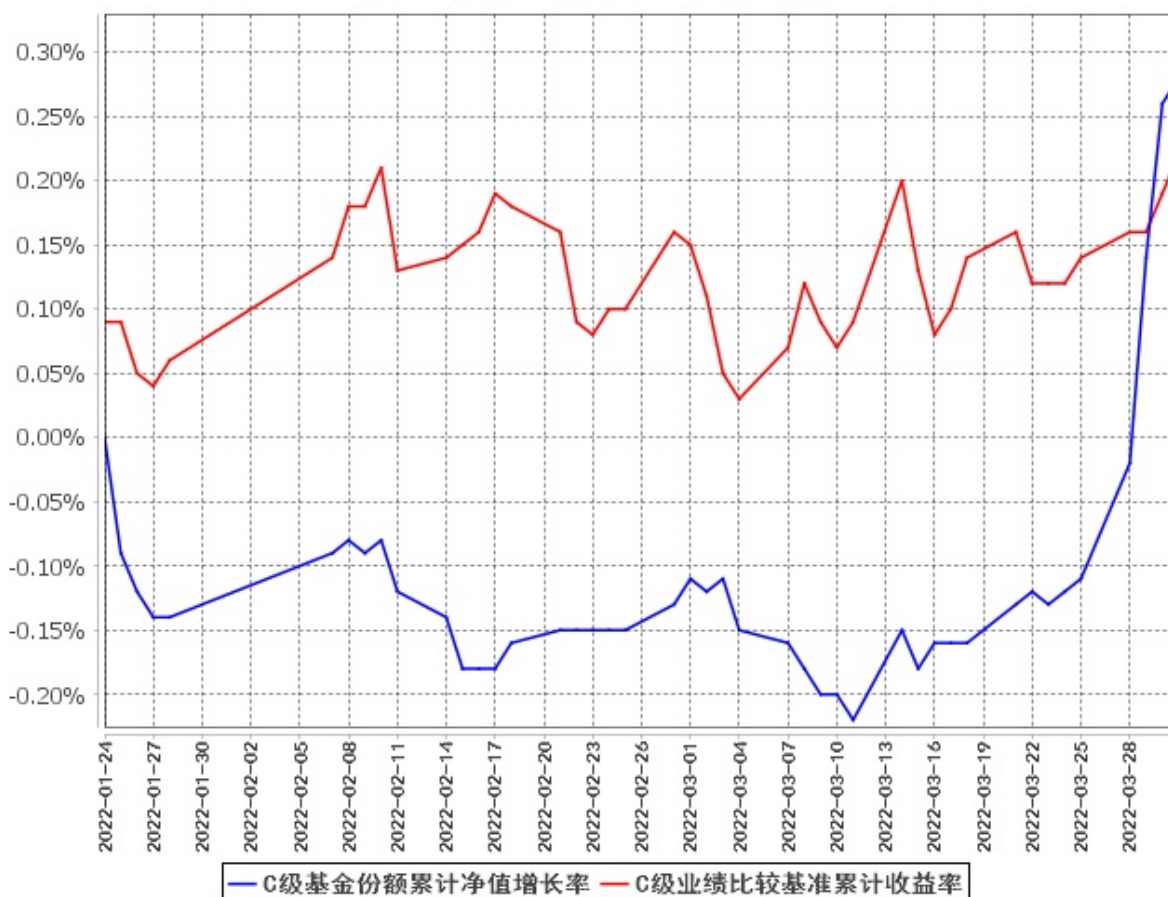
阶段	净值增长率①	净值增长率 标准差②	业绩比较基准 收益率③	业绩比较基准收 益率标准差④	①-③	②-④
自基金合同 生效起至今	0.28%	0.04%	0.22%	0.04%	0.06%	0.00%

3.2.2 自基金合同生效以来基金累计净值增长率变动及其与同期业绩比较基准收益率变动的比较

**A级基金份额累计净值增长率与同期业绩比较基准收益率的历史走势对比图
(2022年1月24日至2022年3月31日)**



**C级基金份额累计净值增长率与同期业绩比较基准收益率的历史走势对比图
(2022年1月24日至2022年3月31日)**



注：(1)本基金合同于2022年1月24日生效，截至报告期末基金合同生效未满一年。

(2)按基金合同规定，本基金的建仓期为自基金合同生效之日起6个月。截至本报告期末，本基金尚处于建仓期。

§ 4 管理人报告

4.1 基金经理（或基金经理小组）简介

姓名	职务	任本基金的基金经理期限		证券从业年限	说明
		任职日期	离任日期		
陈钟闻	本基金基金经理, 现金管理部总经理	2022年1月24日	-	9	北京理工大学工商管理硕士。曾任北京鹏扬投资管理有限公司固定收益部投资经理、交易主管。现任鹏扬基金管理有限公司现金管理部总经理。2017年8

				<p>月 10 日至 2020 年 3 月 20 日任鹏扬现金通利货币市场基金基金经理；2018 年 1 月 19 日至今任鹏扬淳优一年定期开放债券型证券投资基金基金经理；2018 年 2 月 5 日至今任鹏扬利泽债券型证券投资基金基金经理；2018 年 8 月 9 日至今任鹏扬淳利定期开放债券型证券投资基金基金经理；2019 年 6 月 21 日至 2021 年 3 月 18 日任鹏扬淳盈 6 个月定期开放债券型证券投资基金基金经理；2019 年 9 月 9 日至今任鹏扬利沣短债债券型证券投资基金基金经理；2019 年 11 月 6 日至今任鹏扬淳开债券型证券投资基金基金经理；2019 年 12 月 17 日至今任鹏扬浦利中短债债券型证券投资基金基金经理；2020 年 7 月 21 日至今任鹏扬淳安 66 个月定期开放债券型证券投资基金基金经理；2020 年 10 月 29 日至今任鹏扬淳稳 66 个月定期开放债券型证券投资基金基金经理；2021 年 9 月 8 日至今任鹏扬淳兴三个月定期开放债券型证券投资基金基金经理；2022 年 1 月 24 日至今任鹏扬利鑫 60 天滚动持有期债券型证券投资基金基金经理。</p>
--	--	--	--	--

注：(1)此处的“任职日期”和“离任日期”分别为公告确定的聘任日期和解聘日期。

(2) 证券从业的含义遵从行业协会《证券业从业人员资格管理办法》的相关规定。

4.2 管理人对报告期内本基金运作合规守信情况的说明

本报告期内，本基金管理人严格遵守《证券投资基金法》等有关法律法规及基金合同、基金招

募说明书等有关基金法律文件的规定，以取信于市场、取信于社会投资公众为宗旨，本着诚实信用、勤勉尽责的原则管理和运用基金资产，在控制风险的前提下，为基金份额持有人谋求最大利益。在本报告期内，基金运作合法合规，无损害基金份额持有人利益的行为。

4.3 公平交易专项说明

4.3.1 公平交易制度的执行情况

为保护投资者利益，避免出现不正当关联交易、利益输送等违法违规行为，本基金管理人一贯公平对待旗下管理的所有基金和组合。公司根据《证券投资基金法》、《证券期货经营机构私募资产管理业务管理办法》、《证券投资基金管理公司公平交易制度指导意见》等法律法规和公司内部规章，拟定了《鹏扬基金管理有限公司公平交易制度》、《鹏扬基金管理有限公司异常交易监控与报告制度》，对公平对待公司管理的各类资产做了明确具体的规定并重视交易执行环节的公平交易措施。本报告期内，本公司公平交易制度总体执行情况良好。

4.3.2 异常交易行为的专项说明

报告期内未发现本基金存在异常交易行为。报告期内，未出现涉及本基金的交易所公开竞价同日反向交易成交较少的单边交易量超过该证券当日成交量 5%的情况。

4.4 报告期内基金的投资策略和运作分析

2022 年 1 季度，受俄乌冲突、大宗商品涨价以及全球货币政策持续收紧等多重因素的影响，全球经济增长持续放缓，全球制造业动能不断走弱。地缘政治因素导致的能源脱钩风险及供应链扰动使得经济景气度承压，同时高企的通货膨胀显著压抑着消费者信心。海外通胀压力较大，主要原因是商品与服务涨价压力扩散、劳力成本上升、通胀预期升温，工资-物价螺旋上升的风险不断增加。预计中期海外经济出现滞胀格局的概率上升。随着通胀失控风险不断加大，发达国家央行货币政策收紧的步伐加快，美联储亦在 1 季度开启加息周期。

国内经济方面，在基建和制造业的拉动下，需求在本季度初得到改善。但是进入 3 月份，疫情扩散与地缘冲突导致经济再次面临“供给冲击、需求收缩、预期转弱”三重压力，3 月份制造业 PMI 跌回收缩区间。若 4 月份政治局会议上政策态度转向如预期，PMI 可能在 2 季度触底，经济同比指标可能在 3 季度触底。通货膨胀方面，1 季度 CPI 同比持续回升，但除了能源上涨压力外，其他重要商品和服务涨价压力不大，因为能繁母猪产能仍在去化，耐用消费品价格、房租、农民工工资上涨乏力，核心 CPI 同比回升幅度较温和；1 季度 PPI 同比下行斜率放缓，主要原因是疫情、MMT 政策、地缘冲突、能源转型共同加大了全球资源品价格上涨压力，而俄乌冲突进一步暴露了全球能源供给

弹性极低给经济带来的脆弱性。

流动性方面，为应对经济下行压力和部分房地产企业的流动性风险，1 季度央行接连下调了 OMO、MLF 和 LPR 利率，资金面总体保持宽松。信用扩张方面，广义社会融资总量同比增速略有回升并有企稳迹象。企业中长期贷款增速在基建的拉动下 1 月份同比转正，而后再度回落；居民中长期贷款持续低迷。短贷和票据同比高增显示内生融资需求仍较弱。

2022 年 1 季度，债券市场呈现震荡格局，中债综合全价指数上涨 0.09%。1 月受央行降息，以及高频经济金融数据较弱的影响，利率呈下行趋势；随着社融数据超预期及央行降息预期落空，利率在 2 月份持续上行；进入 3 月，在金融经济数据打架、国内疫情扩散、稳增长政策发力、地缘冲突等复杂的多重因素影响下，利率呈现震荡的走势。信用利差方面，由于供需结构及信用环境恶化，信用利差普遍抬升，3 年左右信用债估值分位回升至 30%-50% 水平；5 年期信用债估值回升至 60-80% 水平，相对价值突出。中证转债指数下跌 8.36%，隐含波动率高位回落，但是整体依然偏高。

操作方面，本基金本报告期内处于建仓期，配置上相对谨慎。春节前以防守为主，做好流动性管理；春节后，外围环境因素导致权益资产有所调整，引发相应理财产品有一定的流动性赎回，引起债券市场调整。3 月份短期限债券调整幅度相对比较大，逐步出现性价比高、配置价值比较好的机会；3 月中下旬本基金逐步配置 3 年内高性价比资产，增加组合杠杆，提升静态收益。

4.5 报告期内基金的业绩表现

截至本报告期末鹏扬利鑫 60 天滚动持有债券 A 的基金份额净值为 1.0029 元，本报告期基金份额净值增长率为 0.29%；截至本报告期末鹏扬利鑫 60 天滚动持有债券 C 的基金份额净值为 1.0028 元，本报告期基金份额净值增长率为 0.28%；同期业绩比较基准收益率为 0.22%。

4.6 报告期内基金持有人数或基金资产净值预警说明

本基金本报告期内未出现连续二十个工作日基金份额持有人数量不满二百人或者基金资产净值低于五千万元的情形。

§ 5 投资组合报告

5.1 报告期末基金资产组合情况

序号	项目	金额（元）	占基金总资产的比例（%）
----	----	-------	--------------

1	权益投资	-	-
	其中：股票	-	-
2	基金投资	-	-
3	固定收益投资	99,590,390.16	77.57
	其中：债券	99,590,390.16	77.57
	资产支持证券	-	-
4	贵金属投资	-	-
5	金融衍生品投资	-	-
6	买入返售金融资产	25,902,586.45	20.18
	其中：买断式回购的买入返售金融资产	-	-
7	银行存款和结算备付金合计	2,876,655.12	2.24
8	其他资产	14,256.40	0.01
9	合计	128,383,888.13	100.00

5.2 报告期末按行业分类的股票投资组合

5.2.1 报告期末按行业分类的境内股票投资组合

本基金本报告期末未持有股票。

5.2.2 报告期末按行业分类的港股通投资股票投资组合

本基金本报告期末未持有港股通标的股票。

5.3 期末按公允价值占基金资产净值比例大小排序的股票投资明细

5.3.1 报告期末按公允价值占基金资产净值比例大小排序的前十名股票投资明细

本基金本报告期末未持有股票。

5.4 报告期末按债券品种分类的债券投资组合

序号	债券品种	公允价值（元）	占基金资产净值比例（%）
1	国家债券	7,171,908.35	5.59
2	央行票据	-	-
3	金融债券	-	-
	其中：政策性金融债	-	-
4	企业债券	10,279,681.64	8.01
5	企业短期融资券	10,119,043.84	7.89
6	中期票据	69,993,118.95	54.57
7	可转债（可交换债）	2,026,637.38	1.58
8	同业存单	-	-
9	其他	-	-
10	合计	99,590,390.16	77.65

5.5 报告期末按公允价值占基金资产净值比例大小排序的前五名债券投资明细

序号	债券代码	债券名称	数量（张）	公允价值（元）	占基金资产净值比例（%）
1	101900766	19 山煤 MTN001	125,000	13,172,065.07	10.27
2	101901277	19 大同煤矿 MTN005	100,000	10,499,462.47	8.19
3	101900917	19 晋焦煤 MTN002	100,000	10,370,717.81	8.09
4	155444	19 津投 13	100,000	10,279,681.64	8.01
5	102100312	21 铁建房产 MTN001	100,000	10,180,419.18	7.94

5.6 报告期末按公允价值占基金资产净值比例大小排序的前十名资产支持证券投资明细

本基金本报告期末未持有资产支持证券。

5.7 报告期末按公允价值占基金资产净值比例大小排序的前五名贵金属投资明细

本基金本报告期末未持有贵金属。

5.8 报告期末按公允价值占基金资产净值比例大小排序的前五名权证投资明细

本基金本报告期末未持有权证。

5.9 报告期末本基金投资的国债期货交易情况说明

本基金本报告期内未参与国债期货投资。

5.10 投资组合报告附注

5.10.1 本基金投资的前十名证券的发行主体本期受到调查以及处罚的情况的说明

报告期内，本基金投资决策程序符合相关法律法规的要求，未发现本基金投资的前十名证券的发行主体本期出现被监管部门立案调查，或者在报告编制日前一年内受到公开谴责、处罚的情形。

5.10.2 基金投资的前十名股票超出基金合同规定的备选股票库情况的说明

本基金本报告期内未持有股票。

5.10.3 其他资产构成

序号	名称	金额（元）
1	存出保证金	13,246.40
2	应收证券清算款	-
3	应收股利	-

4	应收利息	-
5	应收申购款	1,010.00
6	其他应收款	-
7	待摊费用	-
8	其他	-
9	合计	14,256.40

5.10.4 报告期末持有的处于转股期的可转换债券明细

序号	债券代码	债券名称	公允价值（元）	占基金资产净值比例（%）
1	110053	苏银转债	480,571.44	0.37
2	127012	招路转债	284,625.76	0.22
3	110073	国投转债	277,264.14	0.22
4	113616	韦尔转债	249,782.52	0.19
5	127045	牧原转债	123,657.55	0.10

5.10.5 报告期末前十名股票中存在流通受限情况的说明

本基金本报告期末未持有股票。

5.10.6 投资组合报告附注的其他文字描述部分

由于四舍五入的原因，各比例的分项之和与合计可能有尾差。

§ 6 开放式基金份额变动

单位：份

项目	鹏扬利鑫 60 天滚动持有债券 A	鹏扬利鑫 60 天滚动持有债券 C
基金合同生效日基金份额总额	273,672,687.26	2,521,762.23
基金合同生效日起至报告期末基金总申购份额	45,002.62	1,007.42
减：基金合同生效日起至报告期末基金总赎回份额	146,797,500.99	1,550,820.87
基金合同生效日起至报告期末基金拆分变动份额（份额减少以“-”填列）	-	-
报告期期末基金份额总额	126,920,188.89	971,948.78

注：(1) 总申购份额含红利再投、转换入份额等；总赎回份额含转换出份额等。

(2) 本基金合同于 2022 年 1 月 24 日生效。

§ 7 基金管理人运用固有资金投资本基金情况

7.1 基金管理人持有本基金份额变动情况

本报告期内基金管理人未持有本基金。

7.2 基金管理人运用固有资金投资本基金交易明细

本报告期内基金管理人未有运用固有资金投资本基金的情况。

§ 8 影响投资者决策的其他重要信息

8.1 报告期内单一投资者持有基金份额比例达到或超过 20%的情况

本基金本报告期内无单一投资者持有基金份额比例达到或超过 20%的情况。

8.2 影响投资者决策的其他重要信息

无。

§ 9 备查文件目录

9.1 备查文件目录

1. 中国证监会核准鹏扬利鑫 60 天滚动持有期债券型证券投资基金募集的文件；
2. 《鹏扬利鑫 60 天滚动持有期债券型证券投资基金基金合同》；
3. 《鹏扬利鑫 60 天滚动持有期债券型证券投资基金托管协议》；
4. 基金管理人业务资格批件和营业执照；
5. 基金托管人业务资格批件和营业执照；
6. 报告期内基金管理人在指定报刊上披露的各项公告。

9.2 存放地点

备查文件存放于基金管理人和/或基金托管人的住所。

9.3 查阅方式

投资者可到基金管理人和/或基金托管人的住所免费查阅备查文件。在支付工本费后，投资者可在合理时间内取得备查文件的复制件或复印件。

鹏扬基金管理有限公司

2022 年 4 月 22 日