

浦银安盛新经济结构灵活配置混合型证券  
投资基金  
2022 年第 1 季度报告

2022 年 3 月 31 日

基金管理人：浦银安盛基金管理有限公司

基金托管人：交通银行股份有限公司

报告送出日期：2022 年 4 月 22 日

## § 1 重要提示

基金管理人的董事会及董事保证本报告所载资料不存在虚假记载、误导性陈述或重大遗漏，并对其内容的真实性、准确性和完整性承担个别及连带责任。

基金托管人交通银行股份有限公司根据本基金合同规定，于 2022 年 4 月 21 日复核了本报告中的财务指标、净值表现和投资组合报告等内容，保证复核内容不存在虚假记载、误导性陈述或者重大遗漏。

基金管理人承诺以诚实信用、勤勉尽责的原则管理和运用基金资产，但不保证基金一定盈利。

基金的过往业绩并不代表其未来表现。投资有风险，投资者在作出投资决策前应仔细阅读本基金的招募说明书。

本报告中财务资料未经审计。

本报告期自 2022 年 1 月 1 日起至 2022 年 3 月 31 日止。

## § 2 基金产品概况

基金简称	浦银安盛新经济结构混合
基金主代码	519126
基金运作方式	契约型开放式
基金合同生效日	2014 年 5 月 20 日
报告期末基金份额总额	1,265,998,874.50 份
投资目标	本基金通过在股票、固定收益证券、现金等资产的积极灵活配置，并通过重点关注受益于中国经济结构转型趋势、以及新的经济结构变化包括新城乡结构、新需求结构、新产业结构带来的投资机会，在严格控制风险并保证充分流动性的前提下，谋求基金资产的长期稳定增值。
投资策略	<p>（一）资产配置策略</p> <p>资产配置策略采用浦银安盛资产配置模型，通过宏观经济、估值水平、流动性和市场政策等四个因素的分析框架，动态把握不同资产类别的投资价值、投资时机以及其风险收益特征的相对变化，进行股票、固定收益证券和现金等大类资产的合理配置，在严格控制投资风险的基础上追求基金资产的长期持续稳定增长。</p> <p>（二）股票投资策略</p> <p>本基金在股票投资方面主要采用主题投资策略，通过重点投资受益于中国经济结构转型趋势、新的经济结构包括新城乡结构、新需求结构、新产业结构的相关行业股票，并保持对中国经济结构调整的趋势以及经济结构调整对相关行业及上市公司影响的密切跟踪和研究分析，对属于新经济结构投资主题范畴的上市公司进行重点投</p>

	资。 （三）债券投资策略 在资本市场国际化的背景下，通过研判债券市场风险收益特征的国际化趋势和国内宏观经济景气周期引发的债券市场收益率的变化趋势，采取自上而下的策略构造组合。	
业绩比较基准	55%×中证 500 指数（000905）+ 45%×中证全债指数	
风险收益特征	本基金为混合型基金，本基金属于中高风险、中高收益的基金品种，其预期风险和预期收益高于债券型基金和货币市场基金，低于股票型基金。	
基金管理人	浦银安盛基金管理有限公司	
基金托管人	交通银行股份有限公司	
下属分级基金的基金简称	浦银安盛新经济结构混合 A	浦银安盛新经济结构混合 C
下属分级基金的交易代码	519126	013259
报告期末下属分级基金的份额总额	1, 155, 472, 031. 85 份	110, 526, 842. 65 份

### § 3 主要财务指标和基金净值表现

#### 3.1 主要财务指标

单位：人民币元

主要财务指标	报告期（2022 年 1 月 1 日-2022 年 3 月 31 日）	
	浦银安盛新经济结构混合 A	浦银安盛新经济结构混合 C
1. 本期已实现收益	-407, 755, 897. 65	-43, 382, 842. 76
2. 本期利润	-723, 626, 368. 83	-75, 977, 300. 62
3. 加权平均基金份额本期利润	-0. 6310	-0. 6320
4. 期末基金资产净值	3, 736, 948, 197. 28	356, 756, 736. 18
5. 期末基金份额净值	3. 2341	3. 2278

注：1、上述基金业绩指标不包括持有人认购或交易基金的各项费用，计入费用后实际收益水平要低于所列数字。

2、本期已实现收益指基金本期利息收入、投资收益、其他收入（不含公允价值变动收益）扣除相关费用后的余额。

3、本期利润为本期已实现收益加上本期公允价值变动收益。

4、自 2021 年 8 月 5 日起，本基金增加 C 级基金份额类别。

5、本基金增加 C 类基金份额类别后，本基金分设 A 类和 C 类两类基金份额，分别设置对应的基金代码并分别计算基金份额净值。

#### 3.2 基金净值表现

##### 3.2.1 基金份额净值增长率及其与同期业绩比较基准收益率的比较

浦银安盛新经济结构混合 A

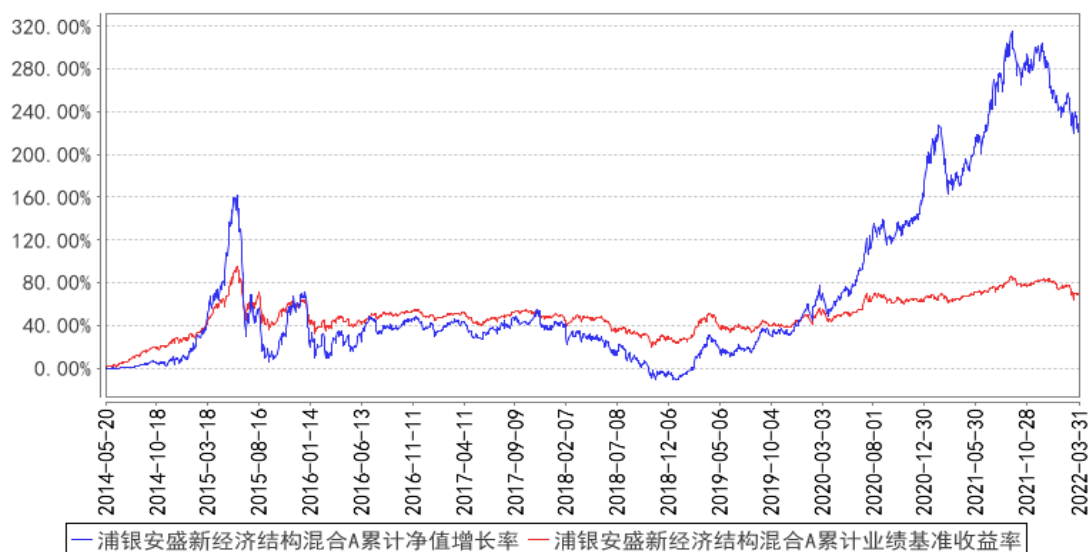
阶段	净值增长率①	净值增长率标准差②	业绩比较基准收益率③	业绩比较基准收益率标准差④	①-③	②-④
过去三个月	-16.14%	1.60%	-7.52%	0.83%	-8.62%	0.77%
过去六个月	-16.37%	1.48%	-5.08%	0.65%	-11.29%	0.83%
过去一年	17.31%	1.60%	3.40%	0.59%	13.91%	1.01%
过去三年	160.81%	1.58%	15.78%	0.74%	145.03%	0.84%
过去五年	131.34%	1.56%	13.19%	0.75%	118.15%	0.81%
自基金合同生效起至今	223.41%	1.85%	69.57%	0.92%	153.84%	0.93%

浦银安盛新经济结构混合 C

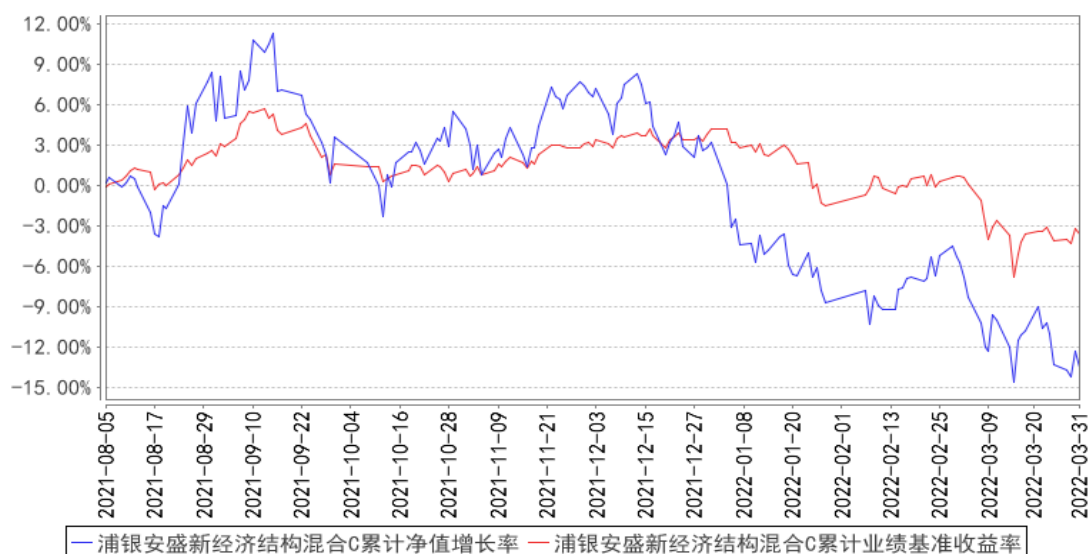
阶段	净值增长率①	净值增长率标准差②	业绩比较基准收益率③	业绩比较基准收益率标准差④	①-③	②-④
过去三个月	-16.22%	1.60%	-7.52%	0.83%	-8.70%	0.77%
过去六个月	-16.53%	1.48%	-5.08%	0.65%	-11.45%	0.83%
自基金合同生效起至今	-13.51%	1.58%	-3.60%	0.64%	-9.91%	0.94%

### 3.2.2 自基金合同生效以来基金累计净值增长率变动及其与同期业绩比较基准收益率变动的比较

浦银安盛新经济结构混合A累计净值增长率与同期业绩比较基准收益率的历史走势对比图



浦银安盛新经济结构混合C累计净值增长率与同期业绩比较基准收益率的历史走势对比图



注：本基金于 2021 年 8 月 5 日起新增 C 类份额，具体内容详见本基金管理人于 2021 年 8 月 5 日刊登的《关于浦银安盛新经济结构灵活配置混合型证券投资基金增加 C 类基金份额、提高基金份额净值估值精度并修订基金合同相应条款的公告》。

## § 4 管理人报告

### 4.1 基金经理（或基金经理小组）简介

姓名	职务	任本基金的基金经理期限		证券从业年限	说明
		任职日期	离任日期		
蒋佳良	公司研究部总监兼	2018 年 11 月 1 日	-	16 年	蒋佳良先生, 德国法兰克福大学企业管理学硕士, 2006 年至 2008 年任职中国工商

	均衡策略部总经理，公司旗下部分基金基金经理。			银行法兰克福分行资金部，2009 年至 2011 年任职华宝证券有限责任公司证券投资部担任投资经理，2011 年至 2015 年任职于平安资产管理有限公司担任投资经理，2015 年至 2018 年任职中海基金管理有限公司投研中心，历任基金经理和研究部总经理。2018 年 6 月加盟浦银安盛基金管理有限公司任权益投资部总监助理，现任研究部总监兼均衡策略部总经理。2018 年 11 月起，担任浦银安盛新经济结构灵活配置混合型证券投资基金基金经理。2020 年 7 月起担任浦银安盛价值精选混合型证券投资基金基金经理。2021 年 5 月起担任浦银安盛均衡优选 6 个月持有期混合型证券投资基金基金经理。2021 年 12 月起担任浦银安盛品质优选混合型证券投资基金的基金经理。
--	------------------------	--	--	--

注：1、首任基金经理的“任职日期”为基金合同生效日，非首任基金经理的“任职日期”为根据公司决定确定的聘任日期，基金经理的“离任日期”均为根据公司决定确定的解聘日期。

2、证券从业年限的计算标准及含义遵从《证券业从业人员资格管理办法》的相关规定。

## 4.2 管理人对报告期内本基金运作遵规守信情况的说明

本报告期内，基金管理人严格遵守《证券投资基金法》及其他相关法律法规、证监会规定和基金合同的约定，本着诚实信用、勤勉尽责的原则管理和运用基金资产，在严格控制风险的前提下，为基金份额持有人谋求最大利益。本报告期内未有损害基金份额持有人利益的行为。

## 4.3 公平交易专项说明

### 4.3.1 公平交易制度的执行情况

本基金管理人根据《公平交易管理规定》，建立并健全了有效的公平交易执行体系，保证公平对待旗下的每一个基金组合。

在具体执行中，在投资决策流程上，构建统一的研究平台，为所有投资组合公平的提供研究支持。同时，在投资决策过程中，严格遵守公司的各项投资管理制度和投资授权制度，投资组合经理在授权范围内可以自主决策，超过投资权限的操作必须经过严格的审批程序。在交易执行环节上，详细规定了面对多个投资组合的投资指令的交易执行的流程 and 规定，以保证投资执行交易过程的公平性；从事后监控角度上，一方面是定期对股票交易情况进行分析，对不同时间窗口（同日，3 日，5 日和 10 日）发生的不同组合对同一股票的同向交易及反向交易进行价差分析，并进行统计显著性的检验，以确定交易价差对相关基金的业绩差异的贡献度；同时对旗下投资组合及

其各投资类别的收益率差异的分析；另一方面是公司公平交易制度的遵守和相关业务流程的执行情况进行定期检查，并对发现的问题进行及时的报告。

本报告期内，上述公平交易制度总体执行情况良好，公平对待旗下各投资组合，未发现任何违反公平交易的行为。

#### 4.3.2 异常交易行为的专项说明

本报告期内未发现本基金存在违反法律、法规、中国证监会和证券交易所颁布的相关规范性文件认定的异常交易行为。报告期内未发生本基金与旗下其他投资组合参与的交易公开竞价同日反向交易成交较少的单边交易量超过该证券当日成交量的 5% 的情形。

#### 4.4 报告期内基金的投资策略和运作分析

一季度，沪深 300 下跌 14.53%，创业板指下跌 19.96%，所有重要指数均下跌 10 个百分点以上；行业方面，煤炭、房地产、银行录得正收益，而基金重仓食品饮料、家电、汽车、军工、电子等行业跌幅较大。今年一季度市场出现了非常极致的两极分化，风格差异巨大，过去基金重仓的医药、消费、新能源、电子这几大赛道都跌幅巨大，而基金配置较少的地产、煤炭、猪都涨幅较大。

过去三年市场是按照成长投资的模式进行，不管是看质地还是看增速，本质都是成长范畴，而今年市场和以往的不同在于宏观对行业配置的影响居于主要地位，比如稳增长的压力带来房地产板块的上涨，经济越差、房地产销售越差，市场越预期房地产行业的放松；俄乌战争带来世界能源价格的走高，煤炭股的走势基本是跟着油价一路走高；疫情突然扩散带来的检测、新冠药、中药的投资机会，这些都不是传统的成长范畴，都是宏观变化或者事件冲击带来的投资机会。而传统的赛道股，由于美国加息周期的开始带来的美债收益率持续上行（本质上也是宏观事件），使成长股的估值持续受到压制，整个板块对利空变得特别敏感，年初以来一路下跌。

我们觉得这背后是从 19 年这轮牛市的一个延续，就是所有的板块都要涨一遍，过去三年传统的成长股医药、消费、新能源、半导体、军工都涨过了，去年 2-3 季度很多周期股也涨过了，四季度轮到了汽车、传媒，今年以宏观变化为契机，轮到了过去常年无人关注的房地产、猪、航空等资产，这些资产的特点是底部、无机构、筹码结构好，这些板块炒的是逻辑是预期，而不是成长、不是业绩。

我们很难判定目前这种状况能够持续多久，也不想轻易地去评判这些板块上涨是否合理，可能只有三个月甚至半年一年之后回头看才有答案。我们只是想这一个季度确实给了我们很多需要认真思考的地方，我们是否有些路径依赖了（靠成长股取得了成功），我们的投资视野是否足够开阔（何时才注意到这些反转类资产的逻辑变化），我们的投资应对是否得当（观察到这些变化

后我们如何应对)。

本季度我们的组合可能从排名上尚能交代，但是从收益率上还是不能让人特别满意，主要原因就是还是成长股过多，对于过去成功的板块留恋过多，对于市场新出来的变化应对不够。在前一个段落我们也做了一些反思，这个一季度让我们对市场更加敬畏，我们要想好如何能够很好的应对市场变化，同时又不丢弃自己的特长。要想做一个全天候的投资者，要走的路还长、要学的东西也很多、要有更深刻的洞察力、要使自己的格局更高。不管怎样，我们会继续努力！

#### 4.5 报告期内基金的业绩表现

截至本报告期末浦银安盛新经济结构混合 A 的基金份额净值为 3.2341 元，本报告期基金份额净值增长率为-16.14%，同期业绩比较基准收益率为-7.52%，截至本报告期末浦银安盛新经济结构混合 C 的基金份额净值为 3.2278 元，本报告期基金份额净值增长率为-16.22%，同期业绩比较基准收益率为-7.52%。

#### 4.6 报告期内基金持有人数或基金资产净值预警说明

- 1、本报告期内未出现连续二十个工作日基金份额持有人数量不满二百人的情形。
- 2、本报告期内未出现连续二十个工作日基金资产净值低于五千万的情形。

## § 5 投资组合报告

### 5.1 报告期末基金资产组合情况

序号	项目	金额（元）	占基金总资产的比例（%）
1	权益投资	3,593,537,285.16	85.64
	其中：股票	3,593,537,285.16	85.64
2	基金投资	-	-
3	固定收益投资	-	-
	其中：债券	-	-
	资产支持证券	-	-
4	贵金属投资	-	-
5	金融衍生品投资	-	-
6	买入返售金融资产	-	-
	其中：买断式回购的买入返售金融资产	-	-
7	银行存款和结算备付金合计	596,124,301.78	14.21
8	其他资产	6,605,229.94	0.16
9	合计	4,196,266,816.88	100.00

### 5.2 报告期末按行业分类的股票投资组合



## 5.2.1 报告期末按行业分类的境内股票投资组合

代码	行业类别	公允价值（元）	占基金资产净值比例（%）
A	农、林、牧、渔业	-	-
B	采矿业	189,156,780.00	4.62
C	制造业	3,140,510,089.71	76.72
D	电力、热力、燃气及水生产和供应业	242,941,039.28	5.93
E	建筑业	18,446.23	0.00
F	批发和零售业	15,807,532.84	0.39
G	交通运输、仓储和邮政业	16,541.00	0.00
H	住宿和餐饮业	7,603.20	0.00
I	信息传输、软件和信息技术服务业	4,510,385.62	0.11
J	金融业	-	-
K	房地产业	-	-
L	租赁和商务服务业	18,861.96	0.00
M	科学研究和技术服务业	72,328.52	0.00
N	水利、环境和公共设施管理业	274,201.69	0.01
O	居民服务、修理和其他服务业	-	-
P	教育	-	-
Q	卫生和社会工作	194,201.51	0.00
R	文化、体育和娱乐业	9,273.60	0.00
S	综合	-	-
	合计	3,593,537,285.16	87.78

## 5.2.2 报告期末按行业分类的港股通投资股票投资组合

注：本基金本报告期末未持有港股通股票。

## 5.3 期末按公允价值占基金资产净值比例大小排序的股票投资明细

## 5.3.1 报告期末按公允价值占基金资产净值比例大小排序的前十名股票投资明细

序号	股票代码	股票名称	数量（股）	公允价值（元）	占基金资产净值比例（%）
1	601677	明泰铝业	8,845,474	365,318,076.20	8.92
2	600256	广汇能源	20,780,100	170,396,820.00	4.16
3	300073	当升科技	2,190,039	164,690,932.80	4.02
4	300750	宁德时代	315,000	161,374,500.00	3.94
5	002459	晶澳科技	1,989,003	156,494,756.04	3.82
6	601985	中国核电	19,149,128	155,299,428.08	3.79
7	300390	天华超净	2,008,800	143,830,080.00	3.51
8	000739	普洛药业	4,509,400	140,963,844.00	3.44
9	688599	天合光能	2,388,929	140,707,918.10	3.44
10	603520	司太立	2,338,843	137,547,356.83	3.36

#### 5.4 报告期末按债券品种分类的债券投资组合

注：本基金本报告期末未持有债券。

#### 5.5 报告期末按公允价值占基金资产净值比例大小排序的前五名债券投资明细

注：本基金本报告期末未持有债券。

#### 5.6 报告期末按公允价值占基金资产净值比例大小排序的前十名资产支持证券投资 明细

注：本基金本报告期末未持有资产支持证券。

#### 5.7 报告期末按公允价值占基金资产净值比例大小排序的前五名贵金属投资明细

注：本基金本报告期末未持有贵金属。

#### 5.8 报告期末按公允价值占基金资产净值比例大小排序的前五名权证投资明细

注：本基金本报告期末未持有权证。

#### 5.9 报告期末本基金投资的股指期货交易情况说明

##### 5.9.1 报告期末本基金投资的股指期货持仓和损益明细

注：本基金本报告期末未持有股指期货。

##### 5.9.2 本基金投资股指期货的投资政策

注：本基金本报告期末未持有股指期货。

#### 5.10 报告期末本基金投资的国债期货交易情况说明

##### 5.10.1 本期国债期货投资政策

注：本基金本报告期末未持有国债期货。

##### 5.10.2 报告期末本基金投资的国债期货持仓和损益明细

注：本基金本报告期末未持有国债期货。

##### 5.10.3 本期国债期货投资评价

注：本基金本报告期末未持有国债期货。

#### 5.11 投资组合报告附注

5.11.1 本基金投资的前十名证券的发行主体本期是否出现被监管部门立案调查，或在报告编制日前一年内受到公开谴责、处罚的情形

本基金投资的前十名证券的发行主体本期没有出现被监管部门立案调查，或在报告编制日前一年内受到公开谴责、处罚的情形。

### 5.11.2 基金投资的前十名股票是否超出基金合同规定的备选股票库

本基金投资的前十名股票中，没有超出基金合同规定的备选股票库的范围。

### 5.11.3 其他资产构成

序号	名称	金额（元）
1	存出保证金	2,515,938.47
2	应收证券清算款	-
3	应收股利	-
4	应收利息	-
5	应收申购款	4,089,291.47
6	其他应收款	-
7	其他	-
8	合计	6,605,229.94

### 5.11.4 报告期末持有的处于转股期的可转换债券明细

注：本基金本报告期末未持有债券。

### 5.11.5 报告期末前十名股票中存在流通受限情况的说明

注：本基金本报告期末前十名股票中不存在流通受限股票。

## § 6 开放式基金份额变动

单位：份

项目	浦银安盛新经济结构混合 A	浦银安盛新经济结构混合 C
报告期期初基金份额总额	1,180,777,379.01	116,756,746.53
报告期期间基金总申购份额	232,653,684.14	34,049,315.76
减：报告期期间基金总赎回份额	257,959,031.30	40,279,219.64
报告期期间基金拆分变动份额（份额减少以“-”填列）	-	-
报告期期末基金份额总额	1,155,472,031.85	110,526,842.65

## § 7 基金管理人运用固有资金投资本基金情况

### 7.1 基金管理人持有本基金份额变动情况

注：本报告期本基金管理人未运用固有资金投资本基金。

### 7.2 基金管理人运用固有资金投资本基金交易明细

注：本报告期本基金管理人未运用固有资金投资本基金。

## § 8 影响投资者决策的其他重要信息

### 8.1 报告期内单一投资者持有基金份额比例达到或超过 20%的情况

注：本基金报告期内无单一投资者持有基金份额比例达到或超过 20%的情况。

## § 9 备查文件目录

### 9.1 备查文件目录

- 1、 中国证监会批准浦银安盛新经济结构灵活配置混合型证券投资基金募集的文件
- 2、 浦银安盛新经济结构灵活配置混合型证券投资基金基金合同
- 3、 浦银安盛新经济结构灵活配置混合型证券投资基金招募说明书
- 4、 浦银安盛新经济结构灵活配置混合型证券投资基金托管协议
- 5、 基金管理人业务资格批件、营业执照、公司章程
- 6、 基金托管人业务资格批件和营业执照
- 7、 本报告期内在中国证监会规定媒介上披露的各项公告
- 8、 中国证监会要求的其他文件

### 9.2 存放地点

上海市淮海中路 381 号中环广场 38 楼基金管理人办公场所。

### 9.3 查阅方式

投资者可登录基金管理人网站（[www.py-axa.com](http://www.py-axa.com)）查阅，或在营业时间内至基金管理人办公场所免费查阅。

投资者对本报告书如有疑问，可咨询基金管理人。

客户服务中心电话：400-8828-999 或 021-33079999。

浦银安盛基金管理有限公司

2022 年 4 月 22 日