

# 南方中债 1-5 年国开行债券指数证券 投资基金 2022 年第 1 季度报告

2022 年 03 月 31 日

基金管理人：南方基金管理股份有限公司

基金托管人：招商银行股份有限公司

送出日期：2022 年 4 月 22 日

## § 1 重要提示

基金管理人的董事会及董事保证本报告所载资料不存在虚假记载、误导性陈述或重大遗漏，并对其内容的真实性、准确性和完整性承担个别及连带责任。

基金托管人招商银行股份有限公司根据本基金合同规定，于 2022 年 4 月 20 日复核了本报告中的财务指标、净值表现和投资组合报告等内容，保证复核内容不存在虚假记载、误导性陈述或者重大遗漏。

基金管理人承诺以诚实信用、勤勉尽责的原则管理和运用基金资产，但不保证基金一定盈利。

基金的过往业绩并不代表其未来表现。投资有风险，投资者在作出投资决策前应仔细阅读本基金的招募说明书。

本报告中财务资料未经审计。

本报告期自 2022 年 1 月 1 日起至 3 月 31 日止。

## § 2 基金产品概况

基金简称	南方中债 1-5 年国开行债券指数		
基金主代码	008256		
交易代码	008256		
基金运作方式	契约型开放式		
基金合同生效日	2020 年 4 月 17 日		
报告期末基金份额总额	126,060,901.03 份		
投资目标	本基金采用被动式指数化投资，通过严格的投资纪律约束和数量化的风险管理手段,以实现对标的指数的有效跟踪。		
投资策略	本基金为被动式指数基金，采用抽样复制和动态最优化的方法，选取标的指数成份券和备选成份券中流动性较好的债券，构造与标的指数风险收益特征相似的资产组合，以实现对标的指数的有效跟踪。		
业绩比较基准	中债-1-5 年国开行债券指数收益率*95%+银行活期存款利率(税后)*5%		
风险收益特征	本基金为债券型基金，一般而言，其长期平均风险和预期收益率低于股票型基金、混合型基金，高于货币市场基金。本基金为指数型基金，主要采用抽样复制和动态最优化的方法跟踪标的指数的表现，具有与标的指数、以及标的指数所代表的债券市场相似的风险收益特征。		
基金管理人	南方基金管理股份有限公司		
基金托管人	招商银行股份有限公司		
下属分级基金的基金	南方中债 1-5 年国开	南方中债 1-5 年国开	南方中债 1-5 年国开

简称	行债券指数 A	行债券指数 C	行债券指数 E
下属分级基金的交易代码	008256	008257	014459
报告期末下属分级基金的份额总额	125,885,472.23 份	165,699.28 份	9,729.52 份

注：本基金在交易所行情系统净值揭示等其他信息披露场合下，可简称为“南方中债 1-5 年国开行债券指数”。

### § 3 主要财务指标和基金净值表现

#### 3.1 主要财务指标

单位：人民币元

主要财务指标	报告期（2022 年 1 月 1 日—2022 年 3 月 31 日）		
	南方中债 1-5 年国开行债券指数 A	南方中债 1-5 年国开行债券指数 C	南方中债 1-5 年国开行债券指数 E
1.本期已实现收益	1,308,942.24	1,972.66	93.50
2.本期利润	518,419.07	383.68	35.95
3.加权平均基金份额本期利润	0.0040	0.0019	0.0037
4.期末基金资产净值	130,456,017.78	171,467.01	10,078.53
5.期末基金份额净值	1.0363	1.0348	1.0359

注：1、上述基金业绩指标不包括持有人认购或交易基金的各项费用，计入费用后实际收益水平要低于所列数字；

2、本期已实现收益指基金本期利息收入、投资收益、其他收入(不含公允价值变动收益)扣除相关费用后的余额，本期利润为本期已实现收益加上本期公允价值变动收益。

#### 3.2 基金净值表现

##### 3.2.1 本报告期基金份额净值增长率及其与同期业绩比较基准收益率的比较

南方中债 1-5 年国开行债券指数 A

阶段	份额净值增长率①	份额净值增长率标准差②	业绩比较基准收益率③	业绩比较基准收益率标准差④	①-③	②-④
过去三个月	0.40%	0.08%	0.56%	0.06%	-0.16%	0.02%
过去六个月	1.70%	0.07%	1.77%	0.05%	-0.07%	0.02%
过去一年	4.12%	0.06%	4.21%	0.04%	-0.09%	0.02%
自基金合同生效起至今	5.79%	0.06%	4.37%	0.06%	1.42%	0.00%

南方中债 1-5 年国开行债券指数 C

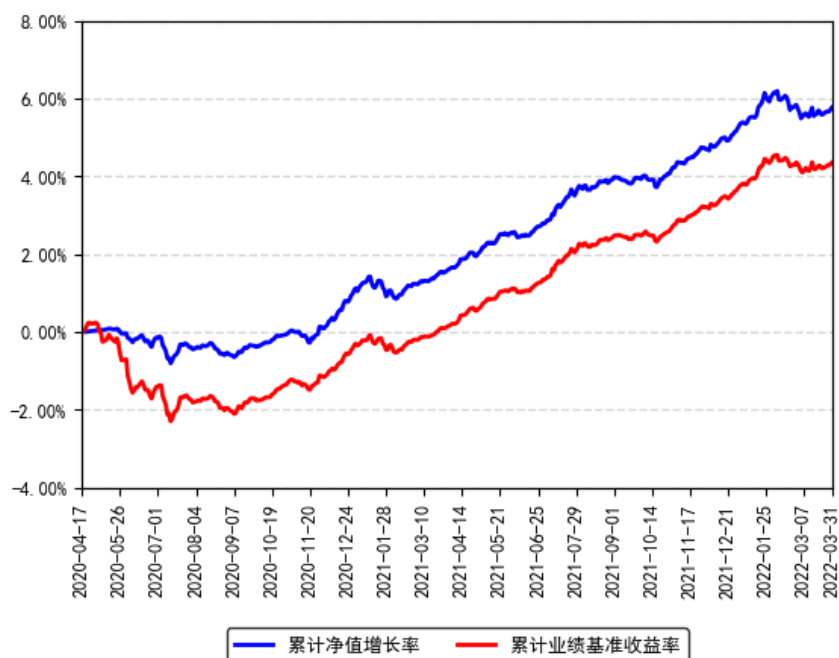
阶段	份额净值增长率①	份额净值增长率标准差②	业绩比较基准收益率③	业绩比较基准收益率标准差④	①-③	②-④
过去三个月	0.38%	0.08%	0.56%	0.06%	-0.18%	0.02%
过去六个月	1.65%	0.07%	1.77%	0.05%	-0.12%	0.02%
过去一年	4.01%	0.06%	4.21%	0.04%	-0.20%	0.02%
自基金合同生效起至今	5.54%	0.06%	4.37%	0.06%	1.17%	0.00%

南方中债 1-5 年国开行债券指数 E

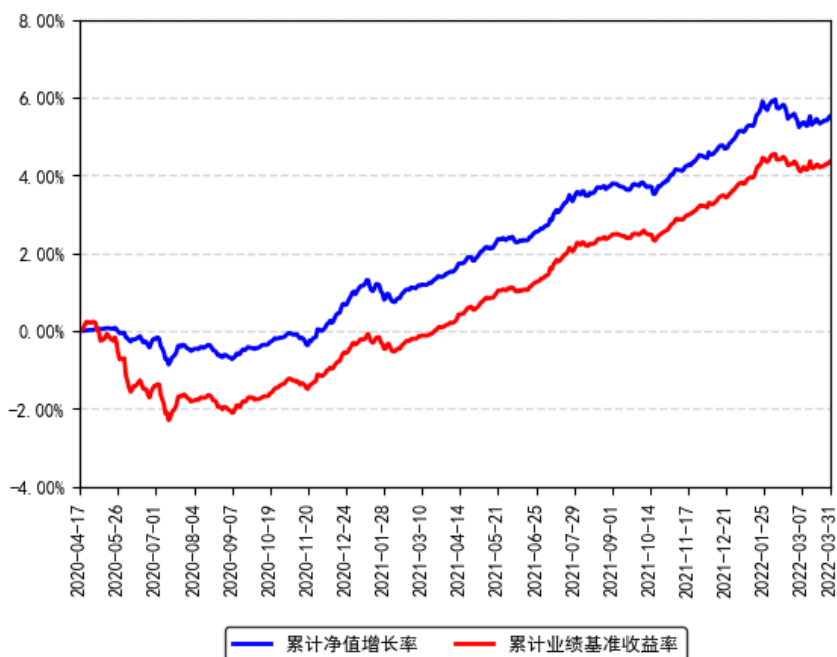
阶段	份额净值增长率①	份额净值增长率标准差②	业绩比较基准收益率③	业绩比较基准收益率标准差④	①-③	②-④
过去三个月	0.36%	0.08%	0.56%	0.06%	-0.20%	0.02%
自基金合同生效起至今	0.79%	0.08%	0.88%	0.06%	-0.09%	0.02%

### 3.2.2 自基金合同生效以来基金份额累计净值增长率变动及其与同期业绩比较基准收益率变动的比较

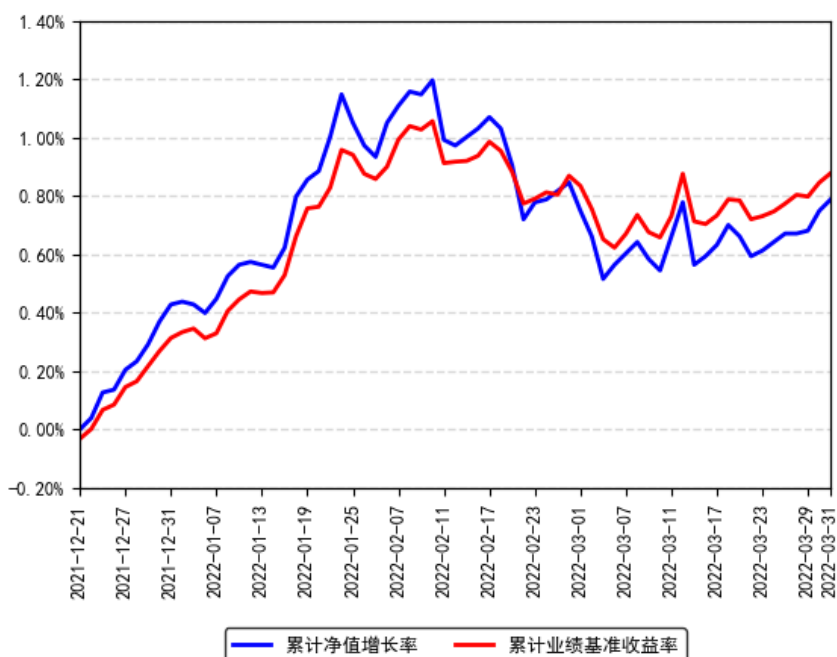
南方中债 1-5 年国开行债券指数 A 累计净值增长率与同期业绩比较基准收益率的历史走势对比图



南方中债1-5年国开行债券指数C累计净值增长率与同期业绩比较基准收益率的历史走势对比图



南方中债1-5年国开行债券指数E累计净值增长率与同期业绩比较基准收益率的历史走势对比图



注：1、本基金从 2021 年 12 月 20 日起新增 E 类份额，E 类份额自 2021 年 12 月 21 日起存续。

## § 4 管理人报告

### 4.1 基金经理（或基金经理小组）简介

姓名	职务	任本基金的基金经理期限		证券从业年限	说明
		任职日期	离任日期		
董浩	本基金基金经理	2020 年 4 月 17 日	-	11 年	南开大学金融学硕士，具有基金从业资格。2010 年 7 月加入南方基金，历任交易管理部债券交易员、固定收益部货币理财类研究员；2014 年 3 月 31 日至 2015 年 9 月 11 日，任南方现金通基金经理助理；2015 年 9 月 11 日至 2016 年 8 月 17 日，任南方 50 债基金经理；2015 年 9 月 11 日至 2018 年 7 月 4 日，任南方中票基金经理；2017 年 8 月 9 日至 2019 年 10 月 15 日，任南方天宝基金经理；2018 年 12 月 5 日至 2020 年 5 月 22 日，任南方 3-5 年农发债基金经理；2019 年 3 月 15 日至 2020 年 5 月 22 日，任南方 7-10 年国开债基金经理；2016 年 11 月 17 日至 2020 年 12 月 15 日，任南方理财 60 天基金经理；2016 年 8 月 17 日至 2021 年 5 月 26 日，任南方 10 年国债基金经理；2015 年 9 月 11 日至今，任南方现金通基金经理；2016 年 2 月 3 日至今，任南方日添益货币基金经理；2018 年 11 月 8 日至今，任南方 1-3 年国开债基金经理；2019 年 5 月 24 日至今，任南方收益宝基金经理；2020 年 3 月 5 日至今，任南方 0-5 年江苏城投债基金经理；2020 年 4 月 17 日至今，任南方 1-5 年国开债基金经理。
朱佳	本基金基金经理	2020 年 5 月 22 日	-	8 年	女，英国约克大学商业金融与管理硕士，具有基金从业资格。曾先后就职于泰达宏利基金交易部和中国光大银行资产管理部，历任债券交易员、固定收益投资经理。2019 年 11 月加入南方基金现金投资部；2020 年 5 月 22 日至今，任南方 1-3 年国开债、南方 3-5 年农发债、南方 7-10 年国开债、南方 1-5 年国开债、南方 0-5 年江苏城投债基金经理；2020 年 8 月 21 日至今，任南方 0-2 年国开债基金经理；2021 年 12 月 20 日至今，任南方中证同业存单 AAA 指数 7 天持有基金经理。
夏晨曦	本基金基金经理	2020 年 4 月 17 日	2022 年 1 月 14 日	16 年	香港科技大学理学硕士，具有基金从业资格。2005 年 5 月加入南方基金，曾担

	理（已 离任）			任金融工程研究员、固定收益研究员、风险控制员等职务，现任现金投资部总经理、固定收益投资决策委员会副主席。2008 年 6 月 17 日至 2012 年 7 月 20 日，任固定收益部投资经理；2013 年 1 月 22 日至 2014 年 12 月 15 日，任南方理财 30 天基金经理；2012 年 7 月 20 日至 2015 年 1 月 13 日，任南方润元基金经理；2014 年 7 月 25 日至 2016 年 11 月 17 日，任南方薪金宝基金经理；2014 年 12 月 5 日至 2016 年 11 月 17 日，任南方理财金基金经理；2012 年 10 月 19 日至 2019 年 10 月 15 日，任南方理财 60 天基金经理；2014 年 12 月 15 日至 2019 年 10 月 15 日，任南方收益宝基金经理；2016 年 2 月 3 日至 2019 年 10 月 15 日，任南方日添益货币基金经理；2017 年 8 月 9 日至 2019 年 10 月 15 日，任南方天天宝基金经理；2012 年 8 月 14 日至 2020 年 6 月 16 日，任南方理财 14 天基金经理；2014 年 7 月 25 日至 2020 年 11 月 6 日，任南方现金增利基金经理；2018 年 12 月 5 日至 2020 年 11 月 6 日，任南方 3-5 年农发债基金经理；2019 年 3 月 15 日至 2020 年 11 月 6 日，任南方 7-10 年国开债基金经理；2020 年 4 月 17 日至 2022 年 1 月 14 日，任南方 1-5 年国开债基金经理；2020 年 8 月 6 日至 2022 年 1 月 14 日，任南方 0-2 年国开债基金经理；2014 年 7 月 25 日至今，任南方现金通基金经理；2016 年 10 月 20 日至今，任南方天天利基金经理；2018 年 11 月 8 日至今，任南方 1-3 年国开债基金经理；2020 年 3 月 5 日至今，任南方 0-5 年江苏城投债基金经理；2021 年 12 月 20 日至今，任南方中证同业存单 AAA 指数 7 天持有基金经理。
--	------------	--	--	---

注：1、本基金首任基金经理的任职日期为本基金合同生效日，后任基金经理的任职日期以及历任基金经理的离任日期为公司相关会议作出决定的公告（生效）日期；

2、证券从业年限计算标准遵从中国证监会《证券投资基金经营机构董事、监事、高级管理人员及从业人员监督管理办法》中关于证券投资基金从业人员范围的相关规定。

#### 4.2 管理人对报告期内本基金运作遵规守信情况的说明

本报告期内，本基金管理人严格遵守《中华人民共和国证券投资基金法》等有关法律法规、中国证监会和本基金基金合同的规定，本着诚实信用、勤勉尽责的原则管理和运用基金资产，在严格控制风险的基础上，为基金份额持有人谋求利益。本报告期内，本基金运作整体合法合规，没有损害基金份额持有人利益。基金的投资范围、投资比例及投资组合符合有关法律法规及基金合同的规定。

### 4.3 公平交易专项说明

#### 4.3.1 公平交易制度的执行情况

本报告期内，本基金管理人严格执行《证券投资基金管理公司公平交易制度指导意见》，完善相应制度及流程，通过系统和人工等各种方式在各业务环节严格控制交易公平执行，公平对待旗下管理的所有基金和投资组合。

#### 4.3.2 异常交易行为的专项说明

本基金于本报告期内不存在异常交易行为。本报告期内基金管理人管理的所有投资组合参与的交易所公开竞价同日反向交易成交较少的单边交易量超过该证券当日成交量的 5% 的交易次数为 2 次，是由于投资组合的投资策略需要以及接受投资者申赎后被动增减仓位所致。

### 4.4 报告期内基金投资策略和运作分析

一季度经济形势较为复杂。开年 1-2 月经济数据表现良好，反映宏观景气度较高。但 3 月以来，外部地缘政治形势恶化，国内疫情出现扩散，经济出现了内需放缓叠加外部输入性通胀的压力。政策上，金稳会定调稳增长继续加码，稳定了市场预期，但政策的实施路径和出台节奏仍需观察。市场层面，一季度债券市场收益率震荡为主，信用债整体表不及同期限利率债。其中，1 年国开收益率下行 3BP，2 年国开收益率上行 2BP，3 年国开收益率上行 5BP，5 年国开收益率上行 1.5BP。本基金密切跟踪指数，根据成份券变更和规模的变动进行小幅的调整，有效实现了对指数的跟踪，并结合杠杆策略和骑乘择券策略，通过精细化投资管理，力争为投资者实现相对于指数的超额收益。

展望未来，经济依然面临需求收缩、供给冲击和预期转弱的三重压力。内需的压力主要体现在地产投资持续低迷，同时疫情防控难度大，或对消费形成拖累；外需压力则体现在地缘政治形势复杂，以及全球流动性趋于收紧。通胀方面，目前的主要问题依然在海外，输入性通胀风险需要警惕。政策方面，预计货币政策继续坚持“以我为主”，将采取较为积极的政策来应对国内的压力，短期内流动性环境或将继续保持充裕。本基金为被动型指数基金，我们将进一步优化既有的跟踪策略，注重保持组合的流动性，有效跟踪标的指数。



#### 4.5 报告期内基金的业绩表现

截至报告期末，本基金 A 份额净值为 1.0363 元，报告期内，份额净值增长率为 0.40%，同期业绩基准增长率为 0.56%；本基金 C 份额净值为 1.0348 元，报告期内，份额净值增长率为 0.38%，同期业绩基准增长率为 0.56%；本基金 E 份额净值为 1.0359 元，报告期内，份额净值增长率为 0.36%，同期业绩基准增长率为 0.56%。

#### 4.6 报告期内基金持有人数或基金资产净值预警说明

报告期内，本基金未出现连续二十个交易日基金份额持有人数量不满二百人或者基金资产净值低于五千万元的情形。

### § 5 投资组合报告

#### 5.1 报告期末基金资产组合情况

序号	项目	金额（元）	占基金总资产的比例（%）
1	权益投资	-	-
	其中：股票	-	-
2	基金投资	-	-
3	固定收益投资	164,358,443.84	99.71
	其中：债券	164,358,443.84	99.71
	资产支持证券	-	-
4	贵金属投资	-	-
5	金融衍生品投资	-	-
6	买入返售金融资产	-	-
	其中：买断式回购的买入返售金融资产	-	-
7	银行存款和结算备付金合计	480,211.76	0.29
8	其他资产	-	-
9	合计	164,838,655.60	100.00

#### 5.2 报告期末按行业分类的股票投资组合

##### 5.2.1 报告期末按行业分类的境内股票投资组合

本基金本报告期末未持有境内股票。

##### 5.2.2 报告期末按行业分类的港股通投资股票投资组合

本基金本报告期末未持有港股通投资股票。

#### 5.3 期末按公允价值占基金资产净值比例大小排序的股票投资明细

**5.3.1 报告期末按公允价值占基金资产净值比例大小排序的前十名股票投资明细**

本基金本报告期末未持有股票。

**5.4 报告期末按债券品种分类的债券投资组合**

金额单位：人民币元

序号	债券品种	公允价值（元）	占基金资产净值比例（%）
1	国家债券	-	-
2	央行票据	-	-
3	金融债券	164,358,443.84	125.81
	其中：政策性金融债	164,358,443.84	125.81
4	企业债券	-	-
5	企业短期融资券	-	-
6	中期票据	-	-
7	可转债（可交换债）	-	-
8	同业存单	-	-
9	其他	-	-
10	合计	164,358,443.84	125.81

**5.5 报告期末按公允价值占基金资产净值比例大小排名的前五名债券投资明细**

金额单位：人民币元

序号	债券代码	债券名称	数量（张）	公允价值（元）	占基金资产净值比例（%）
1	200203	20 国开 03	300,000	30,680,038.36	23.48
2	210202	21 国开 02	300,000	30,455,293.15	23.31
3	200212	20 国开 12	200,000	20,847,665.75	15.96
4	210207	21 国开 07	200,000	20,657,424.66	15.81
5	190208	19 国开 08	100,000	10,437,797.26	7.99

**5.6 报告期末按公允价值占基金资产净值比例大小排名的前十名资产支持证券投资明细**

本基金本报告期末未持有资产支持证券。

**5.7 报告期末按公允价值占基金资产净值比例大小排序的前五名贵金属投资明细**

本基金本报告期末未持有贵金属。

**5.8 报告期末按公允价值占基金资产净值比例大小排名的前五名权证投资明细**

本基金本报告期末未持有权证。

## 5.9 报告期末本基金投资的股指期货交易情况说明

### 5.9.1 报告期末本基金投资的股指期货持仓和损益明细

无。

### 5.9.2 本基金投资股指期货的投资政策

无。

## 5.10 报告期末本基金投资的国债期货交易情况说明

### 5.10.1 本期国债期货投资政策

无。

### 5.10.2 报告期末本基金投资的国债期货持仓和损益明细

无。

### 5.10.3 本期国债期货投资评价

无。

## 5.11 投资组合报告附注

### 5.11.1 声明本基金投资的前十名证券的发行主体本期是否出现被监管部门立案调查，或在报告编制日前一年内受到公开谴责、处罚的情形。如是，还应对相关证券的投资决策程序做出说明

报告期内基金投资的前十名证券除 18 国开 11（证券代码 180211）、19 国开 08（证券代码 190208）、20 国开 03（证券代码 200203）、20 国开 07（证券代码 200207）、20 国开 08（证券代码 200208）、20 国开 12（证券代码 200212）、21 国开 02（证券代码 210202）、21 国开 03（证券代码 210203）、21 国开 07（证券代码 210207）、21 国开 12（证券代码 210212）外其他证券的发行主体未有被监管部门立案调查，不存在报告编制日前一年内受到公开谴责、处罚的情形。

#### 1、18 国开 11（证券代码 180211）

2022 年 3 月 21 日，国家开发银行监管标准化数据（EAST）系统数据质量及数据报送存在未报送逾期 90 天以上贷款余额 EAST 数据等 17 项违规行为，被中国银保监会处罚款 440 万元。

#### 2、19 国开 08（证券代码 190208）

2022 年 3 月 21 日，国家开发银行监管标准化数据（EAST）系统数据质量及数据报送存在未报送逾期 90 天以上贷款余额 EAST 数据等 17 项违规行为，被中国银保监会处罚款 440 万元。

3、20 国开 03（证券代码 200203）

2022 年 3 月 21 日，国家开发银行监管标准化数据（EAST）系统数据质量及数据报送存在未报送逾期 90 天以上贷款余额 EAST 数据等 17 项违规行为，被中国银保监会处罚款 440 万元。

4、20 国开 07（证券代码 200207）

2022 年 3 月 21 日，国家开发银行监管标准化数据（EAST）系统数据质量及数据报送存在未报送逾期 90 天以上贷款余额 EAST 数据等 17 项违规行为，被中国银保监会处罚款 440 万元。

5、20 国开 08（证券代码 200208）

2022 年 3 月 21 日，国家开发银行监管标准化数据（EAST）系统数据质量及数据报送存在未报送逾期 90 天以上贷款余额 EAST 数据等 17 项违规行为，被中国银保监会处罚款 440 万元。

6、20 国开 12（证券代码 200212）

2022 年 3 月 21 日，国家开发银行监管标准化数据（EAST）系统数据质量及数据报送存在未报送逾期 90 天以上贷款余额 EAST 数据等 17 项违规行为，被中国银保监会处罚款 440 万元。

7、21 国开 02（证券代码 210202）

2022 年 3 月 21 日，国家开发银行监管标准化数据（EAST）系统数据质量及数据报送存在未报送逾期 90 天以上贷款余额 EAST 数据等 17 项违规行为，被中国银保监会处罚款 440 万元。

8、21 国开 03（证券代码 210203）

2022 年 3 月 21 日，国家开发银行监管标准化数据（EAST）系统数据质量及数据报送存在未报送逾期 90 天以上贷款余额 EAST 数据等 17 项违规行为，被中国银保监会处罚款 440 万元。

9、21 国开 07（证券代码 210207）

2022 年 3 月 21 日，国家开发银行监管标准化数据（EAST）系统数据质量及数据报送存在未报送逾期 90 天以上贷款余额 EAST 数据等 17 项违规行为，被中国银保监会处罚款 440 万元。

10、21 国开 12（证券代码 210212）

2022 年 3 月 21 日，国家开发银行监管标准化数据（EAST）系统数据质量及数据报送存在未报送逾期 90 天以上贷款余额 EAST 数据等 17 项违规行为，被中国银保监会处罚款 440 万元。

对上述证券的投资决策程序的说明：本基金投资上述证券的投资决策程序符合相关法律法规和公司制度的要求。

### 5.11.2 声明基金投资的前十名股票是否超出基金合同规定的备选股票库。如是，还应对相关股票的投资决策程序做出说明

本基金投资的前十名股票没有超出基金合同规定的备选股票库，本基金管理人从制度和流程上要求股票必须先入库再买入。

### 5.11.3 其他资产构成

本基金本报告期末无其他资产。

### 5.11.4 报告期末持有的处于转股期的可转换债券明细

本基金本报告期末未持有处于转股期的可转换债券。

### 5.11.5 报告期末前十名股票中存在流通受限情况的说明

本基金本报告期末未持有股票。

## § 6 开放式基金份额变动

单位：份

项目	南方中债 1-5 年国开 行债券指数 A	南方中债 1-5 年国开 行债券指数 C	南方中债 1-5 年国开 行债券指数 E
报告期期初基金份额总额	130,610,371.09	169,621.18	9,729.52
报告期期间基金总申购份额	1,369,082.97	182,237.54	-
减：报告期期间基金总赎回份额	6,093,981.83	186,159.44	-
报告期期间基金拆分变动份额（份额减少以“-”填列）	-	-	-
报告期期末基金份额总额	125,885,472.23	165,699.28	9,729.52

## § 7 基金管理人运用固有资金投资本基金情况

### 7.1 基金管理人持有本基金份额变动情况

本报告期末，基金管理人未持有本基金份额。

### 7.2 基金管理人运用固有资金投资本基金交易明细

本报告期内，基金管理人不存在申购、赎回或买卖本基金的情况。

## § 8 影响投资者决策的其他重要信息

### 8.1 报告期内单一投资者持有基金份额比例达到或超过 20%的情况

投资者类别	报告期内持有基金份额变化情况					报告期末持有基金情况	
	序号	持有基金份额比例达到或者超过 20% 的时间区间	期初份额	申购份额	赎回份额	持有份额	份额占比
机构	1	20220101-20220303	28,626,425.59	-	4,910,372.37	23,716,053.22	18.81%
机构	2	20220101-20220331	100,005,388.88	-	-	100,005,388.88	79.33%

#### 产品特有风险

本基金存在持有基金份额超过 20% 的基金份额持有人，在特定赎回比例及市场条件下，若基金管理人未能以合理价格及时变现基金资产，将会导致流动性风险和基金净值波动风险。

注：申购份额包含红利再投资和份额折算。

### 8.2 影响投资者决策的其他重要信息

无。

## § 9 备查文件目录

### 9.1 备查文件目录

- 1、《南方中债 1-5 年国开行债券指数证券投资基金基金合同》；
- 2、《南方中债 1-5 年国开行债券指数证券投资基金托管协议》；
- 3、南方中债 1-5 年国开行债券指数证券投资基金 2022 年 1 季度报告原文。

### 9.2 存放地点

深圳市福田区莲花街道益田路 5999 号基金大厦 32-42 楼。

### 9.3 查阅方式

网站：<http://www.nffund.com>