

南方高股息主题股票型证券投资基金 2022 年第 1 季度报告

2022 年 03 月 31 日

基金管理人：南方基金管理股份有限公司

基金托管人：中国银行股份有限公司

送出日期：2022 年 4 月 22 日

§ 1 重要提示

基金管理人的董事会及董事保证本报告所载资料不存在虚假记载、误导性陈述或重大遗漏，并对其内容的真实性、准确性和完整性承担个别及连带责任。

基金托管人中国银行股份有限公司根据本基金合同规定，于 2022 年 4 月 20 日复核了本报告中的财务指标、净值表现和投资组合报告等内容，保证复核内容不存在虚假记载、误导性陈述或者重大遗漏。

基金管理人承诺以诚实信用、勤勉尽责的原则管理和运用基金资产，但不保证基金一定盈利。

基金的过往业绩并不代表其未来表现。投资有风险，投资者在作出投资决策前应仔细阅读本基金的招募说明书。

本报告中财务资料未经审计。

本报告期自 2022 年 1 月 1 日起至 3 月 31 日止。

§ 2 基金产品概况

基金简称	南方高股息主题股票
基金主代码	008736
交易代码	008736
基金运作方式	契约型开放式
基金合同生效日	2020 年 7 月 24 日
报告期末基金份额总额	106,433,144.24 份
投资目标	本基金在有效控制组合风险并保持良好流动性的前提下，通过专业化行业深度研究分析，力争实现基金资产的长期稳定增值。
投资策略	本基金将综合评价上市公司过去两年的股息率、市净率、每股收益波动性、净资产收益率、现金充足率等指标及仔细分析入选个股行业属性后，筛选出现金股息率高、分红稳定、市净率低、行业地位领先的高品质上市公司作为主要投资对象，构建投资组合及进行动态调整。
业绩比较基准	中证红利指数收益率*70%+中证港股通综合指数收益率*10%+上证国债指数收益率*20%
风险收益特征	本基金为股票型基金，一般而言，其长期平均风险和预期收益水平高于混合型基金、债券型基金、货币市场基金。本基金可投资港股通股票，除了需要承担与境内证券投资基金类似的市场波动风险等一般投资风险之外，本基金还面临汇率风险、香港市场风险等境外证券市场投资所面临的特别投资风险。

基金管理人	南方基金管理股份有限公司	
基金托管人	中国银行股份有限公司	
下属分级基金的基金简称	南方高股息股票 A	南方高股息股票 C
下属分级基金的交易代码	008736	008737
报告期末下属分级基金的份额总额	97,780,084.95 份	8,653,059.29 份

注：本基金在交易所行情系统净值揭示等其他信息披露场合下，可简称为“南方高股息股票”。

§ 3 主要财务指标和基金净值表现

3.1 主要财务指标

单位：人民币元

主要财务指标	报告期（2022 年 1 月 1 日—2022 年 3 月 31 日）	
	南方高股息股票 A	南方高股息股票 C
1.本期已实现收益	-7,607,369.89	-677,642.46
2.本期利润	-14,720,307.66	-1,301,137.31
3.加权平均基金份额本期利润	-0.1478	-0.1466
4.期末基金资产净值	94,189,302.06	8,223,280.04
5.期末基金份额净值	0.9633	0.9503

注：1、上述基金业绩指标不包括持有人认购或交易基金的各项费用，计入费用后实际收益水平要低于所列数字；

2、本期已实现收益指基金本期利息收入、投资收益、其他收入(不含公允价值变动收益)扣除相关费用后的余额，本期利润为本期已实现收益加上本期公允价值变动收益。

3.2 基金净值表现

3.2.1 本报告期基金份额净值增长率及其与同期业绩比较基准收益率的比较

南方高股息股票 A

阶段	份额净值增长率①	份额净值增长率标准差②	业绩比较基准收益率③	业绩比较基准收益率标准差④	①-③	②-④
过去三个月	-13.22%	1.40%	0.54%	1.23%	-13.76%	0.17%
过去六个月	-12.76%	1.26%	-0.36%	0.99%	-12.40%	0.27%
过去一年	-9.45%	1.32%	4.84%	0.90%	-14.29%	0.42%
自基金合同	-3.67%	1.28%	11.84%	0.86%	-15.51%	0.42%

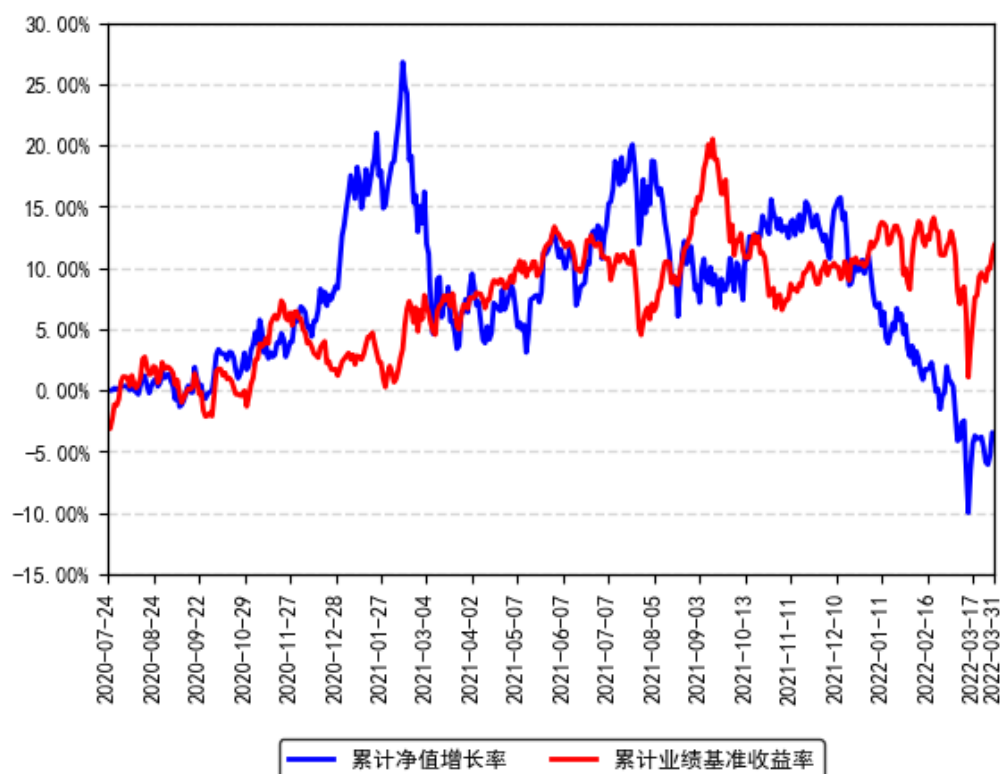
生效起至今					%	
-------	--	--	--	--	---	--

南方高股息股票 C

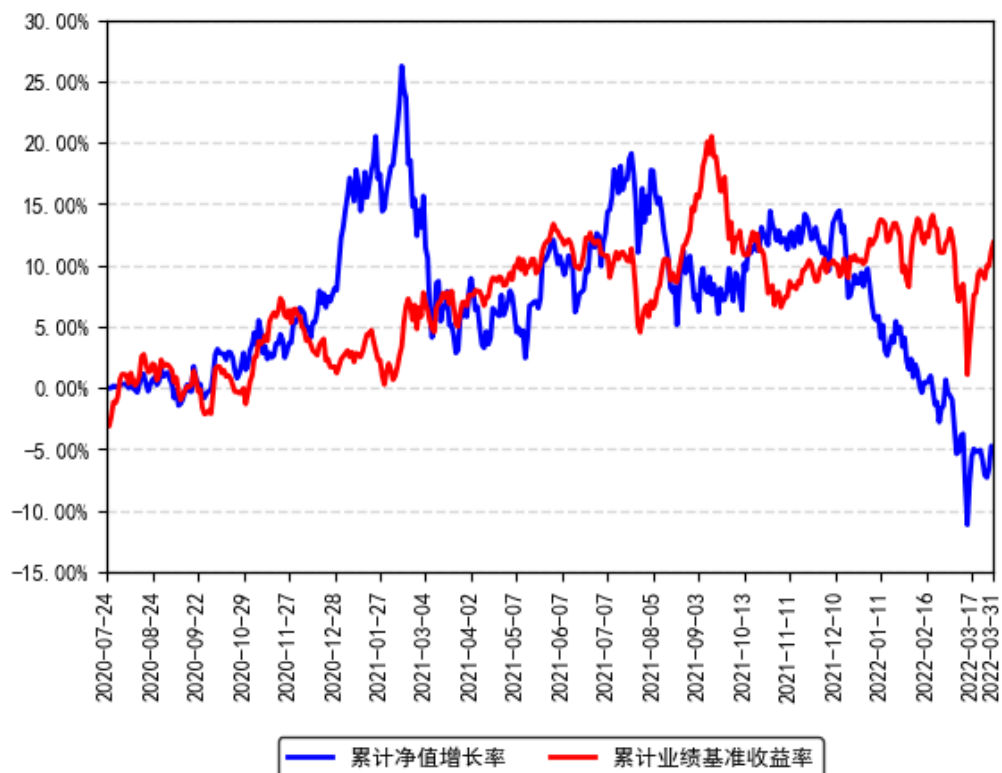
阶段	份额净值增长率①	份额净值增长率标准差②	业绩比较基准收益率③	业绩比较基准收益率标准差④	①-③	②-④
过去三个月	-13.40%	1.40%	0.54%	1.23%	-13.94%	0.17%
过去六个月	-13.12%	1.26%	-0.36%	0.99%	-12.76%	0.27%
过去一年	-10.18%	1.32%	4.84%	0.90%	-15.02%	0.42%
自基金合同生效起至今	-4.97%	1.28%	11.84%	0.86%	-16.81%	0.42%

3.2.2 自基金合同生效以来基金份额累计净值增长率变动及其与同期业绩比较基准收益率变动的比较

南方高股息股票A累计净值增长率与同期业绩比较基准收益率的历史走势对比图



南方高股息股票C累计净值增长率与同期业绩比较基准收益率的历史走势对比图



§ 4 管理人报告

4.1 基金经理（或基金经理小组）简介

姓名	职务	任本基金的基金经理期限		证券从业年限	说明
		任职日期	离任日期		
黄春逢	本基金基金经理	2020年7月24日	-	10年	上海交通大学金融学硕士，具有基金从业资格。2011年7月至2014年12月，任职于国泰君安研究所，担任银行业分析师；2015年1月加入南方基金研究部，任金融行业高级研究员；2015年4月16日至2015年12月30日，任南方避险、南方保本基金基金经理助理；2015年4月22日至2015年12月30日，任南方利淘基金经理助理；2015年5月22日至2015年12月30日，任南方利鑫的基金经理助理；2015年6月8日至2015年12月30日，任南方丰合的基金经理助理；2020年5月15日至2021年5月14日，任南方顺康混合基金经理；2015年12月30

					日至今，任南方成份基金经理；2017 年 7 月 15 日至今，任南方平衡配置基金经理；2017 年 8 月 18 日至今，任南方金融混合基金经理；2019 年 1 月 25 日至今，任南方益和混合基金经理；2020 年 5 月 15 日至今，任南方安养混合基金经理；2020 年 7 月 24 日至今，任南方高股息股票基金经理；2021 年 1 月 12 日至今，任南方宝升混合基金经理。
--	--	--	--	--	---

注：1、本基金首任基金经理的任职日期为本基金合同生效日，后任基金经理的任职日期以及历任基金经理的离任日期为公司相关会议作出决定的公告（生效）日期；

2、证券从业年限计算标准遵从中国证监会《证券投资基金经营机构董事、监事、高级管理人员及从业人员监督管理办法》中关于证券投资基金从业人员范围的相关规定。

4.2 管理人对报告期内本基金运作合规守信情况的说明

本报告期内，本基金管理人严格遵守《中华人民共和国证券投资基金法》等有关法律法规、中国证监会和本基金基金合同的规定，本着诚实信用、勤勉尽责的原则管理和运用基金资产，在严格控制风险的基础上，为基金份额持有人谋求利益。本报告期内，本基金运作整体合法合规，没有损害基金份额持有人利益。基金的投资范围、投资比例及投资组合符合有关法律法规及基金合同的规定。

4.3 公平交易专项说明

4.3.1 公平交易制度的执行情况

本报告期内，本基金管理人严格执行《证券投资基金管理公司公平交易制度指导意见》，完善相应制度及流程，通过系统和人工等各种方式在各业务环节严格控制交易公平执行，公平对待旗下管理的所有基金和投资组合。

4.3.2 异常交易行为的专项说明

本基金于本报告期内不存在异常交易行为。本报告期内基金管理人管理的所有投资组合参与的交易所公开竞价同日反向交易成交较少的单边交易量超过该证券当日成交量的 5% 的交易次数为 2 次，是由于投资组合的投资策略需要以及接受投资者申赎后被动增减仓位所致。

4.4 报告期内基金投资策略和运作分析

2022 年一季度，A 股市场主要指数均出现了大幅度的调整，组合的净值也出现了显著的回撤。从较为宏观的角度：美联储加息进度提前给新兴市场带来了第一波冲击。俄乌战

争这一黑天鹅的出现使得以原油为代表的大宗商品价格快速上涨，导致了对全球滞胀担忧的第二波冲击。而奥密克戎在国内部分一线城市的快速传播更加大了市场对于国内经济复苏不确定性的担忧。整体上看一季度市场情绪相对较弱，风险偏好快速下降，叠加以北上资金为代表的外资频繁出现单日大幅净流出，市场整体的风格以低估值防御为主。高景气、格局佳的优质白马公司多数出现了较大幅度的估值下杀，且主要集中于食品饮料、医药、新能源、电子这些外资持仓占比相对较高的行业。

面对突如其来的市场剧烈变化，我们更多选择了通过调整结构而不是简单的减仓来应对。整体上组合的权益仓位保持了相对稳定，但在结构上我们对组合的持仓做了审慎的评估，对于持仓这些公司他们的竞争格局是否发生了显著变化？高景气行业他的景气度是否出现了显著走弱？困境反转行业他的反转逻辑是否被破坏？如果单纯由于市场风险偏好下降，或来自于流动性的结构性冲击所带来的的杀估值，那么随着估值的回落，风险本身已经得到较好的释放。如果竞争格局、景气度等基本面因素出现显著变化，那调整持仓比例则是必须的选择。我们在一季度加大了高股息率权益资产的配置力度，在各个行业中优选股息率水平较高，ROE 水平较高的公司重点配置，以获取稳健回报。

4.5 报告期内基金的业绩表现

截至报告期末，本基金 A 份额净值为 0.9633 元，报告期内，份额净值增长率为-13.22%，同期业绩基准增长率为 0.54%；本基金 C 份额净值为 0.9503 元，报告期内，份额净值增长率为-13.40%，同期业绩基准增长率为 0.54%。

4.6 报告期内基金持有人数或基金资产净值预警说明

报告期内，本基金未出现连续二十个交易日基金份额持有人数量不满二百人或者基金资产净值低于五千万元的情形。

§ 5 投资组合报告

5.1 报告期末基金资产组合情况

序号	项目	金额（元）	占基金总资产的比例（%）
1	权益投资	91,421,493.91	88.64
	其中：股票	91,421,493.91	88.64
2	基金投资	-	-
3	固定收益投资	5,630,773.42	5.46
	其中：债券	5,630,773.42	5.46
	资产支持证券	-	-

4	贵金属投资	-	-
5	金融衍生品投资	-	-
6	买入返售金融资产	-	-
	其中：买断式回购的买入返售金融资产	-	-
7	银行存款和结算备付金合计	6,027,704.84	5.84
8	其他资产	54,747.95	0.05
9	合计	103,134,720.12	100.00

5.2 报告期末按行业分类的股票投资组合

5.2.1 报告期末按行业分类的境内股票投资组合

金额单位：人民币元

代码	行业类别	公允价值（元）	占基金资产净值比例（%）
A	农、林、牧、渔业	11,544,178.00	11.27
B	采矿业	3,834,376.00	3.74
C	制造业	42,846,779.27	41.84
D	电力、热力、燃气及水生产和供应业	7,149,180.00	6.98
E	建筑业	4,118,624.00	4.02
F	批发和零售业	4,328,084.00	4.23
G	交通运输、仓储和邮政业	-	-
H	住宿和餐饮业	-	-
I	信息传输、软件和信息技术服务业	4,266,895.00	4.17
J	金融业	4,770,000.00	4.66
K	房地产业	4,829,630.00	4.72
L	租赁和商务服务业	3,727,582.86	3.64
M	科学研究和技术服务业	-	-
N	水利、环境和公共设施管理业	6,164.78	0.01
O	居民服务、修理和其他服务业	-	-
P	教育	-	-
Q	卫生和社会工作	-	-
R	文化、体育和娱乐业	-	-
S	综合	-	-
	合计	91,421,493.91	89.27

5.2.2 报告期末按行业分类的港股通投资股票投资组合

本基金本报告期末未持有港股通投资股票。

5.3 期末按公允价值占基金资产净值比例大小排序的股票投资明细

5.3.1 报告期末按公允价值占基金资产净值比例大小排序的前十名股票投资明细

序号	股票代码	股票名称	数量（股）	公允价值（元）	占基金资产净值
----	------	------	-------	---------	---------

					比例 (%)
1	300498	温氏股份	350,000	7,717,500.00	7.54
2	000002	万 科 A	252,200	4,829,630.00	4.72
3	601398	工商银行	1,000,000	4,770,000.00	4.66
4	600887	伊利股份	127,500	4,703,475.00	4.59
5	600729	重庆百货	165,700	4,328,084.00	4.23
6	002100	天康生物	354,600	4,315,482.00	4.21
7	600406	国电南瑞	135,500	4,266,895.00	4.17
8	600585	海螺水泥	107,500	4,245,175.00	4.15
9	601668	中国建筑	757,100	4,118,624.00	4.02
10	600660	福耀玻璃	113,800	4,049,004.00	3.95

注：对于同时在 A+H 股上市的股票，合并计算公允价值参与排序，并按照不同股票分别披露。

5.4 报告期末按债券品种分类的债券投资组合

金额单位：人民币元

序号	债券品种	公允价值（元）	占基金资产净值比例（%）
1	国家债券	-	-
2	央行票据	-	-
3	金融债券	5,630,773.42	5.50
	其中：政策性金融债	5,630,773.42	5.50
4	企业债券	-	-
5	企业短期融资券	-	-
6	中期票据	-	-
7	可转债（可交换债）	-	-
8	同业存单	-	-
9	其他	-	-
10	合计	5,630,773.42	5.50

5.5 报告期末按公允价值占基金资产净值比例大小排名的前五名债券投资明细

金额单位：人民币元

序号	债券代码	债券名称	数量（张）	公允价值（元）	占基金资产净值比例（%）
1	210206	21 国开 06	55,000	5,630,773.42	5.50

5.6 报告期末按公允价值占基金资产净值比例大小排名的前十名资产支持证券投资明细

本基金本报告期末未持有资产支持证券。

5.7 报告期末按公允价值占基金资产净值比例大小排序的前五名贵金属投资明细

本基金本报告期末未持有贵金属。

5.8 报告期末按公允价值占基金资产净值比例大小排名的前五名权证投资明细

本基金本报告期末未持有权证。

5.9 报告期末本基金投资的股指期货交易情况说明

5.9.1 报告期末本基金投资的股指期货持仓和损益明细

无。

5.9.2 本基金投资股指期货的投资政策

无。

5.10 报告期末本基金投资的国债期货交易情况说明

5.10.1 报告期末本基金投资的国债期货持仓和损益明细

无。

5.11 投资组合报告附注

5.11.1 声明本基金投资的前十名证券的发行主体本期是否出现被监管部门立案调查，或在报告编制日前一年内受到公开谴责、处罚的情形。如是，还应对相关证券的投资决策程序做出说明

报告期内基金投资的前十名证券除 21 国开 06（证券代码 210206）、工商银行（证券代码 601398）外其他证券的发行主体未有被监管部门立案调查，不存在报告编制日前一年内受到公开谴责、处罚的情形。

1、21 国开 06（证券代码 210206）

2022 年 3 月 21 日，国家开发银行监管标准化数据（EAST）系统数据质量及数据报送存在未报送逾期 90 天以上贷款余额 EAST 数据等 17 项违规行为，被中国银保监会处罚款 440 万元。

2、工商银行（证券代码 601398）

处罚时间：2022 年 3 月 21 日 处罚理由：一、抵押物价值 EAST 数据存在偏差；二、漏报信贷资产转让业务 EAST 数据；三、未报送公募基金投资业务 EAST 数据等 处罚结果：罚款 360 万元

对上述证券的投资决策程序的说明：本基金投资上述证券的投资决策程序符合相关法律法规和公司制度的要求。

5.11.2 声明基金投资的前十名股票是否超出基金合同规定的备选股票库。如是，还应对相关股票的投资决策程序做出说明

本基金投资的前十名股票没有超出基金合同规定的备选股票库，本基金管理人从制度和流程上要求股票必须先入库再买入。

5.11.3 其他资产构成

单位：人民币元

序号	名称	金额（元）
1	存出保证金	26,209.92
2	应收证券清算款	1,250.23
3	应收股利	-
4	应收利息	-
5	应收申购款	27,287.80
6	其他应收款	-
7	待摊费用	-
8	其他	-
9	合计	54,747.95

5.11.4 报告期末持有的处于转股期的可转换债券明细

本基金本报告期末未持有处于转股期的可转换债券。

5.11.5 报告期末前十名股票中存在流通受限情况的说明

本基金本报告期末投资前十名股票中不存在流通受限情况。

§ 6 开放式基金份额变动

单位：份

项目	南方高股息股票 A	南方高股息股票 C
报告期期初基金份额总额	101,339,868.11	9,084,163.47
报告期期间基金总申购份额	1,301,667.00	891,410.38
减：报告期期间基金总赎回份额	4,861,450.16	1,322,514.56
报告期期间基金拆分变动份额（份额减少以“-”填列）	-	-
报告期期末基金份额总额	97,780,084.95	8,653,059.29

§ 7 基金管理人运用固有资金投资本基金情况

7.1 基金管理人持有本基金份额变动情况

本报告期末，基金管理人未持有本基金份额。

7.2 基金管理人运用固有资金投资本基金交易明细

本报告期内，基金管理人不存在申购、赎回或买卖本基金的情况。

§ 8 影响投资者决策的其他重要信息

8.1 报告期内单一投资者持有基金份额比例达到或超过 20%的情况

报告期内单一投资者持有基金份额比例不存在达到或超过 20%的情况。

8.2 影响投资者决策的其他重要信息

无。

§ 9 备查文件目录

9.1 备查文件目录

- 1、《南方高股息主题股票型证券投资基金基金合同》；
- 2、《南方高股息主题股票型证券投资基金托管协议》；
- 3、南方高股息主题股票型证券投资基金 2022 年 1 季度报告原文。

9.2 存放地点

深圳市福田区莲花街道益田路 5999 号基金大厦 32-42 楼。

9.3 查阅方式

网站：<http://www.nffund.com>