

南方景气驱动混合型证券投资基金

2022年第1季度报告

2022年03月31日

基金管理人：南方基金管理股份有限公司

基金托管人：中国建设银行股份有限公司

送出日期：2022年4月22日

§ 1 重要提示

基金管理人的董事会及董事保证本报告所载资料不存在虚假记载、误导性陈述或重大遗漏，并对其内容的真实性、准确性和完整性承担个别及连带责任。

基金托管人中国建设银行股份有限公司根据本基金合同规定，于 2022 年 4 月 20 日复核了本报告中的财务指标、净值表现和投资组合报告等内容，保证复核内容不存在虚假记载、误导性陈述或者重大遗漏。

基金管理人承诺以诚实信用、勤勉尽责的原则管理和运用基金资产，但不保证基金一定盈利。

基金的过往业绩并不代表其未来表现。投资有风险，投资者在作出投资决策前应仔细阅读本基金的招募说明书。

本报告中财务资料未经审计。

本报告期自 2022 年 1 月 1 日起至 3 月 31 日止。

§ 2 基金产品概况

基金简称	南方景气驱动混合
基金主代码	009704
交易代码	009704
基金运作方式	契约型开放式
基金合同生效日	2020 年 8 月 4 日
报告期末基金份额总额	4,208,815,675.89 份
投资目标	在有效控制组合风险并保持良好流动性的前提下，精选具备较高景气度的行业进行配置，力争实现基金资产的长期稳定增值。
投资策略	本基金通过定性与定量相结合的方法分析宏观经济和证券市场发展趋势，对证券市场当期的系统性风险以及可预见的未来时期内各大类资产的预期风险和预期收益率进行分析评估，并据此制定本基金在股票、债券、现金等资产之间的配置比例、调整原则和调整范围，在保持总体风险水平相对稳定的基础上，力争投资组合的稳定增值。此外，本基金将持续地进行定期与不定期的资产配置风险监控，适时地做出相应的调整。主要投资策略包括:1、资产配置策略；2、股票投资策略；3、债券投资策略；4、金融衍生品投资策略；5、资产支持证券投资策略
业绩比较基准	中证 800 指数收益率×60%+中证港股通综合指数（人民币）收益率×10%+中债综合指数收益率×30%
风险收益特征	本基金为混合型基金，一般而言，其长期平均风险和预期收

	益率低于股票型基金，高于债券型基金、货币市场基金。本基金可投资港股通股票，除了需要承担与境内证券投资基金类似的市场波动风险等一般投资风险之外，本基金还面临汇率风险、香港市场风险等境外证券市场投资所面临的特别投资风险。	
基金管理人	南方基金管理股份有限公司	
基金托管人	中国建设银行股份有限公司	
下属分级基金的基金简称	南方景气驱动混合 A	南方景气驱动混合 C
下属分级基金的交易代码	009704	009705
报告期末下属分级基金的份额总额	3,322,384,107.00 份	886,431,568.89 份

注：本基金在交易所行情系统净值揭示等其他信息披露场合下，可简称为“南方景气驱动混合”。

§ 3 主要财务指标和基金净值表现

3.1 主要财务指标

单位：人民币元

主要财务指标	报告期（2022 年 1 月 1 日—2022 年 3 月 31 日）	
	南方景气驱动混合 A	南方景气驱动混合 C
1.本期已实现收益	-107,428,396.23	-29,497,638.29
2.本期利润	-553,625,687.65	-147,412,404.32
3.加权平均基金份额本期利润	-0.1646	-0.1640
4.期末基金资产净值	2,504,142,327.12	661,510,238.04
5.期末基金份额净值	0.7537	0.7463

注：1、上述基金业绩指标不包括持有人认购或交易基金的各项费用，计入费用后实际收益水平要低于所列数字；

2、本期已实现收益指基金本期利息收入、投资收益、其他收入(不含公允价值变动收益)扣除相关费用后的余额，本期利润为本期已实现收益加上本期公允价值变动收益。

3.2 基金净值表现

3.2.1 本报告期基金份额净值增长率及其与同期业绩比较基准收益率的比较

南方景气驱动混合 A

阶段	份额净值增长率①	份额净值增长率标准差②	业绩比较基准收益率③	业绩比较基准收益率标准差④	①-③	②-④
过去三个月	-17.87%	1.77%	-9.71%	1.06%	-8.16%	0.71%
过去六个月	-20.44%	1.47%	-9.04%	0.82%	-11.40	0.65%

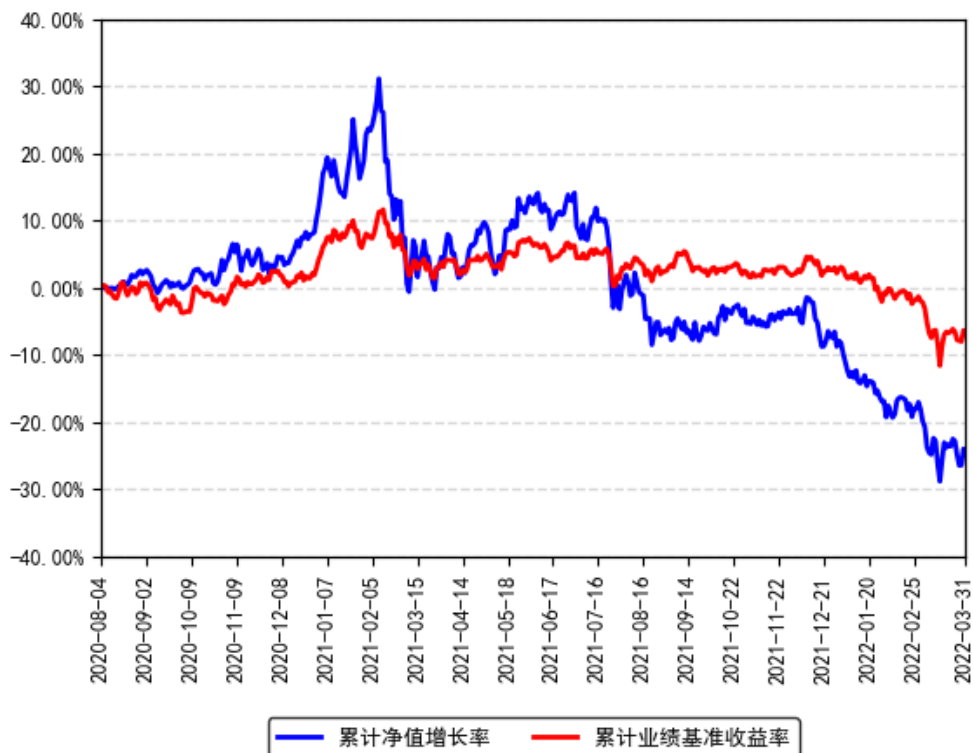
					%	
过去一年	-26.94%	1.54%	-9.73%	0.76%	-17.21%	0.78%
自基金合同生效起至今	-24.63%	1.56%	-6.91%	0.78%	-17.72%	0.78%

南方景气驱动混合 C

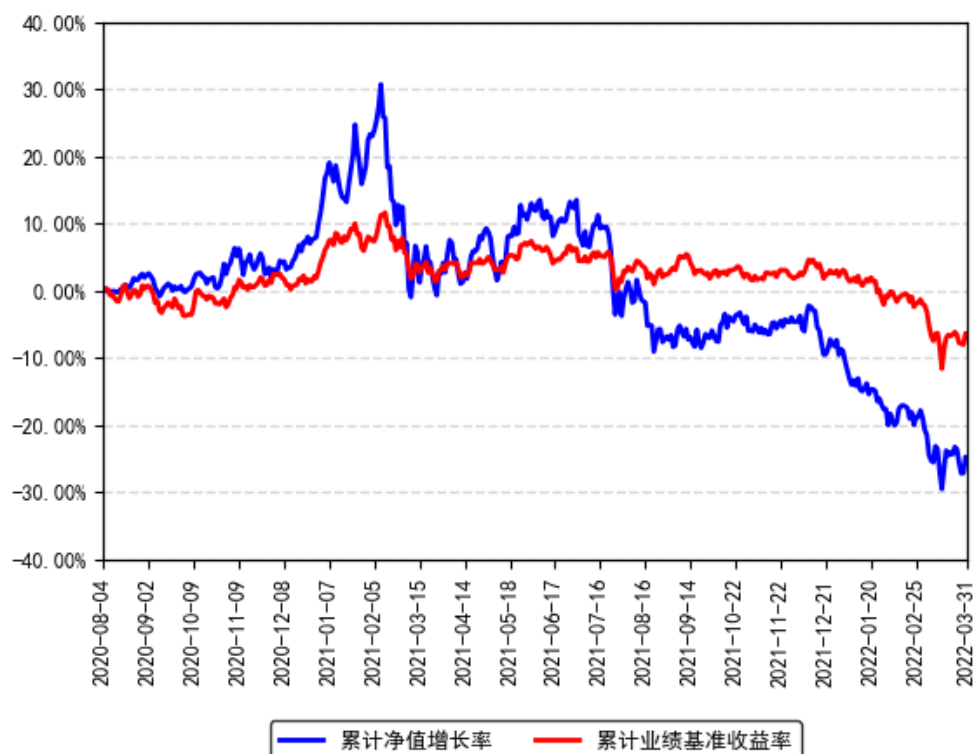
阶段	份额净值增长率①	份额净值增长率标准差②	业绩比较基准收益率③	业绩比较基准收益率标准差④	①-③	②-④
过去三个月	-17.98%	1.76%	-9.71%	1.06%	-8.27%	0.70%
过去六个月	-20.67%	1.47%	-9.04%	0.82%	-11.63%	0.65%
过去一年	-27.37%	1.54%	-9.73%	0.76%	-17.64%	0.78%
自基金合同生效起至今	-25.37%	1.56%	-6.91%	0.78%	-18.46%	0.78%

3.2.2 自基金合同生效以来基金份额累计净值增长率变动及其与同期业绩比较基准收益率变动的比较

南方景气驱动混合A累计净值增长率与同期业绩比较基准收益率的历史走势对比图



南方景气驱动混合C累计净值增长率与同期业绩比较基准收益率的历史走势对比图



§ 4 管理人报告

4.1 基金经理（或基金经理小组）简介

姓名	职务	任本基金的基金经理期限		证券从业年限	说明
		任职日期	离任日期		
茅炜	本基金基金经理	2020年8月4日	-	14年	上海财经大学保险学学士，具有基金从业资格。曾任职于东方人寿保险公司及生命人寿保险公司，担任保险精算员，在国金证券研究所任职期间，担任保险及金融行业研究员。2009年加入南方基金，历任研究部保险及金融行业研究员、研究部总监助理、副总监、执行总监、总监、权益研究部总经理，现任权益投资部总经理、董事总经理、境内权益投资决策委员会委员；2012年10月12日至2016年1月26日，兼任专户投资管理部投资经理；2018年2月2日至2020年2月7日，任南方教育股票基金经理；2018年6月8日至2020年4月10日，

					任南方医保基金经理；2016 年 2 月 3 日至 2020 年 5 月 15 日，任南方君选基金经理；2019 年 12 月 6 日至 2020 年 11 月 17 日，任南方消费基金经理；2019 年 3 月 29 日至 2020 年 11 月 20 日，任南方军工混合基金经理；2020 年 2 月 7 日至 2021 年 6 月 18 日，任南方高端装备基金经理；2020 年 11 月 17 日至 2021 年 6 月 18 日，任南方消费基金经理；2019 年 12 月 20 日至 2021 年 8 月 3 日，任南方配售基金经理；2020 年 7 月 28 日至 2021 年 10 月 15 日，任科创板基金基金经理；2019 年 5 月 6 日至 2022 年 1 月 27 日，任南方科技创新混合基金经理；2018 年 5 月 30 日至今，任南方君信混合基金经理；2019 年 6 月 19 日至今，任南方信息创新混合基金经理；2020 年 6 月 12 日至今，任南方成长先锋混合基金经理；2020 年 8 月 4 日至今，任南方景气驱动混合基金经理；2021 年 8 月 3 日至今，任南方优势产业混合基金经理；2021 年 9 月 7 日至今，任南方均衡优选一年持有期混合基金经理。
郑诗韵	本基金基金经理	2021 年 10 月 22 日	-	6 年	女，麻省理工学院经济学硕士，特许金融分析师（CFA），具有基金从业资格。2015 年 7 月加入南方基金，任权益研究部行业研究员，现任消费研究组组长。2018 年 9 月 25 日至 2019 年 12 月 6 日，任南方隆元、南方文旅混合、南方天元、南方配售基金经理助理；2019 年 12 月 6 日至 2020 年 11 月 17 日，任南方消费基金经理；2020 年 11 月 17 日至今，任南方消费基金经理；2021 年 10 月 22 日至今，任南方景气驱动混合基金经理。

注：1、本基金首任基金经理的任职日期为本基金合同生效日，后任基金经理的任职日期以及历任基金经理的离任日期为公司相关会议作出决定的公告（生效）日期；

2、证券从业年限计算标准遵从中国证监会《证券投资基金经营机构董事、监事、高级管理人员及从业人员监督管理办法》中关于证券投资基金从业人员范围的相关规定。

4.2 管理人对报告期内本基金运作合规守信情况的说明

本报告期内，本基金管理人严格遵守《中华人民共和国证券投资基金法》等有关法律法规、中国证监会和本基金基金合同的规定，本着诚实信用、勤勉尽责的原则管理和运用基

金资产，在严格控制风险的基础上，为基金份额持有人谋求利益。本报告期内，本基金运作整体合法合规，没有损害基金份额持有人利益。基金的投资范围、投资比例及投资组合符合有关法律法规及基金合同的规定。

4.3 公平交易专项说明

4.3.1 公平交易制度的执行情况

本报告期内，本基金管理人严格执行《证券投资基金管理公司公平交易制度指导意见》，完善相应制度及流程，通过系统和人工等各种方式在各业务环节严格控制交易公平执行，公平对待旗下管理的所有基金和投资组合。

4.3.2 异常交易行为的专项说明

本基金于本报告期内不存在异常交易行为。本报告期内基金管理人管理的所有投资组合参与的交易所公开竞价同日反向交易成交较少的单边交易量超过该证券当日成交量的 5% 的交易次数为 2 次，是由于投资组合的投资策略需要以及接受投资者申赎后被动增减仓位所致。

4.4 报告期内基金投资策略和运作分析

报告期内外部环境的波动超过预期，主要围绕四个主要矛盾：对外关系的走向，防疫管控的方向，经济压力下需求的乏力，大宗供给不足引发的通胀压力。短期来看，三月以来爆发的上海疫情的拐点或许是阶段性情绪转折点。但中期来看，每一个矛盾目前来看都不是一个短期可以迅速解决的问题，同时其间互有牵制，稳增长难度有所加大。

外部冲击在可控的时间出现并结束，对于企业的价值评估并未有太大的影响。但如果外部的冲击变量较多且持续时间较长，企业会逐渐从扩张型的思维转向保守稳健的收缩型思维，成长的步伐也会明显放缓。

因此考虑到当前的外部环境，我们适当增配了一些对上述矛盾相对免疫的企业，这些企业在目前的经济环境下经营模式更加稳定抗风险的能力更强。

4.5 报告期内基金的业绩表现

截至报告期末，本基金 A 份额净值为 0.7537 元，报告期内，份额净值增长率为 -17.87%，同期业绩基准增长率为 -9.71%；本基金 C 份额净值为 0.7463 元，报告期内，份额净值增长率为 -17.98%，同期业绩基准增长率为 -9.71%。

4.6 报告期内基金持有人数或基金资产净值预警说明

报告期内，本基金未出现连续二十个交易日基金份额持有人数量不满二百人或者基金资产净值低于五千万元的情形。

§ 5 投资组合报告

5.1 报告期末基金资产组合情况

序号	项目	金额（元）	占基金总资产的比例（%）
1	权益投资	2,597,521,588.85	81.82
	其中：股票	2,597,521,588.85	81.82
2	基金投资	-	-
3	固定收益投资	187,224,880.18	5.90
	其中：债券	187,224,880.18	5.90
	资产支持证券	-	-
4	贵金属投资	-	-
5	金融衍生品投资	-	-
6	买入返售金融资产	-	-
	其中：买断式回购的买入返售金融资产	-	-
7	银行存款和结算备付金合计	389,056,761.66	12.26
8	其他资产	841,059.92	0.03
9	合计	3,174,644,290.61	100.00

注：本基金本报告期末通过沪港通交易机制投资的港股市值为人民币 218,318,782.63 元，占基金资产净值比例 6.90%；通过深港通交易机制投资的港股市值为人民币 27,823,887.78 元，占基金资产净值比例 0.88%。

5.2 报告期末按行业分类的股票投资组合

5.2.1 报告期末按行业分类的境内股票投资组合

金额单位：人民币元

代码	行业类别	公允价值（元）	占基金资产净值比例（%）
A	农、林、牧、渔业	133,951,189.25	4.23
B	采矿业	-	-
C	制造业	1,933,102,365.94	61.06
D	电力、热力、燃气及水生产和供应业	-	-
E	建筑业	-	-
F	批发和零售业	74,460.24	0.00
G	交通运输、仓储和邮政业	-	-

H	住宿和餐饮业	-	-
I	信息传输、软件和信息技术服务业	20,704,095.62	0.65
J	金融业	-	-
K	房地产业	-	-
L	租赁和商务服务业	-	-
M	科学研究和技术服务业	263,525,256.24	8.32
N	水利、环境和公共设施管理业	21,551.15	0.00
O	居民服务、修理和其他服务业	-	-
P	教育	-	-
Q	卫生和社会工作	-	-
R	文化、体育和娱乐业	-	-
S	综合	-	-
	合计	2,351,378,918.44	74.28

5.2.2 报告期末按行业分类的港股通投资股票投资组合

金额单位：人民币元

行业类别	公允价值（人民币元）	占基金资产净值比例（%）
能源	-	-
材料	-	-
工业	-	-
非必需消费	111,567,401.66	3.52
必需消费品	123,707,491.45	3.91
医疗保健	10,867,777.30	0.34
金融	-	-
科技	-	-
通讯	-	-
公用事业	-	-
房地产	-	-
政府	-	-
合计	246,142,670.41	7.78

注：以上分类采用彭博行业分类标准（BICS）。

5.3 期末按公允价值占基金资产净值比例大小排序的股票投资明细

5.3.1 报告期末按公允价值占基金资产净值比例大小排序的前十名股票投资明细

序号	股票代码	股票名称	数量（股）	公允价值（元）	占基金资产净值比例（%）
1	600809	山西汾酒	1,074,523	273,895,912.70	8.65
2	600519	贵州茅台	157,462	270,677,178.00	8.55
3	603259	药明康德	2,344,948	263,525,256.24	8.32
4	300750	宁德时代	496,899	254,561,357.70	8.04
5	000568	泸州老窖	1,352,293	251,364,222.84	7.94
6	603486	科沃斯	1,137,180	123,565,978.80	3.90

7	600887	伊利股份	3,342,743	123,313,789.27	3.90
8	02331	李宁	2,035,000	111,567,401.66	3.52
9	00291	华润啤酒	2,158,000	84,095,167.82	2.66
10	002714	牧原股份	1,372,220	78,024,429.20	2.46

注：对于同时在 A+H 股上市的股票，合并计算公允价值参与排序，并按照不同股票分别披露。

5.4 报告期末按债券品种分类的债券投资组合

金额单位：人民币元

序号	债券品种	公允价值（元）	占基金资产净值比例（%）
1	国家债券	-	-
2	央行票据	-	-
3	金融债券	182,052,156.16	5.75
	其中：政策性金融债	182,052,156.16	5.75
4	企业债券	-	-
5	企业短期融资券	-	-
6	中期票据	-	-
7	可转债（可交换债）	5,172,724.02	0.16
8	同业存单	-	-
9	其他	-	-
10	合计	187,224,880.18	5.91

5.5 报告期末按公允价值占基金资产净值比例大小排名的前五名债券投资明细

金额单位：人民币元

序号	债券代码	债券名称	数量（张）	公允价值（元）	占基金资产净值比例（%）
1	210211	21 国开 11	900,000	91,243,676.71	2.88
2	210216	21 国开 16	700,000	70,620,315.07	2.23
3	210411	21 农发 11	200,000	20,188,164.38	0.64
4	113633	科沃转债	18,870	2,085,139.14	0.07
5	128136	立讯转债	16,388	1,841,934.42	0.06

5.6 报告期末按公允价值占基金资产净值比例大小排名的前十名资产支持证券投资明细

本基金本报告期末未持有资产支持证券。

5.7 报告期末按公允价值占基金资产净值比例大小排序的前五名贵金属投资明细

本基金本报告期末未持有贵金属。

5.8 报告期末按公允价值占基金资产净值比例大小排名的前五名权证投资明细

本基金本报告期末未持有权证。

5.9 报告期末本基金投资的股指期货交易情况说明

5.9.1 报告期末本基金投资的股指期货持仓和损益明细

无。

5.9.2 本基金投资股指期货的投资政策

无。

5.10 报告期末本基金投资的国债期货交易情况说明

5.10.1 本期国债期货投资政策

无。

5.10.2 报告期末本基金投资的国债期货持仓和损益明细

无。

5.10.3 本期国债期货投资评价

无。

5.11 投资组合报告附注

5.11.1 声明本基金投资的前十名证券的发行主体本期是否出现被监管部门立案调查，或在报告编制日前一年内受到公开谴责、处罚的情形。如是，还应对相关证券的投资决策程序做出说明

报告期内基金投资的前十名证券除 21 国开 11（证券代码 210211）外其他证券的发行主体未有被监管部门立案调查，不存在报告编制日前一年内受到公开谴责、处罚的情形。

2022 年 3 月 21 日，国家开发银行监管标准化数据（EAST）系统数据质量及数据报送存在未报送逾期 90 天以上贷款余额 EAST 数据等 17 项违规行为，被中国银保监会处罚款 440 万元。

对上述证券的投资决策程序的说明：本基金投资上述证券的投资决策程序符合相关法律法规和公司制度的要求。

5.11.2 声明基金投资的前十名股票是否超出基金合同规定的备选股票库。如是，还应对相关股票的投资决策程序做出说明

本基金投资的前十名股票没有超出基金合同规定的备选股票库，本基金管理人从制度和流程上要求股票必须先入库再买入。

5.11.3 其他资产构成

单位：人民币元

序号	名称	金额（元）
1	存出保证金	552,499.75
2	应收证券清算款	-
3	应收股利	-
4	应收利息	-
5	应收申购款	288,560.17
6	其他应收款	-
7	待摊费用	-
8	其他	-
9	合计	841,059.92

5.11.4 报告期末持有的处于转股期的可转换债券明细

金额单位：人民币元

序号	债券代码	债券名称	公允价值（元）	占基金资产净值比例（%）
1	128136	立讯转债	1,841,934.42	0.06
2	113605	大参转债	1,244,489.17	0.04
3	113602	景 20 转债	1,161.29	0.00

5.11.5 报告期末前十名股票中存在流通受限情况的说明

本基金本报告期末投资前十名股票中不存在流通受限情况。

§ 6 开放式基金份额变动

单位：份

项目	南方景气驱动混合 A	南方景气驱动混合 C
报告期期初基金份额总额	3,400,473,357.16	902,810,344.74
报告期期间基金总申购份额	42,028,150.14	61,712,575.88
减：报告期期间基金总赎回份额	120,117,400.30	78,091,351.73
报告期期间基金拆分变动份额（份额减少以“-”填列）	-	-
报告期期末基金份额总额	3,322,384,107.00	886,431,568.89

§ 7 基金管理人运用固有资金投资本基金情况

7.1 基金管理人持有本基金份额变动情况

本报告期末，基金管理人未持有本基金份额。

7.2 基金管理人运用固有资金投资本基金交易明细

本报告期内，基金管理人不存在申购、赎回或买卖本基金的情况。

§ 8 影响投资者决策的其他重要信息

8.1 报告期内单一投资者持有基金份额比例达到或超过 20%的情况

报告期内单一投资者持有基金份额比例不存在达到或超过 20%的情况。

8.2 影响投资者决策的其他重要信息

无。

§ 9 备查文件目录

9.1 备查文件目录

- 1、《南方景气驱动混合型证券投资基金基金合同》；
- 2、《南方景气驱动混合型证券投资基金托管协议》；
- 3、南方景气驱动混合型证券投资基金 2022 年 1 季度报告原文。

9.2 存放地点

深圳市福田区莲花街道益田路 5999 号基金大厦 32-42 楼。

9.3 查阅方式

网站：<http://www.nffund.com>