

泰达宏利中短债债券型证券投资基金 2022 年第 1 季度报告

2022 年 3 月 31 日

基金管理人：泰达宏利基金管理有限公司

基金托管人：中国农业银行股份有限公司

报告送出日期：2022 年 4 月 22 日

§ 1 重要提示

基金管理人的董事会及董事保证本报告所载资料不存在虚假记载、误导性陈述或重大遗漏，并对其内容的真实性、准确性和完整性承担个别及连带责任。

基金托管人中国农业银行股份有限公司根据本基金合同规定，于 2022 年 4 月 20 日复核了本报告中的财务指标、净值表现和投资组合报告等内容，保证复核内容不存在虚假记载、误导性陈述或者重大遗漏。

基金管理人承诺以诚实信用、勤勉尽责的原则管理和运用基金资产，但不保证基金一定盈利。

基金的过往业绩并不代表其未来表现。投资有风险，投资者在作出投资决策前应仔细阅读本基金的招募说明书及其更新。

本报告财务资料未经审计。

本报告期间为 2022 年 1 月 1 日至 2022 年 3 月 31 日。

§ 2 基金产品概况

基金简称	泰达宏利中短债债券	
基金主代码	012384	
基金运作方式	契约型开放式	
基金合同生效日	2021 年 12 月 14 日	
报告期末基金份额总额	40,848,908.23 份	
投资目标	本基金主要投资于中短期债券，在严格控制风险和保持资产流动性的基础上，力求获得超越业绩比较基准的稳健回报。	
投资策略	本基金将在深入研究国内外的宏观经济走势、货币政策变化趋势、市场资金供求状况的基础上，分析和判断利率走势与收益率曲线变化趋势，并综合考虑各类投资品种的收益性、流动性和风险特征，对基金资产组合进行积极管理。	
业绩比较基准	中债综合财富（1-3 年）指数收益率×80%+一年期定期存款利率（税后）×20%。	
风险收益特征	本基金为债券型基金，其预期风险与预期收益高于货币市场基金，低于混合型基金和股票型基金。	
基金管理人	泰达宏利基金管理有限公司	
基金托管人	中国农业银行股份有限公司	
下属分级基金的基金简称	泰达宏利中短债债券 A	泰达宏利中短债债券 C
下属分级基金的交易代码	012384	012385
报告期末下属分级基金的份额总额	35,874,578.55 份	4,974,329.68 份

§ 3 主要财务指标和基金净值表现

3.1 主要财务指标

单位：人民币元

主要财务指标	报告期（2022 年 1 月 1 日-2022 年 3 月 31 日）	
	泰达宏利中短债债券 A	泰达宏利中短债债券 C
1. 本期已实现收益	381,091.07	53,515.25
2. 本期利润	390,339.88	52,425.31
3. 加权平均基金份额本期利润	0.0041	0.0033
4. 期末基金资产净值	35,998,360.65	4,986,951.95
5. 期末基金份额净值	1.0035	1.0025

注：1. 本期已实现收益指基金本期利息收入、投资收益、其他收入（不含公允价值变动收益）扣除相关费用后的余额，本期利润为本期已实现收益加上本期公允价值变动收益。

2. 所述基金业绩指标不包括持有人认购或交易基金的各项费用，计入费用后实际收益水平要低于所列数字。

3.2 基金净值表现

3.2.1 基金份额净值增长率及其与同期业绩比较基准收益率的比较

泰达宏利中短债债券 A

阶段	净值增长率①	净值增长率标准 差②	业绩比较基准 收益率③	业绩比较基准 收益率标准差 ④	①-③	②-④
过去三个月	0.28%	0.02%	0.68%	0.03%	-0.40%	-0.01%
自基金合同 生效起至今	0.35%	0.02%	0.85%	0.02%	-0.50%	0.00%

泰达宏利中短债债券 C

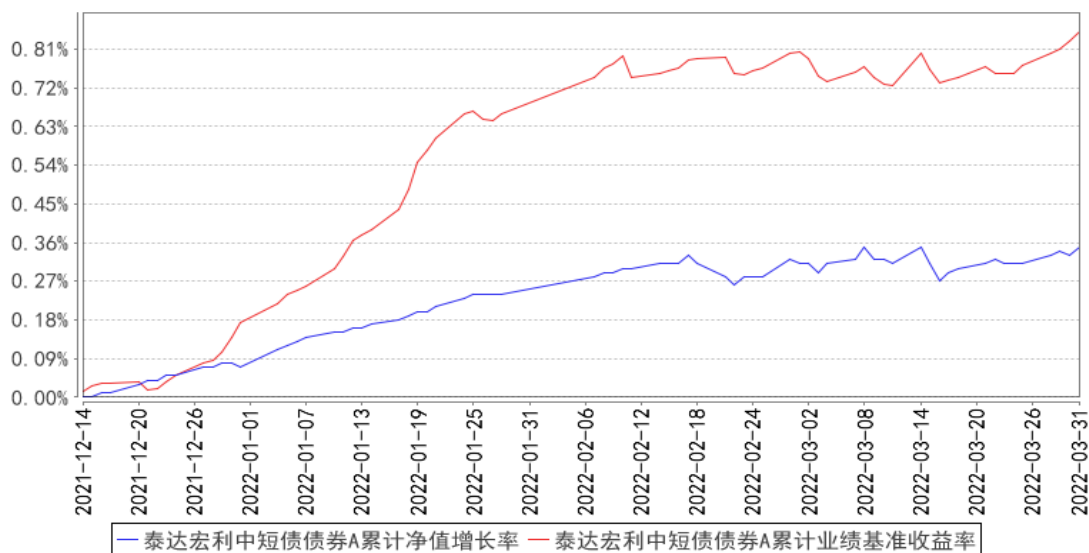
阶段	净值增长率①	净值增长率标准 差②	业绩比较基准 收益率③	业绩比较基准 收益率标准差 ④	①-③	②-④
过去三个月	0.19%	0.02%	0.68%	0.03%	-0.49%	-0.01%
自基金合同 生效起至今	0.25%	0.02%	0.85%	0.02%	-0.60%	0.00%

注：本基金的业绩比较基准：中债综合财富(1-3年)指数收益率*80%+一年期定期存款利率(税

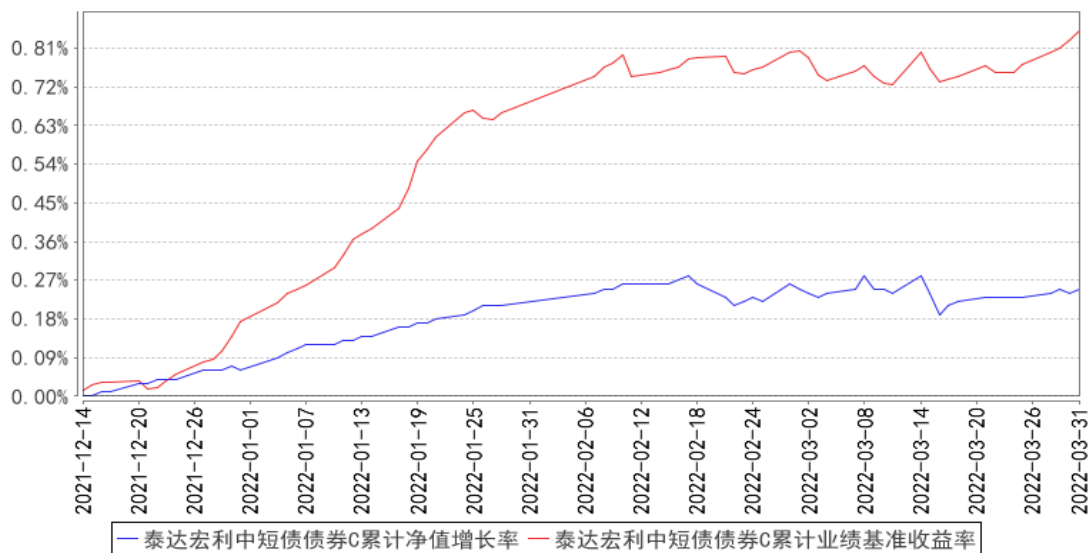
后)*20%

3.2.2 自基金合同生效以来基金累计净值增长率变动及其与同期业绩比较基准收益率率变动的比较

泰达宏利中短债债券A累计净值增长率与同期业绩比较基准收益率的历史走势对比图



泰达宏利中短债债券C累计净值增长率与同期业绩比较基准收益率的历史走势对比图



注：本基金成立于 2021 年 12 月 14 日，截止报告期末本基金仍在建仓期。

§ 4 管理人报告

4.1 基金经理（或基金经理小组）简介

姓名	职务	任本基金的基金经理期限		证券从业年限	说明
		任职日期	离任日期		

宋加旺	总经理助理兼投资总监（固定收益）兼基金经理	2021 年 12 月 14 日	-	14 年	天津大学技术经济及管理硕士研究生；2005 年 4 月至 2007 年 6 月宋加旺先生任职于大公国际资信评估有限公司，历任信用分析师、技术支持部副总经理；2007 年 7 月至 2008 年 6 月宋加旺先生任职于国民信托有限公司，担任信托资产管理部信托经理；2008 年 6 月至 2015 年 6 月宋加旺先生任职于国泰基金管理有限公司，历任研究员、投资经理助理、投资经理；2015 年 9 月至 2020 年 10 月宋加旺任职于建信养老金管理有限责任公司，历任投资经理、固定收益投资负责人、投资管理部副总经理（总经理级）；2020 年 11 月加入泰达宏利基金管理有限公司，任职于固定收益部，担任总经理助理兼投资总监（固定收益），现任总经理助理兼投资总监（固定收益）兼基金经理。具备 14 年证券从业经验，14 年证券投资管理经验，具有基金从业资格。
-----	-----------------------	------------------	---	------	--

注：证券从业的含义遵从行业协会《证券业从业人员资格管理办法》的相关规定。表中的任职日期和离任日期均指公司相关公告中披露的日期。

4.2 管理人对报告期内本基金运作合规守信情况的说明

本报告期内，本基金管理人严格遵守相关法律法规以及基金合同的约定，本基金运作整体合法合规，没有出现损害基金份额持有人利益的行为。

4.3 公平交易专项说明

4.3.1 公平交易制度的执行情况

本基金管理人建立了公平交易制度和流程，并严格执行制度的规定。在投资管理活动中，本基金管理人公平对待不同投资组合，确保各投资组合在获得投资信息、投资建议和投资决策方面享有平等机会；严格执行投资管理职能和交易执行职能的隔离；在交易环节实行集中交易制度，并确保公平交易可操作、可评估、可稽核、可持续；交易部运用交易系统中设置的公平交易功能并按照时间优先、价格优先的原则严格执行所有指令；对于部分债券一级市场申购、非公开发行股票申购等以公司名义进行的交易，交易部按照价格优先、比例分配的原则对交易结果进行分配，确保各投资组合享有公平的投资机会。风险管理部事后对本报告期的公平交易执行情况进行数量统计、分析。在本报告期内，未发现利益输送、不公平对待不同投资组合的情况。

4.3.2 异常交易行为的专项说明

本基金管理人建立了异常交易的监控与报告制度，对异常交易行为进行事前、事中和事后的监控，风险管理部定期对各投资组合的交易行为进行分析评估，向公司风险控制委员会提交公募基金和特定客户资产组合的交易行为分析报告。在本报告期内，本基金管理人旗下所有投资组合的同日反向交易成交较少的单边交易量均不超过该证券当日成交量的 5%，在本报告期内也未发生因异常交易而受到监管机构的处罚情况。

4.4 报告期内基金的投资策略和运作分析

报告期内，国内政策围绕稳增长进行布局，财政政策、货币政策、产业政策均有一定程度放松。三月后期国内本土疫情多点爆发，对经济增长形成扰动。同时，海外地缘政治风险仍在继续，全球通胀及美联储货币政策收紧预期加剧，中美国债息差持续收窄。在复杂的投资环境下，一季度国内债券市场呈现震荡行情。年初降息叠加投资者对经济的悲观预期，利率出现快速下行，春节后经济增长尚可，同时央行未进一步降准降息，利率出现上行，收益率绝对水平逐渐回到去年底附近，三月随着疫情多点爆发，对经济增长的扰动致使收益率再度下行。整体看，债市在经济企稳节奏的预期上出现一定程度分歧，可能导致利率震荡。

考虑到市场的经济预期和通胀预期的变动情况，本组合投资策略主要以票息策略和杠杆策略为主，投资于高流动性的利率债品种及短久期、高评级的信用债品种；久期策略的使用较为谨慎，短期控制组合久期。

4.5 报告期内基金的业绩表现

截止至本报告期末泰达宏利中短债债券 A 基金份额净值为 1.0035 元，本报告期基金份额净值增长率为 0.28%；截止至本报告期末泰达宏利中短债债券 C 基金份额净值为 1.0025 元，本报告期基金份额净值增长率为 0.19%；同期业绩比较基准收益率为 0.68%。

4.6 报告期内基金持有人数或基金资产净值预警说明

本报告期内本基金未出现连续 20 个工作日基金份额持有人数量不满 200 人或者基金资产净值低于 5000 万元的情形。

§ 5 投资组合报告

5.1 报告期末基金资产组合情况

序号	项目	金额（元）	占基金总资产的比例（%）
1	权益投资	-	-
	其中：股票	-	-
2	基金投资	-	-

3	固定收益投资	40,852,187.36	99.37
	其中：债券	40,852,187.36	99.37
	资产支持证券	-	-
4	贵金属投资	-	-
5	金融衍生品投资	-	-
6	买入返售金融资产	-	-
	其中：买断式回购的买入返售金融资产	-	-
7	银行存款和结算备付金合计	243,233.89	0.59
8	其他资产	16,252.51	0.04
9	合计	41,111,673.76	100.00

5.2 报告期末按行业分类的股票投资组合

5.2.1 报告期末按行业分类的境内股票投资组合

本基金本报告期末未持有境内股票。

5.2.2 报告期末按行业分类的港股通投资股票投资组合

本基金本报告期末未持有港股通股票。

5.3 期末按公允价值占基金资产净值比例大小排序的股票投资明细

5.3.1 报告期末按公允价值占基金资产净值比例大小排序的前十名股票投资明细

本基金报告期末未持有股票投资。

5.4 报告期末按债券品种分类的债券投资组合

序号	债券品种	公允价值（元）	占基金资产净值比例（%）
1	国家债券	24,766,680.08	60.43
2	央行票据	-	-
3	金融债券	-	-
	其中：政策性金融债	-	-
4	企业债券	-	-
5	企业短期融资券	14,008,728.65	34.18
6	中期票据	2,076,778.63	5.07
7	可转债（可交换债）	-	-
8	同业存单	-	-
9	其他	-	-
10	合计	40,852,187.36	99.68

5.5 报告期末按公允价值占基金资产净值比例大小排序的前五名债券投资明细

序号	债券代码	债券名称	数量（张）	公允价值（元）	占基金资产净值比例（%）
1	200003	20 付息国债 03	100,000	10,021,569.86	24.45
2	019629	20 国债 03	81,000	8,117,471.59	19.81

3	019666	22 国债 01	66,000	6,627,638.63	16.17
4	101900719	19 华菱集团 MTN003	20,000	2,076,778.63	5.07
5	012280755	22 津城建 SCP016	20,000	2,007,410.96	4.90

5.6 报告期末按公允价值占基金资产净值比例大小排序的前十名资产支持证券投资 明细

本基金本报告期末未持有资产支持证券。

5.7 报告期末按公允价值占基金资产净值比例大小排序的前五名贵金属投资明细

本基金本报告期末未持有贵金属。

5.8 报告期末按公允价值占基金资产净值比例大小排序的前五名权证投资明细

本基金本报告期末未持有权证。

5.9 报告期末本基金投资的国债期货交易情况说明

5.9.1 本期国债期货投资政策

本基金可投资国债期货。若本基金投资国债期货，将根据风险管理的原则，以套期保值为目的，主要选择流动性好、交易活跃的国债期货合约进行交易，以对冲投资组合的系统性风险、有效管理现金流量、调整组合久期或降低建仓或调仓过程中的冲击成本等。

5.9.2 报告期末本基金投资的国债期货持仓和损益明细

本基金本报告期末无国债期货持仓和损益明细。

5.9.3 本期国债期货投资评价

本基金本报告期没有投资国债期货。

5.10 投资组合报告附注

5.10.1 本基金投资的前十名证券的发行主体本期是否出现被监管部门立案调查，或在报告编制日前一年内受到公开谴责、处罚的情形

基金投资前十名证券的发行主体未有被监管部门立案调查或编制日前一年内受到公开谴责、处罚的情形。

5.10.2 基金投资的前十名股票是否超出基金合同规定的备选股票库

基金投资的前十名股票均未超出基金合同规定的备选股票库。

5.10.3 其他资产构成

序号	名称	金额（元）
1	存出保证金	10,132.17
2	应收证券清算款	-
3	应收股利	-
4	应收利息	-
5	应收申购款	6,120.34
6	其他应收款	-
7	其他	-
8	合计	16,252.51

5.10.4 报告期末持有的处于转股期的可转换债券明细

本基金本报告期末未持有处于转股期的可转换债券。

5.10.5 报告期末前十名股票中存在流通受限情况的说明

本基金本报告期末前十名股票中未存在流通受限情况。

5.10.6 投资组合报告附注的其他文字描述部分

由于四舍五入的原因，分项之和与合计项之间可能存在尾差。

§ 6 开放式基金份额变动

单位：份

项目	泰达宏利中短债债券 A	泰达宏利中短债债券 C
报告期期初基金份额总额	205,852,952.36	33,836,662.85
报告期期间基金总申购份额	15,672,777.58	6,571,192.38
减：报告期期间基金总赎回份额	185,651,151.39	35,433,525.55
报告期期间基金拆分变动份额（份额减少以“-”填列）	-	-
报告期期末基金份额总额	35,874,578.55	4,974,329.68

§ 7 基金管理人运用固有资金投资本基金情况

7.1 基金管理人持有本基金份额变动情况

本基金的管理人在本报告期内未发生持有本基金份额变动的情况。

7.2 基金管理人运用固有资金投资本基金交易明细

本基金的管理人在本报告期内未运用固有资金投资本基金。

§ 8 影响投资者决策的其他重要信息

8.1 影响投资者决策的其他重要信息

本报告期内，基金管理人于 2022 年 3 月 19 日发布了《泰达宏利基金管理有限公司关于高级管理人员变更的公告》，自 2022 年 3 月 18 日起，傅国庆先生离任公司总经理、首席信息官职务，新任公司董事长（法定代表人）职务，并代任公司总经理职务不超过 6 个月。

§ 9 备查文件目录

9.1 备查文件目录

- 1、中国证监会核准泰达宏利中短债债券型证券投资基金设立的文件；
- 2、《泰达宏利中短债债券型证券投资基金基金合同》；
- 3、《泰达宏利中短债债券型证券投资基金招募说明书》；
- 4、《泰达宏利中短债债券型证券投资基金托管协议》；
- 5、基金管理人业务资格批件、营业执照；
- 6、基金托管人业务资格批件、营业执照；
- 7、中国证监会要求的其他文件。

9.2 存放地点

基金管理人和基金托管人的住所。

9.3 查阅方式

投资人可登录中国证监会基金电子披露网站 (<http://eid.csrc.gov.cn/fund>) 或者基金管理人互联网网站 (<http://www.mfcteda.com>) 查阅。

泰达宏利基金管理有限公司

2022 年 4 月 22 日