

# 平安稳健增长混合型证券投资基金

## 2022 年第 1 季度报告

2022 年 3 月 31 日

基金管理人：平安基金管理有限公司

基金托管人：平安银行股份有限公司

报告送出日期：2022 年 4 月 22 日

## § 1 重要提示

基金管理人的董事会及董事保证本报告所载资料不存在虚假记载、误导性陈述或重大遗漏，并对其内容的真实性、准确性和完整性承担个别及连带责任。

基金托管人平安银行股份有限公司根据本基金合同规定，于 2022 年 04 月 21 日复核了本报告中的财务指标、净值表现和投资组合报告等内容，保证复核内容不存在虚假记载、误导性陈述或者重大遗漏。

基金管理人承诺以诚实信用、勤勉尽责的原则管理和运用基金资产，但不保证基金一定盈利。

基金的过往业绩并不代表其未来表现。投资有风险，投资者在作出投资决策前应仔细阅读本基金的招募说明书。

本报告中财务资料未经审计。

本报告期自 2022 年 01 月 01 日起至 03 月 31 日止。

## § 2 基金产品概况

基金简称	平安稳健增长混合	
基金主代码	010242	
基金运作方式	契约型开放式	
基金合同生效日	2021 年 1 月 13 日	
报告期末基金份额总额	5,581,313,743.89 份	
投资目标	本基金在严格控制风险的前提下，充分利用研究投资优势，追求超越基金业绩比较基准的资本增值。	
投资策略	1、大类资产配置策略；2、股票投资策略；3、债券投资策略；4、股指期货投资策略；5、国债期货投资策略；6、股票期权策略；7、资产支持证券投资策略；8、信用衍生品投资策略	
业绩比较基准	中证全债指数收益率×70%+沪深 300 指数收益率×25%+恒生指数收益率（经汇率调整）×5%	
风险收益特征	本基金为混合型基金，理论上其预期风险与预期收益水平低于股票型基金，高于债券型基金和货币市场基金。	
基金管理人	平安基金管理有限公司	
基金托管人	平安银行股份有限公司	
下属分级基金的基金简称	平安稳健增长混合 A	平安稳健增长混合 C
下属分级基金的交易代码	010242	010243
报告期末下属分级基金的份额总额	3,584,190,811.40 份	1,997,122,932.49 份

## § 3 主要财务指标和基金净值表现

### 3.1 主要财务指标

单位：人民币元

主要财务指标	报告期（2022 年 1 月 1 日-2022 年 3 月 31 日）	
	平安稳健增长混合 A	平安稳健增长混合 C
1. 本期已实现收益	-107,723,664.46	-62,246,494.29
2. 本期利润	-263,217,163.82	-148,098,838.99
3. 加权平均基金份额本期利润	-0.0698	-0.0707
4. 期末基金资产净值	3,234,554,989.61	1,789,229,920.93
5. 期末基金份额净值	0.9025	0.8959

注：1. 本期已实现收益指基金本期利息收入、投资收益、其他收入（不含公允价值变动收益）扣除相关费用后的余额，本期利润为本期已实现收益加上本期公允价值变动收益；

2. 所述基金业绩指标不包括持有人认购或交易基金的各项费用，计入费用后实际收益水平要低于所列数字。

### 3.2 基金净值表现

#### 3.2.1 基金份额净值增长率及其与同期业绩比较基准收益率的比较

平安稳健增长混合 A

阶段	净值增长率①	净值增长率 标准差②	业绩比较基 准收益率③	业绩比较基 准收益率标 准差④	①-③	②-④
过去三个月	-7.09%	0.66%	-3.49%	0.47%	-3.60%	0.19%
过去六个月	-6.29%	0.56%	-2.49%	0.36%	-3.80%	0.20%
过去一年	-3.65%	0.64%	-1.83%	0.34%	-1.82%	0.30%
自基金合同 生效起至今	-9.75%	0.69%	-3.67%	0.36%	-6.08%	0.33%

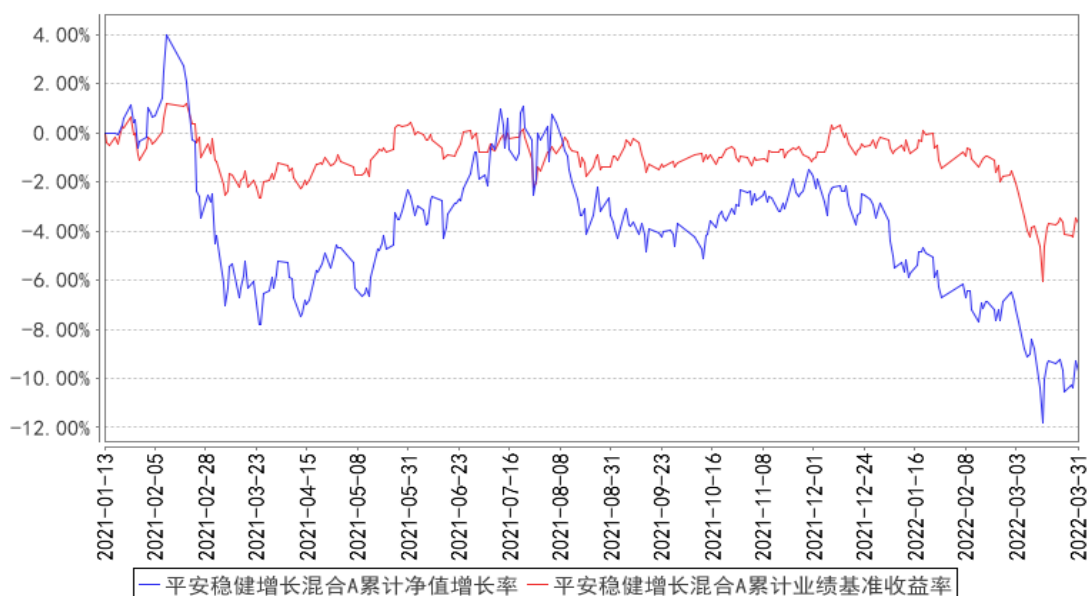
平安稳健增长混合 C

阶段	净值增长率①	净值增长率 标准差②	业绩比较基 准收益率③	业绩比较基 准收益率标 准差④	①-③	②-④
过去三个月	-7.23%	0.66%	-3.49%	0.47%	-3.74%	0.19%
过去六个月	-6.58%	0.56%	-2.49%	0.36%	-4.09%	0.20%
过去一年	-4.23%	0.64%	-1.83%	0.34%	-2.40%	0.30%

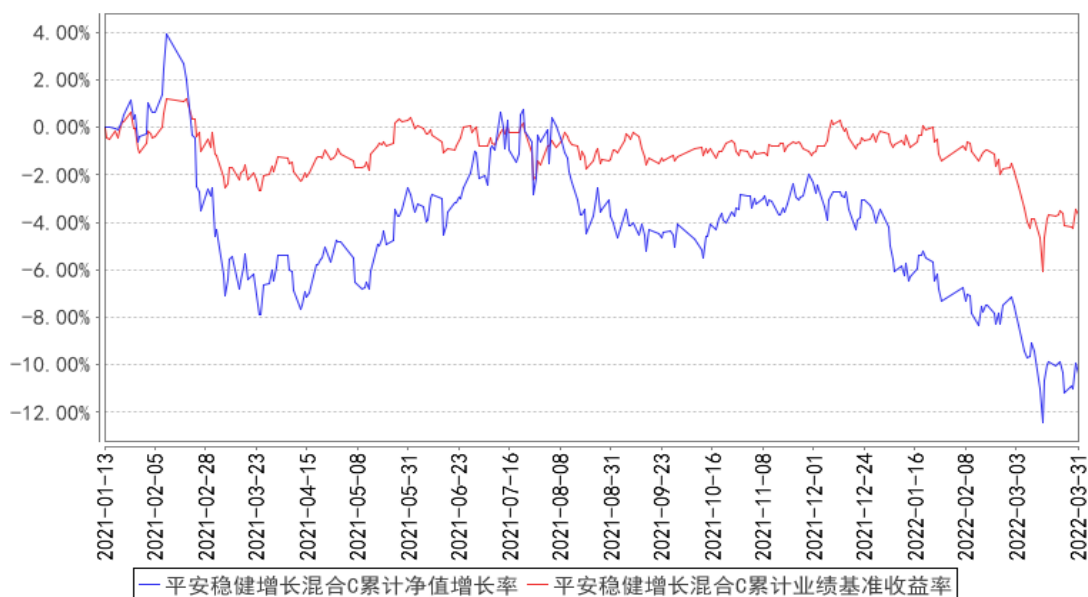
自基金合同 生效起至今	-10.41%	0.69%	-3.67%	0.36%	-6.74%	0.33%
----------------	---------	-------	--------	-------	--------	-------

### 3.2.2 自基金合同生效以来基金累计净值增长率变动及其与同期业绩比较基准收益率变动的比较

平安稳健增长混合A累计净值增长率与同期业绩比较基准收益率的历史走势对比图



平安稳健增长混合C累计净值增长率与同期业绩比较基准收益率的历史走势对比图



注：1、本基金基金合同于 2021 年 01 月 13 日正式生效；

2、按照本基金的基金合同规定，基金管理人应当自基金合同生效之日起六个月内使基金的投资组合比例符合基金合同的约定，截至报告期末本基金已完成建仓，建仓期结束时各项资产配置比例符合合同约定。

## § 4 管理人报告

### 4.1 基金经理（或基金经理小组）简介

姓名	职务	任本基金的基金经理期限		证券从业年限	说明
		任职日期	离任日期		
李化松	公司总经理助理兼权益投资总监，平安稳健增长混合型证券投资基金基金经理	2021 年 1 月 13 日	-	15 年	李化松先生，北京大学硕士。先后担任国信证券有限责任公司经济研究所分析师、华宝兴业基金管理有限公司研究部分析师、嘉实基金管理有限公司研究部高级研究员、基金经理。2018 年 3 月加入平安基金管理有限公司，现任公司总经理助理兼权益投资总监，同时担任平安智慧中国灵活配置混合型证券投资基金、平安高端制造混合型证券投资基金、平安科技创新 3 年封闭运作灵活配置混合型证券投资基金、平安研究睿选混合型证券投资基金、平安稳健增长混合型证券投资基金、平安兴鑫回报一年定期开放混合型证券投资基金、平安均衡优选 1 年持有期混合型证券投资基金基金经理。
张恒	平安稳健增长混合型证券投资基金基金经理	2021 年 11 月 10 日	-	10 年	张恒先生，西南财经大学硕士。曾先后任职于华泰证券股份有限公司、摩根士丹利华鑫基金、景顺长城基金，2015 年起在第一创业证券历任投资经理、高级投资经理、投资主办人。2017 年 11 月加入平安基金管理有限公司，曾任固定收益投资部投资经理。现任平安合正定期开放纯债债券型发起式证券投资基金、平安惠添纯债债券型证券投资基金、平安中债 1-5 年政策性金融债指数证券投资基金、平安季季享 3 个月持有期债券型证券投资基金、平安鑫瑞混合型证券投资基金、平安惠盈纯债债券型证券投资基金、平安惠鸿纯债债券型证券投资基金、平安稳健增长混合型证券投资基金、平安双季盈 6 个月持有期债券型证券投资基金基金经理。

注：1、对基金的首任基金经理，其“任职日期”为基金合同生效日，“离任日期”为根据公司决定确认的解聘日期；对此后的非首任基金经理，“任职日期”和“离任日期”分别指根据公司决定确认的聘任日期和解聘日期。

2、证券从业的含义遵从行业协会《证券业从业人员资格管理办法》的相关规定。

#### 4.1.1 期末兼任私募资产管理计划投资经理的基金经理同时管理的产品情况

注：无。

#### 4.2 管理人对报告期内本基金运作合规守信情况的说明

本报告期内，本基金管理人严格遵守《中华人民共和国证券投资基金法》等有关法律法规、中国证监会和本基金基金合同的规定，本着诚实信用、勤勉尽责的原则管理和运用基金资产，在严格控制风险的基础上，为基金份额持有人谋求最大利益。本报告期内，本基金运作整体合法合规，没有损害基金份额持有人利益。基金的投资范围、投资比例及投资组合符合有关法律法规及基金合同的规定。

#### 4.3 公平交易专项说明

##### 4.3.1 公平交易制度的执行情况

报告期内，本基金管理人严格执行了《证券投资基金管理公司公平交易制度指导意见》和公司制定的公平交易相关制度。

##### 4.3.2 异常交易行为的专项说明

本基金于本报告期内不存在异常交易行为。

报告期内，所有投资组合参与的交易所公开竞价同日反向交易成交较少的单边交易量未超过该证券当日成交量的 5%。

#### 4.4 报告期内基金的投资策略和运作分析

22 年一季度，市场经历了巨大的波动。

外部环境来看，今年出现了几十年一遇的风险扰动，海外地缘政治、全球商品价格上涨、美国证监会对于中概股的政策，对于市场信心产生了一定冲击。

内部环境，由于经济数据的混乱和国内的疫情突然加重，虽然金融委的讲话已经明确，以经济建设为中心。但是市场仍然信心较弱。很多公司出现了过度下跌。

我们觉得，当下的环境类似于改革开放初期，很多新的东西在快速发展，带来机遇的同时也带来了一些冲击和变化，比如互联网平台如何治理、双碳节奏如何推进等等，新的变化必然要调整政策环境，一旦调整完成，中国经济将会迎来新一轮更好的成长。

而且中国经济的战略纵深和巨大的内循环的潜力，新能源技术创新抵御能源成本上涨的潜力（和 1970 年代石油危机时的美国日本不同），更加中立客观的战略立场，更广大的全球贸易联系，中国是亚洲和非洲大多数人口大国的最大贸易伙伴，我们的经济和上市公司抗风险的能力更

强。

因此，对于短期的调整我们并不担心。也希望投资者能够坚定信心。

股票方面，保持较高仓位，坚持价值成长+新兴成长的均衡配置的投资策略，基于 21 年底的判断，淡化行业 beta，寻找细分行业的个股 alpha，注重盈利模式的研究，寻找盈利模式保持优秀的价值成长股，和盈利模式改善的新兴成长股和周期成长股。

整体持仓变化较小，只是对个股进行了微调，主要是在港股市场，利用市场过度担心中概股政策而造成的下跌，把部分基本面出现问题的电力公司换成了盈利模式没有风险的互联网优质公司。

债券方面，一季度债市一波三折，年初在央行降息的背景下收益率大幅下行，随后稳增长政策逐步出台，收益率震荡上行，3 月份之后降准降息预期再起，收益率再度震荡下行。

报告期内，本基金操作相对稳健，纯债部分主要配置中高等级信用债，维持中性左右的组合久期来获取一定的资本利得和票息收益。同时适当进行利率债波段交易。

#### 4.5 报告期内基金的业绩表现

截至本报告期末平安稳健增长混合 A 的基金份额净值 0.9025 元，本报告期基金份额净值增长率为-7.09%，同期业绩比较基准收益率为-3.49%；截至本报告期末平安稳健增长混合 C 的基金份额净值 0.8959 元，本报告期基金份额净值增长率为-7.23%，同期业绩比较基准收益率为-3.49%。

#### 4.6 报告期内基金持有人数或基金资产净值预警说明

本基金本报告期内未出现连续 20 个工作日基金份额持有人数低于 200 人、基金资产净值低于 5,000 万元的情形。

## § 5 投资组合报告

### 5.1 报告期末基金资产组合情况

序号	项目	金额（元）	占基金总资产的比例（%）
1	权益投资	1,709,804,929.67	30.27
	其中：股票	1,709,804,929.67	30.27
2	基金投资	-	-
3	固定收益投资	3,773,604,561.29	66.80
	其中：债券	3,773,604,561.29	66.80
	资产支持证券	-	-
4	贵金属投资	-	-
5	金融衍生品投资	-	-
6	买入返售金融资产	-	-

	其中：买断式回购的买入返售金融资产	-	-
7	银行存款和结算备付金合计	58,313,282.46	1.03
8	其他资产	107,584,638.85	1.90
9	合计	5,649,307,412.27	100.00

注：本基金本报告期末通过港股通交易机制投资的港股公允价值为 353,175,934.14 元，占净值比例 7.03%。

## 5.2 报告期末按行业分类的股票投资组合

### 5.2.1 报告期末按行业分类的境内股票投资组合

代码	行业类别	公允价值（元）	占基金资产净值比例（%）
A	农、林、牧、渔业	-	-
B	采矿业	-	-
C	制造业	1,024,289,710.89	20.39
D	电力、热力、燃气及水生产和供应业	-	-
E	建筑业	-	-
F	批发和零售业	129,408.27	0.00
G	交通运输、仓储和邮政业	16,541.00	0.00
H	住宿和餐饮业	7,603.20	0.00
I	信息传输、软件和信息技术服务业	96,568,220.10	1.92
J	金融业	67,535,622.20	1.34
K	房地产业	168,002,576.00	3.34
L	租赁和商务服务业	-	-
M	科学研究和技术服务业	42,010.62	0.00
N	水利、环境和公共设施管理业	21,551.15	0.00
O	居民服务、修理和其他服务业	-	-
P	教育	-	-
Q	卫生和社会工作	15,752.10	0.00
R	文化、体育和娱乐业	-	-
S	综合	-	-
	合计	1,356,628,995.53	27.00

### 5.2.2 报告期末按行业分类的港股通投资股票投资组合

行业类别	公允价值（人民币）	占基金资产净值比例（%）
原材料	-	-
周期性消费品	-	-
非周期性消费品	162,221,302.04	3.23
能源	-	-



金融		
医疗		
工业		
地产业		
信息技术		
电信服务	29,316,162.40	0.58
公用事业	161,638,469.70	3.22
合计	353,175,934.14	7.03

注：以上分类采用全球行业分类标准。

### 5.3 期末按公允价值占基金资产净值比例大小排序的股票投资明细

#### 5.3.1 报告期末按公允价值占基金资产净值比例大小排序的前十名股票投资明细

序号	股票代码	股票名称	数量（股）	公允价值（元）	占基金资产净值比例（%）
1	03690	美团-W	1,285,500	162,221,302.04	3.23
2	02380	中国电力	47,795,000	161,638,469.70	3.22
3	601012	隆基股份	1,860,104	134,280,907.76	2.67
4	300750	宁德时代	256,886	131,602,697.80	2.62
5	600519	贵州茅台	71,754	123,345,126.00	2.46
6	600048	保利发展	6,478,000	114,660,600.00	2.28
7	600887	伊利股份	2,729,000	100,672,810.00	2.00
8	300682	朗新科技	3,467,716	96,437,181.96	1.92
9	688008	澜起科技	1,351,486	90,955,007.80	1.81
10	002475	立讯精密	2,342,300	74,250,910.00	1.48

### 5.4 报告期末按债券品种分类的债券投资组合

序号	债券品种	公允价值（元）	占基金资产净值比例（%）
1	国家债券	251,314,534.10	5.00
2	央行票据	-	-
3	金融债券	1,398,972,224.65	27.85
	其中：政策性金融债	574,477,898.63	11.44
4	企业债券	1,156,020,777.53	23.01
5	企业短期融资券	-	-
6	中期票据	596,257,471.57	11.87
7	可转债（可交换债）	-	-
8	同业存单	-	-
9	其他	371,039,553.44	7.39
10	合计	3,773,604,561.29	75.11

### 5.5 报告期末按公允价值占基金资产净值比例大小排序的前五名债券投资明细

序号	债券代码	债券名称	数量（张）	公允价值（元）	占基金资产净值比例（%）
1	2128016	21 民生银行永续债 01	4,200,000	425,340,328.77	8.47

2	220402	22 农发 02	3,000,000	298,673,260.27	5.95
3	185190	21 诚通 23	2,400,000	241,062,378.07	4.80
4	220003	22 付息国债 03	1,900,000	190,012,649.17	3.78
5	149640	21 申证 15	1,500,000	152,516,630.13	3.04

## 5.6 报告期末按公允价值占基金资产净值比例大小排序的前十名资产支持证券投资 明细

注：本基金本报告期末未持有资产支持证券。

## 5.7 报告期末按公允价值占基金资产净值比例大小排序的前五名贵金属投资明细

注：本基金报告期末未持有贵金属投资。

## 5.8 报告期末按公允价值占基金资产净值比例大小排序的前五名权证投资明细

注：本基金本报告期末未持有权证投资。

## 5.9 报告期末本基金投资的股指期货交易情况说明

### 5.9.1 报告期末本基金投资的股指期货持仓和损益明细

注：本基金本报告期末未持有股指期货。

### 5.9.2 本基金投资股指期货的投资政策

本基金本报告期无股指期货投资。

## 5.10 报告期末本基金投资的国债期货交易情况说明

### 5.10.1 本期国债期货投资政策

本基金本报告期无国债期货投资。

### 5.10.2 报告期末本基金投资的国债期货持仓和损益明细

注：本基金本报告期无国债期货投资。

### 5.10.3 本期国债期货投资评价

本基金本报告期无国债期货投资。

## 5.11 投资组合报告附注

### 5.11.1 本基金投资的前十名证券的发行主体本期是否出现被监管部门立案调查，或在报告编制日前一年内受到公开谴责、处罚的情形

中国银行保险监督管理委员会于 2021 年 7 月 13 日作出银保监罚决字（2021）26 号决定，由

于中国民生银行股份有限公司逾期未履行行政义务，内部制度不完善，违规经营等，根据相关规定罚款 11450 万元。

中国银行保险监督管理委员会于 2022-03-21 作出银保监罚决字（2022）20 号处罚决定，由于民生银行监管标准化数据（EAST）系统数据质量及数据报送存在以下违法违规行为：一、未报送贸易融资业务 EAST 数据；二、漏报贷款核销业务 EAST 数据；三、漏报信贷资产转让业务 EAST 数据；四、债券投资业务 EAST 数据存在偏差；五、未报送权益类投资业务 EAST 数据；六、未报送公募基金投资业务 EAST 数据；七、未报送其他担保类业务 EAST 数据；八、未报送不可无条件撤销的贷款承诺业务 EAST 数据；九、漏报委托贷款业务 EAST 数据；十、EAST 系统理财产品销售端与产品端数据核对不一致；十一、EAST 系统理财产品底层持仓余额数据存在偏差；十二、EAST 系统理财产品非标投向行业余额数据存在偏差；十三、EAST 系统《表外授信业务》表错报；十四、EAST 系统《对公信贷业务借据》表错报；十五、报送不实数据；十六、面向非机构客户发行的理财产品投资不良资产，根据《中华人民共和国银行业监督管理法》第二十一条、第四十六条和相关审慎经营规则，对中国民生银行股份有限公司罚款 490 万元。

中国银行保险监督管理委员会于 2022-03-21 作出银保监罚决字（2022）10 号处罚决定，由于中国农业发展银行监管标准化数据（EAST）系统数据质量及数据报送存在以下违法违规行为：一、漏报不良贷款余额 EAST 数据；二、逾期 90 天以上贷款余额 EAST 数据存在偏差；三、漏报贷款核销业务 EAST 数据；四、漏报抵押物价值 EAST 数据；五、错报信贷资产转让业务 EAST 数据；六、未报送债券投资业务 EAST 数据；七、未报送权益类投资业务 EAST 数据；八、银行承兑汇票业务 EAST 数据存在偏差；九、漏报跟单信用证业务 EAST 数据；十、未报送贷款承诺业务 EAST 数据；十一、未报送委托贷款业务 EAST 数据；十二、EAST 系统分户账与总账比对不一致；十三、漏报对公活期存款账户明细 EAST 数据；十四、未在开户当月向 EAST 系统报送账户信息；十五、EAST 系统《表外授信业务》表错报；十六、EAST 系统《对公信贷业务借据》表错报；十七、EAST 系统《对公信贷分户账》表漏报，根据《中华人民共和国银行业监督管理法》第二十一条、第四十六条和相关审慎经营规则，对中国农业发展银行罚款 480 万元。

本基金管理人对上述公司进行了深入的了解和分析，认为该事项有利于公司规范开展业务，对公司的偿债能力暂不会造成重大不利影响。我们对上述证券的投资严格执行内部投资决策流程，符合法律法规和公司制度的规定。

报告期内，本基金投资的前十名证券的其余证券的发行主体没有被监管部门立案调查或在本报告编制日前一年内受到公开谴责、处罚的情况。

### 5.11.2 基金投资的前十名股票是否超出基金合同规定的备选股票库

基金投资的前十名股票中，没有投资超出基金合同规定备选库以外的股票。

### 5.11.3 其他资产构成

序号	名称	金额（元）
1	存出保证金	1,181,328.32
2	应收证券清算款	106,297,419.47
3	应收股利	-
4	应收利息	-
5	应收申购款	105,891.06
6	其他应收款	-
7	其他	-
8	合计	107,584,638.85

### 5.11.4 报告期末持有的处于转股期的可转换债券明细

注：本基金本报告期末未持有处于转股期的可转换债券。

### 5.11.5 报告期末前十名股票中存在流通受限情况的说明

注：本基金本报告期末前十名股票中无流通受限的股票。

### 5.11.6 投资组合报告附注的其他文字描述部分

由于四舍五入原因，分项之和与合计可能有尾差。

## § 6 开放式基金份额变动

单位：份

项目	平安稳健增长混合 A	平安稳健增长混合 C
报告期期初基金份额总额	3,917,486,653.01	2,175,078,440.70
报告期期间基金总申购份额	6,484,498.61	14,976,918.90
减：报告期期间基金总赎回份额	339,780,340.22	192,932,427.11
报告期期间基金拆分变动份额（份额减少以“-”填列）	-	-
报告期期末基金份额总额	3,584,190,811.40	1,997,122,932.49

## § 7 基金管理人运用固有资金投资本基金情况

### 7.1 基金管理人持有本基金份额变动情况

注：无。

### 7.2 基金管理人运用固有资金投资本基金交易明细

注：无。

## § 8 影响投资者决策的其他重要信息

### 8.1 报告期内单一投资者持有基金份额比例达到或超过 20%的情况

注：无。

### 8.2 影响投资者决策的其他重要信息

无。

## § 9 备查文件目录

### 9.1 备查文件目录

- (1) 中国证监会准予平安稳健增长混合型证券投资基金募集注册的文件
- (2) 平安稳健增长混合型证券投资基金基金合同
- (3) 平安稳健增长混合型证券投资基金托管协议
- (4) 法律意见书
- (5) 基金管理人业务资格批件、营业执照和公司章程

### 9.2 存放地点

基金管理人、基金托管人住所

### 9.3 查阅方式

- (1) 投资者可在营业时间免费查阅，也可按工本费购买复印件
- (2) 投资者对本报告书如有疑问，可咨询本基金管理人平安基金管理有限公司，客户服务电话：4008004800（免长途话费）

平安基金管理有限公司

2022 年 4 月 22 日