

国投瑞银添利宝货币市场基金(国投瑞银添利宝货币B)

基金产品资料概要更新

编制日期：2022年6月27日

送出日期：2022年6月28日

本概要提供本基金的重要信息，是招募说明书的一部分。
作出投资决定前，请阅读完整的招募说明书等销售文件。

一、产品概况

基金简称	国投瑞银添利宝货币	基金代码	001094
下属基金简称	国投瑞银添利宝货币B	下属基金代码	001095
基金管理人	国投瑞银基金管理有限 公司	基金托管人	中国工商银行股份有限 公司
基金合同生效日	2015-04-23		
基金类型	货币市场基金	交易币种	人民币
运作方式	普通开放式	开放频率	每个开放日
基金经理	颜文浩	开始担任本基金 基金经理的日期	2015-04-23
		证券从业日期	2010-10-25
	李达夫	开始担任本基金 基金经理的日期	2017-06-17
		证券从业日期	2006-07-04
其他	《基金合同》生效后，连续20个工作日出现基金份额持有人数量不满200人或者基金资产净值低于5000万元情形的，基金管理人应当在定期报告中予以披露；连续60个工作日出现前述情形的，基金管理人应当向中国证监会报告并提出解决方案，如转换运作方式、与其他基金合并或者终止基金合同等，并召开基金份额持有人大会进行表决。法律法规或监管部门另有规定时，从其规定。		

二、基金投资与净值表现

(一) 投资目标与投资策略

投资目标	本基金以基金资产安全性、流动性为先，并力争实现超越业绩比较基准的收益。
投资范围	本基金主要投资于以下金融工具：现金，期限在1年以内（含1年）的银行存款、债券回购、中央银行票据、同业存单，剩余期限在397天以内（含397天）的债券、非金融企业债务融资工具、资产支持证券，以及中国证监会、中国人民银行认可的其它具有良好流动性的货币市场工具。 如法律法规或监管机构以后允许基金投资的其他品种，基金管理人在履行适当程序后，可以将其纳入投资范围。
主要投资策略	1、流动性管理策略：本基金首先将结合申购、赎回现金流的预测，对投资组合的剩余期限进行合理搭配并适当采用滚动投资策略，即采用均分资金量、持续滚动投资的方法，使得投资组合中自然到期兑现的现金流在时间上均匀化，从而更好地满足日常流动性需要。其次，

本基金在确定各投资标的的具体投资量时，将充分考虑其流动性情况（交易方式、日均成交量和平均每笔成交间隔时间等），以确定适当的配置比例，确保基金资产保持良好的变现能力。

2、资产配置策略：包括（1）整体配置策略；（2）类别资产配置策略；（3）明细资产配置策略。

3、交易策略：在有效控制资产安全性和流动性的基础上，本基金还将通过深入分析货币市场运作特点，审慎运用套利策略、峰值策略，以增强基金收益。

业绩比较基准

七天通知存款利率（税后）

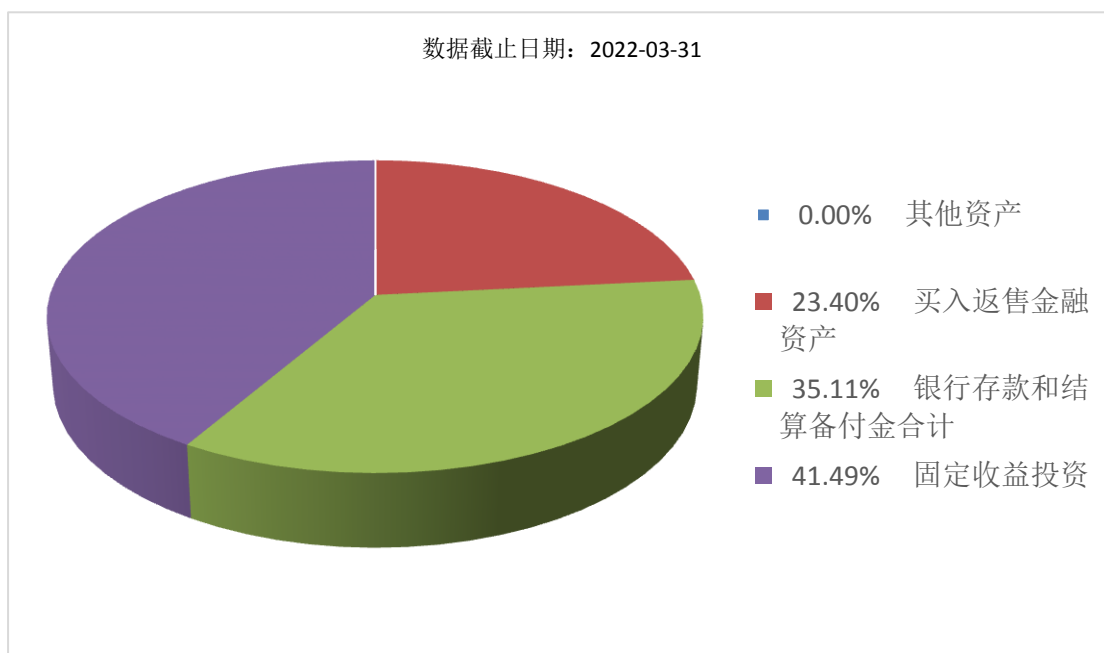
风险收益特征

本基金为货币市场基金，属于证券投资基金中的高流动性、低风险品种，其预期收益和风险均低于债券型基金、混合型基金及股票型基金。根据2017年7月1日施行的《证券期货投资者适当性管理办法》，基金管理人和销售机构已对本基金重新进行风险评级，风险评级行为不改变本基金的实质性风险收益特征，但由于风险等级分类标准的变化，本基金的风险等级表述可能有相应变化，具体风险评级结果应以基金管理人和销售机构提供的评级结果为准。

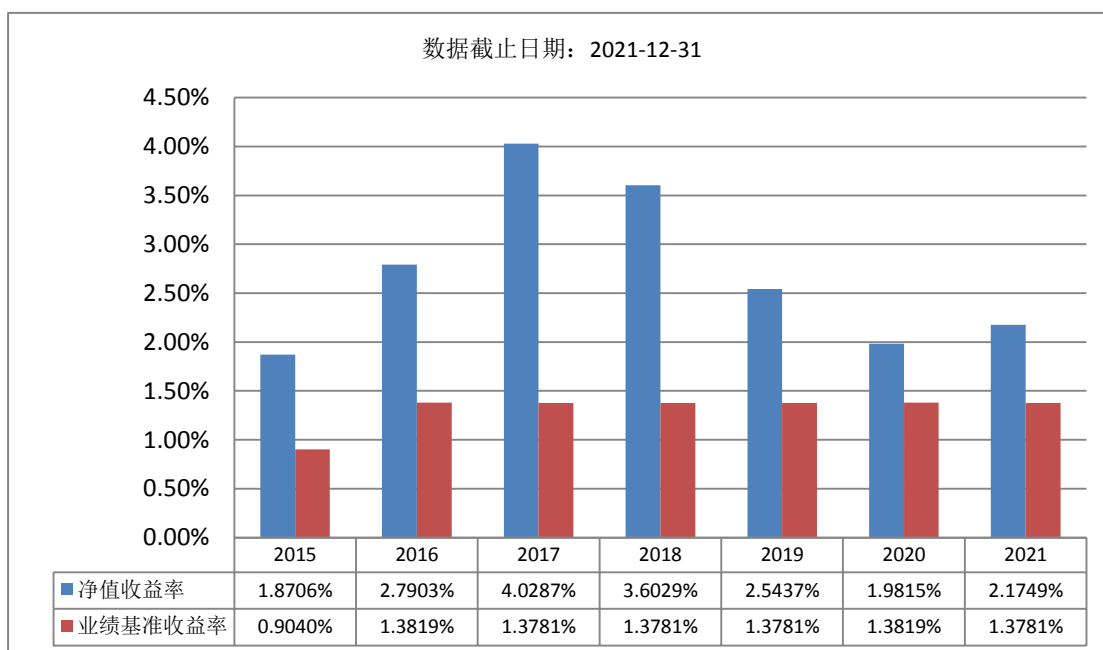
注：详见《国投瑞银添利宝货币市场基金招募说明书》第八部分“基金的投资”。

(二) 投资组合资产配置图表/区域配置图表

投资组合资产配置图表



(三) 自基金合同生效以来基金每年的净值收益率及与同期业绩比较基准的比较图



注：基金的过往业绩不代表未来表现。

三、投资本基金涉及的费用

（一）基金销售相关费用

1、除法律法规另有规定或基金合同另有约定外，本基金不收取申购费用和赎回费用。但为确保基金平稳运作，避免诱发系统性风险，本基金应当在发生以下情形时征收强制赎回费用：

（1）本基金前10名基金份额持有人的持有份额合计超过基金总份额50%的，且本基金投资组合中现金、国债、中央银行票据、政策性金融债券以及5个交易日内到期的其他金融工具占基金资产净值的比例合计低于10%且偏离度为负时。

（2）发生本基金持有的现金、国债、中央银行票据、政策性金融债券以及5个交易日内到期的其他金融工具占基金资产净值的比例合计低于5%且偏离度为负的情形时。

当出现上述任一情形时，基金管理人应当对当日单个基金份额持有人申请赎回基金份额超过基金总份额1%以上的赎回申请征收1%的强制赎回费用，并将上述赎回费用全额计入基金财产。基金管理人与基金托管人协商确认上述做法无益于基金利益最大化的情形除外。

2、本基金申购份额的计算方式：申购份额=申购金额/1.00元。

3、本基金赎回金额的计算方式：赎回金额=赎回份额×赎回当日基金份额净值。

（二）基金运作相关费用

以下费用将从基金资产中扣除：

费用类别	收费方式/年费率
管理费	0.33%
托管费	0.05%
销售服务费	0.25%

注：本基金其他运作费用包括与基金相关的信息披露费用、会计师费、律师费等。本基金交易证券、基金等产生的费用和税负，按实际发生额从基金资产扣除。

四、风险揭示与重要提示

（一）风险揭示

本基金不提供任何保证。投资者可能损失本金。投资有风险，投资者购买基金时应认真

阅读本基金的《招募说明书》等销售文件。

1、本基金的特定风险

本基金投资于货币市场工具，基金收益受货币市场流动性及货币市场利率波动的影响较大：一方面，货币市场利率的波动影响基金的再投资收益，另一方面，在为应付基金赎回而卖出证券的情况下，证券交易量不足可能使基金面临流动性风险，而货币市场利率的波动也会影响证券公允价值的变动及其交易价格的波动，从而影响基金的收益水平。因此，本基金可能面临较高流动性风险以及货币市场利率波动的系统性风险。

货币市场基金“T+0 赎回提现业务”非本公司须履行的法定义务，开展货币市场基金“T+0 赎回提现业务”须满足一定的条件，且在某些情形下本公司可暂停或终止该服务或对该服务设置一定的限制性条件；投资者申请使用货币市场基金“T+0 赎回提现业务”前，应认真阅读货币市场基金“T+0 赎回提现业务”的相关服务协议或业务规则。

2、投资组合的风险

本基金的证券投资基金组合所面临的风险主要包括市场风险、信用风险及流动性风险。

3、开放式基金共有的风险：如合规性风险、管理风险、操作风险、其他风险。

(二) 重要提示

中国证监会对本基金募集的注册，并不表明其对本基金的价值和收益作出实质性判断或保证，也不表明投资于本基金没有风险。

基金管理人依照恪尽职守、诚实信用、谨慎勤勉的原则管理和运用基金财产，但不保证基金一定盈利，也不保证最低收益。

基金投资者自依基金合同取得基金份额，即成为基金份额持有人和基金合同的当事人。

对于因基金合同的订立、内容、履行和解释或与基金合同有关的争议，基金合同当事人应尽量通过协商、调解途径解决。不愿或者不能通过协商、调解解决的，任何一方均有权将争议提交中国国际经济贸易仲裁委员会，按照中国国际经济贸易仲裁委员会届时有效的仲裁规则进行仲裁，仲裁的地点在北京。仲裁裁决是终局的，对各方当事人均有约束力。仲裁费用由败诉方承担。

基金产品资料概要信息发生重大变更的，基金管理人将在三个工作日内更新，其他信息发生变更的，基金管理人每年更新一次。因此，本文件内容相比基金的实际情况可能存在一定的滞后，如需及时、准确获取基金的相关信息，敬请同时关注基金管理人发布的相关临时公告等。

五、其他资料查询方式

以下资料详见国投瑞银基金管理有限公司官方网站 [www.ubssdic.com] [客服电话：400-880-6868、0755-83160000]

《国投瑞银添利宝货币市场基金基金合同》

《国投瑞银添利宝货币市场基金托管协议》

《国投瑞银添利宝货币市场基金招募说明书》

定期报告，包括基金季度报告、中期报告和年度报告

基金份额净值

基金销售机构及联系方式

其他重要资料