

# 银华智能建造股票型发起式证券投资基金 2022 年第 2 季度报告

2022 年 6 月 30 日

基金管理人：银华基金管理股份有限公司

基金托管人：中国农业银行股份有限公司

报告送出日期：2022 年 7 月 19 日

## § 1 重要提示

基金管理人的董事会及董事保证本报告所载资料不存在虚假记载、误导性陈述或重大遗漏，并对其内容的真实性、准确性和完整性承担个别及连带责任。

基金托管人中国农业银行股份有限公司根据本基金合同规定，于 2022 年 07 月 15 日复核了本报告中的财务指标、净值表现和投资组合报告等内容，保证复核内容不存在虚假记载、误导性陈述或者重大遗漏。

基金管理人承诺以诚实信用、勤勉尽责的原则管理和运用基金资产，但不保证基金一定盈利。

基金的过往业绩并不代表其未来表现。投资有风险，投资者在作出投资决策前应仔细阅读本基金的招募说明书。

本报告中财务资料未经审计。

本报告期自 2022 年 04 月 01 日起至 06 月 30 日止。

## § 2 基金产品概况

基金简称	银华智能建造股票发起式
基金主代码	011836
基金运作方式	契约型开放式
基金合同生效日	2021 年 9 月 24 日
报告期末基金份额总额	268,941,337.80 份
投资目标	本基金主要投资于符合“智能建造”产业化方向的公司股票，主要行业分布在建筑、建材、机械等重点行业，在严格控制投资组合风险的前提下，追求基金资产的长期稳健增值。
投资策略	<p>(1) “智能建造”主题的界定</p> <p>本基金所指的“智能建造”主题为：符合以土木工程为基础，面向国家战略需求和建筑业的升级转型，融合机械设计制造及其自动化、电子信息及其自动化、工程管理等领域而发展的相关产业链的上市公司。</p> <p>制造业是中国经济的立国之本，本基金旨在中国经济结构调整和制造业升级的过程中寻找具有核心竞争力的“智能制造业”的公司进行投资。</p> <p>本基金所指的“智能制造业”的公司主要来自于建筑装饰、建筑建材、机械设备、化工、房地产、有色金属、轻工制造、计算机、电子、家电及其他与制造业智能化领域相关的行业。</p> <p>随着中国经济结构调整及制造业升级的加快，“智能制造业”所包括的行业分类将产生变化，一些有潜力成为以智能化建造作为公司重要收入、利润来源或增长点的上市公司；投资于“智能制造业”相关领域的上市公司、因与“智能建造”主题相关的产业结构升级、转型而受益的其他上市公司等也可被纳入“智能制造业”股票范畴。本</p>

	<p>基金将在履行适当程序后，视实际情况对上述主题界定进行调整。</p> <p>(2) A 股股票投资策略</p> <p>本基金投资于符合“智能建造”主题的上市公司股票，将采用产业链投资的模式，“自上而下”的方式挑选公司。在“自上而下”选择的细分行业中，针对每一个公司从定性和定量两个角度对公司进行研究，从定性的角度分析公司的管理层经营能力、治理结构、经营机制、销售模式等方面是否符合要求；从定量的角度分析公司的成长性、财务状况和估值水平等指标是否达到标准。综合来看，具有良好公司治理结构和优秀管理团队，并且在财务质量和成长性方面达到要求的公司才可以进入本基金的基础股票组合。</p>
业绩比较基准	中证 800 指数收益率×60%+恒生指数收益率（使用估值汇率调整）×20%+中债综合指数收益率×20%。
风险收益特征	<p>本基金是股票型证券投资基金，其预期风险和预期收益水平高于债券型基金和货币市场基金。</p> <p>本基金可投资香港联合交易所上市的股票，如投资港股通标的股票，将面临港股通机制下因投资环境、投资标的、市场制度以及交易规则等差异带来的特有风险。本基金可根据投资策略需要或不同配置地市场环境的变化，选择将部分基金资产投资于港股通标的股票或选择不将基金资产投资于港股通标的股票，基金资产并非必然投资港股通标的股票。</p>
基金管理人	银华基金管理股份有限公司
基金托管人	中国农业银行股份有限公司

### § 3 主要财务指标和基金净值表现

#### 3.1 主要财务指标

单位：人民币元

主要财务指标	报告期（2022 年 4 月 1 日-2022 年 6 月 30 日）
1. 本期已实现收益	-22,385,651.37
2. 本期利润	-2,281,661.28
3. 加权平均基金份额本期利润	-0.0084
4. 期末基金资产净值	255,167,828.38
5. 期末基金份额净值	0.9488

注：1、本期已实现收益指基金本期利息收入、投资收益、其他收入（不含公允价值变动收益）扣除相关费用后的余额，本期利润为本期已实现收益加上本期公允价值变动收益。

2、上述本基金业绩指标不包括持有人交易基金的各项费用，例如：基金的申购、赎回费等，计入费用后实际收益水平要低于所列数字。

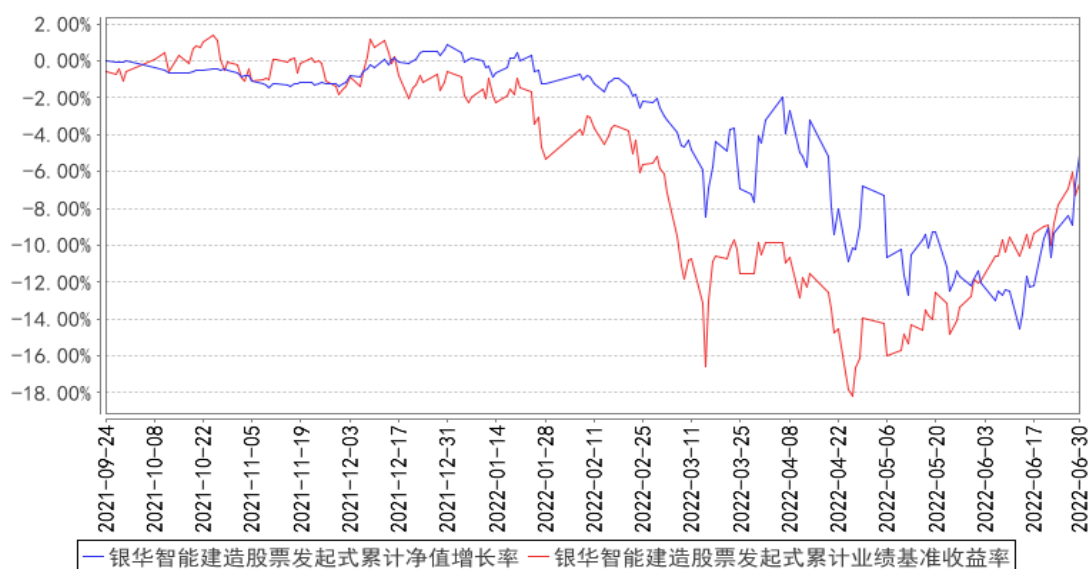
#### 3.2 基金净值表现

##### 3.2.1 基金份额净值增长率及其与同期业绩比较基准收益率的比较

阶段	净值增长率 ①	净值增长率 标准差②	业绩比较基 准收益率③	业绩比较基 准收益率标 准差④	①-③	②-④
过去三个月	-0.73%	1.54%	4.31%	1.19%	-5.04%	0.35%
过去六个月	-5.94%	1.25%	-6.09%	1.23%	0.15%	0.02%
自基金合同 生效起至今	-5.12%	1.01%	-6.65%	1.04%	1.53%	-0.03%

### 3.2.2 自基金合同生效以来基金累计净值增长率变动及其与同期业绩比较基准收益率变动的比较

银华智能建造股票发起式累计净值增长率与同期业绩比较基准收益率的历史走势对比图



注：本基金合同生效日期为 2021 年 09 月 24 日，自基金合同生效日起到本报告期末不满一年，按基金合同的规定，本基金自基金合同生效起六个月为建仓期，建仓期结束时本基金的各项资产配置比例已达到基金合同的规定：股票资产占基金资产的比例为 80% - 95%，其中，投资于符合本基金界定的“智能建造”主题的上市公司发行的股票占非现金基金资产的比例不低于 80%，投资于港股通标的股票占股票资产的比例不超过 50%。每个交易日日终在扣除股指期货合约、国债期货合约和股票期权合约需缴纳的交易保证金后，应保持不低于基金资产净值 5% 的现金或者到期日在一年以内的政府债券，其中，现金不包括结算备付金、存出保证金和应收申购款等。本基金将港股通标的股票投资的比例下限设为零，本基金可根据投资策略需要或不同配置地市场环境的变化，选择将部分基金资产投资于港股通标的股票或选择不将基金资产投资于港股通标的股票，基金资产并非必然投资港股通标的股票。如果法律法规或中国证监会变更基金投资品种的投资比例

限制，基金管理人在履行适当程序后，可以调整上述投资品种的投资比例。

## § 4 管理人报告

### 4.1 基金经理（或基金经理小组）简介

姓名	职务	任本基金的基金经理期限		证券从业年限	说明
		任职日期	离任日期		
周书女士	本基金的基金经理	2021年9月24日	-	9年	硕士学位。曾就职于纽约彭博总部、上海申万研究、纽约 FLYP 服装贸易公司，2012年11月加入银华基金，历任信用研究员、行业研究员、研究组长、基金经理助理、投资经理，现任投资管理一部基金经理。自2018年4月13日至2019年7月19日担任银华沪港深增长股票型证券投资基金基金经理，自2018年10月10日至2020年6月1日兼任银华瑞泰灵活配置混合型证券投资基金基金经理，自2018年12月27日起兼任银华瑞和灵活配置混合型证券投资基金基金经理，自2021年9月24日起兼任银华智能建造股票型发起式证券投资基金基金经理。具有从业资格。国籍：中国。
唐能先生	本基金的基金经理	2021年9月24日	-	12.5年	硕士学位。2009年9月加盟银华基金管理有限公司，曾任行业研究员、基金经理助理职务。自2015年5月25日起担任银华和谐主题灵活配置混合型证券投资基金基金经理，自2018年12月27日兼任银华瑞泰灵活配置混合型证券投资基金基金经理，自2019年7月5日起兼任银华科创主题3年封闭运作灵活配置混合型证券投资基金基金经理，自2020年1月16日起兼任银华科技创新混合型证券投资基金基金经理，自2021年4月29日起兼任银华瑞祥一年持有期混合型证券投资基金基金经理，自2021年6月11日起兼任银华农业产业股票型发起式证券投资基金基金经理，自2021年6月15日起兼任银华体育文化灵活配置混合型证券投资基金基金经理，自2021年9月24日起兼任银华智能建造股票型发起式证券投资基金基金经理。具有从业资格。国籍：中国。

注：1、此处的任职日期和离任日期均指基金合同生效日或公司作出决定之日。

2、证券从业的含义遵从行业协会《证券业从业人员资格管理办法》的相关规定。

#### 4.2 管理人对报告期内本基金运作合规守信情况的说明

本基金管理人在本报告期内严格遵守《中华人民共和国证券法》、《中华人民共和国证券投资基金法》、《公开募集证券投资基金运作管理办法》及其各项实施准则、《银华智能建造股票型发起式证券投资基金基金合同》和其他有关法律法规的规定,本着诚实信用、勤勉尽责的原则管理和运用基金资产,在严格控制风险的基础上,为基金份额持有人谋求最大利益,无损害基金份额持有人利益的行为。本基金无违法、违规行为。本基金投资组合符合有关法规及基金合同的约定。

#### 4.3 公平交易专项说明

##### 4.3.1 公平交易制度的执行情况

本报告期内,本基金管理人严格执行《证券投资基金管理公司公平交易制度指导意见》,完善相应制度及流程,通过系统和人工等各种方式在各业务环节严格控制交易公平执行,公平对待旗下管理的所有基金和投资组合。本基金管理人对旗下所有投资组合过去一个季度不同时间窗内(1日内、3日内及5日内)同向交易的交易价差从T检验(置信度为95%)和溢价率占优频率等方面进行了专项分析,未发现违反公平交易制度的异常情况。

##### 4.3.2 异常交易行为的专项说明

本报告期内,本基金未发现存在可能导致不公平交易和利益输送的异常交易行为。

本报告期内,本基金管理人所有投资组合不存在参与的交易所公开竞价同日反向交易成交较少的单边交易量超过该证券当日成交量的5%的情况。

#### 4.4 报告期内基金的投资策略和运作分析

二季度受疫情影响,消费和投资都受到不同程度的拖累,经济数据有下行压力,但在本轮疫情得到有效控制之后,我们看好三季度疫情后的复苏行情。

从货币政策的角度来看,预计8-9月出现宽货币边际收敛的拐点。边际收紧的驱动因素在于保就业与稳物价两项最终目标相对重要性的切换,其中,调查失业率是必要条件、CPI走势是充分条件。CPI从8月开始可能就有上行压力,央行为保物价稳定,货币政策基调由稳健略宽松可能有所转向,核心体现为宽货币的边际收紧。预计今年下半年财政同比宽松空间较上半年明显缩减。因此,下半年低估值板块的性价比会凸显,看好低估值的基建和地产产业链。

基建方面,国务院常务会议确定政策性开发性金融工具支持重大项目的举措,扩大有效投资促进就业和消费。会议决定,运用政策性、开发性金融工具,通过发行金融债券等筹资3000

亿元，用于补充重大项目资本金或为专项债项目资本金搭桥。基建投资预期升温。随着今年新增专项债额度基本在上半年发行完毕，三季度基建项目到位资金相对充裕，而本次拟通过金融债券筹资 3000 亿元作为重大项目资本金，为加速下半年基建落地进一步奠定坚实基础。参考《国务院关于加强固定资产投资项目资本金管理的通知》，重大基础设施项目资本金比例在 20-25%，假设重大项目执行周期平均为 3 年，本次资金若能迅速到位、项目及时启动，预计可提升当年基建投资 1-2 个百分点。

地产方面，销售企稳信号明确，低基数效应下 7 月有望好转。2022 年 5 月商品房销售面积 1.1 亿方，同比-32%，降幅较上月收窄 7pp，销售额 1.1 万亿元，同比-38%，降幅较上月收窄 9pp，32 城 7 日移动平均销售面积自 6 月初开始呈现明显上升趋势。回暖原因一方面为近期政策刺激作用开始显现，另一方面也受节假日（五一及端午节）期间促销活动及推盘力度加大的拉动。但部分城市数据中包含非市场性因素（疫情等），市场并未发生本质转变。目前购房者仍普遍存在能否安全交房、房价是否下跌、月供偿还能力不足等担忧，预计下半年仍处于筑底企稳阶段。从供应量来看，去年集中供地的 2 亿多平方可能会延后至三四季度集中上市，另一方面去年 7 月份后市场开始下行，低基数效应下跌幅有望进一步收窄。土拍市场低迷，国央企拿地占比超七成。2022 年 1-5 月份，全口径金额 TOP50 企业拿地金额中，国央企占比高达 74%，国央企是拿地主力。

房地产行业供给侧改革效应逐步显现。

（1）优质房企市占率提升：自 2022 年年初起，头部房企销售市场占有率保持上升态势，2022 年 5 月累计销售金额 TOP10 的房企在百强中占比达 40.7%，同比+10pp，2022 年 1-5 月头部房企累计新增土地货值 TOP10 的房企市占率达 42.8%，同比+3.6pp。

（2）毛利率修复：2021 年下半年以来土地溢价率持续下降，年末降至 2.5%，处在绝对的历史低位，政府采取部分让利措施吸引房企竞拍，房企利润空间扩大。

（3）费用率下降：重点房企 2021 年管理费率集中于 3%附近，部分房企有进一步压缩的空间，未来房企的发展模式由以往的冲规模转为注重盈利质量的高质量发展，且优质房企资金相对充足，权益占比有望企稳回升。

本轮房地产政策仍有宽松空间。本轮货币政策平稳，且财政政策对房地产行业的针对性不强。需求端政策因城施策，各省市自主性较强，与 2008 年相比力度较弱，供给端政策已释放积极信号，具体落实有待进一步优化。

经过前期的板块轮动，基建和地产产业链的估值性价比重新凸显，再度迎来配置时点。

我们会优选个股，争取为持有人带来好的回报。

#### 4.5 报告期内基金的业绩表现

截至本报告期末本基金份额净值为 0.9488 元；本报告期基金份额净值增长率为-0.73%，业绩比较基准收益率为 4.31%。

#### 4.6 报告期内基金持有人数或基金资产净值预警说明

报告期内，本基金不存在连续二十个工作日基金份额持有人数量不满二百人或者基金资产净值低于五千万元的情形。

### § 5 投资组合报告

#### 5.1 报告期末基金资产组合情况

序号	项目	金额（元）	占基金总资产的比例（%）
1	权益投资	213,321,616.75	80.84
	其中：股票	213,321,616.75	80.84
2	基金投资	-	-
3	固定收益投资	-	-
	其中：债券	-	-
	资产支持证券	-	-
4	贵金属投资	-	-
5	金融衍生品投资	-	-
6	买入返售金融资产	-	-
	其中：买断式回购的买入返售金融资产	-	-
7	银行存款和结算备付金合计	48,895,167.92	18.53
8	其他资产	1,649,188.50	0.63
9	合计	263,865,973.17	100.00

#### 5.2 报告期末按行业分类的股票投资组合

##### 5.2.1 报告期末按行业分类的境内股票投资组合

代码	行业类别	公允价值（元）	占基金资产净值比例（%）
A	农、林、牧、渔业	-	-
B	采矿业	-	-
C	制造业	72,855,303.09	28.55
D	电力、热力、燃气及水生产和供应业	-	-
E	建筑业	15,826,186.90	6.20
F	批发和零售业	1,275,632.00	0.50
G	交通运输、仓储和邮政业	-	-
H	住宿和餐饮业	-	-
I	信息传输、软件和信息技术服务业	10,098,620.00	3.96



J	金融业	3,760,020.00	1.47
K	房地产业	83,075,386.00	32.56
L	租赁和商务服务业	247,070.00	0.10
M	科学研究和技术服务业	1,331,680.00	0.52
N	水利、环境和公共设施管理业	-	-
O	居民服务、修理和其他服务业	-	-
P	教育	-	-
Q	卫生和社会工作	-	-
R	文化、体育和娱乐业	-	-
S	综合	-	-
	合计	188,469,897.99	73.86

### 5.2.2 报告期末按行业分类的港股通投资股票投资组合

行业类别	公允价值（人民币）	占基金资产净值比例（%）
基础材料	-	-
消费者非必需品	-	-
消费者常用品	-	-
能源	-	-
金融	-	-
医疗保健	-	-
工业	-	-
信息技术	-	-
电信服务	-	-
公用事业	-	-
地产建筑业	24,851,718.76	9.74
合计	24,851,718.76	9.74

### 5.3 期末按公允价值占基金资产净值比例大小排序的股票投资明细

#### 5.3.1 报告期末按公允价值占基金资产净值比例大小排序的前十名股票投资明细

序号	股票代码	股票名称	数量（股）	公允价值（元）	占基金资产净值比例（%）
1	002271	东方雨虹	459,200	23,635,024.00	9.26
2	600048	保利发展	1,125,800	19,656,468.00	7.70
3	000002	万科 A	955,000	19,577,500.00	7.67
4	600383	金地集团	1,308,900	17,591,616.00	6.89
5	001979	招商蛇口	910,300	12,225,329.00	4.79
6	600690	海尔智家	437,800	12,021,988.00	4.71
7	002508	老板电器	294,097	10,596,314.91	4.15
8	06049	保利物业	236,600	10,116,897.70	3.96
9	002410	广联达	185,500	10,098,620.00	3.96
10	000069	华侨城 A	1,388,700	9,012,663.00	3.53

### 5.4 报告期末按债券品种分类的债券投资组合

注：本基金本报告期末未持有债券。

#### 5.5 报告期末按公允价值占基金资产净值比例大小排序的前五名债券投资明细

注：本基金本报告期末未持有债券。

#### 5.6 报告期末按公允价值占基金资产净值比例大小排序的前十名资产支持证券投资 明细

注：本基金本报告期末未持有资产支持证券。

#### 5.7 报告期末按公允价值占基金资产净值比例大小排序的前五名贵金属投资明细

注：本基金本报告期末未持有贵金属。

#### 5.8 报告期末按公允价值占基金资产净值比例大小排序的前五名权证投资明细

注：本基金本报告期末未持有权证。

#### 5.9 报告期末本基金投资的股指期货交易情况说明

注：本基金本报告期末未持有股指期货。

#### 5.10 报告期末本基金投资的国债期货交易情况说明

注：本基金本报告期末未持有国债期货。

#### 5.11 投资组合报告附注

##### 5.11.1 本基金投资的前十名证券的发行主体本期是否出现被监管部门立案调查，或在报告编制日前一年内受到公开谴责、处罚的情形

本基金投资的前十名证券的发行主体本期不存在被监管部门立案调查，或在报告编制日前一年内受到公开谴责、处罚的情形。

##### 5.11.2 基金投资的前十名股票是否超出基金合同规定的备选股票库

本基金投资的前十名股票没有超出基金合同规定的备选股票库之外的情形。

##### 5.11.3 其他资产构成

序号	名称	金额（元）
1	存出保证金	92,967.48
2	应收证券清算款	1,337,427.91
3	应收股利	135,843.71
4	应收利息	-
5	应收申购款	82,944.69
6	其他应收款	-

7	其他	4.71
8	合计	1,649,188.50

#### 5.11.4 报告期末持有的处于转股期的可转换债券明细

注：本基金于报告期末未持有处于转股期的可转换债券。

#### 5.11.5 报告期末前十名股票中存在流通受限情况的说明

注：本基金本报告期末前十名股票中不存在流通受限的情况。

#### 5.11.6 投资组合报告附注的其他文字描述部分

由于四舍五入的原因，各比例的分项之和与合计可能有尾差。

### § 6 开放式基金份额变动

单位：份

报告期期初基金份额总额	274,272,384.38
报告期期间基金总申购份额	5,594,375.50
减：报告期期间基金总赎回份额	10,925,422.08
报告期期间基金拆分变动份额（份额减少以“-”填列）	-
报告期期末基金份额总额	268,941,337.80

注：如有相应情况，总申购份额含转换入份额，总赎回份额含转换出份额。

### § 7 基金管理人运用固有资金投资本基金情况

注：本报告期基金管理人未运用固有资金投资本基金。

### § 8 报告期末发起式基金发起资金持有份额情况

项目	持有份额总数	持有份额占基金总份额比例(%)	发起份额总数	发起份额占基金总份额比例(%)	发起份额承诺持有期限
基金管理人固有资金	10,002,916.95	3.72	10,002,916.95	3.72	3年
基金管理人高级管理人员	-	-	-	-	-
基金经理等人员	-	-	-	-	-
基金管理人股东	-	-	-	-	-
其他	-	-	-	-	-
合计	10,002,916.95	3.72	10,002,916.95	3.72	3年

注：截至本报告期末，基金管理人持有本基金份额 10,002,916.95 份，其中认购份额 10,000,000.00 份，认购期间利息折算份额 2,916.95 份。

## § 9 影响投资者决策的其他重要信息

### 9.1 报告期内单一投资者持有基金份额比例达到或超过 20%的情况

注：本基金本报告期内不存在持有基金份额比例达到或者超过 20%的单一投资者的情况。

### 9.2 影响投资者决策的其他重要信息

无。

## § 10 备查文件目录

### 10.1 备查文件目录

- 9.1.1 银华智能建造股票型发起式证券投资基金募集申请获中国证监会注册的文件
- 9.1.2 《银华智能建造股票型发起式证券投资基金基金合同》
- 9.1.3 《银华智能建造股票型发起式证券投资基金招募说明书》
- 9.1.4 《银华智能建造股票型发起式证券投资基金托管协议》
- 9.1.5 《银华基金管理股份有限公司开放式基金业务规则》
- 9.1.6 本基金管理人业务资格批件和营业执照
- 9.1.7 本基金托管人业务资格批件和营业执照
- 9.1.8 本报告期内本基金管理人在指定媒体上披露的各项公告

### 10.2 存放地点

上述备查文本存放在本基金管理人或基金托管人的办公场所。本报告存放在本基金管理人及托管人住所，供公众查阅、复制。

### 10.3 查阅方式

投资者可免费查阅，在支付工本费后，可在合理时间内取得上述文件的复制件或复印件。相关公开披露的法律文件，投资者还可在本基金管理人网站（[www.yhfund.com.cn](http://www.yhfund.com.cn)）查阅。

银华基金管理股份有限公司

2022 年 7 月 19 日