

大成港股精选混合型证券投资基金（QDII） 2022 年第 2 季度报告

2022 年 6 月 30 日

基金管理人：大成基金管理有限公司

基金托管人：中国工商银行股份有限公司

报告送出日期：2022 年 7 月 20 日

§ 1 重要提示

基金管理人的董事会及董事保证本报告所载资料不存在虚假记载、误导性陈述或重大遗漏，并对其内容的真实性、准确性和完整性承担个别及连带责任。

基金托管人中国工商银行股份有限公司根据本基金合同规定，于2022年07月19日复核了本报告中的财务指标、净值表现和投资组合报告等内容，保证复核内容不存在虚假记载、误导性陈述或者重大遗漏。

基金管理人承诺以诚实信用、勤勉尽责的原则管理和运用基金资产，但不保证基金一定盈利。

基金的过往业绩并不代表其未来表现。投资有风险，投资者在作出投资决策前应仔细阅读本基金的招募说明书。

本报告中财务资料未经审计。

本报告期自2022年04月01日起至06月30日止。

§ 2 基金产品概况

基金简称	大成港股精选混合（QDII）
基金主代码	011583
基金运作方式	契约型开放式
基金合同生效日	2021年5月6日
报告期末基金份额总额	430,635,868.08份
投资目标	本基金主要投资于港股，在严格控制组合风险并保持良好流动性的前提下，通过专业化研究分析，力争超越业绩比较基准，实现基金资产的长期稳定增值。
投资策略	<p>股票投资策略</p> <p>（1）港股投资策略</p> <p>本基金主要投资于受益于香港证券市场上具有主题性投资机会的优质上市公司，在扎实的基本面研究的基础上，发掘企业价值。主要选股标准有：本基金将采取定量分析与定性分析相结合的分析方式，以选择具有持续竞争优势的上市公司。</p> <p>（2）内地及全球其他市场股票投资策略</p> <p>本基金可在对内地及全球其他证券市场投资价值进行综合评估</p>

	<p>的基础上，通过对不同证券市场上市公司经营情况、盈利能力、财务状况等因素的研究和分析，进行股票选择。本基金投资存托凭证的策略依照股票投资策略执行。</p> <p>（3）股票组合的构建与调整</p> <p>在以上分析的基础上，本基金将建立投资组合。当行业与公司的基本面、股票的估值水平等因素发生变化时，本基金将对投资组合适时进行调整。</p>	
业绩比较基准	恒生指数收益率（使用估值汇率折算）*70%+中证综合债指数收益率*30%	
风险收益特征	<p>本基金是混合型证券投资基金，预期风险和预期收益高于债券型基金和货币市场基金，但低于股票型基金。</p> <p>此外，本基金主要投资于境外市场，除了需要承担与境内证券投资基金类似的市场波动风险等一般投资风险之外，还面临汇率风险以及境外市场的投资风险。</p>	
基金管理人	大成基金管理有限公司	
基金托管人	中国工商银行股份有限公司	
下属分级基金的基金简称	大成港股精选混合（QDII）A	大成港股精选混合（QDII）C
下属分级基金的交易代码	011583	011584
报告期末下属分级基金的份额总额	379,155,901.74 份	51,479,966.34 份
境外投资顾问	英文名称：Da Cheng International Asset Management Co., Ltd	
	中文名称：大成国际资产管理有限公司	
境外资产托管人	英文名称：The Hongkong and Shanghai Banking Corporation Limited	
	中文名称：香港上海汇丰银行有限公司	

§ 3 主要财务指标和基金净值表现

3.1 主要财务指标

单位：人民币元

主要财务指标	报告期（2022年4月1日-2022年6月30日）	
	大成港股精选混合（QDII）A	大成港股精选混合（QDII）C

1. 本期已实现收益	1,954,691.29	203,273.88
2. 本期利润	24,847,609.64	3,320,905.82
3. 加权平均基金份额本期利润	0.0662	0.0666
4. 期末基金资产净值	301,826,436.70	40,698,346.14
5. 期末基金份额净值	0.7960	0.7906

注：1、本期已实现收益指基金本期利息收入、投资收益、其他收入（不含公允价值变动收益）扣除相关费用和信用减值损失后的余额，本期利润为本期已实现收益加上本期公允价值变动收益。

2、所述基金业绩指标不包括持有人交易基金的各项费用，计入费用后实际收益水平要低于所列数字。

3.2 基金净值表现

3.2.1 基金份额净值增长率及其与同期业绩比较基准收益率的比较

大成港股精选混合（QDII）A

阶段	净值增长率①	净值增长率标准差②	业绩比较基准收益率③	业绩比较基准收益率标准差④	①-③	②-④
过去三个月	8.92%	1.59%	3.87%	1.29%	5.05%	0.30%
过去六个月	0.82%	1.58%	-0.54%	1.46%	1.36%	0.12%
过去一年	-20.91%	1.35%	-14.18%	1.19%	-6.73%	0.16%
自基金合同生效起至今	-20.40%	1.26%	-13.82%	1.13%	-6.58%	0.13%

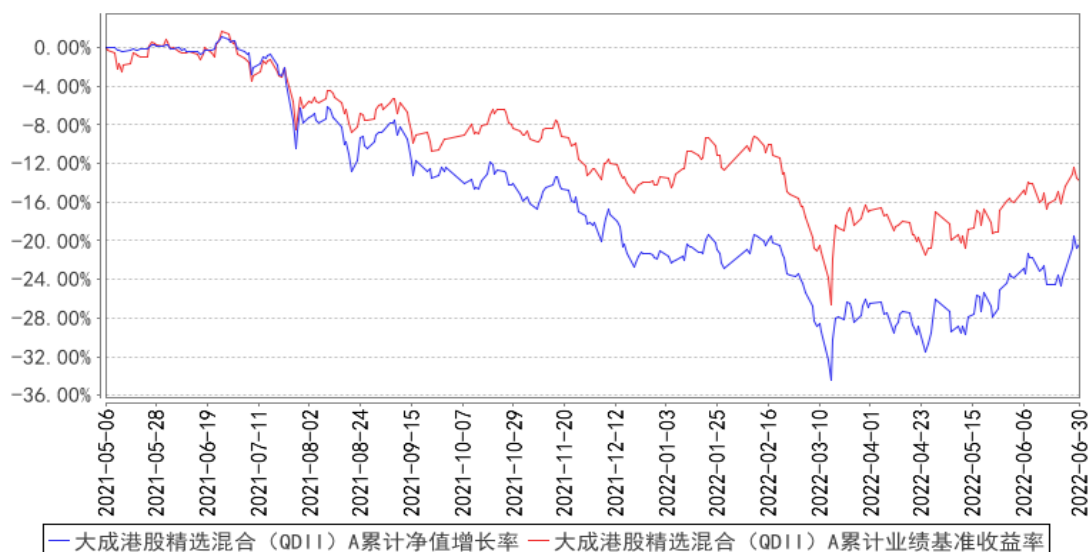
大成港股精选混合（QDII）C

阶段	净值增长率①	净值增长率标准差②	业绩比较基准收益率③	业绩比较基准收益率标准差④	①-③	②-④
过去三个月	8.76%	1.59%	3.87%	1.29%	4.89%	0.30%
过去六个月	0.53%	1.58%	-0.54%	1.46%	1.07%	0.12%
过去一年	-21.38%	1.35%	-14.18%	1.19%	-7.20%	0.16%
自基金合同生效起至今	-20.94%	1.26%	-13.82%	1.13%	-7.12%	0.13%

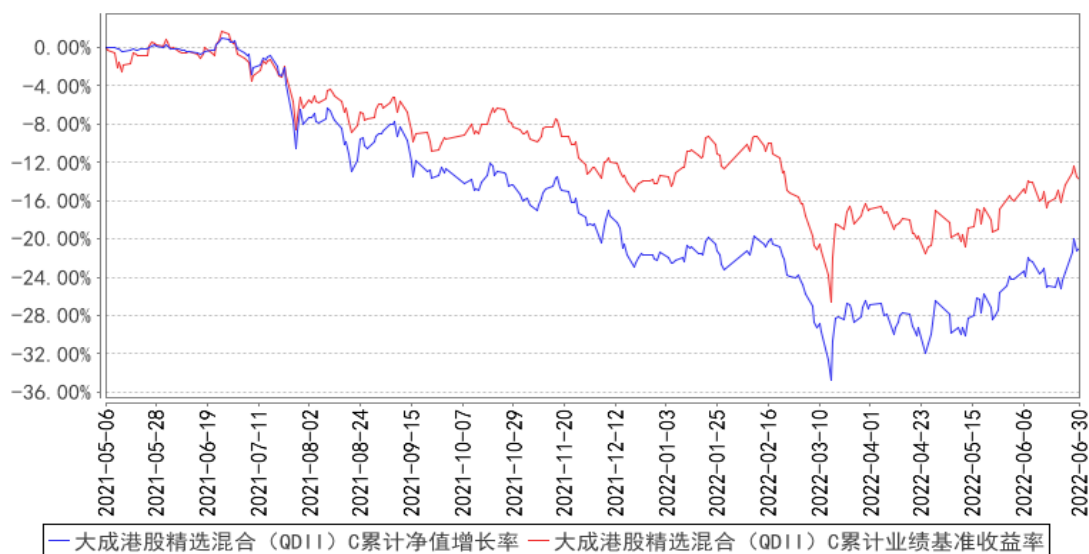
3.2.2 自基金合同生效以来基金累计净值增长率变动及其与同期业绩比较基准收益

率变动的比较

大成港股精选混合（QDII）A累计净值增长率与同期业绩比较基准收益率的历史走势对比图



大成港股精选混合（QDII）C累计净值增长率与同期业绩比较基准收益率的历史走势对比图



注：本基金合同规定，基金管理人应当自基金合同生效之日起六个月内使基金的投资组合比例符合基金合同的约定。建仓期结束时，本基金的投资组合比例符合基金合同的约定。

§ 4 管理人报告

4.1 基金经理（或基金经理小组）简介

姓名	职务	任本基金的基金经理期限		证券从业年限	说明
		任职日期	离任日期		
柏杨	本基金基金经理，	2021年5月6日	-	15年	香港大学商学院金融学博士。曾任摩根士丹利（香港）研究部亚洲与新兴市场策略

	国际业务部总监				师。现任大成国际资产管理公司董事总经理、研究部总监。2017年8月至2018年11月在大成基金管理有限公司国际业务部主持部门工作。2017年8月起担任大成基金管理有限公司投资经理。2018年11月起担任大成基金管理有限公司国际业务部总监。2021年5月6日起兼任大成港股精选混合型证券投资基金（QDII）基金经理。具有基金从业资格。国籍：中国香港
--	---------	--	--	--	---

注：1、任职日期、离任日期为本基金管理人作出决定之日。

2、证券从业年限的计算标准遵从行业协会《证券业从业人员资格管理办法》的相关规定。

4.1.1 期末兼任私募资产管理计划投资经理的基金经理同时管理的产品情况

姓名	产品类型	产品数量（只）	资产净值（元）	任职时间
柏杨	公募基金	1	342,524,782.84	2021年5月6日
	私募资产管理计划	7	2,052,615,916.93	2017年9月28日
	其他组合	1	3,870,642,142.49	2018年3月27日
	合计	9	6,265,782,842.26	-

4.2 境外投资顾问为本基金提供投资建议的主要成员简介

姓名	在境外投资顾问所任职务	证券从业年限	说明
Feilong He	研究员	12	中央财经大学硕士、吉林大学博士在读。现任大成国际研究部研究员，投委会秘书。曾就职于金元证券股份有限公司投资银行总部，担任部门执行董事，独立负责多个IPO项目和再融资项目，为公司承揽2个IPO项目。主要覆盖医疗保健、互联网行业。
Xiaokui Ma	研究员	9	香港中文大学硕士，现任大成国际研究部研究员，大消费小组召集人。曾任职亚洲私募基金 Fundamental Value Partners 及灏信资本，担任投资经理。独立完

			成若干投资项目，并成功于港交所和纽交所上市。主要覆盖消费、教育行业。
Xi Zhang	研究员	5	香港中文大学哲学硕士、大连理工大学理学学士。现任大成国际研究部研究员，投委会秘书助理。曾就职于深圳恒盈富达资产管理有限公司，担任研究员，负责深度覆盖与跟踪港股与 A 股多家医药上市公司，研究经验丰富。主要覆盖 TMT 硬件、电信、辅助医疗行业。

4.3 报告期内本基金运作合规守信情况说明

报告期内，本基金管理人严格遵守《证券法》、《证券投资基金法》等有关法律法规及基金合同、基金招募说明书等有关基金法律文件的规定，以取信于市场、取信于社会投资公众为宗旨，本着诚实信用、勤勉尽责的原则管理和运用基金资产，在规范基金运作和严格控制投资风险的前提下，为基金份额持有人谋求最大利益，无损害基金份额持有人利益的行为。

4.4 公平交易专项说明

4.4.1 公平交易制度的执行情况

报告期内，基金管理人严格执行了公平交易的原则和制度。基金管理人运用统计分析方法和工具，对旗下所有投资组合间连续 4 个季度的日内、3 日内及 5 日内股票及债券交易同向交易价差进行分析，针对同一基金经理管理的多个投资组合及公私募兼任基金经理管理的多个投资组合的投资交易行为加强了公平交易监测与分析，包括对不同时间窗下（同日、3 日、5 日、10 日）反向交易和同向交易价差监控的分析。分析结果表明：债券交易同向交易频率较低；部分股票同向交易溢价率较大主要来源于投资策略差异、市场因素（如个股当日价格振幅较高）及组合经理交易时机选择，即投资组合成交时间不一致以及成交价格的日内较大变动导致个别些组合间的成交价格差异较大，同时结合交易价差专项统计分析，未发现违反公平交易原则的异常情况。

4.4.2 异常交易行为的专项说明

报告期内，基金管理人旗下所有投资组合未发现存在异常交易行为。主动投资组合间不存在同日反向交易。主动型投资组合与指数型投资组合之间或指数型投资组合之间存在股票同日反向

交易，但不存在参与交易所公开竞价同日反向交易成交较少的单边交易量超过该股当日成交量 5% 的情形；投资组合间相邻交易日反向交易的市场成交比例、成交均价等交易结果数据表明该类交易不对市场产生重大影响，无异常。

4.5 报告期内基金的投资策略和业绩表现说明

市场回顾：

回顾刚刚过去的二季度，港股波动犹存，但总体已呈震荡偏强的格局。尽管受到美国通胀高企、美联储超预期加速加息、地缘政治事件仍未大幅降温、境内疫情有所抬头及防控措施影响等，港股先抑后扬，表现出了相当的韧性。4 月下旬跟随 A 股走势有所下行，但并未再突破今年 3 月 15 日的低位。5 月中旬后，随着上海等地疫情有所缓和，对经济影响的担忧有所缓解，人民币汇率走稳，港股市场也逐渐回暖，收复了较多失地。总结来看，港股主要指数在今年上半年的表现在全球主要股票市场中相对较好，优于 A 股和美股的整体表现。

从投资风格来看，1-4 月份先是价值风格占优，5 月后成长风格有所触底反弹。从行业板块上看，整体上周期和价值领跑，5 月后消费、科技、医疗等成长板块有所反弹。

我们把组合适度加仓至 85% 左右，较一季度末增加了约 10 个百分点。主要是增加了部分性价比好、增长确定性强的成长股，以及部分高质量稳健价值类股票。对深度价值和周期价值类股票以继续持有为主，并未在这方面继续增加仓位。

投资展望：

虽然全球疫情、中美大国博弈、美联储货币政策、中国行业监管政策等仍然持续给港股带来宏观层面的不确定性，但已逐渐稍有利空出尽之感。中国经济的相对韧性、稳增长政策的充分潜在空间给予了港股经济基本面上的支持。而从市场层面来看，从去年相对高点（2021. 2. 17）到今年年内低点（2022. 3. 15），港股的系统性风险释放较为充分，有望在此轮全球风险资产熊市中成为“先进先出”的市场之一。港股估值所体现的较大安全边际，有望中和（offset）乃至反超（override）外围宏观及市场波动所带来的不利影响。港股特别是高股息股票具有估值和风格的双重相对优势，在美股和 A 股影响下，下半年走势虽然可能仍有纠结反复，但总体已经不宜过度悲观，可以更加积极的思路去应对。

如无特殊的情况，预期我们的组合仓位不会大幅变化。对于估值已经回复合理水平的中国核心资产的投资（如中国工程师红利、深化整合包括互联网在内的内需市场以及中国制造走向海外等主题），可考虑在合适的时机逐步适度增加仓位。

从宏观政经趋势和国际市场走势上看，全球特别是与美国相关度高的风险资产似乎处于从交易滞胀缓慢转向交易衰退的过程中。高质量成长类公司（即过去所说的“核心资产”）的估值处

在一个被压缩和逐渐磨底的过程中。短期的危，长期则可能是机。在投资风格上，我们会考虑由当下的偏重价值风格逐渐有所转向于成长风格，适度提升组合的风险偏好。但是，全球通胀已是冰冻三尺非一日之寒，我们估计这一阶段可能比市场预期为长。另外，中国的稳增长措施不断加强，但客观掣肘因素仍然不少，总体还是应对式思路为主。因而，我们判断港股从价值到成长风格的转换也会有一个过程，大概率难以一蹴而就。后市会继续稳扎稳打，平衡好组合的进取弹性和抗风险稳定性，努力为投资者创造更好的风险调整后收益（risk-adjusted return）。

截至本报告期末大成港股精选混合（QDII）A 的基金份额净值为 0.7960 元，本报告期基金份额净值增长率为 8.92%；截至本报告期末大成港股精选混合（QDII）C 的基金份额净值为 0.7906 元，本报告期基金份额净值增长率为 8.76%。同期业绩比较基准收益率为 3.87%。

4.6 报告期内基金持有人数或基金资产净值预警说明

无。

§ 5 投资组合报告

5.1 报告期末基金资产组合情况

序号	项目	金额（人民币元）	占基金总资产的比例（%）
1	权益投资	294,533,347.64	85.52
	其中：普通股	294,533,347.64	85.52
	优先股	-	-
	存托凭证	-	-
	房地产信托凭证	-	-
2	基金投资	-	-
3	固定收益投资	-	-
	其中：债券	-	-
	资产支持证券	-	-
4	金融衍生品投资	-	-
	其中：远期	-	-
	期货	-	-
	期权	-	-
	权证	-	-
5	买入返售金融资产	-	-
	其中：买断式回购的买入返售金融资产	-	-
6	货币市场工具	-	-
7	银行存款和结算备付金合计	45,520,221.76	13.22
8	其他资产	4,366,828.71	1.27
9	合计	344,420,398.11	100.00

注：本基金通过深港通交易机制投资的港股公允价值为 273,311,198.33 元，占期末基金资产净值

的比例为 79.79%。

5.2 报告期末在各个国家（地区）证券市场的股票及存托凭证投资分布

国家（地区）	公允价值（人民币元）	占基金资产净值比例（%）
中国香港	286,608,547.64	83.68
中国	7,924,800.00	2.31
合计	294,533,347.64	85.99

5.3 报告期末按行业分类的股票及存托凭证投资组合

行业类别	公允价值（人民币元）	占基金资产净值比例（%）
通信服务	25,245,208.80	7.37
非日常生活消费品	35,165,412.80	10.27
日常消费品	58,614,722.60	17.11
能源	65,976,882.27	19.26
金融	65,683,477.41	19.18
医疗保健	4,946,418.96	1.44
工业	14,709,353.52	4.29
信息技术	13,672,350.13	3.99
原材料	10,519,521.15	3.07
房地产	-	-
公用事业	-	-
合计	294,533,347.64	85.99

注：以上分类采用全球行业分类标准（GICS）。

5.4 期末按公允价值占基金资产净值比例大小排序的权益投资明细

5.4.1 报告期末按公允价值占基金资产净值比例大小排序的前十名股票及存托凭证投资明细

序号	公司名称（英文）	公司名称（中文）	证券代码	所在证券市场	所属国家（地区）	数量（股）	公允价值（人民币元）	占基金资产净值比例（%）
1	CNOOC Ltd	中国海洋石油	883 HK	香港联合交易所	中国香港	3,080,000	27,288,086.67	7.97
2	AIA Group Ltd	友邦保险	1299 HK	香港联合交易所	中国香港	260,000	18,910,816.47	5.52
3	COFCO Joycome	中粮家佳康	1610 HK	香港联合交易所	中国香港	5,800,000	18,848,387.60	5.50

	Foods Ltd			交易所				
4	HKEX	香港交易所	388 HK	香港联合交易所	中国香港	56,000	18,485,787.04	5.40
5	Tencent Holdings Ltd	腾讯控股	700 HK	香港联合交易所	中国香港	60,000	18,184,760.16	5.31
6	CHINA RES BEER	华润啤酒	291 HK	香港联合交易所	中国香港	320,000	16,009,156.80	4.67
7	China Shenhua Energy Co Ltd	中国神华	1088 HK	香港联合交易所	中国香港	800,000	15,393,420.00	4.49
8	SUNNY OPTICAL	舜宇光学科技	2382 HK	香港联合交易所	中国香港	125,000	13,672,350.13	3.99
9	China Merchants Bank Co Ltd	招商银行	3968 HK	香港联合交易所	中国香港	300,000	13,469,242.50	3.93
10	Yankuang Energy Group Co Ltd	兖矿能源	1171 HK	香港联合交易所	中国香港	560,000	11,781,097.44	3.44

5.5 报告期末按债券信用等级分类的债券投资组合

无。

5.6 报告期末按公允价值占基金资产净值比例大小排名的前五名债券投资明细

无。

5.7 报告期末按公允价值占基金资产净值比例大小排名的前十名资产支持证券投资 明细

无。

5.8 报告期末按公允价值占基金资产净值比例大小排名的前五名金融衍生品投资明细

无。

5.9 报告期末按公允价值占基金资产净值比例大小排序的前十名基金投资明细

无。

5.10 投资组合报告附注

5.10.1 本基金投资的前十名证券的发行主体本期是否出现被监管部门立案调查，或在报告编制日前一年内受到公开谴责、处罚的情形

本基金投资的前十名证券之一招商银行（3968.HK）的发行主体招商银行股份有限公司于 2022 年 3 月 21 日因不良贷款余额 EAST 数据存在偏差等，受到中国银行保险监督管理委员会处罚（银保监罚决字（2022）21 号）。本基金认为，对招商银行的处罚不会对其投资价值构成实质性负面影响。

5.10.2 基金投资的前十名股票是否超出基金合同规定的备选股票库

基金投资的前十名股票中，没有投资于超出基金合同规定备选股票库之外股票。

5.10.3 其他资产构成

序号	名称	金额（人民币元）
1	存出保证金	55,138.31
2	应收证券清算款	-
3	应收股利	4,206,429.54
4	应收利息	-
5	应收申购款	105,260.86
6	其他应收款	-
7	其他	-
8	合计	4,366,828.71

5.10.4 报告期末持有的处于转股期的可转换债券明细

无。

5.10.5 报告期末前十名股票中存在流通受限情况的说明

无。

5.10.6 投资组合报告附注的其他文字描述部分

由于四舍五入原因，分项之和与合计可能有尾差。

§ 6 开放式基金份额变动

单位：份

项目	大成港股精选混合（QDII） A	大成港股精选混合（QDII） C
报告期期初基金份额总额	371,082,499.12	48,081,601.04
报告期期间基金总申购份额	14,744,425.14	6,744,272.34
减：报告期期间基金总赎回份额	6,671,022.52	3,345,907.04
报告期期间基金拆分变动份额（份额减少以“-”填列）	-	-
报告期期末基金份额总额	379,155,901.74	51,479,966.34

§ 7 基金管理人运用固有资金投资本基金交易明细

无。

§ 8 影响投资者决策的其他重要信息

8.1 报告期内单一投资者持有基金份额比例达到或超过 20%的情况

无。

8.2 影响投资者决策的其他重要信息

1. 根据我司发布的《大成基金管理有限公司关于高级管理人员变更的公告》，经大成基金管理有限公司第七届董事会第十四次会议审议通过并履行必要程序，自 2022 年 4 月 15 日起，周立新先生因工作安排离任公司副总经理。具体事宜详见公司公告。

2. 根据我司发布的《大成基金管理有限公司关于高级管理人员变更的公告》，经大成基金管理有限公司第七届董事会第十五次会议审议通过并履行必要程序，自 2022 年 6 月 1 日起，赵冰女士担任公司副总经理，段皓静女士担任公司督察长。自同日起赵冰女士离任公司督察长。具体事宜详见公司公告。

§ 9 备查文件目录

9.1 备查文件目录

- 1、中国证监会批准设立大成港股精选混合型证券投资基金（QDII）的文件；
- 2、《大成港股精选混合型证券投资基金（QDII）基金合同》；
- 3、《大成港股精选混合型证券投资基金（QDII）托管协议》；
- 4、大成基金管理有限公司批准文件、营业执照、公司章程；
- 5、本报告期内在规定报刊上披露的各种公告原稿。

9.2 存放地点

备查文件存放在本基金管理人和托管人的住所。

9.3 查阅方式

投资者可在营业时间免费查阅，或登录本基金管理人网站 <http://www.dcfund.com.cn> 进行查阅。

大成基金管理有限公司

2022 年 7 月 20 日