

大成恒生科技交易型开放式指数证券投资 基金发起式联接基金 2022 年第 2 季度报告

2022 年 6 月 30 日

基金管理人：大成基金管理有限公司

基金托管人：中国银行股份有限公司

报告送出日期：2022 年 7 月 20 日

§ 1 重要提示

基金管理人的董事会及董事保证本报告所载资料不存在虚假记载、误导性陈述或重大遗漏，并对其内容的真实性、准确性和完整性承担个别及连带责任。

基金托管人中国银行股份有限公司根据本基金合同规定，于 2022 年 07 月 19 日复核了本报告中的财务指标、净值表现和投资组合报告等内容，保证复核内容不存在虚假记载、误导性陈述或者重大遗漏。

基金管理人承诺以诚实信用、勤勉尽责的原则管理和运用基金资产，但不保证基金一定盈利。

基金的过往业绩并不代表其未来表现。投资有风险，投资者在作出投资决策前应仔细阅读本基金的招募说明书。

本报告中财务资料未经审计。

本报告期自 2022 年 04 月 01 日起至 06 月 30 日止。

§ 2 基金产品概况

2.1 基金基本情况

基金简称	大成恒生科技 ETF 发起式联接
基金主代码	012979
基金运作方式	契约型开放式
基金合同生效日	2021 年 9 月 9 日
报告期末基金份额总额	104,553,868.86 份
投资目标	通过主要投资于目标 ETF，紧密跟踪标的指数即恒生科技指数的表现，追求跟踪偏离度和跟踪误差的最小化。
投资策略	本基金以目标 ETF 作为其主要投资标的，方便特定的客户群通过本基金投资目标 ETF。本基金并不参与目标 ETF 的管理。在正常市场情况下，本基金力争净值增长率与业绩比较基准之间的日均跟踪偏离度绝对值不超过 0.35%，年跟踪误差不超过 4%。
业绩比较基准	恒生科技指数收益率×95%+银行活期存款税后利率×5%
风险收益特征	本基金属于股票 ETF 的联接基金，主要通过投资于目标 ETF 来实现对业绩比较基准的紧密跟踪。因此，本基金的业绩表现与恒生科技指数及目标 ETF 的表现密切相关，其预期风险与预期收益高于混合型基金、债券型基金与货币市场基金。 此外，本基金投资香港市场，除了需要承担与境内证券投资基金类似的市场波动风险等一般投资风险之外，还面临汇率风险以及香港市场的投资风险。
基金管理人	大成基金管理有限公司

基金托管人	中国银行股份有限公司	
下属分级基金的基金简称	大成恒生科技 ETF 发起式联接 A	大成恒生科技 ETF 发起式联接 C
下属分级基金的交易代码	012979	012980
报告期末下属分级基金的份额总额	42,687,429.83 份	61,866,439.03 份

2.1.1 目标基金基本情况

基金名称	大成恒生科技交易型开放式指数证券投资基金（QDII）
基金主代码	159740
基金运作方式	交易型开放式
基金合同生效日	2021 年 5 月 18 日
基金份额上市的证券交易所	深圳证券交易所
上市日期	2021 年 5 月 27 日
基金管理人名称	大成基金管理有限公司
基金托管人名称	中国银行股份有限公司

2.1.2 目标基金产品说明

投资目标	紧密跟踪标的指数，追求跟踪偏离度和跟踪误差的最小化。
投资策略	本基金为完全被动式指数基金，采用完全复制法，即按照成份股在标的指数中的基准权重来构建指数化投资组合，并根据标的指数成份股及其权重的变化进行相应调整。但因特殊情况导致本基金无法有效复制和跟踪标的指数时，基金管理人将通过投资其他成份股、非成份股以及中国证监会允许基金投资的其他金融工具进行替代，或者对投资组合管理进行适当变通和调整，从而使得投资组合紧密地跟踪标的指数。
业绩比较基准	恒生科技指数收益率。
风险收益特征	本基金属于股票型基金，其预期收益及预期风险水平高于混合型基金、债券型基金与货币市场基金。同时本基金为交易型开放式指数基金，采用完全复制法跟踪标的指数表现，具有与标的指数以及标的指数所代表的股票相似的风险收益特征。此外，本基金投资香港市场，除了需要承担与境内证券投资基金类似的市场波动风险等一般投资风险之外，还面临汇率风险以及香港市场的投资风险。

§ 3 主要财务指标和基金净值表现

3.1 主要财务指标

单位：人民币元

主要财务指标	报告期（2022 年 4 月 1 日-2022 年 6 月 30 日）	
	大成恒生科技 ETF 发起式联接 A	大成恒生科技 ETF 发起式联接 C
1. 本期已实现收益	-492,304.20	-720,022.00
2. 本期利润	3,353,331.58	5,087,987.07
3. 加权平均基金份额本期利润	0.0910	0.0951
4. 期末基金资产净值	34,380,589.60	49,667,669.83
5. 期末基金份额净值	0.8054	0.8028

注：1、本期已实现收益指基金本期利息收入、投资收益、其他收入（不含公允价值变动收益）扣除相关费用后的余额，本期利润为本期已实现收益加上本期公允价值变动收益。

2、所述基金业绩指标不包括持有人交易基金的各项费用，计入费用后实际收益水平要低于所列数字。

3.2 基金净值表现

3.2.1 基金份额净值增长率及其与同期业绩比较基准收益率的比较

大成恒生科技 ETF 发起式联接 A

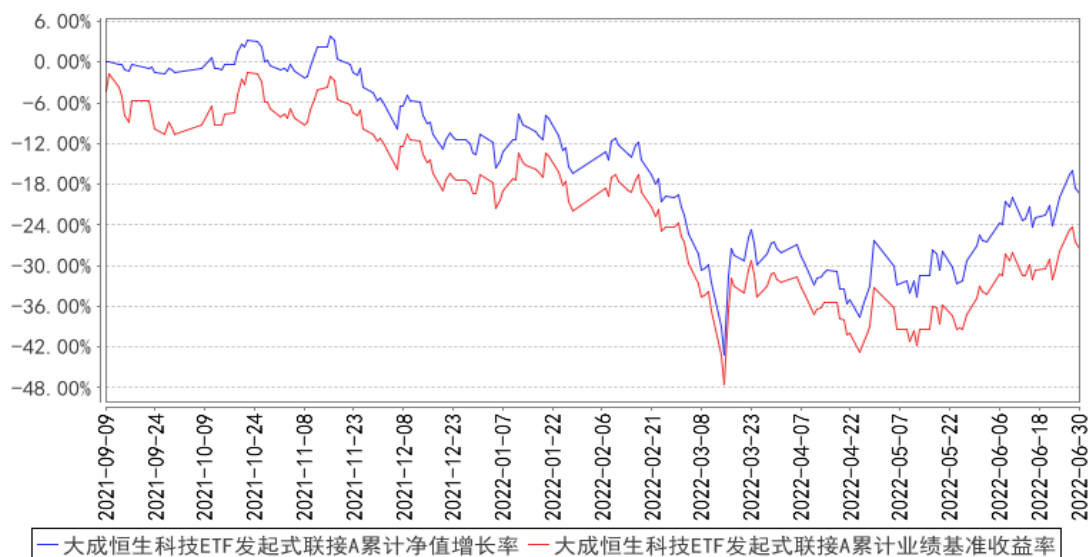
阶段	净值增长率①	净值增长率标准差②	业绩比较基准收益率③	业绩比较基准收益率标准差④	①-③	②-④
过去三个月	11.24%	3.06%	6.66%	3.09%	4.58%	-0.03%
过去六个月	-9.92%	3.51%	-13.12%	3.67%	3.20%	-0.16%
自基金合同生效起至今	-19.46%	2.85%	-27.55%	3.07%	8.09%	-0.22%

大成恒生科技 ETF 发起式联接 C

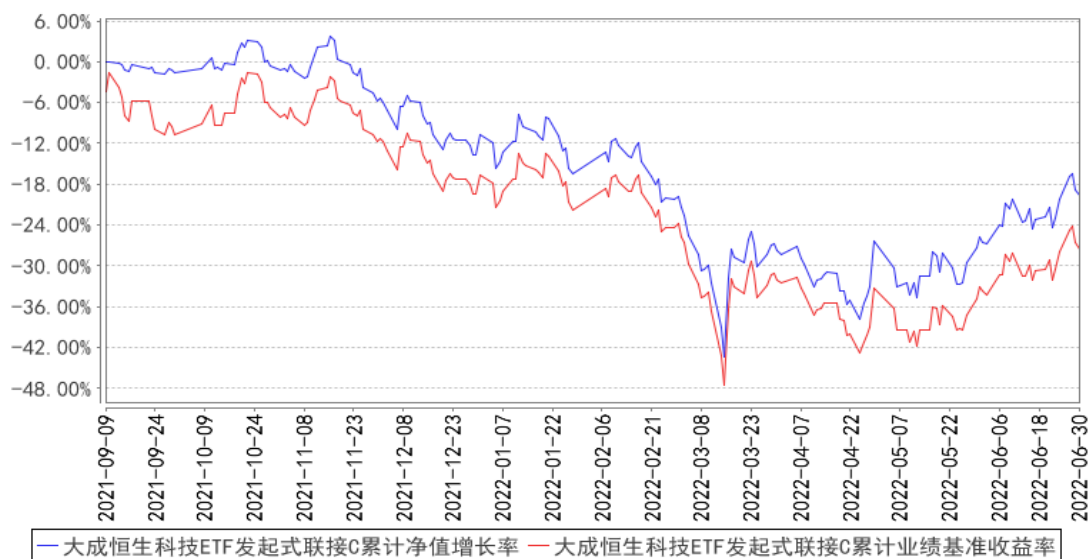
阶段	净值增长率①	净值增长率标准差②	业绩比较基准收益率③	业绩比较基准收益率标准差④	①-③	②-④
过去三个月	11.13%	3.06%	6.66%	3.09%	4.47%	-0.03%
过去六个月	-10.10%	3.51%	-13.12%	3.67%	3.02%	-0.16%
自基金合同生效起至今	-19.72%	2.85%	-27.55%	3.07%	7.83%	-0.22%

3.2.2 自基金合同生效以来基金累计净值增长率变动及其与同期业绩比较基准收益率变动的比较

大成恒生科技ETF发起式联接A累计净值增长率与同期业绩比较基准收益率的历史走势对比图



大成恒生科技ETF发起式联接C累计净值增长率与同期业绩比较基准收益率的历史走势对比图



- 注：1、本基金合同生效日为 2021 年 9 月 9 日，截止报告期末本基金合同生效未满一年。
- 2、本基金合同规定，基金管理人应当自基金合同生效之日起六个月内使基金的投资组合比例符合基金合同约定。建仓期结束后时，本基金的投资组合比例符合基金合同的约定。

§ 4 管理人报告

4.1 基金经理（或基金经理小组）简介

姓名	职务	任本基金的基金经理期限		证券从业年限	说明
		任职日期	离任日期		
冉凌浩	本基金基金经理	2021 年 9 月 9 日	-	19 年	英国曼彻斯特大学商学院金融学硕士。2003 年 4 月至 2004 年 6 月就职于国信证

					券研究部,任研究员。2004 年 6 月至 2005 年 9 月就职于华西证券研究部,任高级研究员。2005 年 9 月加入大成基金管理有限公司,曾担任金融工程师、境外市场研究员及基金经理助理,现任国际业务部基金经理。2011 年 8 月 26 日起任大成标普 500 等权重指数型证券投资基金基金经理。2014 年 11 月 13 日起任大成纳斯达克 100 指数证券投资基金基金经理。2016 年 12 月 2 日起任大成恒生综合中小型股指数基金(QDII-LOF)基金经理。2016 年 12 月 29 日至 2020 年 7 月 7 日任大成海外中国机会混合型证券投资基金(LOF)基金经理。2017 年 8 月 10 日起任大成恒生指数证券投资基金(LOF)基金经理。2019 年 3 月 20 日起任大成中华沪深港 300 指数证券投资基金(LOF)基金经理。2021 年 5 月 18 日起任大成恒生科技交易型开放式指数证券投资基金(QDII)基金经理。2021 年 9 月 9 日起任大成恒生科技交易型开放式指数证券投资基金发起式联接基金基金经理。具有基金从业资格。国籍:中国
--	--	--	--	--	--

注: 1、任职日期、离任日期为本基金管理人作出决定之日。

2、证券从业年限的计算标准遵从行业协会《证券业从业人员资格管理办法》的相关规定。

4.1.1 期末兼任私募资产管理计划投资经理的基金经理同时管理的产品情况

无

4.2 管理人对报告期内本基金运作合规守信情况的说明

报告期内,本基金管理人严格遵守《证券法》、《证券投资基金法》等有关法律法规及基金合同、基金招募说明书等有关基金法律文件的规定,以取信于市场、取信于社会投资公众为宗旨,本着诚实信用、勤勉尽责的原则管理和运用基金资产,在规范基金运作和严格控制投资风险的前提下,为基金份额持有人谋求最大利益,无损害基金份额持有人利益的行为。

4.3 公平交易专项说明

4.3.1 公平交易制度的执行情况

报告期内,基金管理人严格执行了公平交易的原则和制度。基金管理人运用统计分析方法和工具,对旗下所有投资组合间连续 4 个季度的日内、3 日内及 5 日内股票及债券交易同向交易价差进行分析,针对同一基金经理管理的多个投资组合及公私募兼任基金经理管理的多个投资组合的投资交易行为加强了公平交易监测与分析,包括对不同时间窗下(同日、3 日、5 日、10 日)

反向交易和同向交易价差监控的分析。分析结果表明：债券交易同向交易频率较低；部分股票同向交易溢价率较大主要来源于投资策略差异、市场因素（如个股当日价格振幅较高）及组合经理交易时机选择，即投资组合成交时间不一致以及成交价格的日内较大变动导致个别些组合间的成交价格差异较大，同时结合交易价差专项统计分析，未发现违反公平交易原则的异常情况。

4.3.2 异常交易行为的专项说明

报告期内，基金管理人旗下所有投资组合未发现存在异常交易行为。主动投资组合间不存在同日反向交易。主动型投资组合与指数型投资组合之间或指数型投资组合之间存在股票同日反向交易，但不存在参与交易所公开竞价同日反向交易成交较少的单边交易量超过该股当日成交量 5% 的情形；投资组合间相邻交易日反向交易的市场成交比例、成交均价等交易结果数据表明该类交易不对市场产生重大影响，无异常。

4.4 报告期内基金的投资策略和运作分析

2022 年 2 季度，全球资本市场出现了分化走势，以美国为代表的发达市场走势欠佳，但港股及 A 股走势则相对较为稳定。

在 2 季度，恒生科技指数走势不佳的影响因素主要有以下几个方面：（1）互联网行业的政策风险增大，加剧了市场的担忧，对互联网平台公司估值形成了较大压力；（2）美国监管当局严格执行关于中概股上市地位的监管要求，引发了中概股的下跌，从而导致恒生科技主要权重股下跌；（3）境内疫情的反复，各行各业遭遇冲击，导致 2 季度中国宏观经济短期承压，拖累相关港股下跌。

但是，近期这些因素都发生了改变，恒生科技指数也出现了一定反弹，主要包括：（1）互联网公司的监管环境趋于正常化；（2）中美监管当局对于中概股监管问题正在积极进行协商，以期完美解决问题；（3）境内疫情逐步缓解，社会经济活动逐步恢复，国务院也采取了多项促进经济发展的措施，有助于经济增长。因此，恒生科技指数出现了大幅反弹。

科技行业是中国未来最重要的行业，而恒生科技指数的主体是中国科技行业的龙头公司，具有长期成长性及长期投资价值。同时，恒生科技指数经过 1 年左右的下跌，从技术层面来看，调整已经很充分；从估值方面来看，也是历史最低水平区间；从基本面展望来看，未来互联网公司的监管环境可能会趋松，同时中国宏观经济增长速度也有望逐步恢复，因此，从大概率来看，恒生科技指数未来的走势有望比较乐观。

本基金为被动型指数基金，其投资目标就是要复制指数的收益率。本基金将坚持被动型的指数化投资理念，持续实施高效的组合管理策略、交易策略及风险控制方法，以期更好地跟踪指数，力争将跟踪误差控制在较低的水平。

4.5 报告期内基金的业绩表现

截至本报告期末大成恒生科技 ETF 发起式联接 A 的基金份额净值为 0.8054 元,本报告期基金份额净值增长率为 11.24%;截至本报告期末大成恒生科技 ETF 发起式联接 C 的基金份额净值为 0.8028 元,本报告期基金份额净值增长率为 11.13%。同期业绩比较基准收益率为 6.66%。

4.6 报告期内基金持有人数或基金资产净值预警说明

无。

§ 5 投资组合报告

5.1 报告期末基金资产组合情况

序号	项目	金额 (元)	占基金总资产的比例 (%)
1	权益投资	-	-
	其中: 股票	-	-
2	基金投资	76,948,800.00	85.51
3	固定收益投资	-	-
	其中: 债券	-	-
	资产支持证券	-	-
4	贵金属投资	-	-
5	金融衍生品投资	-	-
6	买入返售金融资产	-	-
	其中: 买断式回购的买入返售金融资产	-	-
7	银行存款和结算备付金合计	9,719,516.54	10.80
8	其他资产	3,324,994.87	3.69
9	合计	89,993,311.41	100.00

5.2 报告期末按行业分类的股票投资组合

5.2.1 报告期末按行业分类的境内股票投资组合

无。

5.2.2 报告期末按行业分类的港股通投资股票投资组合

无。

5.3 期末按公允价值占基金资产净值比例大小排序的股票投资明细

5.3.1 报告期末按公允价值占基金资产净值比例大小排序的前十名股票投资明细

无。

5.4 报告期末按债券品种分类的债券投资组合

无。

5.5 报告期末按公允价值占基金资产净值比例大小排序的前五名债券投资明细

无。

5.6 报告期末按公允价值占基金资产净值比例大小排序的前十名资产支持证券投资 明细

无。

5.7 报告期末按公允价值占基金资产净值比例大小排序的前五名贵金属投资明细

无。

5.8 报告期末按公允价值占基金资产净值比例大小排序的前五名权证投资明细

无。

5.9 报告期末按公允价值占基金资产净值比例大小排序的前十名基金投资明细

序号	基金名称	基金类型	运作方式	管理人	公允价值（元）	占基金资产 净值比例（%）
1	大成恒生 科技 ETF (QDII)	QDII	交易型开放 式	大成基金 管理有限 公司	76,948,800.00	91.55

5.10 报告期末本基金投资的股指期货交易情况说明

5.10.1 报告期末本基金投资的股指期货持仓和损益明细

无。

5.10.2 本基金投资股指期货的投资政策

无。

5.11 报告期末本基金投资的国债期货交易情况说明

5.11.1 本期国债期货投资政策

无。

5.11.2 报告期末本基金投资的国债期货持仓和损益明细

无。

5.11.3 本期国债期货投资评价

无。

5.12 投资组合报告附注

5.12.1 本基金投资的前十名证券的发行主体本期是否出现被监管部门立案调查，或在报告编制日前一年内受到公开谴责、处罚的情形

本基金投资的前十名证券的发行主体本期未出现被监管部门立案调查，或在报告编制日前一年内受到公开谴责、处罚的情形。

5.12.2 基金投资的前十名股票是否超出基金合同规定的备选股票库

基金投资的前十名股票中，没有投资于超出基金合同规定备选股票库之外股票。

5.12.3 其他资产构成

序号	名称	金额（元）
1	存出保证金	762.78
2	应收证券清算款	-
3	应收股利	-
4	应收利息	-
5	应收申购款	3,130,380.54
6	其他应收款	-
7	其他	193,851.55
8	合计	3,324,994.87

5.12.4 报告期末持有的处于转股期的可转换债券明细

无。

5.12.5 报告期末前十名股票中存在流通受限情况的说明

无。

5.12.6 投资组合报告附注的其他文字描述部分

由于四舍五入原因，分项之和与合计可能有尾差。

§ 6 开放式基金份额变动

单位：份

项目	大成恒生科技 ETF 发起式 联接 A	大成恒生科技 ETF 发起式 联接 C
报告期期初基金份额总额	33,585,923.64	49,283,281.04
报告期期间基金总申购份额	14,760,470.44	52,965,582.46

减: 报告期期间基金总赎回份额	5,658,964.25	40,382,424.47
报告期期间基金拆分变动份额(份额减少以“-”填列)	-	-
报告期期末基金份额总额	42,687,429.83	61,866,439.03

§7 基金管理人运用固有资金投资本基金情况

7.1 基金管理人持有本基金份额变动情况

单位: 份

项目	大成恒生科技 ETF 发起式联接 A	大成恒生科技 ETF 发起式联接 C
报告期期初管理人持有的本基金份额	10,000,450.04	-
报告期期间买入/申购总份额	-	-
报告期期间卖出/赎回总份额	-	-
报告期期末管理人持有的本基金份额	10,000,450.04	-
报告期期末持有的本基金份额占基金总份额比例(%)	9.56	-

7.2 基金管理人运用固有资金投资本基金交易明细

无。

§8 报告期末发起式基金发起资金持有份额情况

项目	持有份额总数	持有份额占基金总份额比例(%)	发起份额总数	发起份额占基金总份额比例(%)	发起份额承诺持有期限
基金管理人固有资金	10,000,450.04	9.56	10,000,450.04	9.56	3 年
基金管理人高级管理人员	358,841.28	0.34	-	-	-
基金经理等人员	537,345.44	0.51	-	-	-
基金管理人股东	-	-	-	-	-
其他	-	-	-	-	-
合计	10,896,636.76	10.42	10,000,450.04	9.56	3 年

§9 影响投资者决策的其他重要信息

9.1 报告期内单一投资者持有基金份额比例达到或超过 20%的情况

无。

9.2 影响投资者决策的其他重要信息

1. 根据我司发布的《大成基金管理有限公司关于高级管理人员变更的公告》，经大成基金管理有限公司第七届董事会第十四次会议审议通过并履行必要程序，自 2022 年 4 月 15 日起，周立新先生因工作安排离任公司副总经理。具体事宜详见公司公告。

2. 根据我司发布的《大成基金管理有限公司关于高级管理人员变更的公告》，经大成基金管理有限公司第七届董事会第十五次会议审议通过并履行必要程序，自 2022 年 6 月 1 日起，赵冰女士担任公司副总经理，段皓静女士担任公司督察长。自同日起赵冰女士离任公司督察长。具体事宜详见公司公告。

§ 10 备查文件目录

10.1 备查文件目录

- 1、中国证监会批准设立大成恒生科技交易型开放式指数证券投资基金发起式联接基金的文件；
- 2、《大成恒生科技交易型开放式指数证券投资基金发起式联接基金基金合同》；
- 3、《大成恒生科技交易型开放式指数证券投资基金发起式联接基金托管协议》；
- 4、大成基金管理有限公司批准文件、营业执照、公司章程；
- 5、本报告期内在规定报刊上披露的各种公告原稿。

10.2 存放地点

备查文件存放在本基金管理人和托管人的住所。

10.3 查阅方式

投资者可在营业时间免费查阅，或登录本基金管理人网站 <http://www.dcfund.com.cn> 进行查阅。

大成基金管理有限公司
2022 年 7 月 20 日