

# 蜂巢丰颐债券型证券投资基金 2022 年第 2 季度报告

2022 年 6 月 30 日

基金管理人：蜂巢基金管理有限公司

基金托管人：恒丰银行股份有限公司

报告送出日期：2022 年 7 月 20 日

## § 1 重要提示

基金管理人的董事会及董事保证本报告所载资料不存在虚假记载、误导性陈述或重大遗漏，并对其内容的真实性、准确性和完整性承担个别及连带责任。

基金托管人恒丰银行股份有限公司根据本基金合同规定，于 2022 年 7 月 15 日复核了本报告中的财务指标、净值表现和投资组合报告等内容，保证复核内容不存在虚假记载、误导性陈述或者重大遗漏。

基金管理人承诺以诚实信用、勤勉尽责的原则管理和运用基金资产，但不保证基金一定盈利。

基金的过往业绩并不代表其未来表现。投资有风险，投资者在做出投资决策前应仔细阅读本基金的招募说明书。

本报告中财务资料未经审计。

本报告期自 2022 年 4 月 1 日起至 2022 年 6 月 30 日止。

## § 2 基金产品概况

基金简称	蜂巢丰颐债券	
场内简称	-	
基金主代码	015019	
交易代码	015019	
基金运作方式	契约型开放式	
基金合同生效日	2022 年 2 月 17 日	
报告期末基金份额总额	1,500,196,319.11 份	
投资目标	在严格控制风险并保持良好流动性的基础上，本基金力争获取高于业绩比较基准的投资收益，追求基金资产的长期、稳健、持续增值。	
投资策略	本基金在合同约定的投资范围内，在遵守投资限制的基础上，通过对经济、市场的研究，运用资产配置策略、债券投资组合策略、信用类债券投资策略、可转债可交换债策略、息差策略、资产支持证券投资策略、证券公司短期公司债投资策略、国债期货投资策略、信用衍生品投资策略等，在有效管理风险的基础上，达成投资目标。	
业绩比较基准	中债综合全价（总值）指数收益率×80%+1 年期银行定期存款利率（税后）×20%	
风险收益特征	本基金为债券型基金，预期收益和预期风险高于货币市场基金，但低于混合型基金、股票型基金。	
基金管理人	蜂巢基金管理有限公司	
基金托管人	恒丰银行股份有限公司	
下属分级基金的基金简称	蜂巢丰颐债券 A	蜂巢丰颐债券 C
下属分级基金的场内简称	-	-

下属分级基金的交易代码	015019	015020
报告期末下属分级基金的份额总额	1,500,177,709.11 份	18,610.00 份
下属分级基金的风险收益特征	-	-

### § 3 主要财务指标和基金净值表现

#### 3.1 主要财务指标

单位：人民币元

主要财务指标	报告期（2022年4月1日—2022年6月30日）	
	蜂巢丰颐债券 A	蜂巢丰颐债券 C
1. 本期已实现收益	15,079,470.00	174.98
2. 本期利润	18,720,942.76	222.62
3. 加权平均基金份额本期利润	0.0125	0.0118
4. 期末基金资产净值	1,520,133,304.75	18,835.19
5. 期末基金份额净值	1.0133	1.0121

注：(1) 所述基金业绩指标不包括持有人认购或交易基金的各项费用，计入费用后实际收益水平要低于所列数字；

(2) 本期已实现收益指基金本期利息收入、投资收益、其他收入（不含公允价值变动收益）扣除相关费用后的余额，本期利润为本期已实现收益加上本期公允价值变动收益。

#### 3.2 基金净值表现

##### 3.2.1 基金份额净值增长率及其与同期业绩比较基准收益率的比较

蜂巢丰颐债券 A

阶段	净值增长率①	净值增长率标准差②	业绩比较基准收益率③	业绩比较基准收益率标准差④	①—③	②—④
过去三个月	1.25%	0.04%	0.31%	0.03%	0.94%	0.01%
自基金合同生效起至今	1.33%	0.04%	0.07%	0.04%	1.26%	0.00%

蜂巢丰颐债券 C

阶段	净值增长率①	净值增长率标准差②	业绩比较基准收益率③	业绩比较基准收益率标准差④	①—③	②—④
过去三个月	1.17%	0.04%	0.31%	0.03%	0.86%	0.01%
自基金合同生效起至今	1.21%	0.04%	0.07%	0.04%	1.14%	0.00%

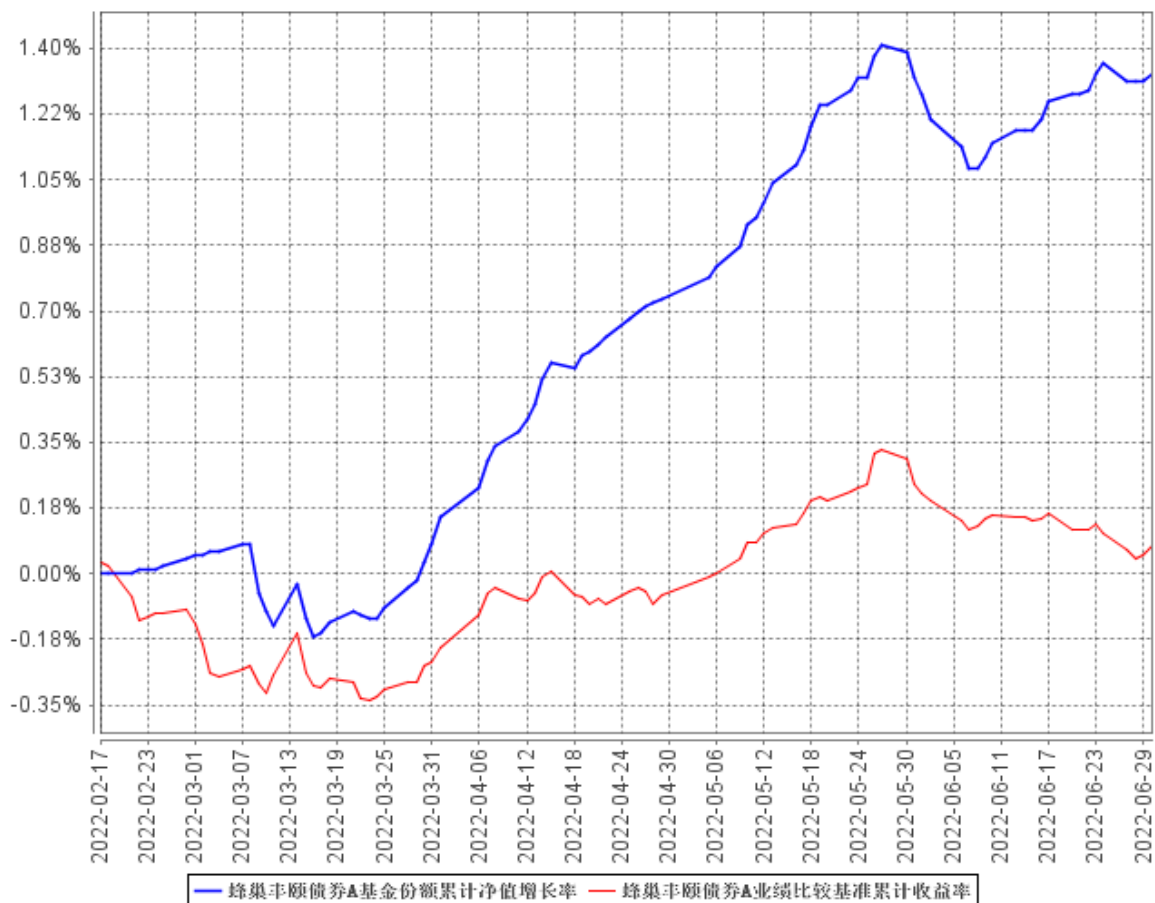
注：(1) 本基金成立于 2022 年 2 月 17 日；

(2) 本基金业绩比较基准为：中债综合全价（总值）指数收益率×80%+1 年期银行定期存款利率（税

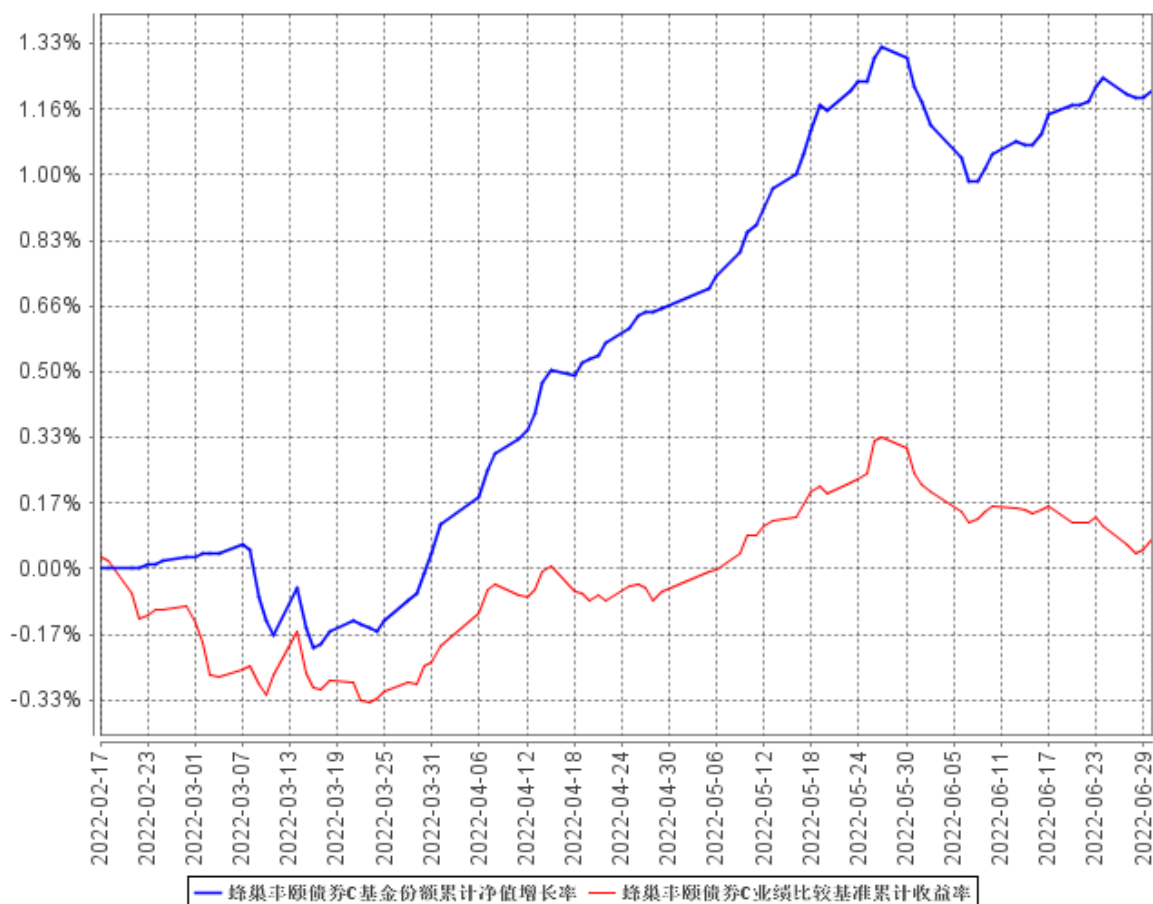
后) × 20%。

### 3.2.2 自基金合同生效以来基金累计净值增长率变动及其与同期业绩比较基准收益率变动的比较

蜂巢丰颐债券A基金份额累计净值增长率与同期业绩比较基准收益率的历史走势对比图



蜂巢丰硕债券C基金份额累计净值增长率与同期业绩比较基准收益率的历史走势对比图



注：（1）本基金合同生效日为 2022 年 2 月 17 日，基金合同生效起至披露时点不满一年；

（2）本基金建仓期为 2022 年 2 月 17 日至 2022 年 8 月 16 日。根据基金合同规定，自基金合同生效之日起 6 个月内，基金各项资产配置比例需符合基金合同要求。截至本报告期末，本基金尚处于建仓期。

### 3.3 其他指标

注：无。

## § 4 管理人报告

### 4.1 基金经理（或基金经理小组）简介

姓名	职务	任本基金的基金经理期限		证券从业年限	说明
		任职日期	离任日期		
王宏	本基金基金经理	2021 年 11 月 17 日	-	7 年	王宏先生，厦门大学金融工程硕士，具有 7 年金融从业经验，2015 年加入华福证券

					固定收益总部，负责债券投资交易等工作。2020 年 12 月加入蜂巢基金管理有限公司基金投资部，现任蜂巢添霖中短债债券型证券投资基金、蜂巢丰鑫纯债一年定期开放债券型发起式证券投资基金、蜂巢添汇纯债债券型证券投资基金、蜂巢丰华债券型证券投资基金和蜂巢丰颐债券型证券投资基金的基金经理。
--	--	--	--	--	---

注：(1) 基金的首任基金经理，其“任职日期”为基金合同生效日，其“离职日期”为根据公司决议确定的解聘日期；

(2) 非首任基金经理，其“任职日期”和“离任日期”分别指根据公司决议确定的聘任日期和解聘日期。

#### 4.1.1 期末兼任私募资产管理计划投资经理的基金经理同时管理的产品情况

注：无。

#### 4.2 管理人对报告期内本基金运作合规守信情况的说明

本报告期内，本基金管理人严格遵守《中华人民共和国证券投资基金法》《公开募集证券投资基金销售机构监督管理办法》《公开募集证券投资基金运作管理办法》《公开募集开放式证券投资基金流动性风险管理规定》、基金合同和其他有关法律法规、监管部门的相关规定，依照诚实信用、勤勉尽责、安全高效的原则管理和运用基金资产，在认真控制投资风险的基础上，为基金份额持有人谋求最大利益，没有发生损害基金份额持有人利益的行为。

#### 4.3 公平交易专项说明

##### 4.3.1 公平交易制度的执行情况

本报告期内，本基金管理人严格执行《证券投资基金管理公司公平交易制度指导意见》和公司公平交易方面的相关制度。本报告期内，不存在损害投资者利益的不公平交易行为。

##### 4.3.2 异常交易行为的专项说明

本报告期内，本基金管理人严格执行公司异常交易监控与报告相关制度，未发现本基金存在异常交易情况。本报告期内，基金管理人管理的所有投资组合参与的交易所公开竞价同日反向交易成交较少的单边交易量均未出现超过该证券当日交易量的 5% 的情况。

#### 4.4 报告期内基金投资策略和运作分析

复盘 2022 年二季度债券市场行情，市场主线暂时从“宽货币”和“宽信用”的博弈，切换至疫情、以及其影响下的年内第二波宽松政策脉冲，利率表现上，分别经历了 4 月的短端收益下行，以及 5 月中下旬以来的长端下行，曲线从牛陡变为牛平。运作方面，我们判断受疫情影响基本面会受较大冲击、货币政策会持续宽松，在 4 月初适度增加了组合久期，随着 6 月上海复工复产，基本面边际好转，在 6 月逐步降低组合久期。

随着国内疫情基本可控，上海复工复产，疫情对市场的影响将逐渐进入尾声，后续我们预计市场焦点将集中在经济复苏效果，考虑到受疫情和居民收入影响，居民消费短期内难于快速恢复，而出口在海外加息和去库存的背景下大概率也会偏弱运行，后续经济复苏效果主要取决于基建和房地产销售恢复情况。

在稳增长政策的持续加码下，国内经济环比逐渐开始复苏，市场对此已有预期，因此我们判断债券市场主要矛盾将是经济短期边际复苏和中期内经济能否恢复至潜在增长水平之间的矛盾。映射到债券市场走势，我们认为经济短期内边际复苏是比较确定的事件，而经济中期内能否恢复至潜在增长水平，则是需要未来经济数据继续验证的，在未来数据无法证伪经济难于复苏到潜在增长水平之前，债券市场走势将由经济边际修复占主导，近期不利于债券市场。货币政策方面，我们认为在经济没有复苏到正常水平前，货币政策大的方向大概率维持当前偏松状态。但结合 6 月底央行公开市场操作来看，在跨季资金价格明显上升的情况下央行并没有大量投放资金，我们认为一旦疫情影响缓和，经济短期内持续复苏不排除央行引导银行间资金面价格向政策利率靠近的可能，也不利于债券市场。

中长期内，受失业率持续走高、居民杠杆率高、城镇化率下降等因素影响，预期本轮房地产和消费复苏会偏慢，而外需边际走弱和内需持续疲软的情况下企业进一步加杠杆扩产能概率较低，本轮经济复苏程度将低于 2020 年疫情那次，一旦经济复苏不及预期，债券市场大概率会有下行机会。

结合上述判断，考虑到经济短期内持续修复及银行间资金利率短期内存在向政策利率靠近可能，本基金 3 季度将继续谨慎运作。

#### 4.5 报告期内基金的业绩表现

截至本报告期末蜂巢丰颐债券 A 基金份额净值为 1.0133 元，本报告期基金份额净值增长率为 1.25%；截至本报告期末蜂巢丰颐债券 C 基金份额净值为 1.0121 元，本报告期基金份额净值增长率为 1.17%；同期业绩比较基准收益率为 0.31%。

#### 4.6 报告期内基金持有人数或基金资产净值预警说明

本基金本报告期内未出现连续 20 个工作日基金份额持有人数量不满 200 人或者基金资产净值低于 5000 万元的情形。

## § 5 投资组合报告

### 5.1 报告期末基金资产组合情况

序号	项目	金额（元）	占基金总资产的比例（%）
1	权益投资	-	-
	其中：股票	-	-
2	基金投资	-	-
3	固定收益投资	1,720,411,989.62	95.21
	其中：债券	1,720,411,989.62	95.21
	资产支持证券	-	-
4	贵金属投资	-	-
5	金融衍生品投资	-	-
6	买入返售金融资产	80,019,726.03	4.43
	其中：买断式回购的买入返售金融资产	-	-
7	银行存款和结算备付金合计	6,474,561.34	0.36
8	其他资产	-	-
9	合计	1,806,906,276.99	100.00

### 5.2 报告期末按行业分类的股票投资组合

#### 5.2.1 报告期末按行业分类的境内股票投资组合

注：本基金本报告期内未进行股票投资。

#### 5.2.2 报告期末按行业分类的港股通投资股票投资组合

注：本基金本报告期末未持有通过港股通机制投资的港股。

### 5.3 期末按公允价值占基金资产净值比例大小排序的股票投资明细

#### 5.3.1 报告期末按公允价值占基金资产净值比例大小排序的前十名股票投资明细

注：本基金本报告期内未进行股票投资。



**5.4 报告期末按债券品种分类的债券投资组合**

序号	债券品种	公允价值（元）	占基金资产净值比例（%）
1	国家债券	-	-
2	央行票据	-	-
3	金融债券	360,807,665.76	23.73
	其中：政策性金融债	81,689,972.60	5.37
4	企业债券	400,318,326.86	26.33
5	企业短期融资券	-	-
6	中期票据	959,285,997.00	63.10
7	可转债（可交换债）	-	-
8	同业存单	-	-
9	其他	-	-
10	合计	1,720,411,989.62	113.17

**5.5 报告期末按公允价值占基金资产净值比例大小排序的前五名债券投资明细**

序号	债券代码	债券名称	数量（张）	公允价值（元）	占基金资产净值比例（%）
1	2028047	20 交通银行 02	1,400,000	145,074,136.99	9.54
2	149547	21 金街 03	1,100,000	113,452,547.40	7.46
3	101800605	18 芜湖建设 MTN001	1,000,000	103,445,917.81	6.80
4	2180532	21 渝城投 01	1,000,000	100,903,506.85	6.64
5	2028019	20 平安银行 小微债 01	700,000	70,127,035.62	4.61

**5.6 报告期末按公允价值占基金资产净值比例大小排序的前十名资产支持证券投资明  
细**

注：本基金本报告期末未持有资产支持证券。

**5.7 报告期末按公允价值占基金资产净值比例大小排序的前五名贵金属投资明细**

注：本基金本报告期末未持有贵金属。

**5.8 报告期末按公允价值占基金资产净值比例大小排序的前五名权证投资明细**

注：本基金本报告期末未持有权证。

## 5.9 报告期末本基金投资的国债期货交易情况说明

### 5.9.1 本期国债期货投资政策

国债期货作为利率衍生品的一种，有助于管理债券组合的久期、流动性和市场风险。基金管理人根据风险管理的原则，以套期保值为目的，适度运用国债期货，提高投资组合的运作效率。通过仓位对冲和无风险套利等操作，在最大限度保证基金资产安全的基础上，力求实现基金资产的长期稳定增值。

### 5.9.2 报告期末本基金投资的国债期货持仓和损益明细

注：本基金本报告期末未持有国债期货。

### 5.9.3 本期国债期货投资评价

本基金本报告期内未投资国债期货。

## 5.10 投资组合报告附注

### 5.10.1 本基金投资的前十名证券的发行主体本期受到调查以及处罚的情况的说明

本报告期内，本基金投资决策程序符合相关法律法规的要求，本基金投资的前十名证券除以下标的外的其他证券的发行主体未有被监管部门立案调查，不存在报告编制日前一年内受到公开谴责、处罚的情形。

(1) 20 交通银行 02 (证券发行人：交通银行股份有限公司)

该证券发行人及其参股控股分行在报告期内因未依法履行职责，多次受到监管机构的处罚；

(2) 21 渝城投 01 (证券发行人：重庆市城市建设投资(集团)有限公司)

该证券发行人在报告期内因未依法履行职责和违规经营，而受到监管机构的处罚；

(3) 20 平安银行小微债 01 (证券发行人：平安银行股份有限公司)

该证券发行人及其参股控股分行在报告期内因未依法履行职责，多次受到监管机构的处罚；

(4) 20 工商银行二级 01 (证券发行人：中国工商银行股份有限公司)

该证券发行人及其参股控股分行在报告期内因未依法履行职责，多次受到监管机构的处罚。

### 5.10.2 基金投资的前十名股票超出基金合同规定的备选股票库情况的说明

注：本基金本报告期内未进行股票投资。

### 5.10.3 其他资产构成

注：无。

### 5.10.4 报告期末持有的处于转股期的可转换债券明细

注：本基金本报告期末未持有可转债。

### 5.10.5 报告期末前十名股票中存在流通受限情况的说明

注：本基金本报告期末前十名股票中不存在流通受限情况。

### 5.10.6 投资组合报告附注的其他文字描述部分

由于四舍五入的原因，本报告中涉及比例计算的分项之和与合计项之间可能存在尾差。

## § 6 开放式基金份额变动

单位：份

项目	蜂巢丰颐债券 A	蜂巢丰颐债券 C
报告期期初基金份额总额	1,500,179,497.03	19,200.00
报告期期间基金总申购份额	-	-
减：报告期期间基金总赎回份额	1,787.92	590.00
报告期期间基金拆分变动份额（份额减少以“-”填列）	-	-
报告期期末基金份额总额	1,500,177,709.11	18,610.00

## § 7 基金管理人运用固有资金投资本基金情况

### 7.1 基金管理人持有本基金份额变动情况

注：本报告期内，基金管理人未运用固有资金投资本基金。

### 7.2 基金管理人运用固有资金投资本基金交易明细

注：本报告期内，基金管理人未运用固有资金投资本基金。

## § 8 影响投资者决策的其他重要信息

### 8.1 报告期内单一投资者持有基金份额比例达到或超过 20%的情况

投资者类别	报告期内持有基金份额变化情况					报告期末持有基金情况	
	序号	持有基金份额比例达到或者超过 20%的时间区间	期初份额	申购份额	赎回份额	持有份额	份额占比
机构	1	20220401-20220630	1,499,998,000.00	0.00	0.00	1,499,998,000.00	99.99%
个人	-	-	-	-	-	-	-

#### 产品特有风险

本报告期内，本基金存在单一投资者持有份额比例达到或超过 20%的情况，由此可能导致的特有风险主要包括：

- 1、当基金份额持有人占比过于集中时，可能会因某单一基金份额持有人巨额赎回而引发基金净值剧烈波动的风险；
- 2、若某单一基金份额持有人巨额赎回有可能引发基金的流动性风险，基金管理人可能无法及时变现基金资产以应对基金份额持有人的赎回申请，基金份额持有人可能无法及时赎回持有的全部基金份额；
- 3、当基金份额持有人巨额赎回时，可能会导致基金资产净值出现连续六十个工作日低于 5000 万元的风险，基金可能会面临转换运作方式、与其他基金合并或者终止基金合同等情形；
- 4、当某单一基金份额持有人所持有的基金份额已经达到或超过本基金规模的 50%或者接受某笔或者某些申购或转换转入申请有可能导致单一投资者持有基金份额的比例达到或者超过 50%时，本基金管理人可拒绝该持有人对本基金基金份额提出的申购及转换转入申请；
- 5、其他可能的风险。

### 8.2 影响投资者决策的其他重要信息

本报告期内，基金管理人根据《公开募集证券投资基金信息披露管理办法》的有关规定，在《上海证券报》、基金管理人网站以及中国证监会基金电子披露网站进行了如下信息披露：

- 1、2022 年 4 月 22 日披露了《蜂巢丰颐债券型证券投资基金 2022 年第 1 季度报告》；
- 2、2022 年 4 月 22 日披露了《蜂巢基金管理有限公司旗下部分基金季度报告提示性公告》；
- 3、2022 年 5 月 12 日披露了《关于网络平台冒用“蜂巢基金”名义进行不法活动的澄清公告》；
- 4、2022 年 6 月 29 日披露了《蜂巢基金管理有限公司高级管理人员变更公告》。

## § 9 备查文件目录

### 9.1 备查文件目录

- 1、中国证监会批准设立蜂巢丰颐债券型证券投资基金的文件；
- 2、蜂巢丰颐债券型证券投资基金基金合同；
- 3、蜂巢丰颐债券型证券投资基金托管协议；
- 4、蜂巢丰颐债券型证券投资基金招募说明书；
- 5、基金管理人业务资格批件、营业执照；
- 6、报告期内披露的各项公告。

### 9.2 存放地点

上海市浦东新区竹林路 101 号陆家嘴基金大厦 10 层。

### 9.3 查阅方式

投资者可登录基金管理人网站([http:// www. hexaamc. com](http://www.hexaamc.com))查阅，或在营业时间内至基金管理人、基金托管人的办公场所免费查阅。

投资者对本报告如有疑问，可拨打客服电话（400-100-3783）咨询本基金管理人。

蜂巢基金管理有限公司

2022 年 7 月 20 日