

# 鹏华股息精选混合型证券投资基金 2022 年第 2 季度报告

2022 年 6 月 30 日

基金管理人：鹏华基金管理有限公司

基金托管人：中国工商银行股份有限公司

报告送出日期：2022 年 7 月 20 日

## § 1 重要提示

基金管理人的董事会、董事保证本报告所载资料不存在虚假记载、误导性陈述或重大遗漏，并对其内容的真实性、准确性和完整性承担个别及连带的法律责任。

基金托管人中国工商银行股份有限公司根据本基金合同规定，于 2022 年 07 月 19 日复核了本报告中的财务指标、净值表现和投资组合报告等内容，保证复核内容不存在虚假记载、误导性陈述或者重大遗漏。

基金管理人承诺以诚实信用、勤勉尽责的原则管理和运用基金资产，但不保证基金一定盈利。

基金的过往业绩并不代表其未来表现。投资有风险，投资者在作出投资决策前应仔细阅读本基金的招募说明书及其更新。

本报告中财务资料未经审计。

本报告期自 2022 年 04 月 01 日起至 2022 年 06 月 30 日止。

## § 2 基金产品概况

基金简称	鹏华股息精选混合
基金主代码	009188
基金运作方式	契约型开放式
基金合同生效日	2020 年 5 月 7 日
报告期末基金份额总额	52,922,843.08 份
投资目标	在严格控制风险的前提下，本基金通过精选具有持续高分红能力且估值相对合理的优质上市公司，力争实现基金资产的长期稳定增值。
投资策略	股息率的高低可以衡量上市公司对股东的回报程度，也是投资者衡量上市公司投资价值的重要指标。股息率受上市公司派发股息及当前市场价格影响。高股息的公司必然包含两个因素：高现金分配能力、较为合理的股价水平。这类公司自由现金流充裕、经营稳健，具有稳定可靠的盈利预期且愿意回馈持有其股份的投资者。高股息策略已成为价值投资中较为有效且成熟的投资策略。 1、资产配置策略 本基金将通过跟踪考量通常的宏观经济变量（包括 GDP 增长率、CPI 走势、M2 的绝对水平和增长率、利率水平与走势等）以及各项国家政策（包括财政、货币、税收、汇率政策等）来判断经济周期目前的位置以及未来将发展的方向，在此基础上对各大类资产的风险和预期收益率进行分析评估，制定股票、债券、现金等大类资产之间的配置比例、调整原则和调整范围。 2、股票投资策略 本基金在确定股息精选股票池后，将结合股价估值水平、公司治理结构、可持续的竞争优势、行业竞争格局等因素综合评估，通过自上而下及自下而上相结合的方法挖掘优质的公司，构建股票投资组合。核心思路在于：1) 自上而

下地分析行业的成长前景、行业结构、商业模式、竞争要素等分析把握其投资机会；2) 自下而上地评判企业的核心竞争力、管理层、治理结构等以及其所提供的产品和服务是否契合未来行业增长的大趋势，对企业基本面和估值水平进行综合的研判，深度挖掘优质的个股。

(1) 股息精选主题公司的定义 本基金的股息精选主题公司是指具有较高股息率或较高分红预期的上市公司，具体为在上海、深圳证券交易所上市，且满足以下一项或多项标准的上市公司：1) 近 3 年内至少 2 年连续分红，或者有相对稳定的派息政策（股份回购时所支付的现金视同现金红利）；2) 当前或者买入时股价对应的股息收益率大于市场平均水平；3) 预期分红大幅改善，包括盈利能力提升、具有良好的资产负债和现金流情况等。未来如果基金管理人认为有更适当的股息精选主题公司的划分标准，基金管理人有权对上述界定方法进行变更。本基金由于上述原因变更界定方法不需经基金份额持有人大会通过，但应及时告知基金托管人并公告。若因基金管理人界定方法的调整等原因导致本基金持有的股息精选主题证券（含存托凭证）的比例低于非现金基金资产的 80%，本基金将在三十个交易日之内进行调整。

(2) 自上而下的行业遴选 本基金将自上而下地进行行业遴选，重点关注行业增长前景、行业利润前景和行业成功要素。对行业增长前景，主要分析行业的外部发展环境、行业的生命周期以及行业波动与经济周期的关系等；对行业利润前景，主要分析行业结构，特别是业内竞争的方式、业内竞争的激烈程度、以及业内厂商的谈判能力等。基于对行业结构的分析形成对业内竞争的关键成功要素的判断，为预测企业经营环境的变化建立起扎实的基础。

(3) 自下而上的个股选择 本基金通过定性和定量相结合的方法进行自下而上的个股选择，对企业基本面和估值水平进行综合的研判，精选优质个股。

1) 定性分析 本基金通过以下两方面标准对股票的基本面进行研究分析并筛选出优质的公司：一方面是竞争力分析，通过对公司竞争策略和核心竞争力的分析，选择具有可持续竞争优势的公司或未来具有广阔成长空间的公司。就公司竞争策略，基于行业分析的结果判断策略的有效性、策略的实施支持和策略的执行成果；就核心竞争力，分析公司的现有核心竞争力，并判断公司能否利用现有的资源、能力和定位取得可持续竞争优势。另一方面是管理层分析，通过着重考察公司的管理层以及管理制度，选择具有良好治理结构、管理水平较高的优质公司。

2) 定量分析 本基金通过对公司定量的估值分析，挖掘优质的投资标的。通过对估值方法的选择和估值倍数的比较，选择股价相对低估的股票。就估值方法而言，基于行业的特点确定对股价最有影响力的关键估值方法（包括 PE、PEG、PB、PS、EV/EBITDA 等）；就估值倍数而言，通过业内比较、历史比较和成长性分析，确定具有上升基础的股价水平。

(4) 存托凭证投资策略 本基金将根据本基金的投资目标和股票投资策略，基于对基础证券投资价值的深入研究判断，进行存托凭证的投资。

3、债券投资策略 本基金债券投资将采取久期策略、收益率曲线策略、骑乘策略、息差策略、个券选择策略、信用策略等积极投资策略，自上而下地管理组合的久期，灵活地调整组合的券种搭配，同时精选个券，以增强组合

	<p>的持有期收益。 4、股指期货投资策略 本基金将根据风险管理的原则，以套期保值为目标，选择流动性好、交易活跃的股指期货合约，充分考虑股指期货的风险收益特征，通过多头或空头的套期保值策略，以改善投资组合的投资效果，实现股票组合的超额收益。 5、资产支持证券的投资策略 本基金将综合运用战略资产配置和战术资产配置进行资产支持证券的投资组合管理，并根据信用风险、利率风险和流动性风险变化积极调整投资策略，严格遵守法律法规和基金合同的约定，力争在保证本金安全和基金资产流动性的基础上获得稳定收益。 6、参与融资业务投资策略 本基金可在综合考虑预期收益、风险、流动性等因素基础上，参与融资业务。 未来，随着证券市场投资工具的发展和丰富，本基金可相应调整和更新相关投资策略，并在招募说明书中更新并公告。</p>
业绩比较基准	中证红利指数收益率×80%+中证综合债指数收益率×20%
风险收益特征	本基金属于混合型基金，其预期的风险和收益高于货币市场基金、债券基金，低于股票型基金。
基金管理人	鹏华基金管理有限公司
基金托管人	中国工商银行股份有限公司

### § 3 主要财务指标和基金净值表现

#### 3.1 主要财务指标

单位：人民币元

主要财务指标	报告期（2022 年 4 月 1 日-2022 年 6 月 30 日）
1. 本期已实现收益	-6,733,472.48
2. 本期利润	2,097,295.30
3. 加权平均基金份额本期利润	0.0391
4. 期末基金资产净值	65,138,546.00
5. 期末基金份额净值	1.2308

注：1. 本期已实现收益指基金本期利息收入、投资收益、其他收入（不含公允价值变动收益）扣除相关费用后的余额，本期利润为本期已实现收益加上本期公允价值变动收益等未实现收益。

2. 所述基金业绩指标不包括持有人认购或交易基金的各项费用（例如，开放式基金的申购赎回费、基金转换费等），计入费用后实际收益水平要低于所列数字。

#### 3.2 基金净值表现

##### 3.2.1 基金份额净值增长率及其与同期业绩比较基准收益率的比较

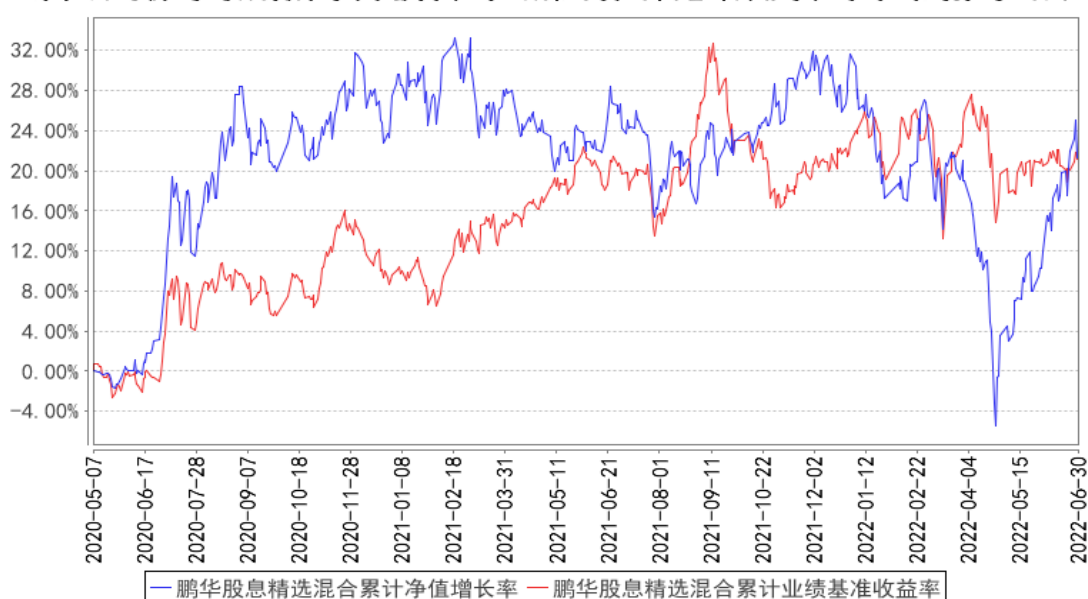
阶段	净值增长率 ①	净值增长率 标准差②	业绩比较基 准收益率③	业绩比较基 准收益率标 准差④	①—③	②—④
过去三个月	3.39%	1.93%	-2.68%	1.15%	6.07%	0.78%

过去六个月	-6.47%	1.71%	-1.03%	1.19%	-5.44%	0.52%
过去一年	-2.26%	1.40%	0.56%	1.05%	-2.82%	0.35%
自基金合同 生效起至今	23.08%	1.29%	21.47%	0.94%	1.61%	0.35%

注：业绩比较基准=中证红利指数收益率×80%+中证综合债指数收益率×20%

### 3.2.2 自基金合同生效以来基金累计净值增长率变动及其与同期业绩比较基准收益率变动的比较

鹏华股息精选混合累计净值增长率与同期业绩比较基准收益率的历史走势对比图



注：1、本基金基金合同于 2020 年 05 月 07 日生效。

2、截至建仓期结束，本基金的各项投资比例已达到基金合同中规定的各项比例。

### 3.3 其他指标

无。

## § 4 管理人报告

### 4.1 基金经理（或基金经理小组）简介

姓名	职务	任本基金的基金经理期限		证券从业 年限	说明
		任职日期	离任日期		
包兵华	基金经理	2021-11-16	-	11 年	包兵华先生，国籍中国，管理学硕士，11 年证券从业经验。历任长城证券股份有限公司量化投资部研究员，第一创业证券股份有限公司衍生产品部研究员；2016 年 11 月加盟鹏华基金管理有限公司，担任

					研究部高级策略研究员, 现任研究部基金经理。2019 年 04 月至今担任鹏华研究驱动混合型证券投资基金基金经理, 2019 年 05 月至今担任鹏华研究智选混合型证券投资基金基金经理, 2020 年 10 月至今担任鹏华成长智选混合型证券投资基金基金经理, 2021 年 11 月至今担任鹏华股息精选混合型证券投资基金基金经理, 包兵华先生具备基金从业资格。本报告期内本基金基金经理未发生变动。
--	--	--	--	--	--

注: 1. 任职日期和离任日期均指公司作出决定后正式对外公告之日; 担任新成立基金基金经理的, 任职日期为基金合同生效日。

2. 证券从业的含义遵从行业协会关于从业人员资格管理办法的相关规定。

#### 4.1.1 期末兼任私募资产管理计划投资经理的基金经理同时管理的产品情况

无。

#### 4.2 管理人对报告期内本基金运作合规守信情况的说明

报告期内, 本基金管理人严格遵守《证券投资基金法》等法律法规、中国证监会的有关规定以及基金合同的约定, 本着诚实守信、勤勉尽责的原则管理和运作基金资产, 在严格控制风险的基础上, 为基金份额持有人谋求最大利益。本报告期内, 本基金运作合规, 因市场波动等被动原因存在本基金投资比例不符合基金合同要求的情形, 本基金管理人严格按照基金合同的约定及时进行了调整, 不存在违反基金合同和损害基金份额持有人利益的行为。

#### 4.3 公平交易专项说明

##### 4.3.1 公平交易制度的执行情况

报告期内, 本基金管理人严格执行公平交易制度, 确保不同投资组合在研究、交易、分配等各环节得到公平对待。

##### 4.3.2 异常交易行为的专项说明

报告期内, 本基金未发生违法违规且对基金财产造成损失的异常交易行为。本报告期内未发生基金管理人管理的所有投资组合参与的交易所公开竞价同日反向交易成交较少的单边交易量超过该证券当日成交量的 5% 的情况。

#### 4.4 报告期内基金的投资策略和运作分析

进入二季度, 市场除了 4 月份深度调整之外, 整体强势反弹, 尤其光伏、新能源车相关个股反

弹强烈，不少个股创出新高，走出向上的趋势。市场之所以强势，有以下几个原因：一是前期市场过度悲观，尤其 4 月底系统性杀跌，跌破 3000 点之后，整体性价比提升；其次，也是最重要的，上海疫情由爆发到结束，对于国内经济、供应链的冲击逐步降低，市场逐步消化俄乌冲突的影响也是市场反弹的原因之一。另外，即使在同利空冲击之下，很多行业的景气度仍旧比较高，比如新能源车等，是市场反弹的基础。

展望未来，虽然近期国内外新冠疫情时有反复，而随着疫苗普及率的提升以及新变异毒株毒性降低，新冠对于人类经济活动的影响也将会逐步降低，但是疫情带来的长期影响短期内很难消除，世界回不到疫情前。近期市场整体目前或许仅仅是强势的反弹，或许较难形成大的趋势性反转机会，因此需要把握相对有限的市场机会，精选个股，赚取收益。本基金之前的个股选择主要是高股息个股为主，在成长性方面相对欠缺，在调仓选择上，一方面考虑分红收益情况或者预期未来分红情况，另一方面兼顾个股的成长性。而成长性个股的特点是波动比较大，因此组合的净值波动也可能变大。

#### 4.5 报告期内基金的业绩表现

截至本报告期末，本报告期份额净值增长率为 3.39%，同期业绩比较基准增长率为-2.68%。

#### 4.6 报告期内基金持有人数或基金资产净值预警说明

无。

## § 5 投资组合报告

### 5.1 报告期末基金资产组合情况

序号	项目	金额（元）	占基金总资产的比例（%）
1	权益投资	56,083,730.73	85.32
	其中：股票	56,083,730.73	85.32
2	基金投资	-	-
3	固定收益投资	119,552.31	0.18
	其中：债券	119,552.31	0.18
	资产支持证券	-	-
4	贵金属投资	-	-
5	金融衍生品投资	-	-
6	买入返售金融资产	-	-
	其中：买断式回购的买入返售金融资产	-	-
7	银行存款和结算备付金合计	9,465,664.30	14.40
8	其他资产	66,393.20	0.10
9	合计	65,735,340.54	100.00

## 5.2 报告期末按行业分类的股票投资组合

### 5.2.1 报告期末按行业分类的境内股票投资组合

代码	行业类别	公允价值（元）	占基金资产净值比例（%）
A	农、林、牧、渔业	-	-
B	采矿业	3,275,671.56	5.03
C	制造业	40,428,167.40	62.06
D	电力、热力、燃气及水生产和供应业	1,913,844.00	2.94
E	建筑业	-	-
F	批发和零售业	-	-
G	交通运输、仓储和邮政业	1,637,953.40	2.51
H	住宿和餐饮业	-	-
I	信息传输、软件和信息技术服务业	2,998,628.00	4.60
J	金融业	1,284,976.00	1.97
K	房地产业	-	-
L	租赁和商务服务业	957,259.12	1.47
M	科学研究和技术服务业	724,924.20	1.11
N	水利、环境和公共设施管理业	1,109,530.00	1.70
O	居民服务、修理和其他服务业	-	-
P	教育	-	-
Q	卫生和社会工作	628,220.00	0.96
R	文化、体育和娱乐业	10,696.05	0.02
S	综合	1,113,861.00	1.71
	合计	56,083,730.73	86.10

### 5.2.2 报告期末按行业分类的港股通投资股票投资组合

无。

## 5.3 期末按公允价值占基金资产净值比例大小排序的股票投资明细

### 5.3.1 报告期末按公允价值占基金资产净值比例大小排序的前十名股票投资明细

序号	股票代码	股票名称	数量（股）	公允价值（元）	占基金资产净值比例（%）
1	600900	长江电力	58,200	1,345,584.00	2.07
2	600873	梅花生物	119,000	1,342,320.00	2.06
3	601658	邮储银行	238,400	1,284,976.00	1.97
4	601857	中国石油	238,700	1,265,110.00	1.94
5	002129	TCL 中环	21,200	1,248,468.00	1.92
6	601615	明阳智能	35,900	1,213,420.00	1.86
7	600392	盛和资源	53,200	1,202,320.00	1.85



8	688668	鼎通科技	17,000	1,195,780.00	1.84
9	603613	国联股份	13,050	1,156,230.00	1.78
10	000733	振华科技	8,500	1,155,745.00	1.77

#### 5.4 报告期末按债券品种分类的债券投资组合

序号	债券品种	公允价值（元）	占基金资产净值比例（%）
1	国家债券	-	-
2	央行票据	-	-
3	金融债券	-	-
	其中：政策性金融债	-	-
4	企业债券	-	-
5	企业短期融资券	-	-
6	中期票据	-	-
7	可转债（可交换债）	119,552.31	0.18
8	同业存单	-	-
9	其他	-	-
10	合计	119,552.31	0.18

#### 5.5 报告期末按公允价值占基金资产净值比例大小排序的前五名债券投资明细

序号	债券代码	债券名称	数量（张）	公允价值（元）	占基金资产净值比例（%）
1	110085	通 22 转债	760	119,552.31	0.18

#### 5.6 报告期末按公允价值占基金资产净值比例大小排序的前十名资产支持证券投资 明细

无。

#### 5.7 报告期末按公允价值占基金资产净值比例大小排序的前五名贵金属投资明细

无。

#### 5.8 报告期末按公允价值占基金资产净值比例大小排序的前五名权证投资明细

无。

#### 5.9 报告期末本基金投资的股指期货交易情况说明

##### 5.9.1 报告期末本基金投资的股指期货持仓和损益明细

无。

##### 5.9.2 本基金投资股指期货的投资政策

本基金将根据风险管理的原则，以套期保值为目标，选择流动性好、交易活跃的股指期货合约，充分考虑股指期货的风险收益特征，通过多头或空头的套期保值策略，以改善投资组合的投资效果，实现股票组合的超额收益。

## 5.10 报告期末本基金投资的国债期货交易情况说明

### 5.10.1 本期国债期货投资政策

本基金基金合同的投资范围尚未包含国债期货投资。

### 5.10.2 报告期末本基金投资的国债期货持仓和损益明细

本基金基金合同的投资范围尚未包含国债期货投资。

### 5.10.3 本期国债期货投资评价

本基金基金合同的投资范围尚未包含国债期货投资。

## 5.11 投资组合报告附注

### 5.11.1 本基金投资的前十名证券的发行主体本期是否出现被监管部门立案调查，或在报告编制日前一年内受到公开谴责、处罚的情形

中国邮政储蓄银行股份有限公司在报告编制日前一年内受到国家外汇管理局北京外汇管理部、中国人民银行、中国银行保险监督管理委员会的处罚。

以上证券的投资已执行内部严格的投资决策流程，符合法律法规和公司制度的规定。

### 5.11.2 基金投资的前十名股票是否超出基金合同规定的备选股票库

本基金投资的前十名证券没有超出基金合同规定的证券备选库。

### 5.11.3 其他资产构成

序号	名称	金额（元）
1	存出保证金	15,882.09
2	应收证券清算款	-
3	应收股利	-
4	应收利息	-
5	应收申购款	50,511.11
6	其他应收款	-
7	其他	-
8	合计	66,393.20

### 5.11.4 报告期末持有的处于转股期的可转换债券明细

无。

### 5.11.5 报告期末前十名股票中存在流通受限情况的说明

无。

### 5.11.6 投资组合报告附注的其他文字描述部分

由于四舍五入的原因，投资组合报告中数字分项之和与合计项之间可能存在尾差。

## § 6 开放式基金份额变动

单位：份

报告期期初基金份额总额	54,015,596.03
报告期期间基金总申购份额	563,758.38
减：报告期期间基金总赎回份额	1,656,511.33
报告期期间基金拆分变动份额（份额减少以“-”填列）	-
报告期期末基金份额总额	52,922,843.08

## § 7 基金管理人运用固有资金投资本基金情况

### 7.1 基金管理人持有本基金份额变动情况

单位：份

报告期期初管理人持有的本基金份额	8,549,076.61
报告期期间买入/申购总份额	-
报告期期间卖出/赎回总份额	-
报告期期末管理人持有的本基金份额	8,549,076.61
报告期期末持有的本基金份额占基金总份额比例（%）	16.15

注：本基金管理人投资本基金的费率标准与其他相同条件的投资者适用的费率标准相一致。

### 7.2 基金管理人运用固有资金投资本基金交易明细

无。

## § 8 影响投资者决策的其他重要信息

### 8.1 报告期内单一投资者持有基金份额比例达到或超过 20%的情况

无。

### 8.2 影响投资者决策的其他重要信息

无。

## § 9 备查文件目录

### 9.1 备查文件目录

- (一) 《鹏华股息精选混合型证券投资基金基金合同》；
- (二) 《鹏华股息精选混合型证券投资基金托管协议》；
- (三) 《鹏华股息精选混合型证券投资基金 2022 年第 2 季度报告》（原文）。

### 9.2 存放地点

深圳市福田区福华三路 168 号深圳国际商会中心第 43 层鹏华基金管理有限公司。

### 9.3 查阅方式

投资者可在基金管理人营业时间内免费查阅，也可按工本费购买复印件，或通过本基金管理人网站（<http://www.phfund.com.cn>）查阅。

投资者对本报告书如有疑问，可咨询本基金管理人鹏华基金管理有限公司，本公司已开通客户服务系统，咨询电话：4006788999。

鹏华基金管理有限公司

2022 年 7 月 20 日