

鹏华长治稳健养老目标一年持有期混合型  
基金中基金（FOF）  
2022年第2季度报告

2022年6月30日

基金管理人：鹏华基金管理有限公司

基金托管人：招商银行股份有限公司

报告送出日期：2022年7月20日

## § 1 重要提示

基金管理人的董事会、董事保证本报告所载资料不存在虚假记载、误导性陈述或重大遗漏，并对其内容的真实性、准确性和完整性承担个别及连带的法律责任。

基金托管人招商银行股份有限公司根据本基金合同规定，于2022年07月19日复核了本报告中的财务指标、净值表现和投资组合报告等内容，保证复核内容不存在虚假记载、误导性陈述或者重大遗漏。

基金管理人承诺以诚实信用、勤勉尽责的原则管理和运用基金资产，但不保证基金一定盈利。

基金的过往业绩并不代表其未来表现。投资有风险，投资者在作出投资决策前应仔细阅读本基金的招募说明书及其更新。

本报告中财务资料未经审计。

本报告期自2022年04月01日起至2022年06月30日止。

## § 2 基金产品概况

基金简称	鹏华长治稳健养老一年持有期混合（FOF）
基金主代码	012783
基金运作方式	契约型开放式
基金合同生效日	2021年8月11日
报告期末基金份额总额	215,647,983.18份
投资目标	在控制风险的前提下，通过主动的资产配置、基金优选，力求基金资产稳定增值。
投资策略	<p>本基金的投资策略分为两个层面，首先依据大类资产配置策略动态调整基金资产在各大类资产间的分配比例；在做好资产配置比例分配后，本基金将主要通过甄选基金来实现每一部分的投资策略。</p> <p>1、资产配置策略</p> <p>本基金采用目标风险策略，根据权益类资产的战略配置比例来界定风险水平。本基金为风险收益特征相对稳健的基金，为了保持稳健的风险收益特征，本基金的长期资产配置以非权益类资产为主，权益类资产为辅。本基金的战略资产配置方案为：权益类资产（包括股票、股票型基金、混合型基金）的投资占比为25%，非权益类资产（包括债券、债券型基金、货币市场基金等）的投资占比为75%。</p> <p>在基金运作过程中，为了确保资产配置的有效性，本基金会采取战术资产配置策略作为有效补充，基于宏观经济发展趋势、政策导向、市场未来的发展趋势以及各大类资产未来的风险收益比等因素，判断权益类资产和非权益类资产之间的相对吸引力，在一定范围内调整大类资产配置的比例，并对权益类资产的向上、向下的战术调整幅度分别</p>

不得超过战略配置比例的 5%、10%，即权益类资产占基金资产的比例在 15%-30%之间。

## 2、基金投资策略

在完成资产配置以后，本基金将主要通过优选基金实践资产配置的策略。基金优选策略从定量和定性两大维度展开，对基金及基金公司做出综合性评价。对基金的评价包括风格评价和业绩评价两方面，重点衡量基金风格是否清晰稳定、中长期业绩及风险控制能力是否良好；对基金公司的评价主要从综合实力、管理水平、运作合规等方面进行分析。

### （1）基金业绩评价和风格评价

基于投资范围、投资策略以及实际投资组合等维度，对基金进行分类。本基金以同类基金为对象进行评价，并对各类基金进行评级和排序。考虑的主要因素包括：

**基金的获利能力：**基金与其业绩比较基准的历史回报对比，绩效指标分析（如期间净值增长率、累计净值增长率、分红率等），风险调整后的绩效指标分析（如 Sharpe 比率、Treynor 指标和 Jensen 指标等）；  
**基金的风险衡量：**主要考察基金净值波动率、最大回撤、风格偏离等维度。

**基金的风格：**基于合同约定和实际比较基准的拟合等考察基金风格是否清晰。

### （2）基金公司综合评价

对于基金公司的综合评价，依据主要来自于调研、公司刊物和公开信息。考虑的主要因素包括：

**综合实力：**主要包括基金公司的总资产、总资产增长率和加权净值收益率；

**管理水平：**主要包括发起人构成、风险控制机制、高级管理人员素质、基金经理的稳定性及从业经验等、研究人员的稳定性及从业经验等。

**运作合规：**主要考察基金管理人或基金经理近 2 年来运作合规情况。

本基金将依据基金评价结果，挑选出基础库，并在基础库基础上，依据基金管理公司评价结果及基金评价深度报告、尽调报告等，构建优先库。在基础库和优先库中优选标的，构建本基金组合基金库。基金库将进行定期维护和不定期维护，按照出库入库标准，实现基金库的动态调整。

## 3、股票投资策略

本基金通过自上而下及自下而上相结合的方法挖掘 A 股的优质的公司，构建股票投资组合。核心思路在于：1) 自上而下地分析行业的增长前景、行业结构、商业模式、竞争要素等分析把握其投资机会；2) 自下而上地评判企业的核心竞争力、管理层、治理结构等以及其所提供的产品和服务是否契合未来行业增长的大趋势，对企业基本面和估值水平进行综合的研判，深度挖掘优质的个股。

对于存托凭证投资，本基金将在深入研究的基础上，通过定性分析和定量分析相结合的方式，精选出具有比较优势的存托凭证。

本基金还将关注以下几类港股通标的：1) 在港股市场上市、具有行业代表性的优质中资公司；2) 具有行业稀缺性的香港本地和外资公

	<p>司；3）港股市场在行业结构、估值、AH 股折溢价、分红率等方面具有吸引力的投资标的。</p> <p>4、债券投资策略</p> <p>本基金债券投资将采取久期策略、收益率曲线策略、骑乘策略、息差策略、个券选择策略、信用策略等积极投资策略，自上而下地管理组合的久期，灵活地调整组合的券种搭配，同时精选个券，以增强组合的持有期收益。</p> <p>5、资产支持证券的投资策略</p> <p>本基金将综合运用战略资产配置和战术资产配置进行资产支持证券的投资组合管理，并根据信用风险、利率风险和流动性风险变化积极调整投资策略，严格遵守法律法规和基金合同的约定，在保证本金安全和基金资产流动性的基础上获得稳定收益。</p>
业绩比较基准	中证 800 指数收益率×25%+中证全债指数收益率×75%
风险收益特征	本基金为混合型基金中基金，其预期风险水平低于股票型基金、股票型基金中基金，高于债券型基金、债券型基金中基金、货币市场基金及货币型基金中基金。本基金还可投资港股通标的股票，会面临港股通机制下因投资环境、投资标的、市场制度以及交易规则等差异带来的特有风险。
基金管理人	鹏华基金管理有限公司
基金托管人	招商银行股份有限公司

注：无。

## § 3 主要财务指标和基金净值表现

### 3.1 主要财务指标

单位：人民币元

主要财务指标	报告期（2022年4月1日-2022年6月30日）
1. 本期已实现收益	1,634,966.26
2. 本期利润	5,824,170.37
3. 加权平均基金份额本期利润	0.0270
4. 期末基金资产净值	221,212,938.01
5. 期末基金份额净值	1.0258

注：1. 本期已实现收益指基金本期利息收入、投资收益、其他收入（不含公允价值变动收益）扣除相关费用后的余额，本期利润为本期已实现收益加上本期公允价值变动收益等未实现收益。

2. 所述基金业绩指标不包括持有人认购或交易基金的各项费用（例如，开放式基金的申购赎回费、基金转换费等），计入费用后实际收益水平要低于所列数字。

### 3.2 基金净值表现

#### 3.2.1 基金份额净值增长率及其与同期业绩比较基准收益率的比较

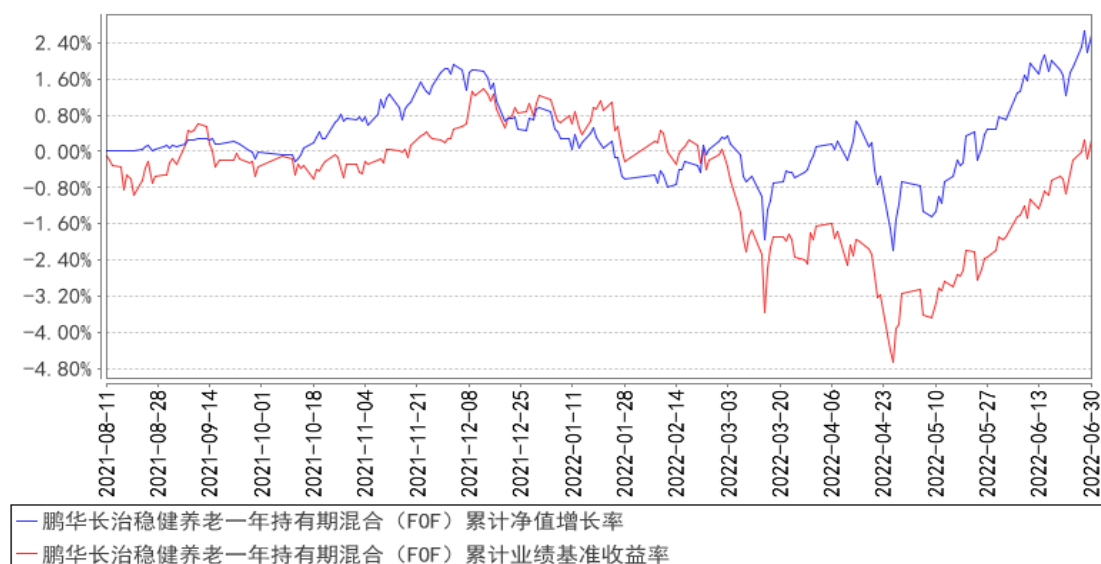
阶段	净值增长率	净值增长率	业绩比较基	业绩比较基	①-③	②-④
----	-------	-------	-------	-------	-----	-----

	①	标准差②	准收益率③	准收益率标准差④		
过去三个月	2.70%	0.36%	2.24%	0.36%	0.46%	0.00%
过去六个月	1.59%	0.32%	-0.97%	0.37%	2.56%	-0.05%
自基金合同生效起至今	2.58%	0.26%	0.24%	0.30%	2.34%	-0.04%

注：业绩比较基准=中证 800 指数收益率×25%+中证全债指数收益率×75%

### 3.2.2 自基金合同生效以来基金累计净值增长率变动及其与同期业绩比较基准收益率变动的比较

鹏华长治稳健养老一年持有期混合（FOF）累计净值增长率与同期业绩比较基准收益率的历史走势对比图



注：1、本基金基金合同于 2021 年 08 月 11 日生效，截至本报告期末本基金基金合同生效未满一年。2、截至建仓期结束，本基金的各项投资比例已达到基金合同中规定的各项比例

### 3.3 其他指标

注：无。

## § 4 管理人报告

### 4.1 基金经理（或基金经理小组）简介

姓名	职务	任本基金的基金经理期限		证券从业年限	说明
		任职日期	离任日期		
赵强	基金经理	2021-08-11	2022-05-07	9 年	赵强先生，国籍中国，工商管理硕士，9 年证券从业经验。曾任金实国际公司创始

				<p>人、总经理；2013年9月加盟鹏华基金管理有限公司，曾任国际业务部投资经理，曾任资产配置与基金投资部 FOF 投资总监、投资决策委员会成员、基金经理。2019年04月至2022年05月担任鹏华养老目标日期 2045 三年持有期混合型发起式基金中基金 (FOF) 基金经理, 2020年07月至2022年05月担任鹏华聚合多资产3个月持有期混合型基金中基金 (FOF) 基金经理, 2021年01月至2022年05月担任鹏华养老目标日期 2035 三年持有期混合型基金中基金 (FOF) 基金经理, 2021年01月至2022年05月担任鹏华长乐稳健养老目标一年持有期混合型发起式基金中基金 (FOF) 基金经理, 2021年08月至2022年05月担任鹏华长治稳健养老目标一年持有期混合型基金中基金 (FOF) 基金经理, 2021年09月至2022年05月担任鹏华精选群英一年持有期灵活配置混合型管理人中管理人 (MOM) 证券投资基金基金经理, 赵强先生具备基金从业资格。本报告期内本基金基金经理发生变动, 增聘孙博斐为本基金基金经理, 赵强不再担任本基金基金经理。</p>
孙博斐	基金经理	2022-05-07	-	<p>8年</p> <p>孙博斐先生, 国籍中国, 管理学硕士, 8年证券从业经验。曾任中国民生银行私人银行事业部投资与策略中心策略研究员, 嘉实基金管理有限公司 FOF 研究员, 建信信托有限责任公司 FOF 投资经理。2022年3月加盟鹏华基金管理有限公司, 现担任资产配置与基金投资部基金经理。2022年05月至今担任鹏华养老目标日期 2035 三年持有期混合型基金中基金 (FOF) 基金经理, 2022年05月至今担任鹏华长治稳健养老目标一年持有期混合型基金中基金 (FOF) 基金经理, 2022年05月至今担任鹏华聚合多资产3个月持有期混合型基金中基金 (FOF) 基金经理, 2022年05月至今担任鹏华长乐稳健养老目标一年持有期混合型发起式基金中基金 (FOF) 基金经理, 2022年05月至今担任鹏华养老目标日期 2045 三年持有期混合型发起式基金中基金 (FOF) 基金经理, 2022年05月至今担任鹏华精选群英一年持有期灵活配置混合型管理人中管理人 (MOM) 证券投资</p>

					资基金基金经理, 孙博斐先生具备基金从业资格。本报告期内本基金基金经理发生变动, 增聘孙博斐为本基金基金经理, 赵强不再担任本基金基金经理。
--	--	--	--	--	--

注：1. 任职日期和离任日期均指公司作出决定后正式对外公告之日；担任新成立基金基金经理的，任职日期为基金合同生效日。

2. 证券从业的含义遵从行业协会关于从业人员资格管理办法的相关规定。

#### 4.1.1 期末兼任私募资产管理计划投资经理的基金经理同时管理的产品情况

注：无。

#### 4.2 管理人对报告期内本基金运作遵规守信情况的说明

报告期内，本基金管理人严格遵守《证券投资基金法》等法律法规、中国证监会的有关规定以及基金合同的约定，本着诚实守信、勤勉尽责的原则管理和运作基金资产，在严格控制风险的基础上，为基金份额持有人谋求最大利益。本报告期内，本基金运作合规，不存在违反基金合同和损害基金份额持有人利益的行为。

#### 4.3 公平交易专项说明

##### 4.3.1 公平交易制度的执行情况

报告期内，本基金管理人严格执行公平交易制度，确保不同投资组合在研究、交易、分配等各环节得到公平对待。

##### 4.3.2 异常交易行为的专项说明

报告期内，本基金未发生违法违规且对基金财产造成损失的异常交易行为。本报告期内未发生基金管理人管理的所有投资组合参与的交易所公开竞价同日反向交易成交较少的单边交易量超过该证券当日成交量的 5% 的情况。

#### 4.4 报告期内基金的投资策略和运作分析

报告期内，国内市场的波动由内外部因素交错影响。外部因素方面，俄乌冲突的持续引发全球金融市场对通胀、加息等一系列问题的预期变动。内部因素方面，疫情引发国内市场对于经济增长目标的担忧。受此影响，A 股的整体估值于 4 月下旬调整到历史上非常低的分位数水平，体现了较为悲观的市场预期。与此同时，政策层面展现出稳增长的决心，相关政策陆续出台。随着疫情逐步受控、复工复产提上日程，国内经济迎来短期复苏的预期开始主导市场，权益市场出现较快速的修复。

展望未来，中国可能是全球范围内为数不多的低通胀高增长经济体。基于长期看好国内权益资产投资机会的价值观，本基金在市场较为低迷的时段将权益资产比例提升至基准水平，结构上一方面保持了对于周期资源和大金融等低估值板块的重点配置，同时也开始关注科技制造等方向的长期配置机会。

#### 4.5 报告期内基金的业绩表现

截至本报告期末，本报告期份额净值增长率为 2.70%，同期业绩比较基准增长率为 2.24%。

#### 4.6 报告期内基金持有人数或基金资产净值预警说明

无。

## § 5 投资组合报告

### 5.1 报告期末基金资产组合情况

序号	项目	金额（元）	占基金总资产的比例（%）
1	权益投资	-	-
	其中：股票	-	-
2	基金投资	203,074,872.05	91.68
3	固定收益投资	9,178,661.46	4.14
	其中：债券	9,178,661.46	4.14
	资产支持证券	-	-
4	贵金属投资	-	-
5	金融衍生品投资	-	-
6	买入返售金融资产	-	-
	其中：买断式回购的买入返售金融资产	-	-
7	银行存款和结算备付金合计	7,544,176.78	3.41
8	其他资产	1,707,189.85	0.77
9	合计	221,504,900.14	100.00

### 5.2 报告期末按行业分类的股票投资组合

#### 5.2.1 报告期末按行业分类的境内股票投资组合

注：无。

#### 5.2.2 报告期末按行业分类的港股通投资股票投资组合

注：无。

### 5.3 期末按公允价值占基金资产净值比例大小排序的股票投资明细

#### 5.3.1 报告期末按公允价值占基金资产净值比例大小排序的前十名股票投资明细



注：无。

#### 5.4 报告期末按债券品种分类的债券投资组合

序号	债券品种	公允价值（元）	占基金资产净值比例（%）
1	国家债券	9,178,661.46	4.15
2	央行票据	-	-
3	金融债券	-	-
	其中：政策性金融债	-	-
4	企业债券	-	-
5	企业短期融资券	-	-
6	中期票据	-	-
7	可转债（可交换债）	-	-
8	同业存单	-	-
9	其他	-	-
10	合计	9,178,661.46	4.15

#### 5.5 报告期末按公允价值占基金资产净值比例大小排序的前五名债券投资明细

序号	债券代码	债券名称	数量（张）	公允价值（元）	占基金资产净值比例（%）
1	019641	20 国债 11	89,610	9,178,661.46	4.15

#### 5.6 报告期末按公允价值占基金资产净值比例大小排序的前十名资产支持证券投资 明细

注：无。

#### 5.7 报告期末按公允价值占基金资产净值比例大小排序的前五名贵金属投资明细

注：无。

#### 5.8 报告期末按公允价值占基金资产净值比例大小排序的前五名权证投资明细

注：无。

#### 5.9 报告期末本基金投资的股指期货交易情况说明

##### 5.9.1 报告期末本基金投资的股指期货持仓和损益明细

注：本基金基金合同的投资范围尚未包含股指期货投资。

##### 5.9.2 本基金投资股指期货的投资政策

注：本基金基金合同的投资范围尚未包含股指期货投资。

#### 5.10 报告期末本基金投资的国债期货交易情况说明

##### 5.10.1 本期国债期货投资政策

注：本基金基金合同的投资范围尚未包含国债期货投资。

### 5.10.2 报告期末本基金投资的国债期货持仓和损益明细

注：本基金基金合同的投资范围尚未包含国债期货投资。

### 5.10.3 本期国债期货投资评价

注：本基金基金合同的投资范围尚未包含国债期货投资。

## 5.11 投资组合报告附注

### 5.11.1 本基金投资的前十名证券的发行主体本期是否出现被监管部门立案调查，或在报告编制日前一年内受到公开谴责、处罚的情形

本基金投资的前十名证券中本期没有发行主体被监管部门立案调查的、或在报告编制日前一年内受到公开谴责、处罚的证券。

### 5.11.2 基金投资的前十名股票是否超出基金合同规定的备选股票库

本基金投资的前十名证券没有超出基金合同规定的证券备选库。

### 5.11.3 其他资产构成

序号	名称	金额（元）
1	存出保证金	26,000.57
2	应收证券清算款	1,675,950.00
3	应收股利	-
4	应收利息	-
5	应收申购款	5,239.28
6	其他应收款	-
7	其他	-
8	合计	1,707,189.85

### 5.11.4 报告期末持有的处于转股期的可转换债券明细

注：无。

### 5.11.5 报告期末前十名股票中存在流通受限情况的说明

注：无。

### 5.11.6 投资组合报告附注的其他文字描述部分

由于四舍五入的原因，投资组合报告中数字分项之和与合计项之间可能存在尾差。

## §6 基金中基金

## 6.1 报告期末按公允价值占基金资产净值比例大小排序的前十名基金投资明细

序号	基金代码	基金名称	运作方式	持有份额（份）	公允价值（元）	占基金资产净值比例（%）	是否属于基金管理人及管理人关联方所管理的基金
1	003280	鹏华丰恒债券	契约型开放式	26,258,332.58	29,078,477.50	13.15	是
2	007321	鹏华金利债券	契约型开放式	27,080,819.80	28,023,232.33	12.67	是
3	004388	鹏华丰享债券	契约型开放式	17,811,027.29	20,812,185.39	9.41	是
4	420102	天弘永利债券B	契约型开放式	8,063,977.80	9,563,877.67	4.32	否
5	380009	中银添利债券发起A	契约型开放式	7,099,378.72	9,384,668.73	4.24	否
6	000186	华泰柏瑞季季红债券A	契约型开放式	8,448,990.42	9,036,195.25	4.08	否
7	512800	华宝中证银行ETF	交易型开放式(ETF)	7,503,500.00	8,561,493.50	3.87	否
8	110017	易方达增强回报债券A	契约型开放式	5,464,558.89	7,546,555.83	3.41	否
9	512880	国泰中证全指证券公司ETF	交易型开放式(ETF)	6,509,200.00	6,352,979.20	2.87	否
10	512400	南方中证申万有色金属ETF	交易型开放式(ETF)	4,777,300.00	6,277,372.20	2.84	否

## 6.2 当期交易及持有基金产生的费用

项目	本期费用 2022年4月1日至2022年6月30日	其中：交易及持有基金管理人以及管理人关联方所管理基金产生的费用
当期交易基金产生的申购费(元)	22,976.97	-
当期交易基金产生的赎回费(元)	5,654.97	-
当期持有基金产生的应支付销售服务费(元)	-	-
当期持有基金产生的应支付管理费(元)	223,118.93	75,014.83
当期持有基金产生的应支付托管费(元)	54,380.61	25,003.19
当期交易基金产生的交易费用	1,031.37	17.67

（元）		
当期交易基金产生的转换费(元)	20,226.42	-

### 6.3 本报告期持有的基金发生的重大影响事件

工银瑞信基本面量化策略混合型证券投资基金基金经理变更，基金经理游凛峰离任。

## § 7 开放式基金份额变动

单位：份

报告期期初基金份额总额	215,529,282.46
报告期期间基金总申购份额	118,700.72
减：报告期期间基金总赎回份额	-
报告期期间基金拆分变动份额（份额减少以“-”填列）	-
报告期期末基金份额总额	215,647,983.18

## § 8 基金管理人运用固有资金投资本基金情况

### 8.1 基金管理人持有本基金份额变动情况

注：无。

### 8.2 基金管理人运用固有资金投资本基金交易明细

注：无。

## § 9 影响投资者决策的其他重要信息

### 9.1 报告期内单一投资者持有基金份额比例达到或超过 20%的情况

注：无。

### 9.2 影响投资者决策的其他重要信息

无。

## § 10 备查文件目录

### 10.1 备查文件目录

- （一）《鹏华长治稳健养老目标一年持有期混合型基金中基金（FOF）基金合同》；
- （二）《鹏华长治稳健养老目标一年持有期混合型基金中基金（FOF）托管协议》；
- （三）《鹏华长治稳健养老目标一年持有期混合型基金中基金（FOF）2022年第2季度报告》（原

文）。

## 10.2 存放地点

深圳市福田区福华三路 168 号深圳国际商会中心第 43 层鹏华基金管理有限公司。

## 10.3 查阅方式

投资者可在基金管理人营业时间内免费查阅，也可按工本费购买复印件，或通过本基金管理人网站（<http://www.phfund.com.cn>）查阅。

投资者对本报告书如有疑问，可咨询本基金管理人鹏华基金管理有限公司，本公司已开通客户服务系统，咨询电话：4006788999。

鹏华基金管理有限公司

2022年7月20日