

嘉实稳健添利一年持有期混合型证券投资  
基金  
2022 年第 2 季度报告

2022 年 6 月 30 日

基金管理人：嘉实基金管理有限公司

基金托管人：华夏银行股份有限公司

报告送出日期：2022 年 7 月 20 日

## § 1 重要提示

基金管理人的董事会及董事保证本报告所载资料不存在虚假记载、误导性陈述或重大遗漏，并对其内容的真实性、准确性和完整性承担个别及连带责任。

基金托管人华夏银行股份有限公司根据本基金合同规定，于 2022 年 07 月 18 日复核了本报告中的财务指标、净值表现和投资组合报告等内容，保证复核内容不存在虚假记载、误导性陈述或者重大遗漏。

基金管理人承诺以诚实信用、勤勉尽责的原则管理和运用基金资产，但不保证基金一定盈利。

基金的过往业绩并不代表其未来表现。投资有风险，投资者在作出投资决策前应仔细阅读本基金的招募说明书。

本报告期中的财务资料未经审计。

本报告期自 2022 年 04 月 01 日起至 2022 年 06 月 30 日止。

## § 2 基金产品概况

基金简称	嘉实稳健添利一年持有混合
基金主代码	013189
基金运作方式	契约型开放式
基金合同生效日	2021 年 9 月 13 日
报告期末基金份额总额	4,046,326,899.01 份
投资目标	本基金在严格控制风险的前提下，通过积极主动的投资管理，力争实现基金资产的长期稳健增值。
投资策略	本基金将从宏观面、政策面、基本面和资金面四个角度进行综合分析，在控制风险的前提下，确定本基金在股票、债券、现金等各类资产类别的投资比例，并根据宏观经济形势和市场时机的变化进行动态调整。 具体包括资产配置策略、债券投资策略（含利率策略、信用债券投资策略、可转换债券与可交换债券投资策略、期限结构配置策略、骑乘策略、息差策略）、股票投资策略、衍生品投资策略、资产支持证券投资策略。
业绩比较基准	中债综合财富指数收益率×80%+中证 800 指数收益率×15%+恒生指数收益率（人民币计价）×5%
风险收益特征	本基金为混合型证券投资基金，其预期收益及预期风险水平高于货币市场基金和债券型基金，但低于股票型基金。本基金可投资港股通标的股票，一旦投资将承担汇率风险以及因投资环境、投资标的、市场制度、交易规则差异等带来的境外市场的风险。
基金管理人	嘉实基金管理有限公司
基金托管人	华夏银行股份有限公司

### § 3 主要财务指标和基金净值表现

#### 3.1 主要财务指标

单位：人民币元

主要财务指标	报告期（2022 年 4 月 1 日-2022 年 6 月 30 日）
1. 本期已实现收益	-2,565,857.81
2. 本期利润	75,408,427.88
3. 加权平均基金份额本期利润	0.0186
4. 期末基金资产净值	4,044,885,036.08
5. 期末基金份额净值	0.9996

注：（1）本期已实现收益指基金本期利息收入、投资收益、其他收入（不含公允价值变动收益）扣除相关费用后的余额，本期利润为本期已实现收益加上本期公允价值变动收益。

（2）上述基金业绩指标不包括持有人认购或交易基金的各项费用，计入费用后实际收益水平要低于所列数字。

#### 3.2 基金净值表现

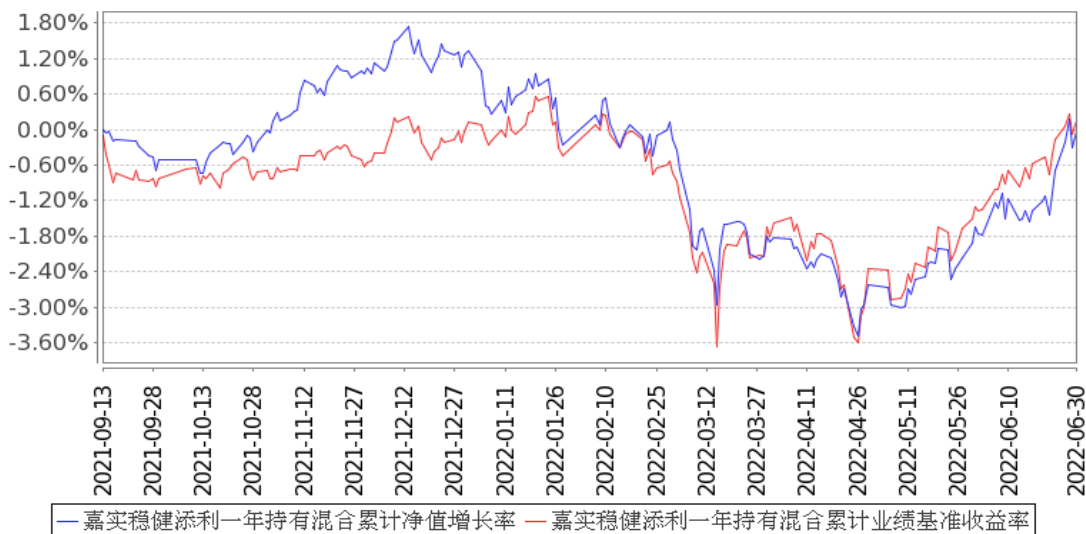
##### 3.2.1 基金份额净值增长率及其与同期业绩比较基准收益率的比较

阶段	净值增长率 ①	净值增长率 标准差②	业绩比较基 准收益率③	业绩比较基 准收益率标 准差④	①-③	②-④
过去三个月	1.90%	0.27%	1.97%	0.28%	-0.07%	-0.01%
过去六个月	-1.36%	0.30%	0.02%	0.30%	-1.38%	0.00%
自基金合同 生效起至今	-0.04%	0.25%	0.14%	0.25%	-0.18%	0.00%

##### 3.2.2 自基金合同生效以来基金累计净值增长率变动及其与同期业绩比较基准收益率变动的比较

### 嘉实稳健添利一年持有混合累计净值增长率与同期业绩比较基准收益率的历史走势对比图

(2021年09月13日至2022年06月30日)



注：（1）本基金合同生效日 2021 年 09 月 13 日至报告期末未满 1 年。

（2）按基金合同和招募说明书的约定，本基金自基金合同生效日起 6 个月为建仓期，建仓期结束时本基金的各项资产配置比例符合基金合同约定。

### 3.3 其他指标

无。

## § 4 管理人报告

### 4.1 基金经理（或基金经理小组）简介

姓名	职务	任本基金的基金经理期限		证券从业年限	说明
		任职日期	离任日期		
胡永青	本基金、嘉实稳固收益债券、嘉实策略优选混合、嘉实致融一年定期债券、嘉实浦惠 6 个月持有期混合、嘉实稳惠 6 个月持有期混合、	2021 年 9 月 13 日	-	19 年	曾任天安保险固定收益组合经理、信诚基金投资经理、国泰基金固定收益部总监助理、基金经理。2013 年 11 月加入嘉实基金管理有限公司，曾任策略组组长。现任投资总监（固收+）。硕士研究生，具有基金从业资格。中国国籍。

嘉实浦盈一年持有期混合、嘉实民安添复一年持有期混合、嘉实添惠一年持有混合、嘉实融惠混合基金经理				
---	--	--	--	--

注：（1）首任基金经理的“任职日期”为基金合同生效日，此后的非首任基金经理的“任职日期”指根据公司决定确定的聘任日期；“离任日期”指根据公司决定确定的解聘日期。

（2）证券从业的含义遵从《证券业从业人员资格管理办法》的相关规定。

## 4.2 管理人对报告期内本基金运作遵规守信情况的说明

报告期内，本基金管理人严格遵循了《证券法》、《证券投资基金法》及其各项配套法规、《嘉实稳健添利一年持有期混合型证券投资基金基金合同》和其他相关法律法规的规定，本着诚实信用、勤勉尽责的原则管理和运用基金资产，在严格控制风险的基础上，为基金份额持有人谋求最大利益。本基金运作管理符合有关法律法规和基金合同的规定和约定，无损害基金份额持有人利益的行为。

## 4.3 公平交易专项说明

### 4.3.1 公平交易制度的执行情况

报告期内，基金管理人严格执行证监会《证券投资基金管理公司公平交易制度指导意见》和公司内部公平交易制度，各投资组合按投资管理制度和流程独立决策，并在获得投资信息、投资建议和实施投资决策方面享有公平的机会；通过完善交易范围内各类交易的公平交易执行细则、严格的流程控制、持续的技术改进，确保公平交易原则的实现；通过 IT 系统和人工监控等方式进行日常监控，公平对待旗下管理的所有投资组合。

### 4.3.2 异常交易行为的专项说明

报告期内，公司旗下所有投资组合参与交易所公开竞价交易中，同日反向交易成交较少的单边交易量超过该证券当日成交量的 5% 的，合计 3 次，均为不同基金经理管理的组合间因投资策略不同而发生的反向交易，未发现不公平交易和利益输送行为。

#### 4.4 报告期内基金的投资策略和运作分析

二季度以来，疫情在国内仍有反复，但 5 月份以来逐步在核心城市与相对发达区域趋于缓和，且政府对于经济稳定的诉求放到了与疫情防控同样重要的地位，在 5 月份的稳定经济大盘会议之后，在经济的需求与及金融供给两端逐步落地了相关措施。金融数据方面，5 月 M2 同比 11.1%，新增社融 2.79 万亿，存量同比回升至 10.5%，6 月份政府债净融资和人民币贷款是社融最大支撑项。PMI 方面，6 月生产和新订单 PMI 分别提高 3.1 和 3.3 个百分点至 52.8%和 49.5%。新出口订单指数回升至 2021 年 5 月以上的水平。但是就复苏阶段而言，力度可能算不得太强，反映出 6 月海外需求较快回落。6 月服务业 PMI 大幅提高 7.2 个百分点至 54.3%，疫情政策边际调整带动服务业提振。物价方面，5 月 PPI 同比回落 1.6 个百分点至 6.4%，5 月对俄制裁引发新一轮国际油价上涨，6 月原油价格整体上行，中旬联储加息，经济出现衰退预期，原油月内冲高回落，下半年原油或将维持高位震荡格局工业品价格环比负增长，PPI 回落节奏或加快；消费品价格，5 月 CPI 同比持平 2.1%，5-6 月猪肉价格延续缓幅上行，能繁母猪产能去化不佳导致猪周期扁平化，叠加暑期猪肉需求季节性回落，预计价格上行节奏可控。未来需持续关注地缘政治冲突演变、OPEC 实际增产情况、国内稳增长带来的内部定价商品价格变化。金融数据方面，5 月 M2 同比 11.1%，新增社融 2.79 万亿，存量同比回升至 10.5%，6 月份政府债净融资和人民币贷款是社融最大支撑项。市场表现方面，截至 6 月 30 日，10 年期国债利率自 3 月底上行 4bp 至 2.82%；1 年期国债利率下行 14bp 至 1.95%；同期利差走阔 22BP 至 0.87%；截至 6 月 30 日，万得全 A 指数较 3 月底上涨 5.1%，沪深 300 指数上涨 6.2%，创业板指上涨 5.68%，中证 500 指数上涨 2.04%；截至 6 月 30 日，美元兑人民币汇率 6.6943，3 月份以来先跌后震荡。

本基金在报告期内按照大类资产配置与行业、证券主体深度定价结合的模式，相对低配债券资产和中配可转债资产，超配股票资产。债券投资部分，保持较低久期，减持行权期限偏长的永续债与二级资本债，增持短久期城投；可转债整体减仓，围绕估值合理的周期类转债和景气度较好的新能源类偏股型转债；股票投资部分，在流动性宽裕与“双碳”长期逻辑支撑下，在均衡配置的大思路下适度往成长方向微调，增持了新能源车、光伏和海上风电中的具备定价能力的龙头公司，新增了估值调整合理且业务增长逻辑没有破坏的药物研发外包服务与食品饮料行业标的，周期类行业新增了相对底部的油运和受益于政策的汽车零部件，减持了部分煤化工和有色，降低了部分消费和金融类公司，中期来看，相信在相对稳定的行业中能够找到持续创造价值的优秀公司，进而给持有人提供长期经过风险调整后较好的回报。

#### 4.5 报告期内基金的业绩表现

截至本报告期末本基金份额净值为 0.9996 元；本报告期基金份额净值增长率为 1.90%，业绩

比较基准收益率为 1.97%。

#### 4.6 报告期内基金持有人数或基金资产净值预警说明

无。

## § 5 投资组合报告

### 5.1 报告期末基金资产组合情况

序号	项目	金额（元）	占基金总资产的比例（%）
1	权益投资	696,349,867.19	14.62
	其中：股票	696,349,867.19	14.62
2	基金投资	-	-
3	固定收益投资	3,979,513,291.94	83.57
	其中：债券	3,979,513,291.94	83.57
	资产支持证券	-	-
4	贵金属投资	-	-
5	金融衍生品投资	-	-
6	买入返售金融资产	-	-
	其中：买断式回购的买入返售金融资产	-	-
7	银行存款和结算备付金合计	82,183,342.11	1.73
8	其他资产	3,939,930.30	0.08
9	合计	4,761,986,431.54	100.00

注：通过港股通交易机制投资的港股公允价值为 212,371,778.57 元，占基金资产净值的比例为 5.25%。

### 5.2 报告期末按行业分类的股票投资组合

#### 5.2.1 报告期末按行业分类的境内股票投资组合

代码	行业类别	公允价值（元）	占基金资产净值比例（%）
A	农、林、牧、渔业	-	-
B	采矿业	45,697,386.44	1.13
C	制造业	295,275,418.85	7.30
D	电力、热力、燃气及水生产和供应业	55,341,558.70	1.37
E	建筑业	-	-
F	批发和零售业	149,607.69	0.00
G	交通运输、仓储和邮政业	28,586,209.00	0.71
H	住宿和餐饮业	-	-
I	信息传输、软件和信息技术服务业	837,099.35	0.02

J	金融业	27,643,236.00	0.68
K	房地产业	-	-
L	租赁和商务服务业	16,837,505.78	0.42
M	科学研究和技术服务业	12,986,259.57	0.32
N	水利、环境和公共设施管理业	414,186.55	0.01
O	居民服务、修理和其他服务业	-	-
P	教育	-	-
Q	卫生和社会工作	209,620.69	0.01
R	文化、体育和娱乐业	-	-
S	综合	-	-
	合计	483,978,088.62	11.97

### 5.2.2 报告期末按行业分类的港股通投资股票投资组合

行业类别	公允价值（人民币）	占基金资产净值比例（%）
通信服务	-	-
非必需消费品	75,701,897.71	1.87
必需消费品	11,106,352.53	0.27
能源	42,561,369.58	1.05
金融	-	-
医疗保健	16,777,117.43	0.41
工业	14,059,323.60	0.35
信息技术	31,851,688.39	0.79
原材料	-	-
房地产	17,933,334.30	0.44
公用事业	2,380,695.03	0.06
合计	212,371,778.57	5.25

### 5.3 期末按公允价值占基金资产净值比例大小排序的股票投资明细

#### 5.3.1 报告期末按公允价值占基金资产净值比例大小排序的前十名股票投资明细

序号	股票代码	股票名称	数量（股）	公允价值（元）	占基金资产净值比例（%）
1	2020 HK	安踏体育	795,400	65,573,027.35	1.62
2	002812	恩捷股份	197,500	49,463,875.00	1.22
3	600026	中远海能	2,767,300	28,586,209.00	0.71
3	1138 HK	中远海能	3,920,000	16,761,724.00	0.41
4	601899	紫金矿业	4,755,100	44,365,083.00	1.10
5	300750	宁德时代	82,100	43,841,400.00	1.08
6	000792	盐湖股份	1,087,100	32,569,516.00	0.81
7	601985	中国核电	4,669,115	32,030,128.90	0.79
8	2382 HK	舜宇光学科技	285,400	31,216,709.81	0.77
9	300122	智飞生物	273,863	30,401,531.63	0.75
10	883 HK	中国海洋石油	2,912,000	25,799,645.58	0.64



10	600938	中国海油	84,004	1,332,303.44	0.03
----	--------	------	--------	--------------	------

#### 5.4 报告期末按债券品种分类的债券投资组合

序号	债券品种	公允价值（元）	占基金资产净值比例（%）
1	国家债券	9,958,569.86	0.25
2	央行票据	-	-
3	金融债券	951,664,523.84	23.53
	其中：政策性金融债	537,277,605.49	13.28
4	企业债券	708,949,168.21	17.53
5	企业短期融资券	603,259,067.94	14.91
6	中期票据	955,703,924.92	23.63
7	可转债（可交换债）	78,325,378.44	1.94
8	同业存单	671,652,658.73	16.60
9	其他	-	-
10	合计	3,979,513,291.94	98.38

#### 5.5 报告期末按公允价值占基金资产净值比例大小排序的前五名债券投资明细

序号	债券代码	债券名称	数量（张）	公允价值（元）	占基金资产净值比例（%）
1	210306	21 进出 06	2,200,000	224,122,739.73	5.54
2	220401	22 农发 01	2,100,000	211,090,619.18	5.22
3	012103688	21 首钢 SCP008	1,800,000	183,572,265.21	4.54
4	112213025	22 浙商银行 CD025	1,500,000	148,962,814.29	3.68
5	101752014	17 金地 MTN001	1,400,000	147,030,170.96	3.63

#### 5.6 报告期末按公允价值占基金资产净值比例大小排序的前十名资产支持证券投资 明细

无。

#### 5.7 报告期末按公允价值占基金资产净值比例大小排序的前五名贵金属投资明细

无。

#### 5.8 报告期末按公允价值占基金资产净值比例大小排序的前五名权证投资明细

无。

#### 5.9 报告期末本基金投资的股指期货交易情况说明

##### 5.9.1 报告期末本基金投资的股指期货持仓和损益明细

无。

##### 5.9.2 本基金投资股指期货的投资政策

无。

## 5.10 报告期末本基金投资的国债期货交易情况说明

### 5.10.1 本期国债期货投资政策

无。

### 5.10.2 报告期末本基金投资的国债期货持仓和损益明细

无。

### 5.10.3 本期国债期货投资评价

无。

## 5.11 投资组合报告附注

### 5.11.1 本基金投资的前十名证券的发行主体本期是否出现被监管部门立案调查，或在报告编制日前一年内受到公开谴责、处罚的情形

本基金投资的前十名证券的发行主体中，其中，中国农业银行股份有限公司、中国进出口银行、浙商银行股份有限公司、中国农业发展银行出现在报告编制日前一年内受到监管部门公开谴责或/及处罚的情况。

本基金对上述主体所发行证券的投资决策程序符合公司投资管理制度的相关规定。

### 5.11.2 基金投资的前十名股票是否超出基金合同规定的备选股票库

本基金投资的前十名股票中，没有超出基金合同规定的备选股票库之外的股票。

### 5.11.3 其他资产构成

序号	名称	金额（元）
1	存出保证金	425,508.42
2	应收证券清算款	-
3	应收股利	3,514,421.88
4	应收利息	-
5	应收申购款	-
6	其他应收款	-
7	其他	-
8	合计	3,939,930.30

### 5.11.4 报告期末持有的处于转股期的可转换债券明细

序号	债券代码	债券名称	公允价值（元）	占基金资产净值比例（%）
1	110053	苏银转债	25,195,895.89	0.62
2	113052	兴业转债	24,376,779.21	0.60
3	127006	敖东转债	14,883,122.14	0.37

4	110061	川投转债	9,582,679.23	0.24
---	--------	------	--------------	------

### 5.11.5 报告期末前十名股票中存在流通受限情况的说明

序号	股票代码	股票名称	流通受限部分的公允价值 (元)	占基金资产净 值比例 (%)	流通受限情 况说明
1	600938	中国海油	1,332,303.44	0.03	新股锁定

### 5.11.6 投资组合报告附注的其他文字描述部分

无。

## § 6 开放式基金份额变动

单位：份

报告期期初基金份额总额	4,046,239,194.14
报告期期间基金总申购份额	87,704.87
减：报告期期间基金总赎回份额	-
报告期期间基金拆分变动份额（份额减少以“-”填列）	-
报告期期末基金份额总额	4,046,326,899.01

## § 7 基金管理人运用固有资金投资本基金情况

### 7.1 基金管理人持有本基金份额变动情况

无。

### 7.2 基金管理人运用固有资金投资本基金交易明细

无。

## § 8 备查文件目录

### 8.1 备查文件目录

- (1) 中国证监会准予嘉实稳健添利一年持有期混合型证券投资基金注册的批复文件。
- (2) 《嘉实稳健添利一年持有期混合型证券投资基金基金合同》；
- (3) 《嘉实稳健添利一年持有期混合型证券投资基金托管协议》；
- (4) 《嘉实稳健添利一年持有期混合型证券投资基金招募说明书》；
- (5) 基金管理人业务资格批件、营业执照；
- (6) 报告期内嘉实稳健添利一年持有期混合型证券投资基金公告的各项原稿。

### 8.2 存放地点

北京市朝阳区建国门外大街 21 号北京国际俱乐部 C 座写字楼 12A 层嘉实基金管理有限公司

### 8.3 查阅方式

(1) 书面查询：查阅时间为每工作日 8:30-11:30, 13:00-17:30。投资者可免费查阅，也可按工本费购买复印件。

(2) 网站查询：基金管理人网址：<http://www.jsfund.cn>

投资者对本报告如有疑问，可咨询本基金管理人嘉实基金管理有限公司，咨询电话 400-600-8800，或发 E-mail:service@jsfund.cn。

嘉实基金管理有限公司

2022 年 7 月 20 日