

工银瑞信瑞和 3 个月定期开放债券型证券
投资基金
2022 年第 2 季度报告

2022 年 6 月 30 日

基金管理人：工银瑞信基金管理有限公司

基金托管人：兴业银行股份有限公司

报告送出日期：2022 年 7 月 20 日

§ 1 重要提示

基金管理人的董事会及董事保证本报告所载资料不存在虚假记载、误导性陈述或重大遗漏，并对其内容的真实性、准确性和完整性承担个别及连带责任。

基金托管人兴业银行股份有限公司根据本基金合同规定，于 2022 年 7 月 18 日复核了本报告中的财务指标、净值表现和投资组合报告等内容，保证复核内容不存在虚假记载、误导性陈述或者重大遗漏。

基金管理人承诺以诚实信用、勤勉尽责的原则管理和运用基金资产，但不保证基金一定盈利。

基金的过往业绩并不代表其未来表现。投资有风险，投资者在作出投资决策前应仔细阅读本基金的招募说明书。

本报告中财务资料未经审计。

本报告期自 2022 年 4 月 1 日起至 6 月 30 日止。

§ 2 基金产品概况

基金简称	工银瑞和 3 个月定期开放债券
基金主代码	013952
基金运作方式	契约型、定期开放式
基金合同生效日	2021 年 12 月 13 日
报告期末基金份额总额	7,098,461,330.10 份
投资目标	在严格控制风险的基础上，通过对固定收益类证券的积极投资，追求基金资产的长期稳定增值。
投资策略	封闭期内，本基金将考察市场利率的动态变化及预期变化，对 GDP、CPI、PPI、外汇收支及国际市场流动性动态情况等引起利率变化的相关因素进行深入研究，分析国际与国内宏观经济运行的可能情景，并在此基础上判断包括财政政策以及国内和主要发达国家及地区的货币政策、汇率政策在内的宏观经济政策取向，对市场利率水平和收益率曲线未来的变化趋势做出预测和判断，结合债券市场资金及债券的供求结构及变化趋势，确定固定收益类资产的久期配置。在利率预期分析及其久期

	配置范围确定的基础上，通过情景分析和历史预测相结合的方法，“自上而下”在债券一级市场和二级市场，银行间市场和交易所市场，银行存款、债券、同业存单等资产类别之间进行类属配置，进而确定具有最优风险收益特征的资产组合。开放期内，本基金为保持较高的组合流动性，方便投资人安排投资，在遵守本基金有关投资限制与投资比例的前提下，将主要投资于高流动性的投资品种，减小基金净值的波动。	
业绩比较基准	中债-国债及政策性银行债指数收益率×95%+一年期定期存款利率（税后）×5%。	
风险收益特征	本基金为债券型基金，预期收益和风险水平低于股票型基金及混合型基金，高于货币市场基金。	
基金管理人	工银瑞信基金管理有限公司	
基金托管人	兴业银行股份有限公司	
下属分级基金的基金简称	工银瑞和 3 个月定开债券 A	工银瑞和 3 个月定开债券 C
下属分级基金的交易代码	013952	013953
报告期末下属分级基金的份额总额	7,098,429,583.78 份	31,746.32 份

§ 3 主要财务指标和基金净值表现

3.1 主要财务指标

单位：人民币元

主要财务指标	报告期（2022 年 4 月 1 日-2022 年 6 月 30 日）	
	工银瑞和 3 个月定开债券 A	工银瑞和 3 个月定开债券 C
1. 本期已实现收益	41,034,284.69	163.38
2. 本期利润	38,068,396.74	150.15
3. 加权平均基金份额本期利润	0.0054	0.0047
4. 期末基金资产净值	7,122,682,120.56	31,810.60
5. 期末基金份额净值	1.0034	1.0020

注：1、上述基金业绩指标不包括持有人认购或交易基金的各项费用，计入费用后实际收益水平要低于所列数字。

2、本期已实现收益是指基金本期利息收入、投资收益、其他收入（不含公允价值变动收益）扣除相关费用和信用减值损失后的余额，本期利润为本期已实现收益加上本期公允价值变动收益。

3、所列数据截止到报告期最后一日，无论该日是否为开放日或交易所的交易日。

3.2 基金净值表现

3.2.1 基金份额净值增长率及其与同期业绩比较基准收益率的比较

工银瑞和3个月定开债券A

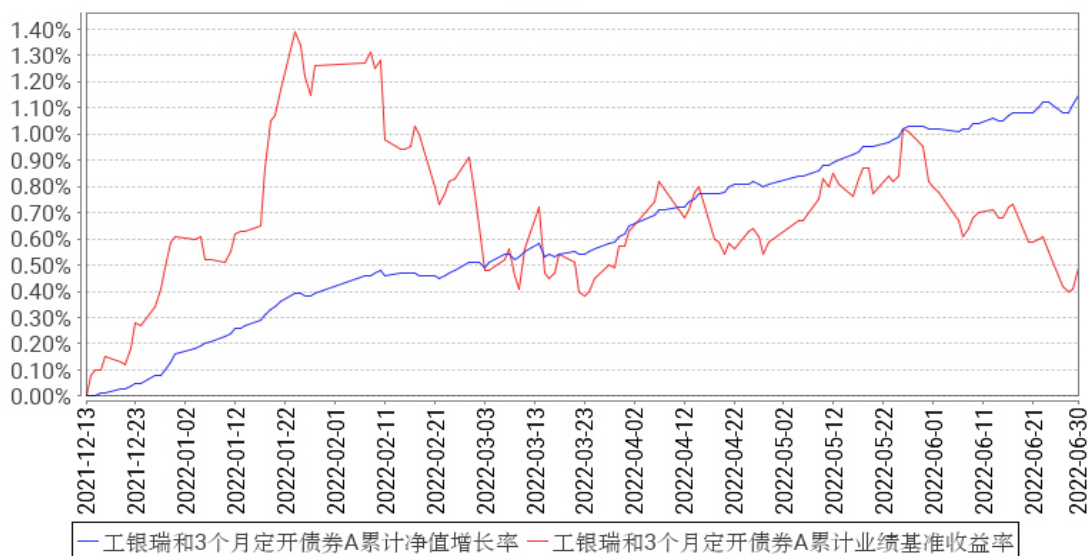
阶段	净值增长率①	净值增长率标准差②	业绩比较基准收益率③	业绩比较基准收益率标准差④	①-③	②-④
过去三个月	0.53%	0.01%	-0.08%	0.07%	0.61%	-0.06%
过去六个月	0.99%	0.02%	-0.13%	0.08%	1.12%	-0.06%
自基金合同生效起至今	1.15%	0.01%	0.49%	0.08%	0.66%	-0.07%

工银瑞和3个月定开债券C

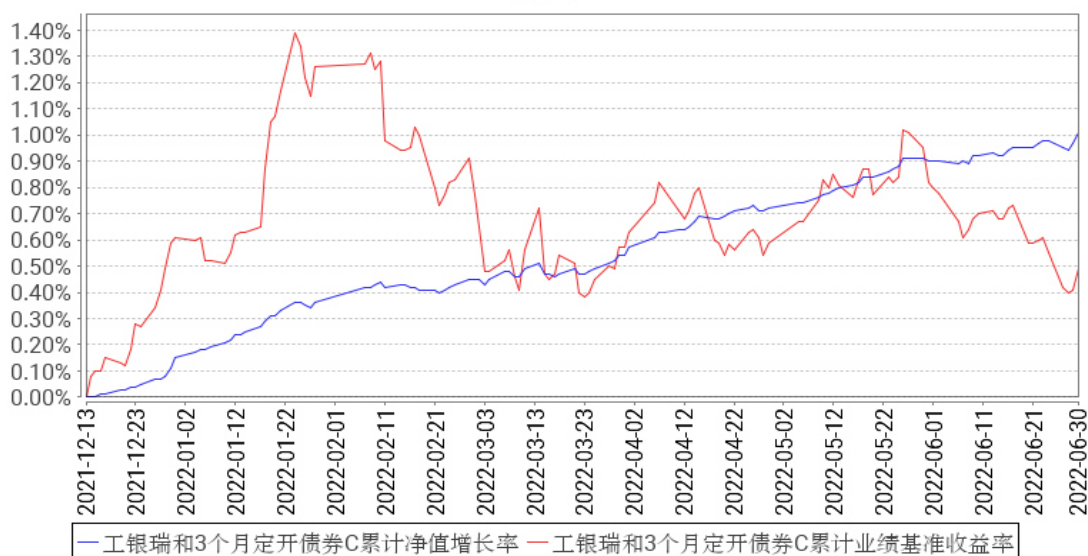
阶段	净值增长率①	净值增长率标准差②	业绩比较基准收益率③	业绩比较基准收益率标准差④	①-③	②-④
过去三个月	0.47%	0.01%	-0.08%	0.07%	0.55%	-0.06%
过去六个月	0.86%	0.01%	-0.13%	0.08%	0.99%	-0.07%
自基金合同生效起至今	1.01%	0.01%	0.49%	0.08%	0.52%	-0.07%

3.2.2 自基金合同生效以来基金累计净值增长率变动及其与同期业绩比较基准收益率变动的比较

工银瑞和3个月定开债券A累计净值增长率与同期业绩比较基准收益率的历史走势对比图



工银瑞和3个月定开债券C累计净值增长率与同期业绩比较基准收益率的历史走势对比图



注：1、本基金基金合同于 2021 年 12 月 13 日生效。截至报告期末，本基金基金合同生效未满 1 年。

2、根据基金合同规定，本基金建仓期为 6 个月。建仓期满，本基金的投资符合基金合同关于投资范围及投资限制的规定。

3.3 其他指标

无。

§ 4 管理人报告

4.1 基金经理（或基金经理小组）简介

姓名	职务	任本基金的基金经理期限		证券从业年限	说明
		任职日期	离任日期		
张略钊	本基金的基金经理	2021年12月13日	-	8年	2014年加入工银瑞信，现任固定收益部基金经理，2017年10月17日至今，担任工银瑞信纯债债券型证券投资基金基金经理；2017年10月17日至2021年1月12日，担任工银瑞信国债纯债债券型证券投资基金基金经理；2017年12月22日至2018年6月28日，担任工银瑞信政府债纯债债券型证券投资基金（LOF）基金经理；2018年8月28日至今，担任工银瑞信增强收益债券型证券投资基金基金经理；2020年3月5日至今，担任工银瑞信开元利率债债券型证券投资基金基金经理；2020年9月27日至今，担任工银瑞信瑞益债券型证券投资基金基金经理；2020年12月14日至今，担任工银瑞信尊利中短债债券型证券投资基金基金经理；2021年12月13日至今，担任工银瑞信瑞和3个月定期开放债券型证券投资基金基金经理，2022年2月11日至今，担任工银瑞信瑞兴一年定期开放纯债债券型发起式证券投资基金基金经理；2022年2月28日至今，担任工银瑞信瑞富一年定期开放纯债债券型发起式证券投资基金基金经理。

注：1、任职日期为基金合同生效日或本基金管理人对外披露的任职日期；离职日期为本基金管理人对外披露的离职日期。

2、证券从业的含义遵从行业协会《基金从业人员资格管理规则》的相关规定。

4.1.1 期末兼任私募资产管理计划投资经理的基金经理同时管理的产品情况

本报告期末本基金的基金经理无兼任私募资产管理计划投资经理的情况。

4.2 管理人对报告期内本基金运作合规守信情况的说明

本报告期内，本基金管理人严格按照《证券投资基金法》等有关法律法规及基金合同、招募说明书等有关基金法律文件的规定，依照诚实信用、勤勉尽责的原则管理和运用基金资产，在控制风险的基础上，为基金份额持有人谋求最大利益，无损害基金份额持有人利益的行为。

4.3 公平交易专项说明

4.3.1 公平交易制度的执行情况

为了公平对待各类投资人，保护各类投资人利益，避免出现不正当关联交易、利益输送等违法违规行，公司根据《证券投资基金法》、《证券期货经营机构私募资产管理业务管理办法》、《证券期货经营机构私募资产管理计划运作管理规定》、《证券投资基金管理公司公平交易制度指导意见》等法律法规和公司内部规章，制定了《公平交易管理办法》、《异常交易监控管理办法》，对公司管理的各类资产的公平对待做了明确具体的规定，并规定对买卖股票、债券时候的价格和市场价格差距较大，可能存在操纵股价、利益输送等违法违规情况进行监控。本报告期，按照时间优先、价格优先的原则，本公司对满足限价条件且对同一证券有相同交易需求的基金等投资组合，均采用了系统中的公平交易模块进行操作，实现了公平交易；未出现清算不到位的情况，且本基金及本基金与本基金管理人管理的其他投资组合之间未发生法律法规禁止的反向交易及交叉交易。

4.3.2 异常交易行为的专项说明

本基金本报告期内未出现异常交易的情况。本报告期内，本公司所有投资组合参与的交易所公开竞价同日反向交易成交较少的单边交易量超过该证券当日成交量的 5%的情况有 2 次。投资组合经理因投资组合的投资策略而发生同日反向交易，未导致不公平交易和利益输送。

4.4 报告期内基金的投资策略和运作分析

二季度，中国和海外发达经济体的宏观表现呈现分化态势。受部分地区疫情冲击影响，开年以来国内增长回升的势头被暂时打断，随着此后疫情得到控制，经济也随之回升，经济整体走势呈现 V 型。宏观政策对于经济的托底态度明确，全年新增地方政府专项债在财政部的推动下在 6 月底之前基本发完，央行也将银行间市场融资成本持续保持在低于公开市场操作利率的水平，一系列政策都对社会融资规模起到促进作用，预计将对下半年的宏观经济产生积极影响。海外方面，发达经济体通货膨胀水平继续上升，反通胀成为欧美央行的第一任务，货币政策收紧的态势和路径更加明确，欧美经济体国债利率上行，全球金融体系受到冲击，得益于较为独立的宏观政策，国内金融市场受到的负面影响较小。

债券市场方面，债券利率与经济增速类似，呈现 V 型走势，5 月底之前利率下行，5 月底之后有所回升，不同期限债券表现继续分化，短期限债券利率震荡下行，中长期债券利率震荡上行。具体来看，1 年期国债到期收益率由一季度末的 2.13% 下行至二季度末的 1.95%，10 年期国债到期收益率由一季度末的 2.79% 上行至二季度末的 2.82%，3 年期 AA+ 信用债券与同期限国债的利差从一季度末的 87BP 收缩至二季度末的 67BP。

报告期内本基金根据宏观经济和通胀形势的变化，在债券利率下行过程保持较低仓位和久期，

并在6月份的债券市场调整中逐步增持债券资产，组合仓位和久期回升到接近中性的水平。

4.5 报告期内基金的业绩表现

报告期内，本基金A份额净值增长率为0.53%，本基金A份额业绩比较基准收益率为-0.08%，本基金C份额净值增长率为0.47%，本基金C份额业绩比较基准收益率为-0.08%。

4.6 报告期内基金持有人数或基金资产净值预警说明

本基金在报告期内没有触及2014年8月8日生效的《公开募集证券投资基金运作管理办法》第四十一条规定的条件。

§ 5 投资组合报告

5.1 报告期末基金资产组合情况

序号	项目	金额（元）	占基金总资产的比例（%）
1	权益投资	-	-
	其中：股票	-	-
2	基金投资	-	-
3	固定收益投资	4,814,894,278.85	67.58
	其中：债券	4,814,894,278.85	67.58
	资产支持证券	-	-
4	贵金属投资	-	-
5	金融衍生品投资	-	-
6	买入返售金融资产	2,240,969,092.90	31.45
	其中：买断式回购的买入返售金融资产	-	-
7	银行存款和结算备付金合计	69,328,186.38	0.97
8	其他资产	38,278.80	0.00
9	合计	7,125,229,836.93	100.00

注：由于四舍五入的原因金额占基金总资产的比例分项之和与合计可能有尾差。

5.2 报告期末按行业分类的股票投资组合

5.2.1 报告期末按行业分类的境内股票投资组合

本基金本报告期末未持有境内股票投资。

5.2.2 报告期末按行业分类的港股通投资股票投资组合

无。

5.3 期末按公允价值占基金资产净值比例大小排序的股票投资明细

5.3.1 报告期末按公允价值占基金资产净值比例大小排序的前十名股票投资明细

本基金本报告期末未持有股票。

5.4 报告期末按债券品种分类的债券投资组合

序号	债券品种	公允价值（元）	占基金资产净值比例（%）
1	国家债券	283,901,427.90	3.99
2	央行票据	-	-
3	金融债券	4,530,992,850.95	63.61
	其中：政策性金融债	4,530,992,850.95	63.61
4	企业债券	-	-
5	企业短期融资券	-	-
6	中期票据	-	-
7	可转债（可交换债）	-	-
8	同业存单	-	-
9	其他	-	-
10	合计	4,814,894,278.85	67.60

注：由于四舍五入的原因公允价值占基金资产净值的比例分项之和与合计可能有尾差。

5.5 报告期末按公允价值占基金资产净值比例大小排序的前五名债券投资明细

序号	债券代码	债券名称	数量（张）	公允价值（元）	占基金资产净值比例（%）
1	190203	19 国开 03	10,000,000	1,028,961,643.84	14.45
2	180211	18 国开 11	9,000,000	945,960,657.53	13.28
3	150210	15 国开 10	5,600,000	588,958,750.68	8.27
4	220304	22 进出 04	5,800,000	581,626,383.56	8.17
5	200207	20 国开 07	2,400,000	248,678,136.99	3.49

5.6 报告期末按公允价值占基金资产净值比例大小排序的前十名资产支持证券投资 明细

本基金本报告期末未持有资产支持证券。

5.7 报告期末按公允价值占基金资产净值比例大小排序的前五名贵金属投资明细

本基金本报告期末未持有贵金属。

5.8 报告期末按公允价值占基金资产净值比例大小排序的前五名权证投资明细

本基金本报告期末未持有权证。

5.9 报告期末本基金投资的国债期货交易情况说明

5.9.1 本期国债期货投资政策

本报告期内，本基金未运用国债期货进行投资。

5.9.2 报告期末本基金投资的国债期货持仓和损益明细

本基金本报告期末未持有国债期货投资，也无期间损益。

5.9.3 本期国债期货投资评价

本报告期内，本基金未运用国债期货进行投资。

5.10 投资组合报告附注

5.10.1 本基金投资的前十名证券的发行主体本期是否出现被监管部门立案调查，或在报告编制日前一年内受到公开谴责、处罚的情形

本基金投资的前十名证券的发行主体本期未出现被监管部门立案调查，或在报告编制日前一年内受到公开谴责、处罚的情形。

5.10.2 基金投资的前十名股票是否超出基金合同规定的备选股票库

本基金投资的前十名股票未超出基金合同规定的备选股票库。

5.10.3 其他资产构成

序号	名称	金额（元）
1	存出保证金	35,009.75
2	应收证券清算款	3,269.05
3	应收股利	-
4	应收利息	-
5	应收申购款	-
6	其他应收款	-
7	其他	-
8	合计	38,278.80

5.10.4 报告期末持有的处于转股期的可转换债券明细

本基金本报告期末未持有处于转股期的可转换债券。

5.10.5 报告期末前十名股票中存在流通受限情况的说明

无。

5.10.6 投资组合报告附注的其他文字描述部分

无。

§ 6 开放式基金份额变动

单位：份

项目	工银瑞和3个月定开债券A	工银瑞和3个月定开债券C

报告期期初基金份额总额	7,098,429,563.14	31,734.50
报告期期间基金总申购份额	20.64	11.82
减:报告期期间基金总赎回份额	-	-
报告期期间基金拆分变动份额(份额减少以“-”填列)	-	-
报告期期末基金份额总额	7,098,429,583.78	31,746.32

注: 1、报告期期间基金总申购份额含红利再投、转换入份额;

2、报告期期间基金总赎回份额含转换出份额。

§ 7 基金管理人运用固有资金投资本基金情况

7.1 基金管理人持有本基金份额变动情况

无。

7.2 基金管理人运用固有资金投资本基金交易明细

无。

§ 8 影响投资者决策的其他重要信息

8.1 报告期内单一投资者持有基金份额比例达到或超过 20%的情况

投资者类别	报告期内持有基金份额变化情况				报告期末持有基金情况		
	序号	持有基金份额比例达到或者超过 20%的时间区间	期初份额	申购份额	赎回份额	持有份额	份额占比(%)
机构	1	20220401-20220630	3,299,999,000.00	-	-	3,299,999,000.00	46.49
个人	-	-	-	-	-	-	-

产品特有风险

本基金份额持有人较为集中,存在基金规模大幅波动的风险,以及由此导致基金收益较大波动的风险。

8.2 影响投资者决策的其他重要信息

无。

§ 9 备查文件目录

9.1 备查文件目录

1、中国证监会准予工银瑞信瑞和 3 个月定期开放债券型证券投资基金募集申请的注册文件;

- 2、《工银瑞信瑞和 3 个月定期开放债券型证券投资基金基金合同》；
- 3、《工银瑞信瑞和 3 个月定期开放债券型证券投资基金托管协议》；
- 4、《工银瑞信瑞和 3 个月定期开放债券型证券投资基金招募说明书》；
- 5、基金管理人业务资格批件、营业执照；
- 6、基金托管人业务资格批件、营业执照；
- 7、报告期内基金管理人在规定媒介上披露的各项公告。

9.2 存放地点

基金管理人或基金托管人的住所。

9.3 查阅方式

投资者可在营业时间免费查阅。也可在支付工本费后，在合理时间内取得上述文件的复印件。

工银瑞信基金管理有限公司

2022 年 7 月 20 日