

银河成长优选一年持有期混合型证券投资
基金
2022 年第 2 季度报告

2022 年 6 月 30 日

基金管理人：银河基金管理有限公司

基金托管人：江苏银行股份有限公司

报告送出日期：2022 年 7 月 20 日

§ 1 重要提示

基金管理人的董事会及董事保证本报告所载资料不存在虚假记载、误导性陈述或重大遗漏，并对其内容的真实性、准确性和完整性承担个别及连带责任。

基金托管人江苏银行股份有限公司根据本基金合同规定，于 2022 年 07 月 18 日复核了本报告中的财务指标、净值表现和投资组合报告等内容，保证复核内容不存在虚假记载、误导性陈述或者重大遗漏。

基金管理人承诺以诚实信用、勤勉尽责的原则管理和运用基金资产，但不保证基金一定盈利。

基金的过往业绩并不代表其未来表现。投资有风险，投资者在作出投资决策前应仔细阅读本基金的招募说明书。

本报告中财务资料未经审计。

本报告期自 2022 年 04 月 01 日起至 06 月 30 日止。

§ 2 基金产品概况

基金简称	银河成长优选一年持有混合
基金主代码	013665
基金运作方式	契约型开放式
基金合同生效日	2021 年 11 月 25 日
报告期末基金份额总额	348,557,353.88 份
投资目标	本基金聚焦行业景气度，结合自下而上的研究方式，注重价值成长的匹配，精选具有长期成长潜力的行业和公司，分享产业升级和结构调整带来的投资收益。本基金基于严格的风险控制，通过主动组合管理，追求超越业绩比较基准的投资回报，力争实现基金资产的长期增值。
投资策略	<p>1、大类资产配置策略</p> <p>本基金将综合分析和持续跟踪基本面、政策面、市场面等多方面因素，通过定量分析和定性分析相结合的方法，综合分析研判证券市场的演化趋势，评估股票、债券等各类资产的预期收益和风险，在投资比例限制范围内，确定或调整投资组合中股票、债券等各类资产的比例，并根据各类资产的风险收益特征的变化，动态优化投资组合。</p> <p>2、股票投资策略</p> <p>（1）行业配置</p> <p>在行业配置层面，本基金将运用“自上而下”的行业配置方法，通过对国内外宏观经济走势、经济结构转型的方向、国家经济与产业政策导向和经济周期调整的深入</p>

	<p>研究，捕捉投资机会。</p> <p>(2) 个股精选策略</p> <p>本基金将综合运用定量分析与定性分析的手段，分析企业的增长潜力、竞争优势、公司治理和估值，严选成长可持续性强、估值合理且盈利质量良好的上市公司构建投资组合并进行核心持有，以获取持续稳健的投资收益，有效控制组合的下行风险。</p> <p>(3) 港股通标的股票投资策略</p> <p>本基金将通过内地与香港股票市场交易互联互通机制投资于香港股票市场，将综合比较并选择港股市场中与本基金投资理念相适应的优质股票进行投资。</p> <p>(4) 存托凭证的投资策略</p> <p>本基金将在控制风险的前提下，依照基金投资目标和股票投资策略，基于对基础证券投资价值的深入研究和判断，通过定性分析和定量分析相结合的方式，精选出具有比较优势的存托凭证。</p> <p>3、其他投资策略</p> <p>本基金投资策略还包括债券投资策略，可转换债券、可交换债券投资策略，资产支持证券投资策略，股指期货投资策略。</p>
业绩比较基准	中证 800 指数收益率×70% +中证港股通综合指数收益率×10% +中债新综合指数（全价）收益率×20%
风险收益特征	<p>本基金为混合型基金，其风险收益水平高于货币市场基金、债券型基金，低于股票型基金。</p> <p>本基金可投资港股通标的股票，若投资，除需要承担与内地证券投资基金类似市场波动风险外，本基金还可能面临港股通机制下的诸如环境、市场波动风险、投资标的、市场制度以及交易规则等差异因素带来的特有风险。</p>
基金管理人	银河基金管理有限公司
基金托管人	江苏银行股份有限公司
下属分级基金的基金简称	银河成长优选一年持有混合 A 银河成长优选一年持有混合 C
下属分级基金的交易代码	013665 013666
报告期末下属分级基金的份额总额	279,866,241.11 份 68,691,112.77 份

§ 3 主要财务指标和基金净值表现

3.1 主要财务指标

单位：人民币元

主要财务指标	报告期（2022 年 4 月 1 日-2022 年 6 月 30 日）	
	银河成长优选一年持有混合 A	银河成长优选一年持有混合 C
1. 本期已实现收益	-15,412,536.32	-3,748,024.50

2. 本期利润	54,964,787.29	13,141,794.70
3. 加权平均基金份额本期利润	0.1967	0.1956
4. 期末基金资产净值	301,488,992.11	73,822,572.80
5. 期末基金份额净值	1.0773	1.0747

注：1、本期已实现收益指基金本期利息收入、投资收益、其他收入（不含公允价值变动收益）扣除相关费用后的余额，本期利润为本期已实现收益加上本期公允价值变动收益。2、上述基金业绩指标不包括持有人认购或交易基金的各项费用，计入费用后实际收益水平要低于所列数字。

3.2 基金净值表现

3.2.1 基金份额净值增长率及其与同期业绩比较基准收益率的比较

银河成长优选一年持有混合 A

阶段	净值增长率①	净值增长率标准差②	业绩比较基准收益率③	业绩比较基准收益率标准差④	①-③	②-④
过去三个月	22.32%	1.87%	4.36%	1.14%	17.96%	0.73%
过去六个月	8.74%	1.49%	-7.27%	1.18%	16.01%	0.31%
自基金合同生效起至今	7.73%	1.35%	-7.25%	1.09%	14.98%	0.26%

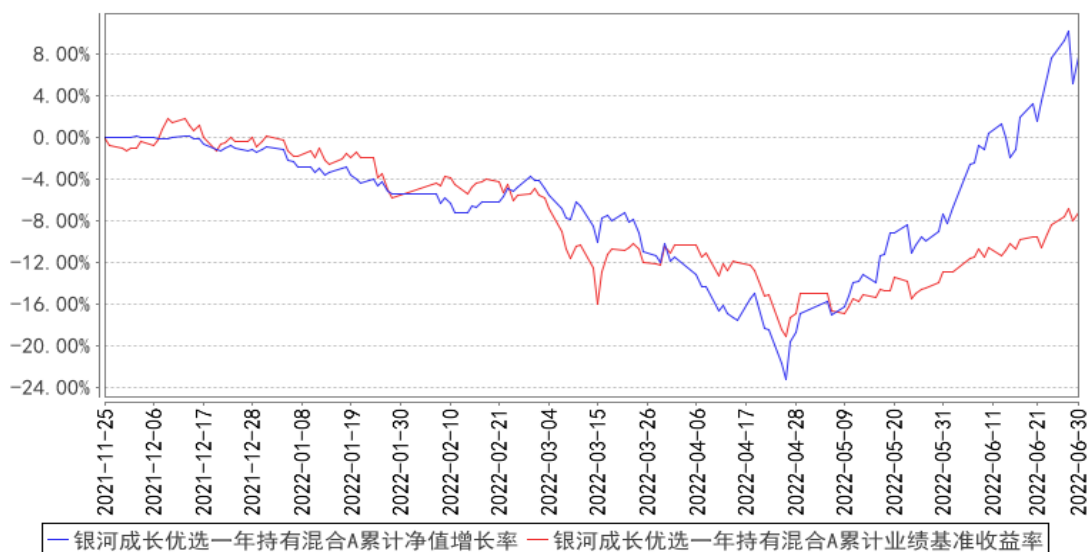
银河成长优选一年持有混合 C

阶段	净值增长率①	净值增长率标准差②	业绩比较基准收益率③	业绩比较基准收益率标准差④	①-③	②-④
过去三个月	22.19%	1.87%	4.36%	1.14%	17.83%	0.73%
过去六个月	8.51%	1.49%	-7.27%	1.18%	15.78%	0.31%
自基金合同生效起至今	7.47%	1.35%	-7.25%	1.09%	14.72%	0.26%

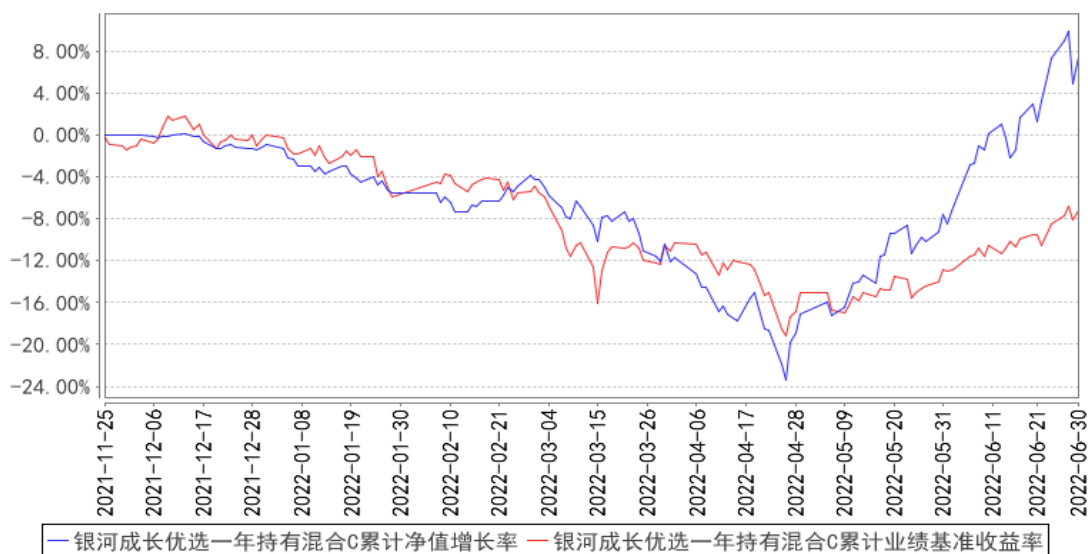
注：本基金业绩比较基准为：中证 800 指数收益率×70% + 中证港股通综合指数收益率×10% + 中债新综合指数（全价）收益率×20%。

3.2.2 自基金合同生效以来基金累计净值增长率变动及其与同期业绩比较基准收益率变动的比较

银河成长优选一年持有混合A累计净值增长率与同期业绩比较基准收益率的历史走势对比图



银河成长优选一年持有混合C累计净值增长率与同期业绩比较基准收益率的历史走势对比图



注：1、本基金成立于 2021 年 11 月 25 日，截至本报告期末本基金成立未满一年。

2、按基金合同规定，基金管理人应当自基金合同生效之日起 6 个月内使基金的投资组合比例符合基金合同的有关约定，基金的投资组合比例为：本基金股票资产占基金资产的 60%–95%，其中投资于港股通标的股票的比例不超过股票资产的 50%；每个交易日日终在扣除股指期货合约需缴纳的交易保证金后，应当保持现金或者到期日在一年以内的政府债券不低于基金资产净值的 5%，其中，现金不包括结算备付金、存出保证金、应收申购款等。本基金自合同生效日起 6 个月为建仓期，至建仓期结束时各项资产配置比例符合合同约定。

3.3 其他指标

无。

§ 4 管理人报告

4.1 基金经理（或基金经理小组）简介

姓名	职务	任本基金的基金经理期限		证券从业年限	说明
		任职日期	离任日期		
张杨	本基金的基金经理	2021 年 11 月 25 日	-	18 年	硕士研究生学历，CFA，18 年证券从业经历，曾先后就职于上海证券股份有限公司、东方证券股份有限公司，从事宏观经济及股票策略研究工作。2008 年 9 月加入银河基金管理有限公司，历任研究员、基金经理助理、总监助理、副总监等职务，现任公司投资业务总监兼股票投资部总监、基金经理。2011 年 10 月起担任银河银泰理财分红证券投资基金的基金经理，2016 年 2 月起担任银河主题策略混合型证券投资基金的基金经理，2016 年 3 月起担任银河大国智造主题灵活配置混合型证券投资基金的基金经理，2019 年 11 月起担任银河新动能混合型证券投资基金的基金经理，2021 年 11 月起担任银河成长优选一年持有期混合型证券投资基金基金的基金经理，2022 年 3 月起担任银河行业优选混合型证券投资基金的基金经理。

注：1、上表中任职日期为基金合同生效之日。

2、证券从业年限按其从事证券相关行业的从业经历累计年限计算。

4.1.1 期末兼任私募资产管理计划投资经理的基金经理同时管理的产品情况

本基金的基金经理均未兼任私募资产管理计划的投资经理。

4.2 管理人对报告期内本基金运作遵规守信情况的说明

本报告期内，本基金管理人严格遵守《证券法》、《证券投资基金法》、《基金合同》和其他有关法律法规的规定，本着“诚实信用、勤奋律己、创新图强”的原则管理和运用基金资产，在合法合规的前提下谋求基金资产的保值和增值，努力实现基金份额持有人的利益，无损害基金份额持有人利益的行为，基金投资范围、投资比例及投资组合符合有关法规及基金合同的规定。

随业务的发展和规模的扩大，本基金管理人将继续秉承“诚信稳健、勤奋律己、创新图强”的理念，严格遵守《证券法》、《证券投资基金法》等法律法规的规定，进一步加强风险管理和完善内部控制体系，为基金份额持有人谋求长期稳定的回报。

4.3 公平交易专项说明

4.3.1 公平交易制度的执行情况

本报告期内，公司旗下管理的所有投资组合严格执行相关法律法规及公司制度，在授权管理、研究分析、投资决策、交易执行、行为监控等方面对公平交易制度予以落实，确保公平对待不同投资组合。同时，公司针对不同投资组合的整体收益率差异以及分投资类别（股票、债券）的收益率差异进行了分析。

针对同向交易部分，本报告期内，公司对旗下管理的所有投资组合（完全复制的指数基金除外），连续四个季度期间内、不同时间窗下（日内、3 日内、5 日内）公开竞价交易的证券进行了价差分析，并针对溢价金额、占优比情况及显著性检验结果进行了梳理和分析，未发现重大异常情况。

针对反向交易部分，公司对旗下不同投资组合临近日的反向交易（包括股票和债券）的交易时间、交易价格进行了梳理和分析，未发现重大异常情况。本报告期内，不存在所有投资组合参与的交易所公开竞价同日反向交易成交较少的单边成交量超过该证券当日成交量的 5% 的情况（完全复制的指数基金除外）。

对于以公司名义进行的一级市场申购等交易，各投资组合经理均严格按照制度规定，事前确定好申购价格和数量，按照价格优先、比例分配的原则对获配额度进行分配

4.3.2 异常交易行为的专项说明

本报告期内，未发现本基金与其它投资组合之间有可能导致不公平交易和利益输送的异常交易。

4.4 报告期内基金的投资策略和运作分析

受国内疫情超预期影响、美联储政策等因素影响，2022 年 2 季度市场整体大幅下跌后又大幅反弹，截至 6.24，上证指数下跌 7.97%，创业板指数下跌 14.99%，上证 50 下跌 9.15%。反弹中市场风格偏向成长，高景气行业成为市场反弹中的选择，前期具有一定防御性跌幅较小的价值类个股较弱。

从 2 季度行业表现排名来看，居前的是汽车、食品饮料、新能源等。居后的是地产、计算机等，在科技领域出现了分化，电子、计算机表现较弱，在稳增长领域，地产表现不佳。A 股盈利周期下行背景下，短期政策催化下，地产基建链或更强势，但从基本面持续性来看，一方面，历史上的 A 股波动，从长周期的维度看，新经济替代老经济，科技周期延续的趋势没有改变，因此高景气度行业继续成为市场亮点

4.5 报告期内基金的业绩表现

截至本报告期末银河成长优选一年持有混合 A 的基金份额净值为 1.0773 元，本报告期基金份额净值增长率为 22.32%，同期业绩比较基准收益率为 4.36%；截至本报告期末银河成长优选一年持有混合 C 的基金份额净值为 1.0747 元，本报告期基金份额净值增长率为 22.19%，同期业绩比较基准收益率为 4.36%。

4.6 报告期内基金持有人数或基金资产净值预警说明

本基金本报告期内未发生连续二十个工作日出现基金份额持有人数量不满二百人或者基金资产净值低于五千万元的情形。

§ 5 投资组合报告

5.1 报告期末基金资产组合情况

序号	项目	金额（元）	占基金总资产的比例（%）
1	权益投资	352,277,117.48	93.50
	其中：股票	352,277,117.48	93.50
2	基金投资	-	-
3	固定收益投资	670,834.24	0.18
	其中：债券	670,834.24	0.18
	资产支持证券	-	-
4	贵金属投资	-	-
5	金融衍生品投资	-	-
6	买入返售金融资产	-	-
	其中：买断式回购的买入返售金融资产	-	-
7	银行存款和结算备付金合计	22,951,270.08	6.09
8	其他资产	854,211.36	0.23
9	合计	376,753,433.16	100.00

5.2 报告期末按行业分类的股票投资组合

5.2.1 报告期末按行业分类的境内股票投资组合

代码	行业类别	公允价值（元）	占基金资产净值比例（%）
A	农、林、牧、渔业	3,487,302.00	0.93
B	采矿业	1,357,504.64	0.36
C	制造业	322,037,466.04	85.81
D	电力、热力、燃气及水生产和供应业	647,241.00	0.17
E	建筑业	-	-

F	批发和零售业	-	-
G	交通运输、仓储和邮政业	-	-
H	住宿和餐饮业	-	-
I	信息传输、软件和信息技术服务业	10,804,838.14	2.88
J	金融业	13,911,580.00	3.71
K	房地产业	-	-
L	租赁和商务服务业	9,420.27	0.00
M	科学研究和技术服务业	-	-
N	水利、环境和公共设施管理业	11,483.76	0.00
O	居民服务、修理和其他服务业	-	-
P	教育	-	-
Q	卫生和社会工作	10,281.63	0.00
R	文化、体育和娱乐业	-	-
S	综合	-	-
	合计	352,277,117.48	93.86

5.2.2 报告期末按行业分类的港股通投资股票投资组合

注：本基金本报告期末未持有港股通股票。

5.3 期末按公允价值占基金资产净值比例大小排序的股票投资明细

5.3.1 报告期末按公允价值占基金资产净值比例大小排序的前十名股票投资明细

序号	股票代码	股票名称	数量（股）	公允价值（元）	占基金资产净值比例（%）
1	603688	石英股份	269,300	35,711,873.00	9.52
2	300751	迈为股份	71,600	35,148,440.00	9.37
3	688032	禾迈股份	29,725	25,890,475.00	6.90
4	002594	比亚迪	59,100	19,709,259.00	5.25
5	002459	晶澳科技	249,060	19,650,834.00	5.24
6	601012	隆基绿能	293,160	19,533,250.80	5.20
7	300750	宁德时代	34,000	18,156,000.00	4.84
8	688516	奥特维	64,117	17,116,033.15	4.56
9	688556	高测股份	210,471	16,985,009.70	4.53
10	002812	恩捷股份	65,600	16,429,520.00	4.38

5.4 报告期末按债券品种分类的债券投资组合

序号	债券品种	公允价值（元）	占基金资产净值比例（%）
1	国家债券	-	-
2	央行票据	-	-
3	金融债券	-	-
	其中：政策性金融债	-	-
4	企业债券	-	-
5	企业短期融资券	-	-

6	中期票据	-	-
7	可转债（可交换债）	670,834.24	0.18
8	同业存单	-	-
9	其他	-	-
10	合计	670,834.24	0.18

5.5 报告期末按公允价值占基金资产净值比例大小排序的前五名债券投资明细

序号	债券代码	债券名称	数量（张）	公允价值（元）	占基金资产净值比例（%）
1	113641	华友转债	4,980	670,834.24	0.18

5.6 报告期末按公允价值占基金资产净值比例大小排序的前十名资产支持证券投资 明细

本基金本报告期末未持有资产支持证券。

5.7 报告期末按公允价值占基金资产净值比例大小排序的前五名贵金属投资明细

本基金未进行贵金属投资。

5.8 报告期末按公允价值占基金资产净值比例大小排序的前五名权证投资明细

本基金本报告期末未持有权证。

5.9 报告期末本基金投资的股指期货交易情况说明

5.9.1 报告期末本基金投资的股指期货持仓和损益明细

报告期末本基金投资的股指期货没有持仓。

5.9.2 本基金投资股指期货的投资政策

本基金未投资股指期货。

5.10 报告期末本基金投资的国债期货交易情况说明

5.10.1 本期国债期货投资政策

本基金未投资国债期货。

5.10.2 报告期末本基金投资的国债期货持仓和损益明细

本基金未投资国债期货。

5.10.3 本期国债期货投资评价

本基金未投资国债期货。

5.11 投资组合报告附注

5.11.1 本基金投资的前十名证券的发行主体本期是否出现被监管部门立案调查，或在报告编制日前一年内受到公开谴责、处罚的情形

本基金投资的前十名证券中，没有发行主体被监管部门立案调查的情形，在报告编制日前一年内也没有受到公开谴责、处罚的情形。

5.11.2 基金投资的前十名股票是否超出基金合同规定的备选股票库

报告期内本基金投资的前十名股票中没有在基金合同规定备选股票库之外的股票。

5.11.3 其他资产构成

序号	名称	金额（元）
1	存出保证金	434,185.72
2	应收证券清算款	188,591.10
3	应收股利	-
4	应收利息	-
5	应收申购款	231,434.54
6	其他应收款	-
7	其他	-
8	合计	854,211.36

5.11.4 报告期末持有的处于转股期的可转换债券明细

本基金本报告期末无处于转股期的可转换债券。

5.11.5 报告期末前十名股票中存在流通受限情况的说明

本基金本报告期末前十名股票中不存在流通受限情况。

5.11.6 投资组合报告附注的其他文字描述部分

因四舍五入原因，投资组合报告中市值占净值比例的分项之和与合计可能存在尾差。

§ 6 开放式基金份额变动

单位：份

项目	银河成长优选一年持有混合 A	银河成长优选一年持有混合 C
报告期期初基金份额总额	279,088,508.13	66,921,432.96
报告期期间基金总申购份额	777,732.98	1,769,679.81
减：报告期期间基金总赎回份额	-	-
报告期期间基金拆分变动份额（份额减少以“-”填列）	-	-
报告期期末基金份额总额	279,866,241.11	68,691,112.77

注：总申购份额含红利再投、转换入份额，总赎回份额含转换出份额。

§ 7 基金管理人运用固有资金投资本基金情况

7.1 基金管理人持有本基金份额变动情况

单位：份

项目	银河成长优选一年持有混合 A	银河成长优选一年持有混合 C
报告期期初管理人持有的本基金份额	9,002,520.28	-
报告期期间买入/申购总份额	-	-
报告期期间卖出/赎回总份额	-	-
报告期期末管理人持有的本基金份额	9,002,520.28	-
报告期期末持有的本基金份额占基金总份额比例 (%)	2.58	-

注：总申购份额含红利再投、转换入份额，总赎回份额含转换出份额。

7.2 基金管理人运用固有资金投资本基金交易明细

本报告期内基金管理人未运用固有资金投资本基金。

§ 8 影响投资者决策的其他重要信息

8.1 报告期内单一投资者持有基金份额比例达到或超过 20%的情况

投资者类别	报告期内持有基金份额变化情况				报告期末持有基金情况		
	序号	持有基金份额比例达到或者超过 20% 的时间区间	期初份额	申购份额	赎回份额	持有份额	份额占比 (%)
机构	1	20220401-20220630	70,006,000.00	-	-	70,006,000.00	20.08

产品特有风险

本基金在报告期内存在单一投资者持有基金份额比例达到或者超过基金总份额 20% 的情形，在市场流动性不足的情况下，如遇投资者巨额赎回或集中赎回，基金管理人可能无法以合理的价格及时变现基金资产，有可能对基金净值产生一定的影响，甚至可能引发基金的流动性风险。

注：

总申购份额含红利再投、转换入份额，总赎回份额含转换出份额。

§ 9 备查文件目录

9.1 备查文件目录

- 1、中国证监会批准设立银河成长优选一年持有期混合型证券投资基金的文件
- 2、《银河成长优选一年持有期混合型证券投资基金基金合同》

- 3、《银河成长优选一年持有期混合型证券投资基金托管协议》
- 4、中国证监会批准设立银河基金管理有限公司的文件
- 5、银河成长优选一年持有期混合型证券投资基金财务报表及报表附注
- 6、报告期内在指定报刊上披露的各项公告

9.2 存放地点

中国(上海)自由贸易试验区世纪大道 1568 号 15 层

9.3 查阅方式

投资者对本报告书如有疑问，可咨询本基金管理人银河基金管理有限公司。

咨询电话：(021) 38568888 /400-820-0860

公司网址：<http://www.galaxyasset.com>

银河基金管理有限公司

2022 年 7 月 20 日