

西部利得聚兴一年定期开放混合型证券投资  
基金  
2022 年第 2 季度报告

2022 年 6 月 30 日

基金管理人：西部利得基金管理有限公司

基金托管人：中国光大银行股份有限公司

报告送出日期：2022 年 7 月 20 日

## § 1 重要提示

基金管理人的董事会及董事保证本报告所载资料不存在虚假记载、误导性陈述或重大遗漏，并对其内容的真实性、准确性和完整性承担个别及连带责任。

基金托管人中国光大银行股份有限公司根据本基金合同规定，于 2022 年 7 月 18 日复核了本报告中的财务指标、净值表现和投资组合报告等内容，保证复核内容不存在虚假记载、误导性陈述或者重大遗漏。

基金管理人承诺以诚实信用、勤勉尽责的原则管理和运用基金资产，但不保证基金一定盈利。

基金的过往业绩并不代表其未来表现。投资有风险，投资者在作出投资决策前应仔细阅读本基金的招募说明书。

本报告中财务资料未经审计。

本报告期自 2022 年 4 月 1 日起至 6 月 30 日止。

## § 2 基金产品概况

基金简称	西部利得聚兴一年定开混合
基金主代码	010373
基金运作方式	契约型开放式
基金合同生效日	2021 年 4 月 29 日
报告期末基金份额总额	72,814,116.19 份
投资目标	本基金在严格控制组合下行风险的基础上，通过积极主动的投资管理，争取实现基金资产的长期稳健增值。
投资策略	<p>（一）封闭期投资策略：大类资产配置策略、股票投资策略（包括行业间优势配置策略、个股筛选策略）、债券投资策略（包括久期调整策略、收益率曲线配置策略、骑乘策略、信用债投资策略、可转换债券投资策略）、资产支持证券的投资策略、股指期货投资策略、国债期货投资策略、股票期权投资策略、融资交易策略。</p> <p>（二）开放期投资策略：开放期内，本基金为保持较高的组合流动性，方便投资人安排投资，在遵守本基金有关投资限制与投资比例的前提下，将主要投资于国债、央行票据、金融债券、企业债券、政府机构债券、地方政府债券，和外部评级在投资级及以上的公司债券、中期票据、短期融资券、超短期融资券，以及债券回购、同业存单、银行存款等货币市场工具。在防范流动性风险的同时，满足开放期流动性的需求。</p> <p>（详见《基金合同》）</p>
业绩比较基准	中债综合指数收益率*80%+沪深 300 指数收益率*20%
风险收益特征	本基金为混合型基金，其预期风险收益水平低于股票型

	基金，高于债券型基金及货币市场基金。	
基金管理人	西部利得基金管理有限公司	
基金托管人	中国光大银行股份有限公司	
下属分级基金的基金简称	西部利得聚兴一年定开混合 A	西部利得聚兴一年定开混合 C
下属分级基金的交易代码	010373	010374
报告期末下属分级基金的份额总额	32,714,000.16 份	40,100,116.03 份

### § 3 主要财务指标和基金净值表现

#### 3.1 主要财务指标

单位：人民币元

主要财务指标	报告期（2022 年 4 月 1 日-2022 年 6 月 30 日）	
	西部利得聚兴一年定开混合 A	西部利得聚兴一年定开混合 C
1. 本期已实现收益	-1,807,637.07	-1,245,794.60
2. 本期利润	-334,092.60	294,240.71
3. 加权平均基金份额本期利润	-0.0039	0.0052
4. 期末基金资产净值	32,822,575.38	40,041,519.51
5. 期末基金份额净值	1.0033	0.9985

注：1. 本期已实现收益指基金本期利息收入、投资收益、其他收入（不含公允价值变动收益）扣除相关费用后的余额，本期利润为本期已实现收益加上本期公允价值变动收益。

2. 所述基金业绩指标不包括持有人认购或交易基金的各项费用，计入费用后实际收益水平要低于所列数字。

#### 3.2 基金净值表现

##### 3.2.1 基金份额净值增长率及其与同期业绩比较基准收益率的比较

西部利得聚兴一年定开混合 A

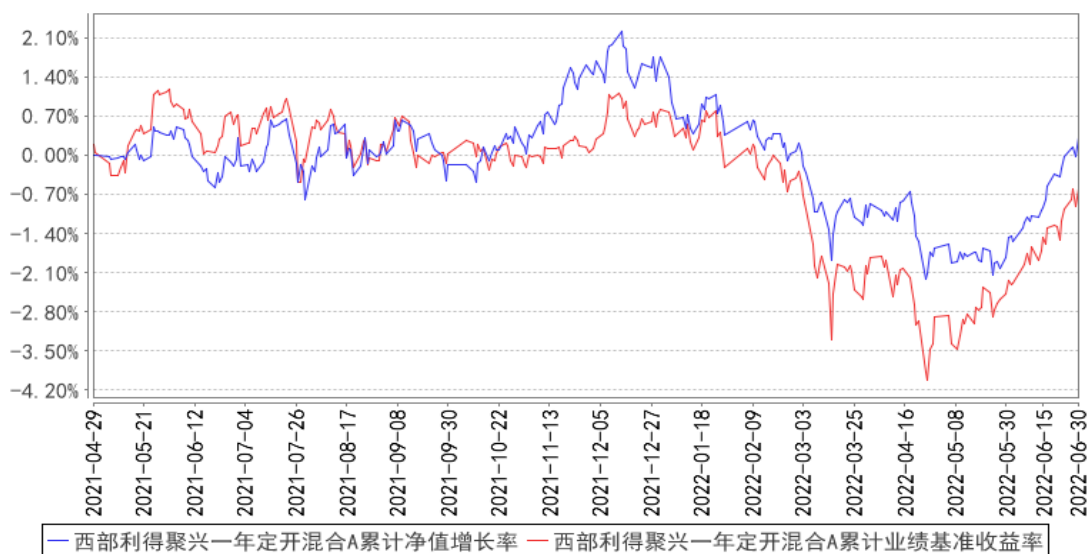
阶段	净值增长率①	净值增长率标准差②	业绩比较基准收益率③	业绩比较基准收益率标准差④	①-③	②-④
过去三个月	1.46%	0.20%	1.55%	0.28%	-0.09%	-0.08%
过去六个月	-1.41%	0.22%	-1.42%	0.29%	0.01%	-0.07%
过去一年	0.39%	0.23%	-1.29%	0.25%	1.68%	-0.02%
自基金合同生效起至今	0.33%	0.22%	-0.60%	0.24%	0.93%	-0.02%

## 西部利得聚兴一年定开混合 C

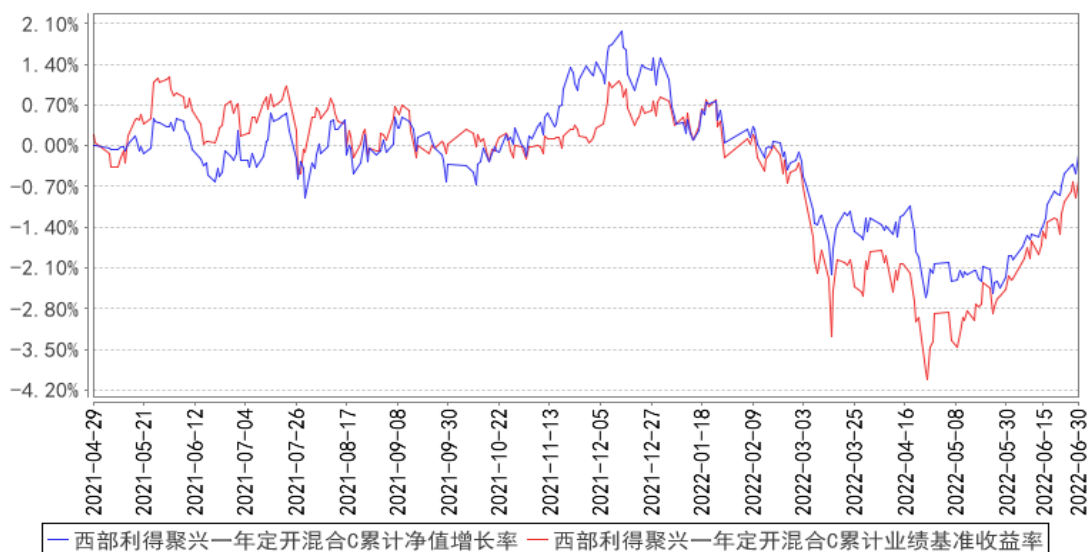
阶段	净值增长率①	净值增长率标准差②	业绩比较基准收益率③	业绩比较基准收益率标准差④	①-③	②-④
过去三个月	1.34%	0.20%	1.55%	0.28%	-0.21%	-0.08%
过去六个月	-1.63%	0.22%	-1.42%	0.29%	-0.21%	-0.07%
过去一年	-0.02%	0.23%	-1.29%	0.25%	1.27%	-0.02%
自基金合同生效起至今	-0.15%	0.22%	-0.60%	0.24%	0.45%	-0.02%

### 3.2.2 自基金合同生效以来基金累计净值增长率变动及其与同期业绩比较基准收益率变动的比较

西部利得聚兴一年定开混合A累计净值增长率与同期业绩比较基准收益率的历史走势对比图



西部利得聚兴一年定开混合C累计净值增长率与同期业绩比较基准收益率的历史走势对比图



### 3.3 其他指标

无

## § 4 管理人报告

### 4.1 基金经理（或基金经理小组）简介

姓名	职务	任本基金的基金经理期限		证券从业年限	说明
		任职日期	离任日期		
林静	基金经理	2021年4月29日	-	15年	上海财经大学经济学硕士，曾任东方证券研究所研究员、国联安基金管理有限公司高级研究员。2016年11月加入本公司，具有基金从业资格，中国国籍。
袁朔	基金经理	2022年6月21日	-	6年	英国利物浦大学金融与投资管理硕士。2016年3月加入本公司，曾任西部利得基金管理有限公司投资经理，具有基金从业资格，中国国籍。

注：1. 任职日期和离任日期一般情况下指公司作出决定之日；若该基金经理自基金合同生效日起即任职，则任职日期为基金合同生效日。

2. 证券从业的含义遵从行业协会《证券业从业人员资格管理办法》的相关规定。

### 4.2 管理人对报告期内本基金运作合规守信情况的说明

本报告期内，本基金管理人严格遵循了《中华人民共和国证券法》、《中华人民共和国证券投资基金法》、本基金《基金合同》等法律文件和其他相关法律法规的规定，本着诚实信用、勤勉尽责的原则管理和运用基金资产，在严格控制风险的基础上，力争为基金份额持有人谋求最大利益。

本报告期内本基金运作管理符合有关法律法规和基金合同的规定，无损害基金份额持有人利益的行为。

### 4.3 公平交易专项说明

#### 4.3.1 公平交易制度的执行情况

本基金管理人一贯公平对待旗下管理的所有基金和组合，制定并严格遵守相应的制度和流程，通过系统和人工等方式在各环节严格控制交易公平执行。报告期内，本公司严格执行了《证券投资基金管理公司公平交易制度指导意见》和《西部利得基金管理有限公司公平交易管理办法》的规定。

#### 4.3.2 异常交易行为的专项说明

本报告期内，本基金管理人未发生所有投资组合参与的交易所公开竞价同日反向交易成交较少的单边交易量超过该证券当日成交量 5%的情况。

本报告期内，未发现有可能导致不公平交易和利益输送的异常交易。

### 4.4 报告期内基金的投资策略和运作分析

报告期内国内经济经历了大宗商品的上涨和疫情的反复，中下游产业链的需求端和成本端受到双重考验，权益市场先抑后扬。本基金在报告期内权益重点配置了食品饮料、医药、农业、社会服务、地产、电子等板块。我们认为在全球高通胀的背景下，国内仍然保持了较低的通胀率，出口的相对成本优势仍然突出。疫情延后了稳增长政策的发力时间，但不会缺席，国内的消费和投资在政策的发力下将起稳回升；而农产品、工业金属价格进入震荡区间，中、下游加工行业的利润率有望逐步起稳。

债券市场方面，二季度，在疫情管控、美联储加息、俄乌冲突等一系列复杂因素影响下债券收益率震荡上行。4月疫情形势严峻，对经济有明显拖累，投资者对降准降息有一定预期，但受到美联储加息预期影响，4月初利率并未有明显下行。4月中旬央行宣布将于2022年4月25日下调金融机构存款准备金率0.25个百分点，低于市场预期，引发债券收益率快速调整。而从实际资金价格看，4月到5月，资金价格中枢逐步下移，进入5月后，银行间市场流动性充裕，资金价格处于今年以来低点，对债券市场有一定支撑，长债收益率转为震荡。同时5月25日全国稳住经济大盘电视电话会强调经济下行压力，债券收益率持续下行。随着6月1日开始上海正式解封，复工复产快速推进，经济基本面逐步复苏，同时受到供给压力以及跨季时点影响，资金价格相比5月有所上行，引发债券收益率震荡上行。当前流动性依旧宽裕，预计随着后续货币政策配合财

政推动稳经济措施逐步落地，流动性向实体传导，银行间市场资金价格很难长时间维持低位，总体看三季度债券市场或将面临一定压力。本产品在报告内仍要是 AAA 公司债配置为主，并适度利用杠杆进行套息。

#### 4.5 报告期内基金的业绩表现

报告期内基金业绩表现参见本报告第三部分“主要财务指标和基金净值表现”。

#### 4.6 报告期内基金持有人数或基金资产净值预警说明

本报告期内，本基金未出现连续二十个工作日基金份额持有人数量不满二百人以及基金资产净值低于五千万元的情形。

## § 5 投资组合报告

### 5.1 报告期末基金资产组合情况

序号	项目	金额（元）	占基金总资产的比例（%）
1	权益投资	7,463,297.30	10.22
	其中：股票	7,463,297.30	10.22
2	基金投资	-	-
3	固定收益投资	47,947,723.29	65.63
	其中：债券	47,947,723.29	65.63
	资产支持证券	-	-
4	贵金属投资	-	-
5	金融衍生品投资	-	-
6	买入返售金融资产	8,001,673.43	10.95
	其中：买断式回购的买入返售金融资产	-	-
7	银行存款和结算备付金合计	9,498,872.20	13.00
8	其他资产	145,776.10	0.20
9	合计	73,057,342.32	100.00

### 5.2 报告期末按行业分类的股票投资组合

#### 5.2.1 报告期末按行业分类的境内股票投资组合

代码	行业类别	公允价值（元）	占基金资产净值比例（%）
A	农、林、牧、渔业	489,670.00	0.67
B	采矿业	-	-
C	制造业	4,692,763.30	6.44
D	电力、热力、燃气及水生产和供应业	-	-

E	建筑业		
F	批发和零售业		
G	交通运输、仓储和邮政业	109,650.00	0.15
H	住宿和餐饮业		
I	信息传输、软件和信息技术服务业		
J	金融业		
K	房地产业	404,544.00	0.56
L	租赁和商务服务业	567,160.00	0.78
M	科学研究和技术服务业		
N	水利、环境和公共设施管理业		
O	居民服务、修理和其他服务业		
P	教育		
Q	卫生和社会工作	1,199,510.00	1.65
R	文化、体育和娱乐业		
S	综合		
	合计	7,463,297.30	10.24

### 5.2.2 报告期末按行业分类的港股通投资股票投资组合

本基金本报告期末未持有港股通股票投资。

### 5.3 期末按公允价值占基金资产净值比例大小排序的股票投资明细

#### 5.3.1 报告期末按公允价值占基金资产净值比例大小排序的前十名股票投资明细

序号	股票代码	股票名称	数量（股）	公允价值（元）	占基金资产净值比例（%）
1	603345	安井食品	6,800	1,141,516.00	1.57
2	300015	爱尔眼科	19,000	850,630.00	1.17
3	600519	贵州茅台	400	818,000.00	1.12
4	600298	安琪酵母	16,200	789,750.00	1.08
5	600138	中青旅	44,000	567,160.00	0.78
6	300498	温氏股份	23,000	489,670.00	0.67
7	002043	兔宝宝	37,000	429,200.00	0.59
8	600383	金地集团	30,100	404,544.00	0.56
9	600763	通策医疗	2,000	348,880.00	0.48
10	603317	天味食品	11,000	313,170.00	0.43

### 5.4 报告期末按债券品种分类的债券投资组合

序号	债券品种	公允价值（元）	占基金资产净值比例（%）
1	国家债券	47,947,723.29	65.80
2	央行票据	-	-
3	金融债券	-	-
	其中：政策性金融债	-	-



4	企业债券	-	-
5	企业短期融资券	-	-
6	中期票据	-	-
7	可转债（可交换债）	-	-
8	同业存单	-	-
9	其他	-	-
10	合计	47,947,723.29	65.80

#### 5.5 报告期末按公允价值占基金资产净值比例大小排序的前五名债券投资明细

序号	债券代码	债券名称	数量（张）	公允价值（元）	占基金资产净值比例（%）
1	019658	21 国债 10	370,000	37,704,824.66	51.75
2	019641	20 国债 11	100,000	10,242,898.63	14.06

#### 5.6 报告期末按公允价值占基金资产净值比例大小排序的前十名资产支持证券投资 明细

本基金本报告期末未持有资产支持证券。

#### 5.7 报告期末按公允价值占基金资产净值比例大小排序的前五名贵金属投资明细

本基金本报告期末未持有贵金属投资。

#### 5.8 报告期末按公允价值占基金资产净值比例大小排序的前五名权证投资明细

本基金本报告期末未持有权证。

#### 5.9 报告期末本基金投资的国债期货交易情况说明

##### 5.9.1 本期国债期货投资政策

本基金本报告期末未持有国债期货合约。

##### 5.9.2 报告期末本基金投资的国债期货持仓和损益明细

本基金本报告期末未持有国债期货合约。

##### 5.9.3 本期国债期货投资评价

本基金本报告期末未持有国债期货合约。

#### 5.10 投资组合报告附注

##### 5.10.1 本基金投资的前十名证券的发行主体本期是否出现被监管部门立案调查，或在报告编制日前一年内受到公开谴责、处罚的情形

本基金投资的前十名证券的发行主体本期没有被监管部门立案调查，或在报告编制日前一年内受到公开谴责、处罚的情形。

### 5.10.2 基金投资的前十名股票是否超出基金合同规定的备选股票库

本基金投资的前十名股票没有超出基金合同规定的备选股票库。

### 5.10.3 其他资产构成

序号	名称	金额（元）
1	存出保证金	49,870.01
2	应收证券清算款	95,906.09
3	应收股利	-
4	应收利息	-
5	应收申购款	-
6	其他应收款	-
7	其他	-
8	合计	145,776.10

### 5.10.4 报告期末持有的处于转股期的可转换债券明细

本基金本报告期末未持有处于转股期的可转换债券。

### 5.10.5 报告期末前十名股票中存在流通受限情况的说明

本基金本报告期末前十名股票中不存在流通受限情况。

### 5.10.6 投资组合报告附注的其他文字描述部分

由于四舍五入原因，本报告中涉及比例计算的分项之和与合计项之间可能存在尾差。

## § 6 开放式基金份额变动

单位：份

项目	西部利得聚兴一年定开混 合 A	西部利得聚兴一年定开混 合 C
报告期期初基金份额总额	170,784,304.98	74,423,302.98
报告期期间基金总申购份额	55.89	25,542.24
减：报告期期间基金总赎回份额	138,070,360.71	34,348,729.19
报告期期间基金拆分变动份额（份额减少以“-”填列）	-	-
报告期期末基金份额总额	32,714,000.16	40,100,116.03

注：其中“总申购份额”含红利再投、转换入份额；“总赎回份额”含转换出份额。

## § 7 基金管理人运用固有资金投资本基金情况

### 7.1 基金管理人持有本基金份额变动情况

本期本基金管理人未运用固有资金投资本基金。

## 7.2 基金管理人运用固有资金投资本基金交易明细

本报告期内本基金管理人未运用固有资金投资本基金。

## § 8 影响投资者决策的其他重要信息

### 8.1 报告期内单一投资者持有基金份额比例达到或超过 20%的情况

本报告期内，本基金未出现单一投资者持有基金份额比例达到或超过 20%的情况。

### 8.2 影响投资者决策的其他重要信息

无。

## § 9 备查文件目录

### 9.1 备查文件目录

- (1) 中国证监会批准本基金设立的相关文件；
- (2) 本基金《基金合同》；
- (3) 本基金更新的《招募说明书》；
- (4) 本基金《托管协议》；
- (5) 基金管理人《基金管理资格证书》及《企业法人营业执照》；
- (6) 报告期内涉及本基金公告的各项原稿。

### 9.2 存放地点

本基金管理人处——上海市浦东新区耀体路 276 号晶耀商务广场 3 号楼 9 层

### 9.3 查阅方式

(1) 书面查询：查阅时间为每工作日 8:30-11:30, 13:00-17:00。投资人可免费查阅，也可按工本费购买复印件。

(2) 网站查询：基金管理人网址：<http://www.westleadfund.com> 投资人对本报告如有疑问，可咨询本基金管理人西部利得基金管理有限公司，咨询电话 4007-007-818（免长途话费）或发电子邮件，E-mail:service@westleadfund.com。

西部利得基金管理有限公司

2022 年 7 月 20 日