

万家瑞丰灵活配置混合型证券投资基金 2022 年第 2 季度报告

2022 年 6 月 30 日

基金管理人：万家基金管理有限公司

基金托管人：上海银行股份有限公司

报告送出日期：2022 年 7 月 20 日

§ 1 重要提示

基金管理人的董事会及董事保证本报告所载资料不存在虚假记载、误导性陈述或重大遗漏，并对其内容的真实性、准确性和完整性承担个别及连带责任。

基金托管人上海银行股份有限公司根据本基金合同规定，于 2022 年 7 月 19 日复核了本报告中的财务指标、净值表现和投资组合报告等内容，保证复核内容不存在虚假记载、误导性陈述或者重大遗漏。

基金管理人承诺以诚实信用、勤勉尽责的原则管理和运用基金资产，但不保证基金一定盈利。

基金的过往业绩并不代表其未来表现。投资有风险，投资者在作出投资决策前应仔细阅读本基金的招募说明书。

本报告中财务资料未经审计。

本报告期自 2022 年 4 月 1 日起至 6 月 30 日止。

§ 2 基金产品概况

基金简称	万家瑞丰	
基金主代码	001488	
基金运作方式	契约型开放式	
基金合同生效日	2015 年 6 月 19 日	
报告期末基金份额总额	246,074,644.17 份	
投资目标	在有效控制投资组合风险的前提下，通过积极主动的资产配置，力争获得超越业绩比较基准的收益。	
投资策略	1、资产配置策略；2、股票投资策略（（1）定性方面、（2）定量方面、（3）存托凭证投资策略）；3、权证投资策略；4、普通债券投资策略；5、中小企业私募债券投资策略；6、资产支持证券投资策略；7、证券公司短期公司债券投资策略；8、股指期货投资策略。	
业绩比较基准	沪深 300 指数收益率*50%+中证全债指数收益率*50%	
风险收益特征	本基金是混合型基金，风险高于货币市场基金和债券型基金但低于股票型基金，属于中高风险、中高预期收益的证券投资基金。	
基金管理人	万家基金管理有限公司	
基金托管人	上海银行股份有限公司	
下属分级基金的基金简称	万家瑞丰 A	万家瑞丰 C
下属分级基金的交易代码	001488	001489
报告期末下属分级基金的份额总额	199,617,431.11 份	46,457,213.06 份

§ 3 主要财务指标和基金净值表现

3.1 主要财务指标

单位：人民币元

主要财务指标	报告期（2022 年 4 月 1 日-2022 年 6 月 30 日）	
	万家瑞丰 A	万家瑞丰 C
1. 本期已实现收益	-1,178,443.33	-219,274.41
2. 本期利润	4,244,929.61	-534,345.81
3. 加权平均基金份额本期利润	0.0193	-0.0048
4. 期末基金资产净值	291,430,440.32	64,634,019.19
5. 期末基金份额净值	1.4599	1.3913

注：1、上述基金业绩指标不包括持有人交易基金的各项费用，计入费用后实际收益水平要低于所列数字。

2、上表中本期已实现收益指基金本期利息收入、投资收益、其他收入(不含公允价值变动收益)扣除相关费用后的余额，本期利润为本期已实现收益加上本期公允价值变动收益。

3.2 基金净值表现

3.2.1 基金份额净值增长率及其与同期业绩比较基准收益率的比较

万家瑞丰 A

阶段	净值增长率①	净值增长率标准差②	业绩比较基准收益率③	业绩比较基准收益率标准差④	①-③	②-④
过去三个月	1.71%	0.36%	3.79%	0.71%	-2.08%	-0.35%
过去六个月	-0.21%	0.36%	-3.52%	0.72%	3.31%	-0.36%
过去一年	2.36%	0.28%	-4.50%	0.62%	6.86%	-0.34%
过去三年	27.48%	0.32%	17.40%	0.63%	10.08%	-0.31%
过去五年	30.96%	0.31%	27.60%	0.63%	3.36%	-0.32%
自基金合同生效起至今	45.99%	0.27%	16.42%	0.72%	29.57%	-0.45%

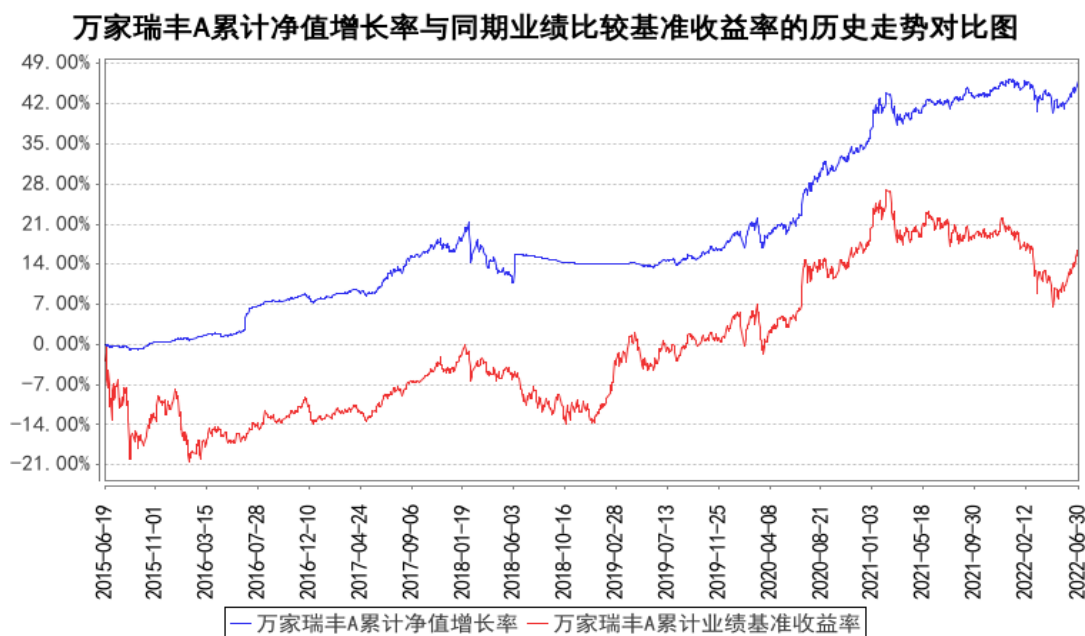
万家瑞丰 C

阶段	净值增长率①	净值增长率标准差②	业绩比较基准收益率③	业绩比较基准收益率标准差④	①-③	②-④
过去三个月	1.64%	0.36%	3.79%	0.71%	-2.15%	-0.35%

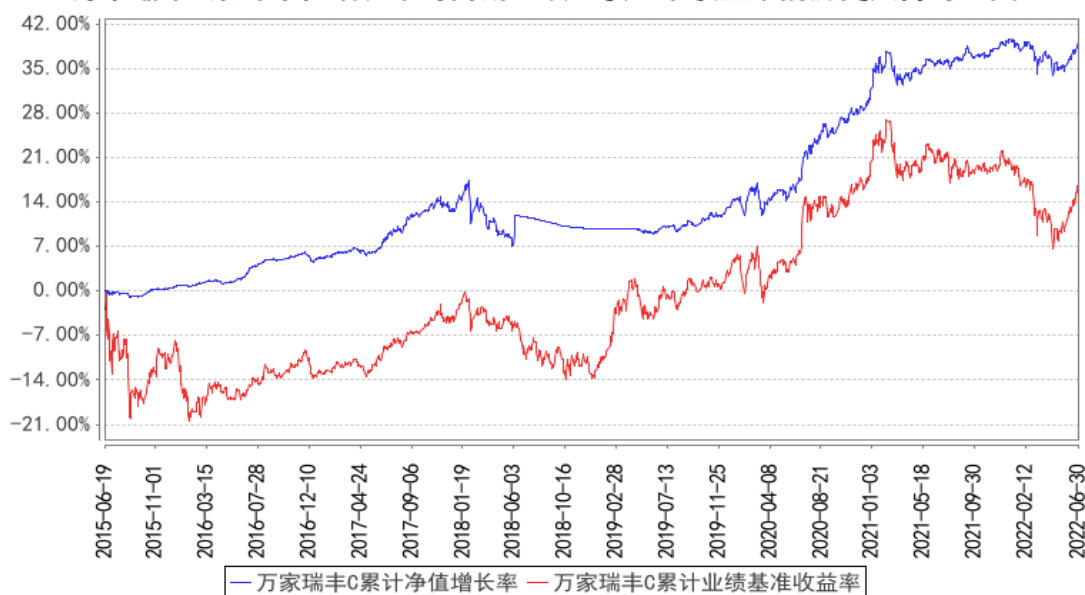
过去六个月	-0.35%	0.36%	-3.52%	0.72%	3.17%	-0.36%
过去一年	2.05%	0.28%	-4.50%	0.62%	6.55%	-0.34%
过去三年	26.49%	0.32%	17.40%	0.63%	9.09%	-0.31%
过去五年	28.61%	0.31%	27.60%	0.63%	1.01%	-0.32%
自基金合同生效起至今	39.13%	0.27%	16.42%	0.72%	22.71%	-0.45%

注：业绩比较基准=沪深 300 指数收益率*50%+中证全债指数收益率*50%

3.2.2 自基金合同生效以来基金累计净值增长率变动及其与同期业绩比较基准收益率变动的比较



万家瑞丰C累计净值增长率与同期业绩比较基准收益率的历史走势对比图



注：本基金于 2015 年 6 月 19 日成立，根据基金合同规定，基金合同生效后六个月内为建仓期，建仓期结束时各项资产配置比例符合法律法规和基金合同要求。报告期末各项资产配置比例符合法律法规和基金合同要求。

§ 4 管理人报告

4.1 基金经理（或基金经理小组）简介

姓名	职务	任本基金的基金经理期限		证券从业年限	说明
		任职日期	离任日期		
尹诚庸	万家年年恒荣定期开放债券型证券投资基金、万家瑞丰债券型证券投资基金、万家瑞丰灵活配置混合型证券投资基金、万家瑞尧灵活配置混合型证券投资基金、万家	2019年3月20日	-	10.5年	美国莱斯大学统计学硕士。2011年9月至2014年9月在招商证券固定收益总部工作，担任研究员、投资经理；2014年12月至2018年9月在中欧基金固定收益策略组工作，担任基金经理；2018年10月进入万家基金管理有限公司，任固定收益部总监助理，2019年1月起担任固定收益部基金经理，现任固定收益部总监助理、基金经理。

	惠享 39 个月定期开放债券型证券投资基金、万家瑞舜灵活配置混合型证券投资基金、万家瑞益灵活配置混合型证券投资基金、万家安恒纯债 3 个月持有期债券型发起式证券投资基金、万家瑞泰混合型证券投资基金、万家民瑞祥明 6 个月持有期混合型证券投资基金的基金经理				
--	---	--	--	--	--

注：1、此处的任职日期和离任日期均以公告为准。

2、证券从业的含义遵从行业协会《证券业从业人员资格管理办法》的相关规定。

4.2 管理人对报告期内本基金运作合规守信情况的说明

本报告期内，本基金管理人严格遵守《基金合同》、《证券投资基金法》、《公开募集证券投资基金运作管理办法》等法律、法规和监管部门的相关规定，依照诚实信用、勤勉尽责、安全高效的原则管理和运用基金资产，在认真控制投资风险的基础上，为基金持有人谋取最大利益，没有损害基金持有人利益的行为。

4.3 公平交易专项说明

4.3.1 公平交易制度的执行情况

根据中国证监会颁布的《证券投资基金管理公司公平交易制度指导意见》，公司制定了《公平交易管理办法》和《异常交易监控及报告管理办法》等规章制度，涵盖了研究、授权、投资决策和交易执行等投资管理活动的各个环节，确保公平对待不同投资组合，防范导致不公平交易以及利益输送的异常交易发生。

公司制订了明确的投资授权制度，并建立了统一的投资管理平台，确保不同投资组合获得公平的投资决策机会。实行集中交易制度，对于交易所公开竞价交易，执行交易系统内的公平交易程序；对于债券一级市场申购、非公开发行股票申购等非集中竞价交易，原则上按照价格优先、比例分配的原则对交易结果进行分配；对于银行间交易，按照时间优先、价格优先的原则公平公正的进行询价并完成交易。为保证公平交易原则的实现，通过制度规范、流程审批、系统风控参数设置等进行事前控制，通过对投资交易系统的实时监控进行事中控制，通过对异常交易的监控和分析实现事后控制。

4.3.2 异常交易行为的专项说明

本报告期内未发现本基金有可能导致不公平交易和利益输送的异常交易。

本报告期内，本公司旗下所有投资组合参与的交易所公开竞价交易中，同日反向交易成交较少的单边交易量超过该证券当日成交量的 5%的交易共有 1 次，为不同基金经理管理的组合间因投资策略不同而发生的反向交易，有关基金经理按规定履行了审批程序。

4.4 报告期内基金的投资策略和运作分析

二季度全国疫情都得以有效缓解。大型城市坚持开展的常态化核酸检测虽然增加了全社会的运行成本，但是有效遏止了疫情的二度爆发。受益于管控措施的放松以及复产复市的影响，所有行业的经济活动均有较为明显的恢复。尤其是汽车产业链为代表的制造业，在政策的持续呵护下，率先走出封控的影响，并且一举恢复至疫情前的水平。

房地产行业的需求端刺激政策持续出台，销售端开始出现边际好转。但是地产企业的现金流仍然承压。部分龙头民营企业配套信用衍生工具发行了信用债券，但是净融资额相对有限。企业基本面仍在缓慢的筑底过程中。

受到央行各种结构性金融政策的支持以及天量政府债券发行的配合，二季度社融增速整体企稳，宽信用的效果逐步落地实体。

美联储大幅加息落地之后，海外经济复苏的势头开始高位钝化，影响到全球定价的大宗商品价格，波动率明显增加。尤其是石油和有色的价格，在二季度出现了显著的回落，而中国内需为

代表的黑色系大宗价格仍然坚挺。猪价开始从周期底部大幅拉升。

显示中国内需回升和美欧外需走平的新环境出现。

在债券市场上，二季度资金波动不大，价格持续小幅恢复。同时，内需恢复的预期逐步升温，政府债券供给持续增加。因此，短端资产加杠杆的表现显著优于中长久期资产。利率曲线陡峭化，高等级信用债和城投债的利差降至历史低位。

在权益市场上，4月底上海疫情高峰之后，各类资产即进入反弹通道。尤其是电动车、风电产业链为代表的成长股，在预期反转的带领下，远远跑赢了大多数行业。交运、军工等行业也有较好表现。大金融、大消费、地产、医疗等传统蓝筹产业链则受制于疫情防控和筹码分布等因素，继续在底部盘整。

可转债资产在4月初的下跌中表现出了较为优异的防御属性，但是较高的估值水平也妨碍了可转债资产在之后反弹中的表现。受到一些标志性赎回事件和可转债交易新规的影响，高价可转债的溢价率水平有显著回落，高估值的制约主要集中在中低价部位。同时，一些2017年之后发行的低价可转债临近偿债周期后半段，本身信用评级较低且转股无望，逐步开始出现暴露信用风险的势头。

产品在固定收益类资产上一直维持中短债基金的策略风格。以存单和投资级短融作为底仓，3年左右的金融债和政策性金融债作为票息的增强。基本将组合久期维持在较低的水平，避免长端利率波动，获取确定性的票息收益。

权益方面，自4月底之后，产品即主动加仓至最积极的持仓比例。通过高比例的权益和转债持仓，看好整个疫情后的生产复苏。在反弹早期，产品通过增持交运、光伏、风电和电动车，与原有的地产链、大金融、煤炭等构成的稳增长组合形成了较为均衡的搭配，在反弹初期获取了较为客观的收益。5月下旬之后，对原有部分持仓进行了获利了结，进一步增配食品饮料、旅游等进一步受益于疫情放松的标的。6月下旬开始，我们判断大多数行业短期均有超涨迹象，需要整固后才会重新进入上涨通道，因此有效地降低了组合持仓。基本降至中性持仓水平，并对光伏、风电、电动车、基础化工品等短期反弹幅度最大的持仓行业进行了较大幅度的获利了结。

4.5 报告期内基金的业绩表现

截至本报告期末万家瑞丰 A 的基金份额净值为 1.4599 元，本报告期基金份额净值增长率为 1.71%，同期业绩比较基准收益率为 3.79%，截至本报告期末万家瑞丰 C 的基金份额净值为 1.3913 元，本报告期基金份额净值增长率为 1.64%，同期业绩比较基准收益率为 3.79%。

4.6 报告期内基金持有人数或基金资产净值预警说明

本报告期内，本基金未出现连续二十个工作日基金份额持有人数量不满二百人或者基金资产净值低于五千万元情形。

§ 5 投资组合报告

5.1 报告期末基金资产组合情况

序号	项目	金额（元）	占基金总资产的比例（%）
1	权益投资	69,802,436.09	19.32
	其中：股票	69,802,436.09	19.32
2	基金投资	-	-
3	固定收益投资	239,059,075.10	66.18
	其中：债券	239,059,075.10	66.18
	资产支持证券	-	-
4	贵金属投资	-	-
5	金融衍生品投资	-	-
6	买入返售金融资产	44,300,000.00	12.26
	其中：买断式回购的买入返售金融资产	-	-
7	银行存款和结算备付金合计	4,893,582.33	1.35
8	其他资产	3,157,975.27	0.87
9	合计	361,213,068.79	100.00

5.2 报告期末按行业分类的股票投资组合

5.2.1 报告期末按行业分类的境内股票投资组合

代码	行业类别	公允价值（元）	占基金资产净值比例（%）
A	农、林、牧、渔业	4,031,829.00	1.13
B	采矿业	2,315,799.66	0.65
C	制造业	30,636,390.30	8.60
D	电力、热力、燃气及水生产和供应业	1,310,420.00	0.37
E	建筑业	-	-
F	批发和零售业	2,356,289.66	0.66
G	交通运输、仓储和邮政业	7,269,294.40	2.04
H	住宿和餐饮业	-	-
I	信息传输、软件和信息技术服务业	2,834,047.65	0.80
J	金融业	5,943,793.00	1.67
K	房地产业	9,983,098.00	2.80
L	租赁和商务服务业	751,705.00	0.21
M	科学研究和技术服务业	1,406,197.23	0.39
N	水利、环境和公共设施管理业	947,338.05	0.27

0	居民服务、修理和其他服务业	-	-
P	教育	-	-
Q	卫生和社会工作	16,234.14	0.00
R	文化、体育和娱乐业	-	-
S	综合	-	-
	合计	69,802,436.09	19.60

5.2.2 报告期末按行业分类的港股通投资股票投资组合

报告期末本基金未持有港股通股票。

5.3 期末按公允价值占基金资产净值比例大小排序的股票投资明细

5.3.1 报告期末按公允价值占基金资产净值比例大小排序的前十名股票投资明细

序号	股票代码	股票名称	数量（股）	公允价值（元）	占基金资产净值比例（%）
1	600048	保利发展	255,600	4,462,776.00	1.25
2	600519	贵州茅台	1,200	2,454,000.00	0.69
3	600153	建发股份	178,900	2,338,223.00	0.66
4	002714	牧原股份	41,400	2,288,178.00	0.64
5	603916	苏博特	88,700	2,260,963.00	0.63
6	600872	中炬高新	57,200	1,979,692.00	0.56
7	001979	招商蛇口	141,300	1,897,659.00	0.53
8	600315	上海家化	42,500	1,816,875.00	0.51
9	300498	温氏股份	81,900	1,743,651.00	0.49
10	600690	海尔智家	63,200	1,735,472.00	0.49

5.4 报告期末按债券品种分类的债券投资组合

序号	债券品种	公允价值（元）	占基金资产净值比例（%）
1	国家债券	20,380,986.30	5.72
2	央行票据	-	-
3	金融债券	20,748,407.67	5.83
	其中：政策性金融债	10,361,589.04	2.91
4	企业债券	57,623,197.62	16.18
5	企业短期融资券	71,772,925.48	20.16
6	中期票据	31,000,958.90	8.71
7	可转债（可交换债）	17,651,651.44	4.96
8	同业存单	19,880,947.69	5.58
9	其他	-	-
10	合计	239,059,075.10	67.14

5.5 报告期末按公允价值占基金资产净值比例大小排序的前五名债券投资明细

序号	债券代码	债券名称	数量（张）	公允价值（元）	占基金资产净值比例（%）
1	101901449	19 汇金 MTN017	200,000	20,521,068.49	5.76
2	019658	21 国债 10	200,000	20,380,986.30	5.72

3	012103766	21 华电 SCP022	200,000	20,374,219.18	5.72
4	112210042	22 兴业银行 CD042	200,000	19,880,947.69	5.58
5	101575008	15 杭城建 MTN001	100,000	10,479,890.41	2.94

5.6 报告期末按公允价值占基金资产净值比例大小排序的前十名资产支持证券投资 明细

本基金本报告期末未持有资产支持证券。

5.7 报告期末按公允价值占基金资产净值比例大小排序的前五名贵金属投资明细

本基金本报告期末未持有贵金属投资。

5.8 报告期末按公允价值占基金资产净值比例大小排序的前五名权证投资明细

本基金本报告期末未持有权证。

5.9 报告期末本基金投资的股指期货交易情况说明

5.9.1 报告期末本基金投资的股指期货持仓和损益明细

本基金本报告期末未持有股指期货。

5.9.2 本基金投资股指期货的投资政策

在股指期货投资上，本基金以避险保值和有效管理为目标，在控制风险的前提下，谨慎适当参与股指期货的投资。本基金在进行股指期货投资中，将分析股指期货的收益性、流动性及风险特征，主要选择流动性好、交易活跃的期货合约，通过研究现货和期货市场的发展趋势，运用定价模型对其进行合理估值，谨慎利用股指期货，调整投资组合的风险暴露，及时调整投资组合仓位，以降低组合风险、提高组合的运作效率。

5.10 报告期末本基金投资的国债期货交易情况说明

5.10.1 本期国债期货投资政策

根据基金合同，本基金暂不可投资于国债期货。

5.10.2 报告期末本基金投资的国债期货持仓和损益明细

根据基金合同，本基金暂不可投资国债期货。

5.10.3 本期国债期货投资评价

根据基金合同，本基金暂不可投资国债期货。

5.11 投资组合报告附注

5.11.1 本基金投资的前十名证券的发行主体本期是否出现被监管部门立案调查，或在报告编制日前一年内受到公开谴责、处罚的情形

本报告期内，本基金投资的前十名证券的发行主体不存在被监管部门立案调查的，在报告编制日前一年内也不存在受到公开谴责、处罚的情况。

5.11.2 基金投资的前十名股票是否超出基金合同规定的备选股票库

基金投资的前十名股票中，不存在投资于超出基金合同规定备选股票库之外的股票。

5.11.3 其他资产构成

序号	名称	金额（元）
1	存出保证金	187,915.04
2	应收证券清算款	2,891,603.50
3	应收股利	-
4	应收利息	-
5	应收申购款	78,456.73
6	其他应收款	-
7	其他	-
8	合计	3,157,975.27

5.11.4 报告期末持有的处于转股期的可转换债券明细

序号	债券代码	债券名称	公允价值（元）	占基金资产净值比例（%）
1	113052	兴业转债	4,466,861.37	1.25
2	128106	华统转债	1,848,885.83	0.52
3	113585	寿仙转债	1,338,719.62	0.38
4	128141	旺能转债	1,256,775.73	0.35
5	110079	杭银转债	1,203,963.97	0.34
6	113046	金田转债	696,473.83	0.20
7	127018	本钢转债	514,465.07	0.14
8	128046	利尔转债	512,888.56	0.14
9	123089	九洲转 2	512,648.88	0.14
10	113050	南银转债	3,680.52	0.00

5.11.5 报告期末前十名股票中存在流通受限情况的说明

本基金报告期末前十名股票中不存在流通受限情况。

§ 6 开放式基金份额变动

单位：份

项目	万家瑞丰 A	万家瑞丰 C
报告期期初基金份额总额	253,269,082.85	169,649,194.27
报告期期间基金总申购份额	7,253,754.02	1,583,237.13
减:报告期期间基金总赎回份额	60,905,405.76	124,775,218.34
报告期期间基金拆分变动份额(份额减少以“-”填列)	-	-
报告期期末基金份额总额	199,617,431.11	46,457,213.06

§ 7 基金管理人运用固有资金投资本基金情况

7.1 基金管理人持有本基金份额变动情况

报告期内基金管理人未发生运用固有资金申赎及买卖本基金的情况。

7.2 基金管理人运用固有资金投资本基金交易明细

报告期内基金管理人未发生运用固有资金申赎及买卖本基金的情况。

§ 8 影响投资者决策的其他重要信息

8.1 报告期内单一投资者持有基金份额比例达到或超过 20%的情况

投资者类别	报告期内持有基金份额变化情况				报告期末持有基金情况		
	序号	持有基金份额比例达到或者超过 20%的时间区间	期初份额	申购份额	赎回份额	持有份额	份额占比 (%)
机构	1	20220401 - 20220630	93,399,746.98	-	-	93,399,746.98	37.96

产品特有风险

报告期内本基金出现了单一投资者份额占比达到或超过 20%的情况。未来本基金如果出现巨额赎回甚至集中赎回,基金管理人可能无法及时变现基金资产,可能对基金份额净值产生一定的影响;极端情况下可能引发基金的流动性风险,发生暂停赎回或延缓支付赎回款项;若个别投资者巨额赎回后本基金出现连续六十个工作日基金资产净值低于 5000 万元,还可能面临转换运作方式、与其他基金合并或者终止基金合同等情形。

§ 9 备查文件目录

9.1 备查文件目录

- 1、中国证监会批准本基金发行及募集的文件。
- 2、《万家瑞丰灵活配置混合型证券投资基金基金合同》。
- 3、万家基金管理有限公司批准成立文件、营业执照、公司章程。

4、本报告期内在中国证监会指定媒介上公开披露的基金净值、更新招募说明书及其他临时公告。

5、万家瑞丰灵活配置混合型证券投资基金 2022 年第 2 季度报告原文。

6、万家基金管理有限公司董事会决议。

7、《万家瑞丰灵活配置混合型证券投资基金托管协议》。

9.2 存放地点

基金管理人和基金托管人的住所，并登载于基金管理人网站：www.wjasset.com。

9.3 查阅方式

投资者可在营业时间至基金管理人办公场所免费查阅或登录基金管理人网站查阅。

万家基金管理有限公司

2022 年 7 月 20 日