

万家新机遇龙头企业灵活配置混合型证券  
投资基金  
2022 年第 2 季度报告

2022 年 6 月 30 日

基金管理人：万家基金管理有限公司

基金托管人：中国建设银行股份有限公司

报告送出日期：2022 年 7 月 20 日

## § 1 重要提示

基金管理人的董事会及董事保证本报告所载资料不存在虚假记载、误导性陈述或重大遗漏，并对其内容的真实性、准确性和完整性承担个别及连带责任。

基金托管人中国建设银行股份有限公司根据本基金合同规定，于 2022 年 7 月 19 日复核了本报告中的财务指标、净值表现和投资组合报告等内容，保证复核内容不存在虚假记载、误导性陈述或者重大遗漏。

基金管理人承诺以诚实信用、勤勉尽责的原则管理和运用基金资产，但不保证基金一定盈利。

基金的过往业绩并不代表其未来表现。投资有风险，投资者在作出投资决策前应仔细阅读本基金的招募说明书。

本报告中财务资料未经审计。

本报告期自 2022 年 4 月 1 日起至 2022 年 6 月 30 日止。

## § 2 基金产品概况

基金简称	万家新机遇龙头企业混合
基金主代码	005821
基金运作方式	契约型开放式
基金合同生效日	2018 年 5 月 25 日
报告期末基金份额总额	953,560,415.74 份
投资目标	本基金主要投资于法律法规或监管机构允许的特定范围内港股市场和中國大陸 A 股市场，通过跨境资产配置发掘中国经济崛起以及内地和香港股票市场互联互通带来的跨新投资机遇，重点投资沪港深股票市场中的优势行业和个股，在严格控制风险的前提下力争获取超过业绩比较基准的投资收益。
投资策略	1、大类资产配置策略；2、股票投资策略（（1）标的股票投资策略、（2）港股通标的股票投资策略）；（3）存托凭证投资策略；3、债券投资策略；4、权证投资策略；5、资产支持证券投资策略；6、股指期货投资策略；7、国债期货投资策略；8、股票期权投资策略；9、中小企业私募债投资策略；10、融资交易策略；11、其他。
业绩比较基准	沪深 300 指数收益率×35%+恒生指数收益率×25%+中证全债指数收益率×40%
风险收益特征	本基金为混合型基金，属于中高预期风险、中高预期收益的证券投资基金，其预期风险收益水平高于债券型基金及货币市场基金但低于股票型基金。
基金管理人	万家基金管理有限公司
基金托管人	中国建设银行股份有限公司

下属分级基金的基金简称	万家新机遇龙头企业混合 A	万家新机遇龙头企业混合 C
下属分级基金的交易代码	005821	014260
报告期末下属分级基金的份额总额	795,893,618.58 份	157,666,797.16 份

### § 3 主要财务指标和基金净值表现

#### 3.1 主要财务指标

单位：人民币元

主要财务指标	报告期（2022 年 4 月 1 日-2022 年 6 月 30 日）	
	万家新机遇龙头企业混合 A	万家新机遇龙头企业混合 C
1. 本期已实现收益	-32,779,571.27	1,183,636.01
2. 本期利润	167,354,894.36	26,324,579.34
3. 加权平均基金份额本期利润	0.1972	0.2632
4. 期末基金资产净值	2,015,212,802.30	397,432,352.67
5. 期末基金份额净值	2.5320	2.5207

注：1、上述基金业绩指标不包括持有人交易基金的各项费用，计入费用后实际收益水平要低于所列数字。

2、上表中本期已实现收益指基金本期利息收入、投资收益、其他收入(不含公允价值变动收益)扣除相关费用后的余额，本期利润为本期已实现收益加上本期公允价值变动收益。

#### 3.2 基金净值表现

##### 3.2.1 基金份额净值增长率及其与同期业绩比较基准收益率的比较

万家新机遇龙头企业混合 A

阶段	净值增长率①	净值增长率标准差②	业绩比较基准收益率③	业绩比较基准收益率标准差④	①-③	②-④
过去三个月	9.21%	1.08%	2.65%	0.88%	6.56%	0.20%
过去六个月	-5.05%	0.95%	-3.72%	0.97%	-1.33%	-0.02%
过去一年	21.41%	1.31%	-9.00%	0.80%	30.41%	0.51%
过去三年	172.67%	1.44%	6.41%	0.74%	166.26%	0.70%
自基金合同生效起至今	197.51%	1.40%	8.24%	0.74%	189.27%	0.66%

万家新机遇龙头企业混合 C

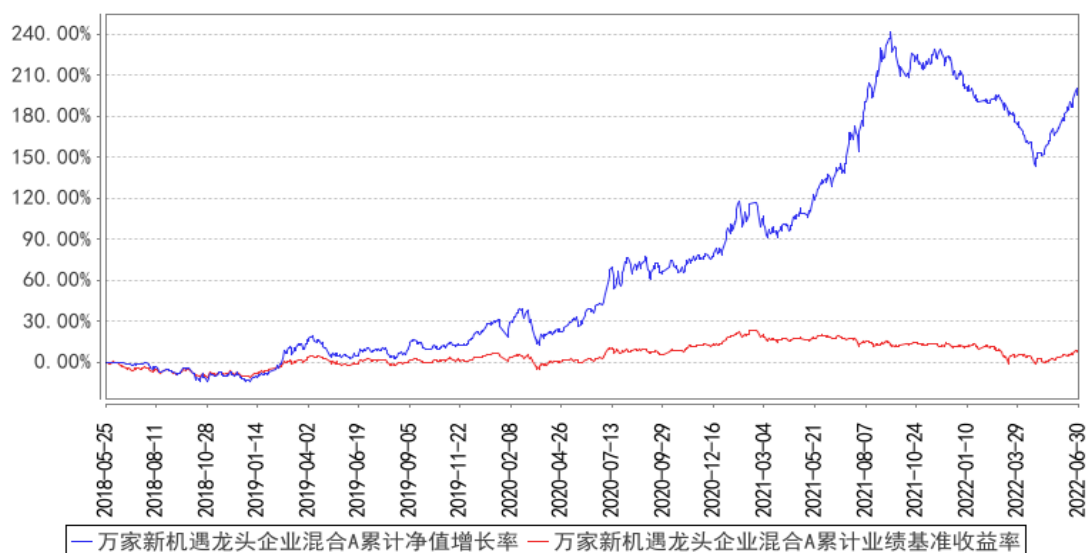
阶段	净值增长率①	净值增长率标准差②	业绩比较基准收益率③	业绩比较基准收益率标准差④	①-③	②-④
----	--------	-----------	------------	---------------	-----	-----

		准差②	收益率③	收益率标准差 ④		
过去三个月	8.99%	1.08%	2.65%	0.88%	6.34%	0.20%
过去六个月	-5.41%	0.95%	-3.72%	0.97%	-1.69%	-0.02%
自基金合同 生效起至今	-9.03%	0.95%	-4.50%	0.89%	-4.53%	0.06%

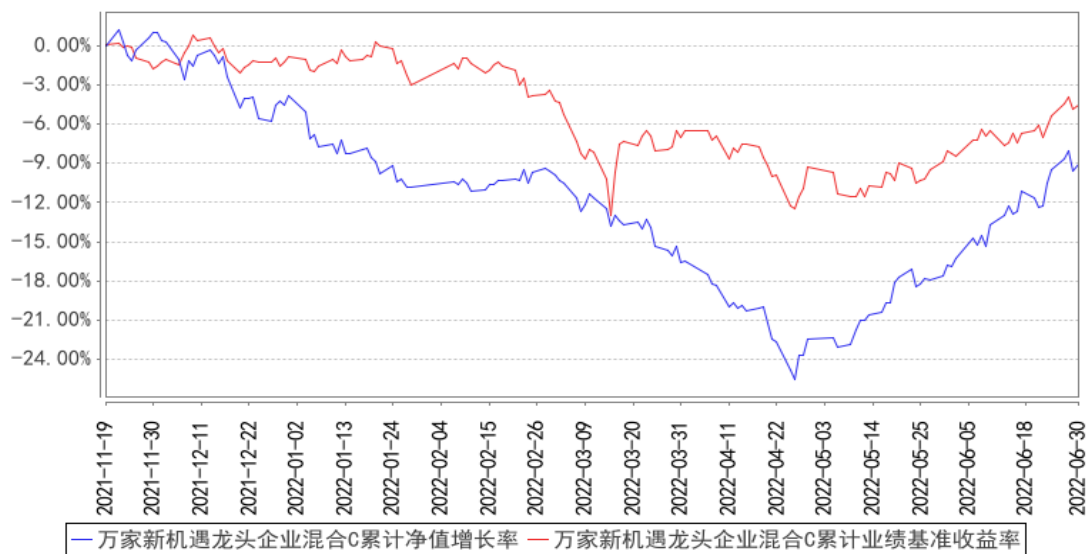
注：业绩比较基准=沪深 300 指数收益率×35%+恒生指数收益率×25%+中证全债指数收益率×40%

### 3.2.2 自基金合同生效以来基金累计净值增长率变动及其与同期业绩比较基准收益率变动的比较

万家新机遇龙头企业混合A累计净值增长率与同期业绩比较基准收益率的历史走势对比图



**万家新机遇龙头企业混合C累计净值增长率与同期业绩比较基准收益率的历史走势对比图**



注：1、本基金成立于 2018 年 5 月 25 日，根据基金合同规定，基金合同生效后六个月内为建仓期。建仓期结束时各项资产配置比例符合基金合同要求。报告期末各项资产配置比例符合法律法规和基金合同要求。

2、自 2021 年 11 月 19 日起，增设本基金 C 类份额，详情请参阅相关公告。

## § 4 管理人报告

### 4.1 基金经理（或基金经理小组）简介

姓名	职务	任本基金的基金经理期限		证券从业年限	说明
		任职日期	离任日期		
束金伟	万家新机遇龙头企业灵活配置混合型证券投资基金、万家新机遇成长一年持有期混合型发起式证券投资基金的基金经理	2020 年 4 月 13 日	-	9 年	东华大学金融学硕士。2013 年 4 月加入万家基金管理有限公司，先后担任研究员、基金经理助理、投资经理等职务。现任公司投资研究部基金经理职务。

注：1、此处的任职日期和离任日期均以公告为准。

2、证券从业的含义遵从行业协会《证券业从业人员资格管理办法》的相关规定。

## 4.2 管理人对报告期内本基金运作合规守信情况的说明

本报告期内,本基金管理人严格遵守基金合同、《证券投资基金法》、《公开募集证券投资基金运作管理办法》等法律、法规和监管部门的相关规定,依照诚实信用、勤勉尽责、安全高效的原则管理和运用基金资产,在认真控制投资风险的基础上,为基金持有人谋取最大利益,没有损害基金持有人利益的行为。

## 4.3 公平交易专项说明

### 4.3.1 公平交易制度的执行情况

根据中国证监会颁布的《证券投资基金管理公司公平交易制度指导意见》,公司制定了《公平交易管理办法》和《异常交易监控及报告管理办法》等规章制度,涵盖了研究、授权、投资决策和交易执行等投资管理活动的各个环节,确保公平对待不同投资组合,防范导致不公平交易以及利益输送的异常交易发生。

公司制订了明确的投资授权制度,并建立了统一的投资管理平台,确保不同投资组合获得公平的投资决策机会。实行集中交易制度,对于交易所公开竞价交易,执行交易系统内的公平交易程序;对于债券一级市场申购、非公开发行股票申购等非集中竞价交易,原则上按照价格优先、比例分配的原则对交易结果进行分配;对于银行间交易,按照时间优先、价格优先的原则公平公正的进行询价并完成交易。为保证公平交易原则的实现,通过制度规范、流程审批、系统风控参数设置等进行事前控制,通过对投资交易系统的实时监控进行事中控制,通过对异常交易的监控和分析实现事后控制。

### 4.3.2 异常交易行为的专项说明

本报告期内未发现本基金有可能导致不公平交易和利益输送的异常交易。

本报告期内,本公司旗下所有投资组合参与的交易所公开竞价交易中,同日反向交易成交较少的单边交易量超过该证券当日成交量的 5%的交易共有 1 次,为不同基金经理管理的组合间因投资策略不同而发生的反向交易,有关基金经理按规定履行了审批程序。

## 4.4 报告期内基金的投资策略和运作分析

回顾二季度,资本市场经历了俄乌冲突和新冠疫情的剧烈冲击先大幅下跌,此后伴随流动性的超预期宽松市场又大幅反弹。本基金在季度初有效识别了市场风险,通过仓位控制降低了回撤,但在市场低点未能及时加大仓位。整体来说,择时本身难度较大,本基金取法其上得其中,整体效果中规中矩。二季度本基金主要配置的方向包括:针对全球能源缺口配置新旧能源,包括煤炭、光伏、风电;针对新能源车景气度超预期增配了新能源车行业;针对经济复苏预期配置了小部分

仓位的周期和消费。

展望三季度，我们认为拉长看，全球经济从去年下半年以来的滞胀象限有望逐步度过。基于对滞胀象限的判定，本基金从去年 9 月份以来一直维持了相对较低仓位的运作，如果在今年三季度逐步观察到滞和胀两者因素有一个缓解，本基金就会逐步加大仓位，恢复到通常相对收益产品的满仓运作思路。但是短期来看，资本市场对流动性宽松和经济复苏的预期过于乐观，后续需要验证，市场波动会加剧。本基金会加大对地产、出口和中观行业的景气度跟踪力度，相机抉择。在配置方向上，我们会继续保持新旧能源的底仓配置，同时根据经济复苏的力度择机增配周期和消费行业。

#### 4.5 报告期内基金的业绩表现

截至本报告期末万家新机遇龙头企业混合 A 的基金份额净值为 2.5320 元，本报告期基金份额净值增长率为 9.21%，同期业绩比较基准收益率为 2.65%，截至本报告期末万家新机遇龙头企业混合 C 的基金份额净值为 2.5207 元，本报告期基金份额净值增长率为 8.99%，同期业绩比较基准收益率为 2.65%。

#### 4.6 报告期内基金持有人数或基金资产净值预警说明

本报告期内，本基金未出现连续二十个工作日基金份额持有人数量不满二百人或者基金资产净值低于五千万元情形。

## § 5 投资组合报告

### 5.1 报告期末基金资产组合情况

序号	项目	金额（元）	占基金总资产的比例（%）
1	权益投资	1,621,429,864.76	61.25
	其中：股票	1,621,429,864.76	61.25
2	基金投资	-	-
3	固定收益投资	120,663,339.72	4.56
	其中：债券	120,663,339.72	4.56
	资产支持证券	-	-
4	贵金属投资	-	-
5	金融衍生品投资	-	-
6	买入返售金融资产	-	-
	其中：买断式回购的买入返售金融资产	-	-
7	银行存款和结算备付金合计	813,114,496.64	30.71
8	其他资产	92,183,089.80	3.48
9	合计	2,647,390,790.92	100.00

## 5.2 报告期末按行业分类的股票投资组合

### 5.2.1 报告期末按行业分类的境内股票投资组合

代码	行业类别	公允价值（元）	占基金资产净值比例（%）
A	农、林、牧、渔业	-	-
B	采矿业	209,114,200.55	8.67
C	制造业	1,058,940,505.56	43.89
D	电力、热力、燃气及水生产和供应业	32,195,663.52	1.33
E	建筑业	-	-
F	批发和零售业	222,783.99	0.01
G	交通运输、仓储和邮政业	12,064,702.40	0.50
H	住宿和餐饮业	148,942.32	0.01
I	信息传输、软件和信息技术服务业	4,475,095.32	0.19
J	金融业	-	-
K	房地产业	36,832,592.00	1.53
L	租赁和商务服务业	-	-
M	科学研究和技术服务业	703,318.63	0.03
N	水利、环境和公共设施管理业	191,498.23	0.01
O	居民服务、修理和其他服务业	-	-
P	教育	-	-
Q	卫生和社会工作	36,790.88	0.00
R	文化、体育和娱乐业	-	-
S	综合	-	-
	合计	1,354,926,093.40	56.16

### 5.2.2 报告期末按行业分类的港股通投资股票投资组合

行业类别	公允价值（人民币）	占基金资产净值比例（%）
原材料	22,013,668.14	0.91
非日常生活消费品	61,602,727.39	2.55
日常消费品	23,949,082.84	0.99
能源	95,653,600.14	3.96
金融	-	-
医疗保健	-	-
工业	19,081,426.88	0.79
信息技术	9,396,861.93	0.39
通信服务	-	-
公共事业	-	-
房地产	34,806,404.04	1.44
合计	266,503,771.36	11.05

## 5.3 期末按公允价值占基金资产净值比例大小排序的股票投资明细



### 5.3.1 报告期末按公允价值占基金资产净值比例大小排序的前十名股票投资明细

序号	股票代码	股票名称	数量（股）	公允价值（元）	占基金资产净值比例（%）
1	603612	索通发展	2,949,300	108,681,705.00	4.50
2	601001	晋控煤业	5,429,809	96,379,109.75	3.99
3	000301	东方盛虹	5,293,385	89,511,140.35	3.71
4	603606	东方电缆	1,092,193	83,661,983.80	3.47
5	300320	海达股份	4,645,436	69,727,994.36	2.89
6	300750	宁德时代	115,066	61,445,244.00	2.55
7	600309	万华化学	621,041	60,234,766.59	2.50
8	01171	兖矿能源	2,854,000	60,041,521.60	2.49
9	01898	中煤能源	6,262,000	35,612,078.54	1.48
9	601898	中煤能源	2,348,900	24,381,582.00	1.01
10	002594	比亚迪	173,400	57,827,166.00	2.40

注：所用证券代码采用当地市场代码。

### 5.4 报告期末按债券品种分类的债券投资组合

序号	债券品种	公允价值（元）	占基金资产净值比例（%）
1	国家债券	-	-
2	央行票据	-	-
3	金融债券	120,663,339.72	5.00
	其中：政策性金融债	120,663,339.72	5.00
4	企业债券	-	-
5	企业短期融资券	-	-
6	中期票据	-	-
7	可转债（可交换债）	-	-
8	同业存单	-	-
9	其他	-	-
10	合计	120,663,339.72	5.00

### 5.5 报告期末按公允价值占基金资产净值比例大小排序的前五名债券投资明细

序号	债券代码	债券名称	数量（张）	公允价值（元）	占基金资产净值比例（%）
1	220206	22 国开 06	700,000	70,024,873.97	2.90
2	210308	21 进出 08	500,000	50,638,465.75	2.10

### 5.6 报告期末按公允价值占基金资产净值比例大小排序的前十名资产支持证券投资 明细

本基金本报告期末未持有资产支持证券。

### 5.7 报告期末按公允价值占基金资产净值比例大小排序的前五名贵金属投资明细

本基金本报告期末未持有贵金属。

## 5.8 报告期末按公允价值占基金资产净值比例大小排序的前五名权证投资明细

本基金本报告期末未持有权证。

## 5.9 报告期末本基金投资的股指期货交易情况说明

### 5.9.1 报告期末本基金投资的股指期货持仓和损益明细

本基金本报告期末未持有股指期货。

### 5.9.2 本基金投资股指期货的投资政策

本基金本报告期末未持有股指期货。

## 5.10 报告期末本基金投资的国债期货交易情况说明

### 5.10.1 本期国债期货投资政策

本基金本报告期末未持有国债期货。

### 5.10.2 报告期末本基金投资的国债期货持仓和损益明细

本基金本报告期末未持有国债期货。

## 5.11 投资组合报告附注

### 5.11.1 本基金投资的前十名证券的发行主体本期是否出现被监管部门立案调查，或在报告编制日前一年内受到公开谴责、处罚的情形

本报告期内，本基金投资的前十名证券的发行主体不存在被监管部门立案调查的，在报告编制日前一年内也不存在受到公开谴责、处罚的情况。

### 5.11.2 基金投资的前十名股票是否超出基金合同规定的备选股票库

基金投资的前十名股票中，不存在投资于超出基金合同规定备选股票库之外的股票。

### 5.11.3 其他资产构成

序号	名称	金额（元）
1	存出保证金	2,304,595.46
2	应收证券清算款	85,482,061.71
3	应收股利	334,989.00
4	应收利息	-
5	应收申购款	4,061,443.63
6	其他应收款	-
7	其他	-
8	合计	92,183,089.80

#### 5.11.4 报告期末持有的处于转股期的可转换债券明细

本基金本报告期末未持有处于转股期的可转换债券。

#### 5.11.5 报告期末前十名股票中存在流通受限情况的说明

本基金本报告期末前十名股票中不存在流通受限的情况。

### § 6 开放式基金份额变动

单位：份

项目	万家新机遇龙头企业混合 A	万家新机遇龙头企业混合 C
报告期期初基金份额总额	903,682,862.97	98,558,902.05
报告期期间基金总申购份额	54,139,984.94	99,813,391.15
减：报告期期间基金总赎回份额	161,929,229.33	40,705,496.04
报告期期间基金拆分变动份额（份额减少以“-”填列）	-	-
报告期期末基金份额总额	795,893,618.58	157,666,797.16

### § 7 基金管理人运用固有资金投资本基金情况

#### 7.1 基金管理人持有本基金份额变动情况

单位：份

项目	万家新机遇龙头企业混合 A	万家新机遇龙头企业混合 C
报告期期初管理人持有的本基金份额	16,249,201.14	-
报告期期间买入/申购总份额	-	-
报告期期间卖出/赎回总份额	-	-
报告期期末管理人持有的本基金份额	16,249,201.14	-
报告期期末持有的本基金份额占基金总份额比例（%）	2.04	-

#### 7.2 基金管理人运用固有资金投资本基金交易明细

报告期内基金管理人未发生运用固有资金申赎及买卖本基金的情况。

### § 8 影响投资者决策的其他重要信息

#### 8.1 报告期内单一投资者持有基金份额比例达到或超过 20%的情况

本基金本报告期内未出现单一投资者持有基金份额比例达到或超过 20%的情况。

### § 9 备查文件目录

## 9.1 备查文件目录

- 1、中国证监会批准本基金发行及募集的文件。
- 2、《万家新机遇龙头企业灵活配置混合型证券投资基金合同》。
- 3、万家基金管理有限公司批准成立文件、营业执照、公司章程。
- 4、本报告期内在中国证监会指定媒介上公开披露的基金净值、更新招募说明书及其他临时公告。
- 5、万家新机遇龙头企业灵活配置混合型证券投资基金 2022 年第 2 季度报告原文。
- 6、万家基金管理有限公司董事会决议。
- 7、《万家新机遇龙头企业灵活配置混合型证券投资基金托管协议》。

## 9.2 存放地点

基金管理人和基金托管人的住所，并登载于基金管理人网站：[www.wjasset.com](http://www.wjasset.com)。

## 9.3 查阅方式

投资者可在营业时间至基金管理人办公场所免费查阅或登录基金管理人网站查阅。

万家基金管理有限公司

2022 年 7 月 20 日