

# 建信睿富纯债债券型证券投资基金 2022 年第 2 季度报告

2022 年 6 月 30 日

基金管理人：建信基金管理有限责任公司

基金托管人：兴业银行股份有限公司

报告送出日期：2022 年 7 月 20 日

## § 1 重要提示

基金管理人的董事会及董事保证本报告所载资料不存在虚假记载、误导性陈述或重大遗漏，并对其内容的真实性、准确性和完整性承担个别及连带责任。

基金托管人兴业银行股份有限公司根据本基金合同规定，于 2022 年 7 月 18 日复核了本报告中的财务指标、净值表现和投资组合报告等内容，保证复核内容不存在虚假记载、误导性陈述或者重大遗漏。

基金管理人承诺以诚实信用、勤勉尽责的原则管理和运用基金资产，但不保证基金一定盈利。

基金的过往业绩并不代表其未来表现。投资有风险，投资者在作出投资决策前应仔细阅读本基金的招募说明书。

本报告中财务资料未经审计。

本报告期自 2022 年 4 月 1 日起至 6 月 30 日止。

## § 2 基金产品概况

基金简称	建信睿富纯债债券
基金主代码	003590
基金运作方式	契约型开放式
基金合同生效日	2016 年 11 月 25 日
报告期末基金份额总额	7,017,284,866.53 份
投资目标	在严格控制风险的基础上，通过积极主动的投资管理，追求基金资产的长期稳健增值，力争实现超越业绩比较基准的投资回报。
投资策略	本基金充分发挥基金管理人的研究优势，将宏观周期研究、行业周期研究、公司研究相结合，在分析和判断宏观经济运行状况和金融市场运行趋势的基础上，动态调整大类金融资产比例，自上而下决定债券组合久期、期限结构、债券类别配置策略，在严谨深入的分析基础上，综合考量各类债券的流动性、供求关系和收益率水平等，深入挖掘价值被低估的标的券种。
业绩比较基准	本基金的业绩比较基准为：中债综合全价（总值）指数收益率。
风险收益特征	本基金为债券型基金，其风险和预期收益水平低于股票型基金、混合型基金，高于货币市场基金。
基金管理人	建信基金管理有限责任公司
基金托管人	兴业银行股份有限公司

## § 3 主要财务指标和基金净值表现

### 3.1 主要财务指标

单位：人民币元

主要财务指标	报告期（2022 年 4 月 1 日-2022 年 6 月 30 日）
1. 本期已实现收益	62,691,294.28
2. 本期利润	58,174,830.25
3. 加权平均基金份额本期利润	0.0083
4. 期末基金资产净值	7,384,327,718.70
5. 期末基金份额净值	1.0523

注：1、本期已实现收益指基金本期利息收入、投资收益、其他收入（不含公允价值变动收益）扣除相关费用后的余额，本期利润为本期已实现收益加上本期公允价值变动收益。

2、所述基金业绩指标不包括持有人认购或交易基金的各项费用，计入费用后实际收益水平要低于所列数字。

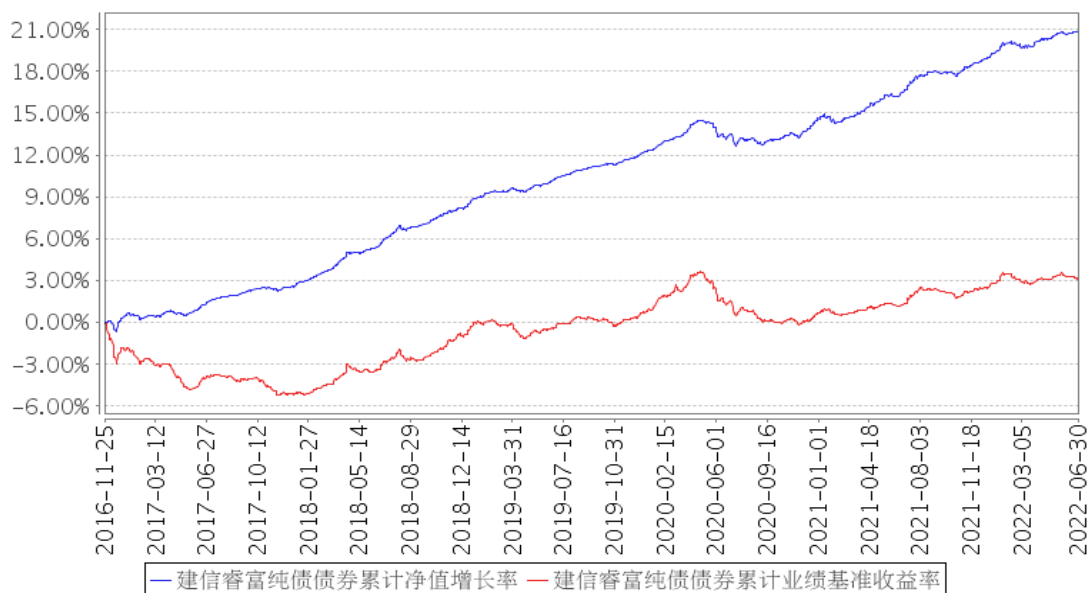
### 3.2 基金净值表现

#### 3.2.1 基金份额净值增长率及其与同期业绩比较基准收益率的比较

阶段	净值增长率 ①	净值增长率 标准差②	业绩比较基 准收益率③	业绩比较基 准收益率标 准差④	①-③	②-④
过去三个月	0.80%	0.03%	0.29%	0.04%	0.51%	-0.01%
过去六个月	1.38%	0.05%	0.38%	0.05%	1.00%	0.00%
过去一年	3.69%	0.05%	1.83%	0.05%	1.86%	0.00%
过去三年	9.59%	0.05%	3.53%	0.06%	6.06%	-0.01%
过去五年	19.13%	0.04%	7.32%	0.06%	11.81%	-0.02%
自基金合同 生效起至今	20.88%	0.04%	3.18%	0.07%	17.70%	-0.03%

#### 3.2.2 自基金合同生效以来基金累计净值增长率变动及其与同期业绩比较基准收益率变动的比较

建信睿富纯债债券累计净值增长率与同期业绩比较基准收益率的历史走势对比图



注：本报告期，本基金投资组合比例符合基金合同要求。

### 3.3 其他指标

无。

## § 4 管理人报告

### 4.1 基金经理（或基金经理小组）简介

姓名	职务	任本基金的基金经理期限		证券从业年限	说明
		任职日期	离任日期		
刘思	本基金的基金经理	2016年11月25日	-	13年	刘思女士，硕士。2009年5月加入建信基金管理公司，历任助理交易员、初级交易员、交易员、交易主管、基金经理助理、基金经理，2016年7月19日起任建信月盈安心理财债券型证券投资基金的基金经理，该基金于2020年1月13日转型为建信短债债券型证券投资基金，刘思自2020年1月13日至2021年6月17日担任该基金的基金经理；2016年11月8日至2018年1月15日任建信睿享纯债债券型证券投资基金的基金经理；2016年11月22日至2017年8月3日任建信恒丰纯债债券型证券投资基金的基金经理；2016年11月25日起任建信睿富纯债债券型证券投资基金的基金经理；2017年8月9日至2021年5月11日任建信中证政策性

					金融债 8-10 年指数证券投资基金 (LOF) 的基金经理; 2017 年 8 月 9 日至 2020 年 2 月 23 日任建信中证政策性金融债 1-3 年指数证券投资基金 (LOF) 的基金经理; 2017 年 8 月 9 日至 2018 年 4 月 11 日任建信中证政策性金融债 3-5 年指数证券投资基金 (LOF) 基金经理; 2017 年 8 月 16 日至 2018 年 4 月 11 日任建信中证政策性金融债 5-8 年指数证券投资基金 (LOF); 2017 年 8 月 16 日至 2018 年 5 月 31 日任建信睿源纯债债券型证券投资基金的基金经理; 2018 年 3 月 26 日起任建信双月安心理财债券型证券投资基金的基金经理, 该基金自 2020 年 5 月 7 日转型为建信荣元一年定期开放债券型发起式证券投资基金, 刘思继续担任该基金的基金经理; 2019 年 3 月 25 日起任建信中证 1-3 年国开行债券指数证券投资基金的基金经理; 2019 年 4 月 26 日起任建信睿兴纯债债券型证券投资基金的基金经理; 2019 年 11 月 20 日起任建信荣瑞一年定期开放债券型证券投资基金的基金经理; 2021 年 6 月 29 日起任建信裕丰利率债三个月定期开放债券型证券投资基金的基金经理。
--	--	--	--	--	--

#### 4.1.1 期末兼任私募资产管理计划投资经理的基金经理同时管理的产品情况

无。

#### 4.2 管理人对报告期内本基金运作合规守信情况的说明

在本报告期内, 基金管理人不存在损害基金份额持有人利益的行为。基金管理人勤勉尽责地为基金份额持有人谋求利益, 严格遵守了《证券法》、《证券投资基金法》、其他有关法律法规的规定和《建信睿富纯债债券型证券投资基金基金合同》的规定。

#### 4.3 公平交易专项说明

##### 4.3.1 公平交易制度的执行情况

为了公平对待投资人, 保护投资人利益, 避免出现不正当关联交易、利益输送等违法违规行为, 公司根据《证券投资基金法》、《证券投资基金管理公司内部控制指导意见》、《证券投资基金公司公平交易制度指导意见》等法律法规和公司内部制度, 制定和修订了《公平交易管理办

法》、《异常交易管理办法》、《公司防范内幕交易管理办法》、《利益冲突管理办法》等风险管控制度。公司使用的交易系统中设置了公平交易模块，一旦出现不同基金同时买卖同一证券时，系统自动切换至公平交易模块进行操作，确保在投资管理活动中公平对待不同投资组合，严禁直接或通过第三方的交易安排在不同投资组合之间进行利益输送。

#### 4.3.2 异常交易行为的专项说明

本报告期内未出现所有投资组合参与的交易所公开竞价同日反向交易成交较少的单边交易量超过该证券当日成交量的 5% 的情况。本报告期，未发现本基金存在异常交易行为。

#### 4.4 报告期内基金的投资策略和运作分析

2022 年二季度，受原油供需持续偏紧和地缘政治影响，国际能源价格持续攀升，全球通胀压力增大。美国方面，通胀持续上行，且年内缓解可能性较小，美联储大概率紧缩加快；受高物价以及美国消费信心减弱影响，整体经济增长将进一步放缓。欧洲能源价格也涨幅较大，5 月欧元区通胀水平也已突破 8% 达到 8.1% 水平。在此背景下，欧央行 6 月议息会议密集转鹰，欧洲地区的国债收益率进一步快速攀升。

国内方面，二季度受疫情影响经济增速明显放缓，但整体稳定运行具有坚实基础，物价涨幅处于合意区间，就业形势总体稳定，没有出现大规模失业，财政赤字率低于 3%，货币政策仍处于常态化区间，宏观政策仍有较大空间。需求角度看，二季度基建高频继续回升，地产高频改善幅度较小，人员流动修复且动力煤日耗快速上行，内需显著修复。5 月下旬以来百城拥堵延时指数逐步回升至近年来同期高位，人员流动恢复。6 月下旬以来沿海八省动力煤日耗快速回升至历年同期高位。基建高频继续回升，沥青库存率自 4 月下旬以来持续超季节性下行。6 月地产销售和拿地数据较 5 月有回升，一二三线城市销售同比均有所修复。生产角度看，PMI 指数在 4-6 月分别为 47.4%，49.6% 和 50.2%，逐步回升。受疫情影响，4 月 PMI 中的生产指数回落至极低水平，仅高于金融危机及首轮疫情，企业经营预期指数大幅下行，5-6 月逐步修复。

通胀方面，二季度工业品通胀延续回落、终端消费价格稳定，居民消费价格（CPI）单月同比小幅上行，工业生产者出厂价格（PPI）单月同比高位回落。从消费者价格指数上看，4、5 月份全国居民消费价格同比分别上升 2.1% 和 2.1%，其中食品项中猪肉价格受基数影响同比降幅明显收窄，油价上行推动交运项涨价，疫情压制整体经济活动，核心 CPI 整体略弱于季节性。从工业品价格指数上看，4、5 月当月 PPI 同比分别为 8.0% 和 6.4%，大宗商品价格在 4-5 月整体趋于下行，但油价在 5 月震荡上行。

流动性方面，4 月以来虽然央行操作较为平衡，资金面宽松主因在于财政支出和信贷需求不

足，但央行主导资金利率低位运行体现了其操作模式是局部疫情散发环境下的危机模式。整体二季度资金利率中枢明显低于政策利率，7 天质押回购利率（R007）中枢在二季度明显低于 7 天逆回购利率（4 月下旬至 6 月中旬位于 1.6%-1.8% 区间），半年末受季节性影响一度上升至 2.7% 附近。从人民币汇率上看，二季度人民币汇率大幅贬值，6 月末人民币兑美元中间价收于 6.7114，较一季度末贬值 5.72%。

债券市场方面，4 月债券市场十年国债收益率中旬起快速上行至 2.8%-2.85% 区间，此后受资金宽松影响回落至 2.8% 以下，甚至在 5 月下旬一度低于 2.7%。6 月由于上海意外解封以及高频数据的改善，市场对未来经济恢复信心，收益率改为上行，最后一周受到跨季资金利率上升的影响，收益率再度上行突破 2.8%。

综上所述，本基金在 2022 年第二季度维持了一贯稳健的投资风格，主要关注了中短期期限的利率债。跨季时点维持了中性的久期，没有进行杠杆操作。本基金在本季度内积极参与了利率债的波段操作。截至季末，业绩表现良好。

#### 4.5 报告期内基金的业绩表现

本报告期本基金净值增长率 0.80%，波动率 0.03%，业绩比较基准收益率 0.29%，波动率 0.04%。

#### 4.6 报告期内基金持有人数或基金资产净值预警说明

无。

### § 5 投资组合报告

#### 5.1 报告期末基金资产组合情况

序号	项目	金额（元）	占基金总资产的比例（%）
1	权益投资	-	-
	其中：股票	-	-
2	基金投资	-	-
3	固定收益投资	6,673,509,117.80	90.34
	其中：债券	6,673,509,117.80	90.34
	资产支持证券	-	-
4	贵金属投资	-	-
5	金融衍生品投资	-	-
6	买入返售金融资产	700,129,624.75	9.48
	其中：买断式回购的买入返售金融资产	-	-
7	银行存款和结算备付金合计	13,403,513.67	0.18
8	其他资产	-	-
9	合计	7,387,042,256.22	100.00

## 5.2 报告期末按行业分类的股票投资组合

### 5.2.1 报告期末按行业分类的境内股票投资组合

无。

### 5.2.2 报告期末按行业分类的港股通投资股票投资组合

无。

## 5.3 期末按公允价值占基金资产净值比例大小排序的股票投资明细

### 5.3.1 报告期末按公允价值占基金资产净值比例大小排序的前十名股票投资明细

无。

## 5.4 报告期末按债券品种分类的债券投资组合

序号	债券品种	公允价值（元）	占基金资产净值比例（%）
1	国家债券	-	-
2	央行票据	-	-
3	金融债券	6,673,509,117.80	90.37
	其中：政策性金融债	6,673,509,117.80	90.37
4	企业债券	-	-
5	企业短期融资券	-	-
6	中期票据	-	-
7	可转债（可交换债）	-	-
8	同业存单	-	-
9	其他	-	-
10	合计	6,673,509,117.80	90.37

## 5.5 报告期末按公允价值占基金资产净值比例大小排序的前五名债券投资明细

序号	债券代码	债券名称	数量（张）	公允价值（元）	占基金资产净值比例（%）
1	140205	14 国开 05	8,900,000	961,454,808.22	13.02
2	140222	14 国开 22	7,700,000	844,371,030.14	11.43
3	140215	14 国开 15	7,300,000	766,099,000.00	10.37
4	140211	14 国开 11	6,300,000	673,878,723.29	9.13
5	170208	17 国开 08	6,200,000	666,432,904.11	9.02

## 5.6 报告期末按公允价值占基金资产净值比例大小排序的前十名资产支持证券投资 明细



无。

#### 5.7 报告期末按公允价值占基金资产净值比例大小排序的前五名贵金属投资明细

无。

#### 5.8 报告期末按公允价值占基金资产净值比例大小排序的前五名权证投资明细

无。

#### 5.9 报告期末本基金投资的国债期货交易情况说明

##### 5.9.1 本期国债期货投资政策

无。

##### 5.9.2 报告期末本基金投资的国债期货持仓和损益明细

无。

##### 5.9.3 本期国债期货投资评价

无。

#### 5.10 投资组合报告附注

##### 5.10.1

本基金该报告期内投资前十名证券的发行主体未披露被监管部门立案调查和在报告编制日前一年内受到公开谴责、处罚。

##### 5.10.2

基金投资的前十名股票未超出基金合同规定的投资范围。

##### 5.10.3 其他资产构成

无。

##### 5.10.4 报告期末持有的处于转股期的可转换债券明细

无。

### 5.10.5 报告期末前十名股票中存在流通受限情况的说明

无。

### 5.10.6 投资组合报告附注的其他文字描述部分

由于四舍五入原因，分项之和与合计可能有尾差。

## § 6 开放式基金份额变动

单位：份

报告期期初基金份额总额	7,017,284,886.41
报告期期间基金总申购份额	-
减：报告期期间基金总赎回份额	19.88
报告期期间基金拆分变动份额（份额减少以“-”填列）	-
报告期期末基金份额总额	7,017,284,866.53

注：如有相应情况，申购含红利再投、转换入份额及金额，赎回含转换出份额及金额。

## § 7 基金管理人运用固有资金投资本基金情况

### 7.1 基金管理人持有本基金份额变动情况

无。

### 7.2 基金管理人运用固有资金投资本基金交易明细

无。

## § 8 影响投资者决策的其他重要信息

### 8.1 报告期内单一投资者持有基金份额比例达到或超过 20%的情况

单位：份

投资者类别	报告期内持有基金份额变化情况				报告期末持有基金情况		
	序号	持有基金份额比例达到或者超过 20%的时间区间	期初份额	申购份额	赎回份额	持有份额	份额占比 (%)

机构	1	2022年04月01日-2022年06月30日	7,017,282,470.99	-	-7,017,282,470.99	100.00
产品特有风险						
本基金由于存在单一投资者份额占比达到或超过 20%的情况，可能会出现因集中赎回而引发的基金流动性风险，敬请投资者注意。本基金管理人将不断完善流动性风险管控机制，持续做好基金流动性风险的管控工作，审慎评估大额申赎对基金运作的影响，采取有效措施切实保护持有人合法权益。						

注：份额占比精度处理方式四舍五入。

## 8.2 影响投资者决策的其他重要信息

无。

## § 9 备查文件目录

### 9.1 备查文件目录

- 1、中国证监会批准建信睿富纯债债券型证券投资基金设立的文件；
- 2、《建信睿富纯债债券型证券投资基金基金合同》；
- 3、《建信睿富纯债债券型证券投资基金招募说明书》；
- 4、《建信睿富纯债债券型证券投资基金托管协议》；
- 5、基金管理人业务资格批件和营业执照；
- 6、基金托管人业务资格批件和营业执照；
- 7、报告期内基金管理人在指定报刊上披露的各项公告。

### 9.2 存放地点

基金管理人或基金托管人处。

### 9.3 查阅方式

投资者可在营业时间免费查阅。也可在支付工本费后，在合理时间内取得上述文件的复印件。

建信基金管理有限责任公司

2022 年 7 月 20 日