

# 农银汇理金汇债券型证券投资基金 2022 年第 2 季度报告

2022 年 6 月 30 日

基金管理人：农银汇理基金管理有限公司

基金托管人：交通银行股份有限公司

报告送出日期：2022 年 7 月 20 日

## § 1 重要提示

基金管理人的董事会及董事保证本报告所载资料不存在虚假记载、误导性陈述或重大遗漏，并对其内容的真实性、准确性和完整性承担个别及连带责任。

基金托管人交通银行股份有限公司根据本基金合同规定，于 2022 年 7 月 15 日复核了本报告中的财务指标、净值表现和投资组合报告等内容，保证复核内容不存在虚假记载、误导性陈述或者重大遗漏。

基金管理人承诺以诚实信用、勤勉尽责的原则管理和运用基金资产，但不保证基金一定盈利。

基金的过往业绩并不代表其未来表现。投资有风险，投资者在作出投资决策前应仔细阅读本基金的招募说明书。

本报告中财务资料未经审计。

本报告期自 2022 年 4 月 1 日起至 6 月 30 日止。

## § 2 基金产品概况

基金简称	农银金汇债券	
基金主代码	000322	
基金运作方式	契约型开放式	
基金合同生效日	2020 年 6 月 29 日	
报告期末基金份额总额	773,547,200.67 份	
投资目标	本基金在严格控制风险的基础上，力争获取高于业绩比较基准的投资收益，为投资者提供长期稳定的回报。	
投资策略	本基金通过对宏观经济形势的持续跟踪，基于对利率、信用等市场的分析和预测，综合运用久期配置策略、期限结构策略、类属配置策略、信用策略、债券回购策略、跨市场投资策略及资产支持证券投资策略等策略，力争实现基金资产的稳健增值。	
业绩比较基准	中债综合财富(1 年以下)指数收益率	
风险收益特征	本基金为债券型基金，其预期风险和预期收益水平高于货币型基金，低于股票型、混合型基金。	
基金管理人	农银汇理基金管理有限公司	
基金托管人	交通银行股份有限公司	
下属分级基金的基金简称	农银金汇债券 A	农银金汇债券 C
下属分级基金的交易代码	000322	010256
报告期末下属分级基金的份额总额	433,300,193.08 份	340,247,007.59 份

## § 3 主要财务指标和基金净值表现

### 3.1 主要财务指标

单位：人民币元

主要财务指标	报告期（2022 年 4 月 1 日-2022 年 6 月 30 日）	
	农银金汇债券 A	农银金汇债券 C
1. 本期已实现收益	3,963,693.23	1,184,445.44
2. 本期利润	4,520,377.04	1,331,156.67
3. 加权平均基金份额本期利润	0.0083	0.0078
4. 期末基金资产净值	459,091,192.98	359,821,767.85
5. 期末基金份额净值	1.0595	1.0575

注：1、本期已实现收益指基金本期利息收入、投资收益、其他收入（不含公允价值变动收益）扣除相关费用后的余额，本期利润为本期已实现收益加上本期公允价值变动收益。

2、所述基金业绩指标不包括持有人认购或交易基金的各项费用，计入费用后实际收益水平要低于所列数字。

### 3.2 基金净值表现

#### 3.2.1 基金份额净值增长率及其与同期业绩比较基准收益率的比较

农银金汇债券 A

阶段	净值增长率①	净值增长率 标准差②	业绩比较基 准收益率③	业绩比较基 准收益率标 准差④	①-③	②-④
过去三个月	0.81%	0.01%	0.73%	0.01%	0.08%	0.00%
过去六个月	1.48%	0.01%	1.39%	0.01%	0.09%	0.00%
过去一年	3.15%	0.01%	2.70%	0.01%	0.45%	0.00%
自基金合同 生效起至今	5.95%	0.02%	5.63%	0.01%	0.32%	0.01%

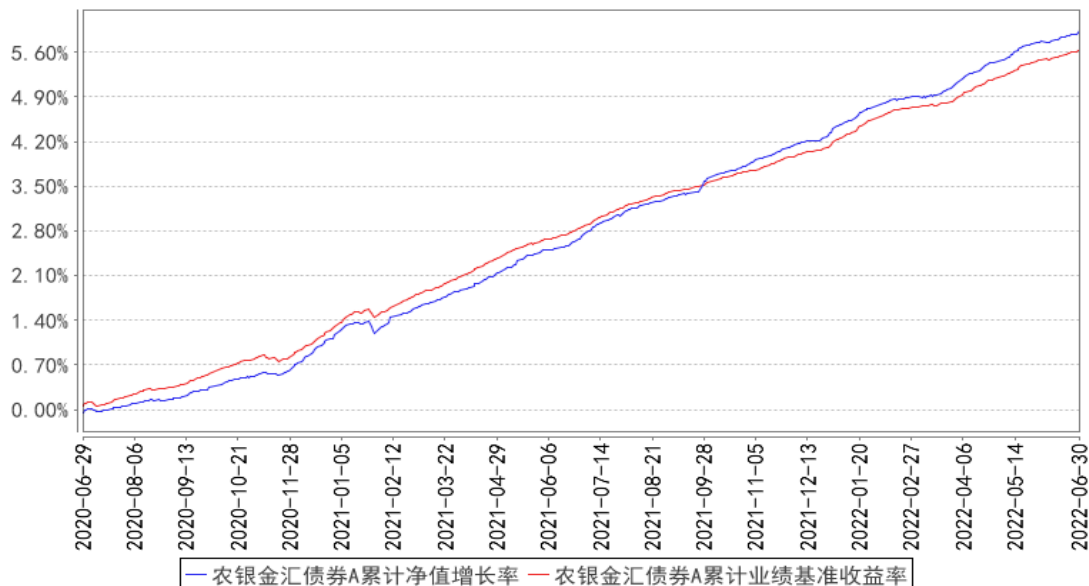
农银金汇债券 C

阶段	净值增长率①	净值增长率 标准差②	业绩比较基 准收益率③	业绩比较基 准收益率标 准差④	①-③	②-④
过去三个月	0.76%	0.01%	0.73%	0.01%	0.03%	0.00%
过去六个月	1.38%	0.01%	1.39%	0.01%	-0.01%	0.00%
自基金合同	2.94%	0.01%	2.70%	0.01%	0.24%	0.00%

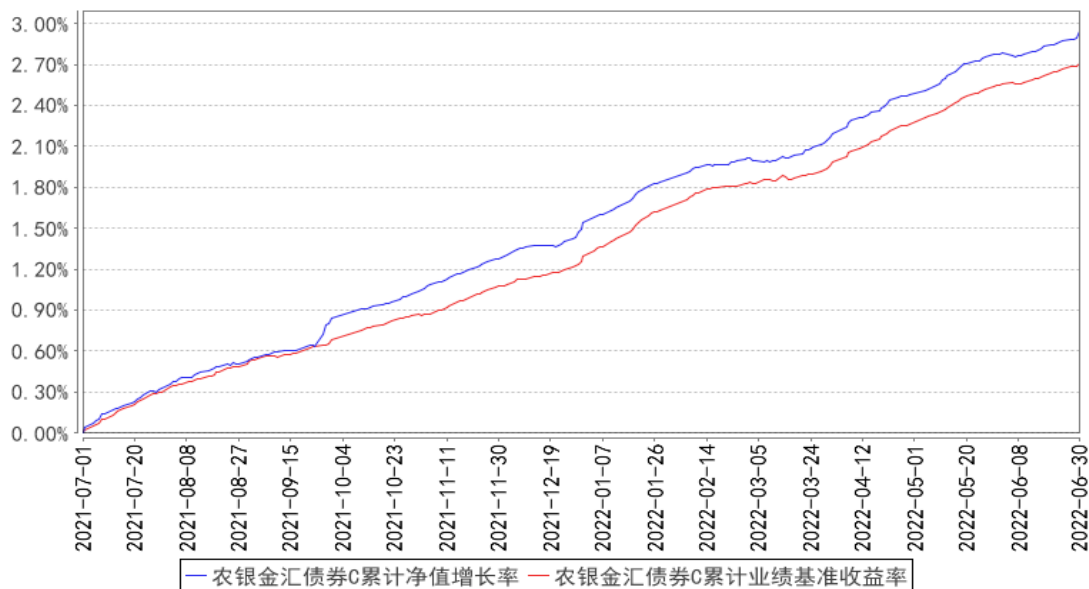
生效起至今						
-------	--	--	--	--	--	--

### 3.2.2 自基金合同生效以来基金累计净值增长率变动及其与同期业绩比较基准收益率变动的比较

农银金汇债券A累计净值增长率与同期业绩比较基准收益率的历史走势对比图



农银金汇债券C累计净值增长率与同期业绩比较基准收益率的历史走势对比图



注：本基金投资于具有良好流动性的金融工具，包括国债、地方政府债、金融债、企业债、公司债、央行票据、中期票据、短期融资券、超短期融资券、资产支持证券、政府支持机构债券、次级债、可分离交易可转债的纯债部分、债券回购、银行存款（包括协议存款、通知存款以及定期存款等其它银行存款）、同业存单、现金以及法律法规或中国证监会允许基金投资的其他金融工具（但须符合中国证监会的相关规定）。本基金不投资于股票、权证等权益类资产，也不投资于可转

换债券（可分离交易可转债的纯债部分除外）、可交换债券。

本基金的投资组合比例为：本基金对债券资产的投资比例不低于基金资产的 80%。持有现金或到期日在一年以内的政府债券的投资比例不低于基金资产净值的 5%，其中，现金不包括结算备付金、存出保证金、应收申购款等。本基金主要投资于剩余期限不超过 397 天（含）的债券资产，包括国债、地方政府债、金融债、企业债、公司债、央行票据、中期票据、短期融资券、超短期融资券、次级债、可分离交易可转债的纯债部分等金融工具。如果法律法规或中国证监会允许基金投资其他品种或变更投资品种的投资比例限制，基金管理人在履行适当程序后，可以将其纳入投资范围或可以调整上述投资品种的投资比例。

本基金的建仓期为自基金合同生效日（2020 年 6 月 29 日）起 6 个月。建仓期满时，本基金各项投资比例已达到基金合同规定的投资比例。

## § 4 管理人报告

### 4.1 基金经理（或基金经理小组）简介

姓名	职务	任本基金的基金经理期限		证券从业年限	说明
		任职日期	离任日期		
许娅	本基金的基金经理	2013 年 12 月 18 日	-	13 年	金融学硕士。历任中国国际金融有限公司销售交易部助理、国信证券经济研究所销售人员、中海基金管理有限公司交易员、农银汇理基金管理有限公司债券交易员。现任农银汇理基金管理有限公司固定收益部副总经理、基金经理。
马逸钧	本基金的基金经理	2019 年 10 月 31 日	-	7 年	2011 年 7 月至 2014 年 8 月任交通银行股份有限公司客户经理；2014 年 9 月至 2016 年 10 月就职于国泰君安股份有限公司，从事资金管理及相关研究工作；2016 年 11 月至 2018 年 8 月就职于上海华信证券有限责任公司，从事投资与交易工作；2018 年 8 月起于农银汇理基金管理有限公司从事投资研究工作；现任农银汇理基金管理有限公司基金经理。

注：本基金基金经理的任职日期为转型前“农银汇理 14 天理财债券型证券投资基金”的任职日期。

### 4.2 管理人对报告期内本基金运作遵规守信情况的说明

本报告期内，本基金管理人严格遵守《证券投资基金法》和其他有关法律法规、基金合同的相关规定，依照诚实信用、勤勉尽责、安全高效的原则管理和运用基金资产，没有损害基金份额

持有人利益的行为。

### 4.3 公平交易专项说明

#### 4.3.1 公平交易制度的执行情况

报告期内，本基金管理人严格执行了《证券投资基金管理公司公平交易制度指导意见》等法规和公司内部公平交易制度的规定，通过系统和人工等方式在各环节严格控制交易公平执行，确保旗下管理的所有投资组合得到公平对待。

#### 4.3.2 异常交易行为的专项说明

报告期内未发现本基金存在异常交易行为。

报告期内，所有投资组合参与的交易所公开竞价同日反向交易成交较少的单边交易量未超过该证券当日成交量的 5%。

### 4.4 报告期内基金的投资策略和运作分析

总体来看，上半年债券市场整体波动较小，10 年国开收益率自年初 3.08 下行 3bp 至 3.05，波动幅度不超过 20bp，从历史来看，处于较窄区间，源自于市场预期受到了多重因素影响，而短端由于受益于资金面持续宽松，1 年国开收益率自年初 2.33 位置下行 32bp 至 2.01，在收益率绝对水平已经较低的情况下仍出现较大幅度的下行。1 月，央行意外降低 MLF 利率导致市场多头情绪较浓，各期限收益率出现大幅降低，市场再次确认对于经济的悲观预期；2 月，随着俄乌冲突意外爆发，通胀预期升温，叠加 1 月天量社融以及地产政策的逐步放松，市场大幅修正了对于国内经济增长的预期，且 1 月债券收益率已处于历史地位，2 月债券市场出现了不小的调整；随着稳增长政策的逐步出台以及经济周期的自然回升，债券资产面对较大的逆风，然而 3 月下旬意外发生的疫情则提供给债券市场新交易机会，即使在海外通胀预期加速上行即美联储加息节奏进一步加快，但国内经济受到疫情的挑战过于严重，4-5 月债券市场表现较好，同时由于央行进一步宽松的货币政策导致资金利率长时间处于低位，套息空间票息资产受到市场广泛追捧，信用债的表现大幅好于利率债，金融市场杠杆也在此时大幅提升。6 月，在疫情尾声复工复产加速的背景下，债券再次出现了调整，但由于对于经济修复的速度和斜率存在一定的分歧，整体的调整幅度有限。

下一阶段，随着疫情修复叠加稳增长政策的落实，国内基本面边际改善的趋势相对比较确定，对于债券市场来说存在继续调整的压力。另外，资金价格已经长期低于政策利率，而短端债券对于资金利率的收敛尚未定价，其中也蕴含了一定的调整风险。从海外看，由于美联储与欧元区压制通胀的意愿越发强烈，加息节奏变快无疑会给经济带来衰退的可能，因此海外需求后续可

能面临持续收缩的状况；从内需角度，国内经济改善的斜率取决于地产修复的速度，若后续改善幅度不及预期，则在债券资产调整后仍存在较好的交易机会。

近期央行通过缩量投放 OMO 的方式，向市场传达希望降低金融杠杆的信号，虽然短期内流动性仍维持宽松，但对于定价低资金利率的短端资产来说，调整的风险已逐步形成，因此在运作策略上，将由原先的做陡利率曲线的方式向做平曲线转移，并适当降低组合的杠杆与久期，保持相对谨慎的组合结构，增加组合的防御属性，待市场充分调整后再重新介入。

#### 4.5 报告期内基金的业绩表现

截至本报告期末农银金汇债券 A 基金份额净值为 1.0595 元，本报告期基金份额净值增长率为 0.81%；截至本报告期末农银金汇债券 C 基金份额净值为 1.0575 元，本报告期基金份额净值增长率为 0.76%；同期业绩比较基准收益率为 0.73%。

#### 4.6 报告期内基金持有人数或基金资产净值预警说明

本报告期内，本基金管理人严格遵守《公开募集证券投资基金运作管理办法》第四十一条的规定。报告期内，本基金未出现上述情形。

## § 5 投资组合报告

### 5.1 报告期末基金资产组合情况

序号	项目	金额（元）	占基金总资产的比例（%）
1	权益投资	-	-
	其中：股票	-	-
2	基金投资	-	-
3	固定收益投资	897,104,638.16	99.74
	其中：债券	897,104,638.16	99.74
	资产支持证券	-	-
4	贵金属投资	-	-
5	金融衍生品投资	-	-
6	买入返售金融资产	-	-
	其中：买断式回购的买入返售金融资产	-	-
7	银行存款和结算备付金合计	2,246,460.10	0.25
8	其他资产	72,765.30	0.01
9	合计	899,423,863.56	100.00

### 5.2 报告期末按行业分类的股票投资组合

#### 5.2.1 报告期末按行业分类的境内股票投资组合

本基金本报告期末未持有股票。

### 5.2.2 报告期末按行业分类的港股通投资股票投资组合

本基金本报告期末未持有港股通投资股票。

### 5.3 期末按公允价值占基金资产净值比例大小排序的股票投资明细

#### 5.3.1 报告期末按公允价值占基金资产净值比例大小排序的前十名股票投资明细

本基金本报告期末未持有股票。

### 5.4 报告期末按债券品种分类的债券投资组合

序号	债券品种	公允价值（元）	占基金资产净值比例（%）
1	国家债券	-	-
2	央行票据	-	-
3	金融债券	313,843,287.67	38.32
	其中：政策性金融债	170,943,345.20	20.87
4	企业债券	-	-
5	企业短期融资券	212,181,797.81	25.91
6	中期票据	165,039,003.83	20.15
7	可转债（可交换债）	-	-
8	同业存单	206,040,548.85	25.16
9	其他	-	-
10	合计	897,104,638.16	109.55

### 5.5 报告期末按公允价值占基金资产净值比例大小排序的前五名债券投资明细

序号	债券代码	债券名称	数量（张）	公允价值（元）	占基金资产净值比例（%）
1	220401	22 农发 01	1,500,000	150,779,013.70	18.41
2	2028020	20 兴业银行小微债 03	500,000	50,218,958.90	6.13
3	112209059	22 浦发银行 CD059	500,000	49,237,103.56	6.01
4	112205068	22 建设银行 CD068	500,000	49,040,595.07	5.99
5	112218135	22 华夏银行 CD135	500,000	48,940,632.05	5.98

### 5.6 报告期末按公允价值占基金资产净值比例大小排序的前十名资产支持证券投资 明细

本基金本报告期末未持有资产支持证券。

### 5.7 报告期末按公允价值占基金资产净值比例大小排序的前五名贵金属投资明细

本基金本报告期末未持有贵金属。



## 5.8 报告期末按公允价值占基金资产净值比例大小排序的前五名权证投资明细

本基金本报告期末未持有权证。

## 5.9 报告期末本基金投资的国债期货交易情况说明

### 5.9.1 本期国债期货投资政策

本基金本报告期末未持有国债期货。

### 5.9.2 报告期末本基金投资的国债期货持仓和损益明细

本基金本报告期末未持有国债期货。

### 5.9.3 本期国债期货投资评价

本基金本报告期末未持有国债期货。

## 5.10 投资组合报告附注

### 5.10.1 本基金投资的前十名证券的发行主体本期是否出现被监管部门立案调查，或在报告编制日前一年内受到公开谴责、处罚的情形

2021 年 8 月 13 日，兴业银行股份有限公司因违反信用信息采集、提供、查询及相关管理规定，被中国人民银行处以罚款 5 万元。

2022 年 3 月 21 日，兴业银行股份有限公司因监管标准化数据 (EAST) 系统数据质量及数据报送存在违规行为，被中国银行保险监督管理委员会处以罚款 350 万元。

2022 年 3 月 21 日，上海浦东发展银行股份有限公司因监管标准化数据 (EAST) 系统数据质量及数据报送存在违规行为，被中国银行保险监督管理委员会处以罚款 420 万元。

2021 年 8 月 13 日，中国建设银行股份有限公司因占压财政存款或者资金及违反账户管理规定，被中国人民银行处以警告并罚款 388 万元。

2022 年 3 月 21 日，中国建设银行股份有限公司因监管标准化数据 (EAST) 系统数据质量及数据报送存在违规行为，被中国银行保险监督管理委员会处以罚款 470 万元。

2022 年 4 月 29 日，中国建设银行股份有限公司作为某公司相关债务融资工具主承销商，未规范开展尽职调查个别环节，被中国银行间市场交易商协会予以通报批评并责令其整改。

2021 年 8 月 13 日，华夏银行股份有限公司因违反信用信息采集、提供、查询及相关管理规定，被中国人民银行处以罚款 486 万元。

2022 年 3 月 21 日，华夏银行股份有限公司因监管标准化数据 (EAST) 系统数据质量及数据报送存在违规行为，被中国银行保险监督管理委员会处以罚款 460 万元。

本基金管理人经研究分析认为上述处罚未对该发行人发行的证券的投资价值产生重大的实质性影响。本基金投资上述证券的投资决策程序符合公司投资制度的规定。

其余证券的发行主体本期没有被监管部门立案调查或在本报告编制日前一年内受到公开谴责、处罚的情况。

### 5.10.2 基金投资的前十名股票是否超出基金合同规定的备选股票库

本基金投资的前十名股票没有超出基金合同规定的备选股票库。

### 5.10.3 其他资产构成

序号	名称	金额（元）
1	存出保证金	4,935.21
2	应收证券清算款	-
3	应收股利	-
4	应收利息	-
5	应收申购款	67,830.09
6	其他应收款	-
7	其他	-
8	合计	72,765.30

### 5.10.4 报告期末持有的处于转股期的可转换债券明细

本基金本报告期末未持有处于转股期的可转换债券。

### 5.10.5 报告期末前十名股票中存在流通受限情况的说明

本基金本报告期末前十名股票中不存在流通受限情况。

### 5.10.6 投资组合报告附注的其他文字描述部分

无。

## § 6 开放式基金份额变动

单位：份

项目	农银金汇债券 A	农银金汇债券 C
报告期期初基金份额总额	395,995,507.78	145,560,461.32
报告期期间基金总申购份额	2,447,495,848.45	476,957,406.29
减：报告期期间基金总赎回份额	2,410,191,163.15	282,270,860.02
报告期期间基金拆分变动份额（份额减少以“-”填列）	-	-
报告期期末基金份额总额	433,300,193.08	340,247,007.59

注：总申购份额含红利再投、转换入份额；总赎回份额含转换出份额。

## § 7 基金管理人运用固有资金投资本基金情况

### 7.1 基金管理人持有本基金份额变动情况

截至本季度末，基金管理人无运用固有资金投资本基金情况。

### 7.2 基金管理人运用固有资金投资本基金交易明细

截至本季度末，基金管理人无运用固有资金投资本基金情况。

## § 8 影响投资者决策的其他重要信息

### 8.1 报告期内单一投资者持有基金份额比例达到或超过 20%的情况

本基金本报告期内无单一投资者持有基金份额比例达到或超过 20%的情况。

### 8.2 影响投资者决策的其他重要信息

无。

## § 9 备查文件目录

### 9.1 备查文件目录

- 1、中国证监会准予注册本基金募集的文件；
- 2、《农银汇理金汇债券型证券投资基金基金合同》；
- 3、《农银汇理金汇债券型证券投资基金托管协议》；
- 4、基金管理人业务资格批件、营业执照；
- 5、基金托管人业务资格批件、营业执照；
- 6、本报告期内公开披露的临时公告。

### 9.2 存放地点

备查文件存放于基金管理人的办公地址：中国（上海）自由贸易试验区银城路 9 号 50 层。

### 9.3 查阅方式

投资者可到基金管理人的办公地址及网站免费查阅备查文件。在支付工本费后，投资者可在合理时间内取得备查文件的复制件或复印件。

农银汇理基金管理有限公司

2022 年 7 月 20 日