

平安中证 500 指数增强型发起式证券投资  
基金  
2022 年第 2 季度报告

2022 年 6 月 30 日

基金管理人：平安基金管理有限公司

基金托管人：中国银行股份有限公司

报告送出日期：2022 年 7 月 20 日

## § 1 重要提示

基金管理人的董事会及董事保证本报告所载资料不存在虚假记载、误导性陈述或重大遗漏，并对其内容的真实性、准确性和完整性承担个别及连带责任。

基金托管人中国银行股份有限公司根据本基金合同规定，于 2022 年 07 月 19 日复核了本报告中的财务指标、净值表现和投资组合报告等内容，保证复核内容不存在虚假记载、误导性陈述或者重大遗漏。

基金管理人承诺以诚实信用、勤勉尽责的原则管理和运用基金资产，但不保证基金一定盈利。

基金的过往业绩并不代表其未来表现。投资有风险，投资者在作出投资决策前应仔细阅读本基金的招募说明书。

本报告中财务资料未经审计。

本报告期自 2022 年 04 月 01 日起至 06 月 30 日止。

## § 2 基金产品概况

基金简称	平安中证 500 指数增强	
基金主代码	009336	
基金运作方式	契约型开放式	
基金合同生效日	2020 年 5 月 27 日	
报告期末基金份额总额	26,292,326.83 份	
投资目标	本基金为增强型股票指数基金，在力求对标的指数进行有效跟踪的基础上，通过量化的方法进行积极的组合管理与严格的风险控制，力争实现超越目标指数的投资收益，谋求基金资产的长期增值。力争控制本基金净值增长率与业绩比较基准之间的日均跟踪偏离度的绝对值不超过 0.5%，年化跟踪误差不超过 7.75%。	
投资策略	本基金为增强型指数产品，在参考标的指数成份股权重的基础上根据量化模型对行业配置及个股权重等进行主动调整，力争在控制跟踪误差的基础上获取超越标的指数的投资收益。	
业绩比较基准	中证 500 指数收益率×95%+同期银行活期存款利率（税后）×5%	
风险收益特征	本基金是一只股票指数增强型基金，其预期风险与预期收益高于混合型基金、债券型基金与货币市场基金。同时，本基金主要投资于标的指数成份股及其备选成份股，具有与标的指数相似的风险收益特征。	
基金管理人	平安基金管理有限公司	
基金托管人	中国银行股份有限公司	
下属分级基金的基金简称	平安中证 500 指数增强 A	平安中证 500 指数增强 C

下属分级基金的交易代码	009336	009337
报告期末下属分级基金的份额总额	13,520,237.57 份	12,772,089.26 份

### § 3 主要财务指标和基金净值表现

#### 3.1 主要财务指标

单位：人民币元

主要财务指标	报告期（2022 年 4 月 1 日-2022 年 6 月 30 日）	
	平安中证 500 指数增强 A	平安中证 500 指数增强 C
1. 本期已实现收益	-700,877.74	-657,162.43
2. 本期利润	737,190.00	707,150.67
3. 加权平均基金份额本期利润	0.0552	0.0557
4. 期末基金资产净值	17,007,154.47	15,897,372.69
5. 期末基金份额净值	1.2579	1.2447

注：1. 本期已实现收益指基金本期利息收入、投资收益、其他收入（不含公允价值变动收益）扣除相关费用后的余额，本期利润为本期已实现收益加上本期公允价值变动收益；

2. 所述基金业绩指标不包括持有人认购或交易基金的各项费用，计入费用后实际收益水平要低于所列数字。

#### 3.2 基金净值表现

##### 3.2.1 基金份额净值增长率及其与同期业绩比较基准收益率的比较

平安中证 500 指数增强 A

阶段	净值增长率①	净值增长率标准差②	业绩比较基准收益率③	业绩比较基准收益率标准差④	①-③	②-④
过去三个月	4.29%	1.50%	1.99%	1.66%	2.30%	-0.16%
过去六个月	-12.02%	1.46%	-11.65%	1.55%	-0.37%	-0.09%
过去一年	-4.04%	1.23%	-4.83%	1.26%	0.79%	-0.03%
自基金合同生效起至今	25.79%	1.28%	18.32%	1.21%	7.47%	0.07%

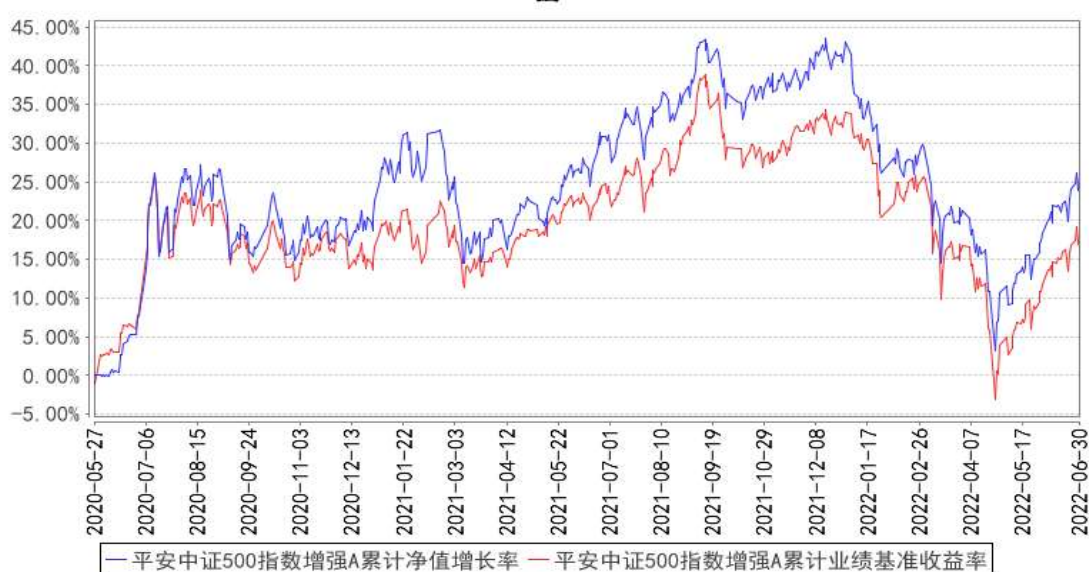
平安中证 500 指数增强 C

阶段	净值增长率①	净值增长率标准差②	业绩比较基准收益率③	业绩比较基准收益率标准差④	①-③	②-④
----	--------	-----------	------------	---------------	-----	-----

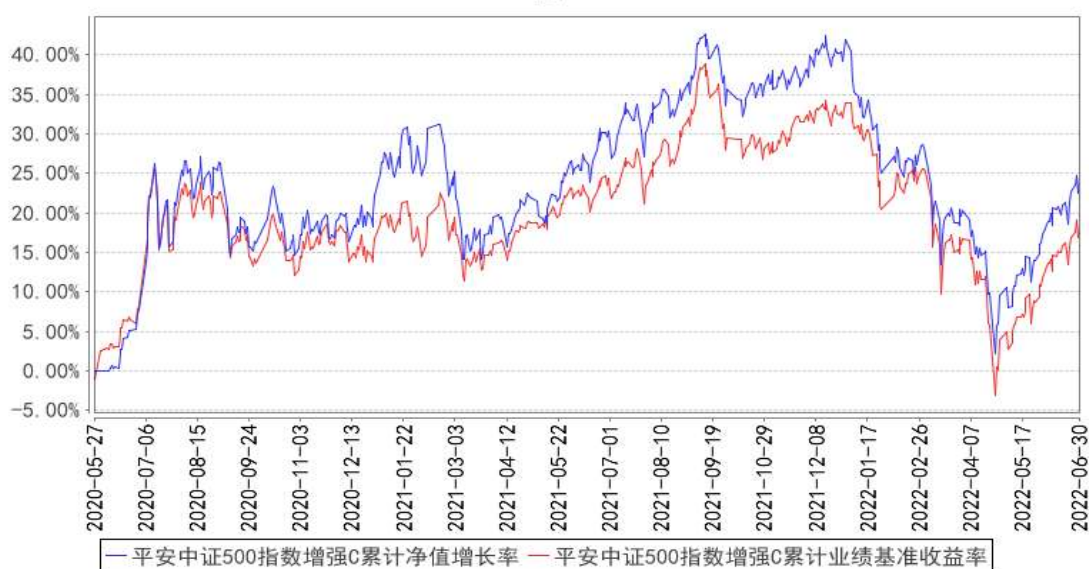
过去三个月	4.16%	1.50%	1.99%	1.66%	2.17%	-0.16%
过去六个月	-12.24%	1.46%	-11.65%	1.55%	-0.59%	-0.09%
过去一年	-4.53%	1.23%	-4.83%	1.26%	0.30%	-0.03%
自基金合同生效起至今	24.47%	1.28%	18.32%	1.21%	6.15%	0.07%

### 3.2.2 自基金合同生效以来基金累计净值增长率变动及其与同期业绩比较基准收益率变动的比较

平安中证500指数增强A累计净值增长率与同期业绩比较基准收益率的历史走势对比图



平安中证500指数增强C累计净值增长率与同期业绩比较基准收益率的历史走势对比图



注：1、本基金合同于 2020 年 05 月 27 日生效；

2、按照本基金的基金合同规定，基金管理人应当自基金合同生效之日起六个月内使基金的投资组合比例符合基金合同的约定，截至报告期末本基金已完成建仓，建仓期结束时各项资产配置比例符合合同约定。

## § 4 管理人报告

### 4.1 基金经理（或基金经理小组）简介

姓名	职务	任本基金的基金经理期限		证券从业年限	说明
		任职日期	离任日期		
俞瑶	平安中证 500 指数增强型发起式证券投资基金基金经理	2021 年 11 月 4 日	-	10 年	俞瑶女士，香港科技大学投资管理专业硕士，曾先后担任南京证券股份有限公司投资顾问、深圳市万博汇投资控股有限公司运营风险管理经理、天风证券股份有限公司项目经理。2015 年 9 月加入平安基金管理有限公司，曾担任投资经理，现任平安深证 300 指数增强型证券投资基金、平安股息精选沪港深股票型证券投资基金、平安沪深 300 指数量化增强证券投资基金、平安中证 500 指数增强型发起式证券投资基金基金经理。

注：1、对基金的首任基金经理，其“任职日期”为基金合同生效日，“离任日期”为根据公司决定确认的解聘日期；对此后的非首任基金经理，“任职日期”和“离任日期”分别指根据公司决定确认的聘任日期和解聘日期。

2、证券从业的含义遵从行业协会《证券业从业人员资格管理办法》的相关规定。

#### 4.1.1 期末兼任私募资产管理计划投资经理的基金经理同时管理的产品情况

注：无。

### 4.2 管理人对报告期内本基金运作遵规守信情况的说明

本报告期内，本基金管理人严格遵守《中华人民共和国证券投资基金法》等有关法律法规、中国证监会和本基金基金合同的规定，本着诚实信用、勤勉尽责的原则管理和运用基金资产，在严格控制风险的基础上，为基金份额持有人谋求最大利益。本报告期内，本基金运作整体合法合规，没有损害基金份额持有人利益。基金的投资范围、投资比例及投资组合符合有关法律法规及基金合同的规定。

### 4.3 公平交易专项说明

#### 4.3.1 公平交易制度的执行情况

报告期内，本基金管理人严格执行了《证券投资基金管理公司公平交易制度指导意见》和公司制定的公平交易相关制度。

#### 4.3.2 异常交易行为的专项说明

本基金于本报告期内不存在异常交易行为。

报告期内，所有投资组合参与的交易所公开竞价同日反向交易成交较少的单边交易量未超过该证券当日成交量的 5%。

#### 4.4 报告期内基金的投资策略和运作分析

二季度 A 股市场在进一步探底后于 4 月底开始启动反弹走势，4 月底到 5 月底之间的一系列高层会议和国常会部署的稳经济一揽子措施提振了市场信心，成为本轮反弹的重要催化剂。在稳增长政策发力推动下，6 月 PMI 重返 50% 的景气区间，表明制造业迎来恢复性扩张，地产投资与销售数据均出现环比增长。6 月底国常会部署 3000 亿规模政策性、开发性金融工具以扩大有效投资，且疫情管控措施也逐步放宽，后续经济修复节奏有望进一步加快。目前资金市场利率也持续维持低位，下半年国内宏观流动性有望继续维持宽松。

本基金采用量化多因子投资策略，从盈利成长、盈利质量、价格动量、分析师预期等维度，构建有效的选股阿尔法因子，控制相对基准指数的风险敞口与跟踪误差，最大化预期收益求得得到目标组合，并通过组合交易模型降低交易成本。由于是从公司基本面角度进行选股，相对基准指数的行业和风格偏离较小，所以本基金的股票交易换手率较低，通过长期持有优质个股，有效地降低了交易成本，在控制跟踪误差较小的同时，争取实现较高的超额收益与信息比率，给投资者带来相对基准指数更好的回报。

本基金跟踪的中证 500 指数，整体偏向有色、煤炭、建材、电力设备新能源、基础化工、医药、军工等行业，以沪深两市中盘市值股票为主。报告期内，基准指数呈现探底后迅速回升走势，煤炭板块走势尤为强劲，电力设备新能源、食品饮料、基础化工等板块指数已回到去年底或今年初的位置。目前来看市场短期仍有进一步上行的动能，但随着交易拥挤度抬升，股价波动可能增大，尤其对前期涨幅较高板块而言，博弈风险将有所提升，市场风格整体将更加趋向均衡。后续产品还将维持均衡配置，且拟适度超配上游资源品、可选消费、能源替代等板块。

#### 4.5 报告期内基金的业绩表现

截至本报告期末平安中证 500 指数增强 A 的基金份额净值 1.2579 元，本报告期基金份额净值增长率为 4.29%，同期业绩比较基准收益率为 1.99%；截至本报告期末平安中证 500 指数增强 C 的基金份额净值 1.2447 元，本报告期基金份额净值增长率为 4.16%，同期业绩比较基准收益率为

1.99%。

#### 4.6 报告期内基金持有人数或基金资产净值预警说明

不适用。

## § 5 投资组合报告

### 5.1 报告期末基金资产组合情况

序号	项目	金额（元）	占基金总资产的比例（%）
1	权益投资	30,631,833.68	92.00
	其中：股票	30,631,833.68	92.00
2	基金投资	-	-
3	固定收益投资	2,200.41	0.01
	其中：债券	2,200.41	0.01
	资产支持证券	-	-
4	贵金属投资	-	-
5	金融衍生品投资	-	-
6	买入返售金融资产	-	-
	其中：买断式回购的买入返售金融资产	-	-
7	银行存款和结算备付金合计	2,547,464.71	7.65
8	其他资产	115,479.83	0.35
9	合计	33,296,978.63	100.00

### 5.2 报告期末按行业分类的股票投资组合

#### 5.2.1 报告期末指数投资按行业分类的境内股票投资组合

代码	行业类别	公允价值（元）	占基金资产净值比例（%）
A	农、林、牧、渔业	196,392.00	0.60
B	采矿业	2,659,184.00	8.08
C	制造业	14,256,392.73	43.33
D	电力、热力、燃气及水生产和供应业	824,616.00	2.51
E	建筑业	1,552,473.00	4.72
F	批发和零售业	244,838.00	0.74
G	交通运输、仓储和邮政业	1,091,075.00	3.32
H	住宿和餐饮业	193,440.00	0.59
I	信息传输、软件和信息技术服务业	812,710.16	2.47
J	金融业	1,780,639.00	5.41
K	房地产业	935,928.00	2.84
L	租赁和商务服务业	81,250.00	0.25

M	科学研究和技术服务业	99,803.00	0.30
N	水利、环境和公共设施管理业	-	-
O	居民服务、修理和其他服务业	-	-
P	教育	-	-
Q	卫生和社会工作	-	-
R	文化、体育和娱乐业	145,376.00	0.44
S	综合	121,410.00	0.37
	合计	24,995,526.89	75.96

### 5.2.2 报告期末积极投资按行业分类的境内股票投资组合

代码	行业类别	公允价值（元）	占基金资产净值比例（%）
A	农、林、牧、渔业	-	-
B	采矿业	-	-
C	制造业	4,027,676.19	12.24
D	电力、热力、燃气及水生产和供应业	141,284.00	0.43
E	建筑业	-	-
F	批发和零售业	-	-
G	交通运输、仓储和邮政业	-	-
H	住宿和餐饮业	-	-
I	信息传输、软件和信息技术服务业	313,113.60	0.95
J	金融业	797,157.00	2.42
K	房地产业	263,904.00	0.80
L	租赁和商务服务业	93,172.00	0.28
M	科学研究和技术服务业	-	-
N	水利、环境和公共设施管理业	-	-
O	居民服务、修理和其他服务业	-	-
P	教育	-	-
Q	卫生和社会工作	-	-
R	文化、体育和娱乐业	-	-
S	综合	-	-
	合计	5,636,306.79	17.13

### 5.2.3 报告期末按行业分类的港股通投资股票投资组合

注：本基金本报告期末未持有港股通股票。

### 5.3 期末按公允价值占基金资产净值比例大小排序的股票投资明细

#### 5.3.1 报告期末指数投资按公允价值占基金资产净值比例大小排序的前十名股票投资明细

序号	股票代码	股票名称	数量（股）	公允价值（元）	占基金资产净值比例（%）
1	600566	济川药业	38,800	1,053,808.00	3.20



2	601456	国联证券	77,900	955,833.00	2.90
3	002372	伟星新材	39,600	951,984.00	2.89
4	600970	中材国际	75,200	728,688.00	2.21
5	600862	中航高科	25,700	722,170.00	2.19
6	600988	赤峰黄金	43,800	698,610.00	2.12
7	600039	四川路桥	65,600	690,768.00	2.10
8	601699	潞安环能	47,000	687,140.00	2.09
9	600985	淮北矿业	47,000	684,320.00	2.08
10	300357	我武生物	12,200	634,766.00	1.93

### 5.3.2 报告期末积极投资按公允价值占基金资产净值比例大小排序的前五名股票投资明细

序号	股票代码	股票名称	数量（股）	公允价值（元）	占基金资产净值比例（%）
1	600884	杉杉股份	26,200	778,664.00	2.37
2	300059	东方财富	19,100	485,140.00	1.47
3	600085	同仁堂	9,100	481,208.00	1.46
4	601066	中信建投	8,300	239,953.00	0.73
5	003022	联泓新科	7,200	239,256.00	0.73

### 5.4 报告期末按债券品种分类的债券投资组合

序号	债券品种	公允价值（元）	占基金资产净值比例（%）
1	国家债券	-	-
2	央行票据	-	-
3	金融债券	-	-
	其中：政策性金融债	-	-
4	企业债券	-	-
5	企业短期融资券	-	-
6	中期票据	-	-
7	可转债（可交换债）	2,200.41	0.01
8	同业存单	-	-
9	其他	-	-
10	合计	2,200.41	0.01

### 5.5 报告期末按公允价值占基金资产净值比例大小排序的前五名债券投资明细

序号	债券代码	债券名称	数量（张）	公允价值（元）	占基金资产净值比例（%）
1	127064	杭氧转债	22	2,200.41	0.01

### 5.6 报告期末按公允价值占基金资产净值比例大小排序的前十名资产支持证券投资明细

注：本基金本报告期末未持有资产支持证券。

### 5.7 报告期末按公允价值占基金资产净值比例大小排序的前五名贵金属投资明细

注：本基金报告期末未持有贵金属投资。

## 5.8 报告期末按公允价值占基金资产净值比例大小排序的前五名权证投资明细

注：本基金本报告期末未持有权证投资。

## 5.9 报告期末本基金投资的股指期货交易情况说明

### 5.9.1 报告期末本基金投资的股指期货持仓和损益明细

注：本基金本报告期无股指期货投资。

### 5.9.2 本基金投资股指期货的投资政策

本基金本报告期无股指期货投资。

## 5.10 报告期末本基金投资的国债期货交易情况说明

### 5.10.1 本期国债期货投资政策

本基金本报告期无国债期货投资。

### 5.10.2 报告期末本基金投资的国债期货持仓和损益明细

注：本基金本报告期无国债期货投资。

### 5.10.3 本期国债期货投资评价

本基金本报告期无国债期货投资。

## 5.11 投资组合报告附注

### 5.11.1 本基金投资的前十名证券的发行主体本期是否出现被监管部门立案调查，或在报告编制日前一年内受到公开谴责、处罚的情形

报告期内基金投资的前十名证券的发行主体没有被监管部门立案调查，或在报告编制日前一年内受到公开谴责、处罚。

### 5.11.2 基金投资的前十名股票是否超出基金合同规定的备选股票库

基金投资的前十名股票中，没有投资超出基金合同规定备选库以外的股票。

### 5.11.3 其他资产构成

序号	名称	金额（元）
1	存出保证金	4,492.87
2	应收证券清算款	-
3	应收股利	-

4	应收利息	-
5	应收申购款	110,986.96
6	其他应收款	-
7	其他	-
8	合计	115,479.83

#### 5.11.4 报告期末持有的处于转股期的可转换债券明细

注：本基金本报告期末未持有处于转股期的可转换债券。

#### 5.11.5 报告期末前十名股票中存在流通受限情况的说明

##### 5.11.5.1 报告期末指数投资前十名股票中存在流通受限情况的说明

注：本基金本报告期末指数投资前十名股票中无流通受限的股票。

##### 5.11.5.2 报告期末积极投资前五名股票中存在流通受限情况的说明

注：本基金本报告期末积极投资前五名股票中不存在流通受限的股票。

#### 5.11.6 投资组合报告附注的其他文字描述部分

由于四舍五入原因，分项之和与合计可能有尾差。

## §6 开放式基金份额变动

单位：份

项目	平安中证 500 指数增强 A	平安中证 500 指数增强 C
报告期期初基金份额总额	12,934,586.28	12,024,588.91
报告期期间基金总申购份额	1,354,544.31	2,850,455.67
减：报告期期间基金总赎回份额	768,893.02	2,102,955.32
报告期期间基金拆分变动份额（份额减少以“-”填列）	-	-
报告期期末基金份额总额	13,520,237.57	12,772,089.26

## §7 基金管理人运用固有资金投资本基金情况

### 7.1 基金管理人持有本基金份额变动情况

单位：份

项目	平安中证 500 指数增强 A	平安中证 500 指数增强 C
报告期期初管理人持有的本基金份额	10,002,250.23	-
报告期期间买入/申购总份额	-	-
报告期期间卖出/赎回总份额	-	-
报告期期末管理人持有的本基金份额	10,002,250.23	-
报告期期末持有的本基金份额占基金总份额比例（%）	73.98	-

## 7.2 基金管理人运用固有资金投资本基金交易明细

注：无。

### § 8 报告期末发起式基金发起资金持有份额情况

项目	持有份额总数	持有份额占基金总 份额比例(%)	发起份额总数	发起份额占基金总 份额比例(%)	发起份额承 诺持有期限
基金管理人固 有资金	10,002,250.23	38.04	10,000,000.00	38.03	3年
基金管理人高 级管理人员	-	-	-	-	-
基金经理等人 员	-	-	-	-	-
基金管理人股 东	-	-	-	-	-
其他	-	-	-	-	-
合计	10,002,250.23	38.04	10,000,000.00	38.03	3年

### § 9 影响投资者决策的其他重要信息

#### 9.1 报告期内单一投资者持有基金份额比例达到或超过 20%的情况

投资者类别	报告期内持有基金份额变化情况				报告期末持有基金情况		
	序号	持有基金份额比例达到或 者超过 20%的时间区间	期初 份额	申购 份额	赎回 份额	持有份额	份额占比 (%)
机构	1	2022/04/01--2022/06/30	10,002,250.23	-	-	10,002,250.23	38.04
个人	-	-	-	-	-	-	-
产品特有风险							
<p>本报告期内，本基金出现单一份额持有人持有基金份额占比超过 20%的情况。当该基金份额持有人选择大比例赎回时，可能引发巨额赎回。若发生巨额赎回而本基金没有足够现金时，存在一定的流动性风险；为应对巨额赎回而进行投资标的变现时，可能存在仓位调整困难，甚至对基金份额净值造成不利影响。基金经理会对可能出现的巨额赎回情况进行充分准备并做好流动性管理，但当基金出现巨额赎回并被全部确认时，申请赎回的基金份额持有人有可能面临赎回款项被延缓支付的风险，未赎回的基金份额持有人有可能承担短期内基金资产变现冲击成本对基金份额净值产生的不利影响。在极端情况下，当持有基金份额占比较高的基金份额持有人大量赎回本基金时，可能导致在其赎回后本基金资产规模连续六十个工作日低于 5,000 万元，基金还可能面临转换运作方式、与其他基金合并或者终止基金合同等情形。</p>							

#### 9.2 影响投资者决策的其他重要信息

无。

## § 10 备查文件目录

### 10.1 备查文件目录

- (1) 中国证监会准予平安中证 500 指数增强型发起式证券投资基金募集注册的文件
- (2) 平安中证 500 指数增强型发起式证券投资基金基金合同
- (3) 平安中证 500 指数增强型发起式证券投资基金托管协议
- (4) 法律意见书
- (5) 基金管理人业务资格批件、营业执照和公司章程

### 10.2 存放地点

基金管理人、基金托管人住所

### 10.3 查阅方式

- (1) 投资者可在营业时间免费查阅，也可按工本费购买复印件
- (2) 投资者对本报告书如有疑问，可咨询本基金管理人平安基金管理有限公司，客户服务电话：4008004800（免长途话费）

平安基金管理有限公司

2022 年 7 月 20 日