

# 泰达宏利量化增强股票型证券投资基金 2022 年第 2 季度报告

2022 年 6 月 30 日

基金管理人：泰达宏利基金管理有限公司

基金托管人：中国银行股份有限公司

报告送出日期：2022 年 7 月 21 日

## § 1 重要提示

基金管理人的董事会及董事保证本报告所载资料不存在虚假记载、误导性陈述或重大遗漏，并对其内容的真实性、准确性和完整性承担个别及连带责任。

基金托管人中国银行股份有限公司根据本基金合同规定，于 2022 年 7 月 19 日复核了本报告中的财务指标、净值表现和投资组合报告等内容，保证复核内容不存在虚假记载、误导性陈述或者重大遗漏。

基金管理人承诺以诚实信用、勤勉尽责的原则管理和运用基金资产，但不保证基金一定盈利。

基金的过往业绩并不代表其未来表现。投资有风险，投资者在作出投资决策前应仔细阅读本基金的招募说明书及其更新。

本报告财务资料未经审计。

本报告期间为 2022 年 4 月 1 日至 2022 年 6 月 30 日。

## § 2 基金产品概况

基金简称	泰达宏利量化股票
基金主代码	001733
基金运作方式	契约型开放式
基金合同生效日	2016 年 8 月 30 日
报告期末基金份额总额	40,956,371.64 份
投资目标	本基金为普通股票型基金，运用量化投资技术，在严格控制风险的前提下，力争为投资者获取超越业绩比较基准的收益。
投资策略	本基金利用量化投资模型，在控制主动风险的基础上，力求投资业绩达到或超越业绩比较基准。
业绩比较基准	95%×中证 500 价格指数收益率+5%×人民银行一年期定存基准收益率（税后）。
风险收益特征	本基金为股票型基金，具有较高预期风险、较高预期收益的特征，其风险与预期收益高于混合型基金、债券型基金与货币市场基金。
基金管理人	泰达宏利基金管理有限公司
基金托管人	中国银行股份有限公司

## § 3 主要财务指标和基金净值表现

### 3.1 主要财务指标

单位：人民币元

主要财务指标	报告期（2022 年 4 月 1 日-2022 年 6 月 30 日）
1. 本期已实现收益	-19,154,517.11
2. 本期利润	2,474,040.04

3. 加权平均基金份额本期利润	0.0379
4. 期末基金资产净值	55,483,090.99
5. 期末基金份额净值	1.355

注：1. 本期已实现收益指基金本期利息收入、投资收益、其他收入（不含公允价值变动收益）扣除相关费用后的余额，本期利润为本期已实现收益加上本期公允价值变动收益。

2. 所述基金业绩指标不包括持有人认购或交易基金的各项费用，计入费用后实际收益水平要低于所列数字。

### 3.2 基金净值表现

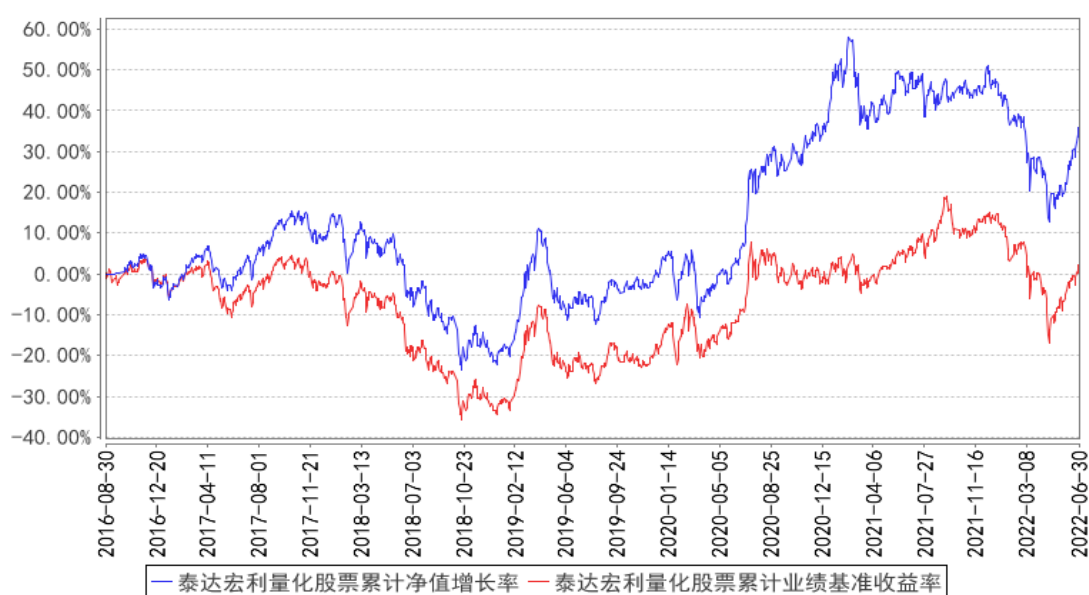
#### 3.2.1 基金份额净值增长率及其与同期业绩比较基准收益率的比较

阶段	净值增长率 ①	净值增长率 标准差②	业绩比较基 准收益率③	业绩比较基 准收益率标 准差④	①—③	②—④
过去三个月	6.53%	1.41%	2.00%	1.66%	4.53%	-0.25%
过去六个月	-7.89%	1.40%	-11.62%	1.55%	3.73%	-0.15%
过去一年	-9.06%	1.19%	-4.78%	1.26%	-4.28%	-0.07%
过去三年	46.17%	1.21%	29.36%	1.28%	16.81%	-0.07%
过去五年	32.20%	1.28%	5.89%	1.33%	26.31%	-0.05%
自基金合同 生效起至今	35.50%	1.22%	1.45%	1.27%	34.05%	-0.05%

注：本基金业绩比较基准：中证 500 价格指数收益率\*95%+人民银行一年期定存基准收益率(税后)\*5%。

#### 3.2.2 自基金合同生效以来基金累计净值增长率变动及其与同期业绩比较基准收益率变动的比较

泰达宏利量化股票累计净值增长率与同期业绩比较基准收益率的历史走势对比图



注：本基金在建仓期结束时及截止报告期末各项投资比例已达到基金合同规定的比例要求。

## § 4 管理人报告

### 4.1 基金经理（或基金经理小组）简介

姓名	职务	任本基金的基金经理期限		证券从业年限	说明
		任职日期	离任日期		
刘洋	策略投资部副总经理（主持工作）；基金经理	2019年1月9日	-	7年	北京大学理学硕士；2015年1月至2015年4月就职于九坤投资(北京)有限公司，2015年5月加入泰达宏利基金管理有限公司，任职于金融工程部，先后担任助理研究员、研究员、基金经理助理、策略投资部总经理助理等职务，现担任策略投资部副总经理（主持工作）兼基金经理；具备7年证券投资管理经验，具有基金从业资格。

注：证券从业的含义遵从行业协会《证券业从业人员资格管理办法》的相关规定。表中的任职日期和离任日期均指公司相关公告中披露的日期。

### 4.2 管理人对报告期内本基金运作合规守信情况的说明

本报告期内，本基金管理人严格遵守相关法律法规以及基金合同的约定，本基金运作整体合法合规，没有出现损害基金份额持有人利益的行为。

### 4.3 公平交易专项说明

#### 4.3.1 公平交易制度的执行情况

本基金管理人建立了公平交易制度和流程，并严格执行制度的规定。在投资管理活动中，本基金管理人公平对待不同投资组合，确保各投资组合在获得投资信息、投资建议和投资决策方面享有平等机会；严格执行投资管理职能和交易执行职能的隔离；在交易环节实行集中交易制度，并确保公平交易可操作、可评估、可稽核、可持续；交易部运用交易系统中设置的公平交易功能并按照时间优先、价格优先的原则严格执行所有指令；对于部分债券一级市场申购、非公开发行股票申购等以公司名义进行的交易，交易部按照价格优先、比例分配的原则对交易结果进行分配，确保各投资组合享有公平的投资机会。风险管理部事后对本报告期的公平交易执行情况进行数量统计、分析。在本报告期内，未发现利益输送、不公平对待不同投资组合的情况。

#### 4.3.2 异常交易行为的专项说明

本基金管理人建立了异常交易的监控与报告制度，对异常交易行为进行事前、事中和事后的监控，风险管理部定期对各投资组合的交易行为进行分析评估，向公司风险控制委员会提交公募基金和特定客户资产组合的交易行为分析报告。在本报告期内，本基金管理人旗下所有投资组合的同日反向交易成交较少的单边交易量均不超过该证券当日成交量的 5%，在本报告期内也未发生因异常交易而受到监管机构的处罚情况。

#### 4.4 报告期内基金的投资策略和运作分析

二季度国内市场在深调后持续反弹，资金情绪跟随疫情发展与防控形势的变化而起落，并且在经历美国通胀超预期美联储加大加息幅度造成美股持续回调的背景下走出独立行情。究其原因，一方面稳增长政策逐步落地，减免汽车购置税等刺激终端需求的财政配套政策陆续推出，另一方面以剩余流动性为代表的市场资金流动性充足，外资在美元升值造成世界主要市场动荡的情形下或已一定程度将 A 股作为风险资产避风港而持续流入，加之部分私募产品等绝对收益资金的加仓行为，使得资金面对短期市场反弹有较强推动作用。其中最重要的因素应归结于国内主要城市疫情有效受控，经济增速与企业盈利在二季度探底后或将在下半年迎来较高确定性的复苏。前期市场下跌期间具有较好韧性的是低估值稳增长相关行业以及上游能源资源类公司，而 5、6 月份反弹期间占优的风格切换为前期跌幅较大且维持了较高景气度的成长赛道，如新能源、锂电、汽车产业链等板块。

本基金在操作中恪守基金合同，使用量化选股手段，努力挑选盈利质量高、盈利能力出众、估值合理、景气度高、有真实业绩成长性的股票。选股风格偏向长期基本面。控制组合在行业以及风格上的暴露水平不过分偏离基准，持股结构分散，仓位保持合理稳定。本报告期内，本基金增加了基础化工、煤炭、有色金属行业的配置，减少了银行、医药、非银行金融行业的配置。

基于基金合同与投资观点，本基金在选股策略上倾向于选择盈利质量高、公司治理规范、估值合理、有长期业绩成长能力的股票。在不过分暴露行业与风格风险的前提下额外获取一定风格上的超额收益。

#### 4.5 报告期内基金的业绩表现

截至本报告期末本基金份额净值为 1.355 元；本报告期基金份额净值增长率为 6.53%，业绩比较基准收益率为 2.00%。

#### 4.6 报告期内基金持有人数或基金资产净值预警说明

本报告期内本基金未出现连续二十个工作日基金份额持有人数量不满二百人或者基金资产净值低于五千万元的情形。

### § 5 投资组合报告

#### 5.1 报告期末基金资产组合情况

序号	项目	金额（元）	占基金总资产的比例（%）
1	权益投资	52,491,219.83	93.46
	其中：股票	52,491,219.83	93.46
2	基金投资	-	-
3	固定收益投资	3,049,386.58	5.43
	其中：债券	3,049,386.58	5.43
	资产支持证券	-	-
4	贵金属投资	-	-
5	金融衍生品投资	-	-
6	买入返售金融资产	-	-
	其中：买断式回购的买入返售金融资产	-	-
7	银行存款和结算备付金合计	574,001.96	1.02
8	其他资产	47,718.97	0.08
9	合计	56,162,327.34	100.00

#### 5.2 报告期末按行业分类的股票投资组合

##### 5.2.1 报告期末按行业分类的境内股票投资组合

代码	行业类别	公允价值（元）	占基金资产净值比例（%）
A	农、林、牧、渔业	493,776.00	0.89
B	采矿业	2,581,541.00	4.65
C	制造业	32,004,702.01	57.68
D	电力、热力、燃气及水生产和供应	1,369,860.00	2.47

	业		
E	建筑业	744,147.44	1.34
F	批发和零售业	1,007,407.00	1.82
G	交通运输、仓储和邮政业	1,543,769.00	2.78
H	住宿和餐饮业	-	-
I	信息传输、软件和信息技术服务业	1,477,097.42	2.66
J	金融业	9,502,712.86	17.13
K	房地产业	688,941.00	1.24
L	租赁和商务服务业	4,290.42	0.01
M	科学研究和技术服务业	639,662.68	1.15
N	水利、环境和公共设施管理业	-	-
O	居民服务、修理和其他服务业	-	-
P	教育	-	-
Q	卫生和社会工作	433,313.00	0.78
R	文化、体育和娱乐业	-	-
S	综合	-	-
	合计	52,491,219.83	94.61

## 5.2.2 报告期末按行业分类的港股通投资股票投资组合

本基金本报告期末未持有港股通股票。

## 5.3 期末按公允价值占基金资产净值比例大小排序的股票投资明细

### 5.3.1 报告期末按公允价值占基金资产净值比例大小排序的前十名股票投资明细

序号	股票代码	股票名称	数量（股）	公允价值（元）	占基金资产净值比例（%）
1	600519	贵州茅台	1,674	3,423,330.00	6.17
2	601318	中国平安	37,300	1,741,537.00	3.14
3	600036	招商银行	40,100	1,692,220.00	3.05
4	300750	宁德时代	2,200	1,174,800.00	2.12
5	600030	中信证券	48,138	1,042,669.08	1.88
6	000568	泸州老窖	4,100	1,010,814.00	1.82
7	600438	通威股份	16,300	975,718.00	1.76
8	002475	立讯精密	28,300	956,257.00	1.72
9	000858	五粮液	4,557	920,195.01	1.66
10	000792	盐湖股份	28,300	847,868.00	1.53

## 5.4 报告期末按债券品种分类的债券投资组合

序号	债券品种	公允价值（元）	占基金资产净值比例（%）
1	国家债券	3,049,386.58	5.50
2	央行票据	-	-
3	金融债券	-	-

	其中：政策性金融债	-	-
4	企业债券	-	-
5	企业短期融资券	-	-
6	中期票据	-	-
7	可转债（可交换债）	-	-
8	同业存单	-	-
9	其他	-	-
10	合计	3,049,386.58	5.50

### 5.5 报告期末按公允价值占基金资产净值比例大小排序的前五名债券投资明细

序号	债券代码	债券名称	数量（张）	公允价值（元）	占基金资产净值比例（%）
1	019664	21 国债 16	30,000	3,049,386.58	5.50

注：以上为本基金本报告期末持有的全部债券投资。

### 5.6 报告期末按公允价值占基金资产净值比例大小排序的前十名资产支持证券投资 明细

本基金报告期末未持有资产支持证券投资。

### 5.7 报告期末按公允价值占基金资产净值比例大小排序的前五名贵金属投资明细

本基金本报告期末未持有贵金属。

### 5.8 报告期末按公允价值占基金资产净值比例大小排序的前五名权证投资明细

本基金本报告期末未持有权证。

### 5.9 报告期末本基金投资的股指期货交易情况说明

#### 5.9.1 报告期末本基金投资的股指期货持仓和损益明细

本基金本报告期末无股指期货持仓和损益明细。

#### 5.9.2 本基金投资股指期货的投资政策

本基金根据风险管理的原则，以套期保值为目的，将利用股指期货剥离多头股票资产部分的系统性风险或建立适当的股指期货多头头寸对冲市场向上风险。基金经理根据市场的变化、现货市场与期货市场的相关性等因素，计算需要用到的期货合约数量，对这个数量进行动态跟踪与测算，并进行适时灵活调整。同时，综合考虑各个月份期货合约之间的定价关系、套利机会、流动性以及保证金要求等因素，在各个月份期货合约之间进行动态配置，通过空头部分的优化创造额外收益。

### 5.10 报告期末本基金投资的国债期货交易情况说明



### 5.10.1 本期国债期货投资政策

本基金本报告期末投资于国债期货。该策略符合基金合同的规定。

### 5.10.2 报告期末本基金投资的国债期货持仓和损益明细

本基金本报告期末无国债期货持仓和损益明细。

### 5.10.3 本期国债期货投资评价

本基金本报告期没有投资国债期货。

## 5.11 投资组合报告附注

### 5.11.1 本基金投资的前十名证券的发行主体本期是否出现被监管部门立案调查，或在报告编制日前一年内受到公开谴责、处罚的情形

本基金投资的前十名证券的发行主体中，招商银行卡于 2022 年 3 月 21 日曾受到银保监会公开处罚；中信证券于 2021 年 11 月 22 日曾受到国家外汇管理局深圳市分局公开处罚；盐湖股份于 2021 年 9 月 28 日曾受到国家市场监督管理总局公开处罚。

除上述主体外，本基金投资的其他前十名证券的发行主体本期没有出现被监管部门立案调查，或在报告编制日前一年内受到公开谴责、处罚的情形。

### 5.11.2 基金投资的前十名股票是否超出基金合同规定的备选股票库

基金投资的前十名股票均未超出基金合同规定的备选股票库。

### 5.11.3 其他资产构成

序号	名称	金额（元）
1	存出保证金	47,227.36
2	应收证券清算款	-
3	应收股利	-
4	应收利息	-
5	应收申购款	491.61
6	其他应收款	-
7	其他	-
8	合计	47,718.97

### 5.11.4 报告期末持有的处于转股期的可转换债券明细

本基金本报告期末未持有处于转股期的可转换债券。

### 5.11.5 报告期末前十名股票中存在流通受限情况的说明

本基金本报告期末前十名股票中未存在流通受限情况。

### 5.11.6 投资组合报告附注的其他文字描述部分

由于四舍五入的原因，分项之和与合计项之间可能存在尾差。

## § 6 开放式基金份额变动

单位：份

报告期期初基金份额总额	116,149,276.73
报告期期间基金总申购份额	432,382.10
减：报告期期间基金总赎回份额	75,625,287.19
报告期期间基金拆分变动份额（份额减少以“-”填列）	-
报告期期末基金份额总额	40,956,371.64

## § 7 基金管理人运用固有资金投资本基金情况

### 7.1 基金管理人持有本基金份额变动情况

本基金的管理人在本报告期内未发生持有本基金份额变动的情况。

### 7.2 基金管理人运用固有资金投资本基金交易明细

本基金的管理人在本报告期内未运用固有资金投资本基金。

## § 8 影响投资者决策的其他重要信息

### 8.1 报告期内单一投资者持有基金份额比例达到或超过 20%的情况

投资者类别	报告期内持有基金份额变化情况				报告期末持有基金情况		
	序号	持有基金份额比例达到或者超过 20% 的时间区间	期初份额	申购份额	赎回份额	持有份额	份额占比 (%)
机构	1	20220401~20220630	27,657,449.58	-	-	27,657,449.58	67.5291
	2	20220401~20220627	29,000,000.08	-	23,000,000.08	6,000,000.00	14.6497
产品特有风险							

注：1、报告期内，本基金存在单一投资者持有基金份额比例达到或超过基金总份额 20%的情况，易发生巨额赎回的情况，存在基金资产无法以合理价格及时变现以支付投资者赎回款的风险，以及基金份额净值出现大幅波动的风险。

2、报告期内，申购份额含红利再投资份额。

## § 9 备查文件目录

### 9.1 备查文件目录

- 1、中国证监会批准泰达宏利量化增强股票型证券投资基金设立的文件；
- 2、《泰达宏利量化增强股票型证券投资基金基金合同》；
- 3、《泰达宏利量化增强股票型证券投资基金托管协议》；
- 4、《泰达宏利量化增强股票型证券投资基金招募说明书》；
- 5、基金管理人业务资格批件、营业执照；
- 6、基金托管人业务资格批件、营业执照；
- 7、中国证监会要求的其他文件。

### 9.2 存放地点

基金管理人和基金托管人的住所。

### 9.3 查阅方式

投资人可登录中国证监会基金电子披露网站 (<http://eid.csrc.gov.cn/fund>) 或者基金管理人互联网网站 (<http://www.mfcteda.com>) 查阅。

泰达宏利基金管理有限公司

2022 年 7 月 21 日