

景顺长城景骊成长混合型证券投资基金 2022 年第 2 季度报告

2022 年 6 月 30 日

基金管理人：景顺长城基金管理有限公司

基金托管人：中国建设银行股份有限公司

报告送出日期：2022 年 7 月 21 日

§1 重要提示

基金管理人的董事会及董事保证本报告所载资料不存在虚假记载、误导性陈述或重大遗漏，并对其内容的真实性、准确性和完整性承担个别及连带责任。

基金托管人中国建设银行股份有限公司根据本基金合同规定，于 2022 年 7 月 20 日复核了本报告中的财务指标、净值表现和投资组合报告等内容，保证复核内容不存在虚假记载、误导性陈述或者重大遗漏。

基金管理人承诺以诚实信用、勤勉尽责的原则管理和运用基金资产，但不保证基金一定盈利。

基金的过往业绩并不代表其未来表现。投资有风险，投资者在作出投资决策前应仔细阅读本基金的招募说明书。

本报告中财务资料未经审计。

本报告期自 2022 年 04 月 01 日起至 2022 年 06 月 30 日止。

§2 基金产品概况

基金简称	景顺长城景骊成长混合
基金主代码	010706
基金运作方式	契约型开放式
基金合同生效日	2021 年 5 月 7 日
报告期末基金份额总额	84,133,164.41 份
投资目标	本基金通过投资于具有高成长潜力的优势企业，充分把握其高成长特性和市值高速扩张所带来的投资机会，追求基金资产的长期资本增值，以及超过业绩比较基准的投资回报。
投资策略	<p>（一）资产配置策略</p> <p>本基金综合分析和持续跟踪基本面、政策面、市场面等多方面因素并结合基金合同、投资制度等要求提出资产配置的建议，经投资决策委员会审核后形成资产配置方案。</p> <p>（二）股票投资策略</p> <p>本基金秉承成长投资策略，以定性和定量分析相结合的方法，以“自下而上”的方式精选具有较大成长潜力和成长空间的优质成长型企业，构建投资组合。</p> <p>（三）债券投资策略</p> <p>债券投资在保证资产流动性的基础上，采取利率预期策略、信用策略和时机策略相结合的积极性投资方法，力求在控制各类风险的基础上获取稳定的收益。</p> <p>（四）资产支持证券投资策略</p> <p>本基金将通过分析宏观经济、提前偿还率、资产池结构以及资产池资产所在行业景气变化等因素的研究，预测资产池未来现金流变化，并通过研究标的证券发行条款，预测提前偿还率变化对标的证券的久期与</p>

收益率的影响。同时，基金管理人将密切关注流动性对标的证券收益率的影响，综合运用久期管理、收益率曲线、个券选择以及把握市场交易机会等积极策略，在严格控制风险的情况下，结合信用研究和流动性管理，选择风险调整后收益高的品种进行投资，以期获得长期稳定收益。

（五）股指期货投资策略

本基金参与股指期货交易，将根据风险管理的原则，以套期保值为目的，制定相应的投资策略。

1、时点选择：基金管理人在交易股指期货时，重点关注当前经济状况、政策倾向、资金流向、和技术指标等因素。

2、套保比例：基金管理人根据对指数点位区间判断，在符合法律法规的前提下，决定套保比例。再根据基金股票投资组合的贝塔值，具体得出参与股指期货交易的买卖张数。

3、合约选择：基金管理人根据股指期货当时的成交金额、持仓量和基差等数据，选择和基金组合相关性高的股指期货合约为交易标的。

（六）国债期货投资策略

本基金可基于谨慎原则，将根据风险管理的原则，以套期保值为目的，运用国债期货对基本投资组合进行管理，提高投资效率。本基金主要采用流动性好、交易活跃的国债期货合约，通过多头或空头套期保值等策略进行套期保值操作。

（七）股票期权投资策略

本基金将按照风险管理的原则，以套期保值为主要目的参与股票期权交易。本基金将结合投资目标、比例限制、风险收益特征以及法律法规的相关限定和要求，确定参与股票期权交易的投资时机和投资比例。

（八）融资策略

本基金在参与融资业务时将根据风险管理的原则，在法律法规允许的范围和比例内、风险可控的前提下，本着谨慎原则，参与融资业务。

业绩比较基准	创业板综合指数收益率*75%+中国债券总指数收益率*25%
风险收益特征	本基金为混合型基金，其预期收益和风险高于货币市场基金和债券型基金，低于股票型基金。
基金管理人	景顺长城基金管理有限公司
基金托管人	中国建设银行股份有限公司

§3 主要财务指标和基金净值表现

3.1 主要财务指标

单位：人民币元

主要财务指标	报告期（2022年4月1日-2022年6月30日）
1. 本期已实现收益	-18,700,213.03
2. 本期利润	-5,557,427.46
3. 加权平均基金份额本期利润	-0.0552
4. 期末基金资产净值	80,289,936.81
5. 期末基金份额净值	0.9543

注：1、本期已实现收益指基金本期利息收入、投资收益、其他收入（不含公允价值变动收益）扣除相关费用和信用减值损失后的余额，本期利润为本期已实现收益加上本期公允价值变动收益。

2、上述基金业绩指标不包括持有人认购或交易基金的各项费用，计入费用后实际收益水平要低于所列数字。

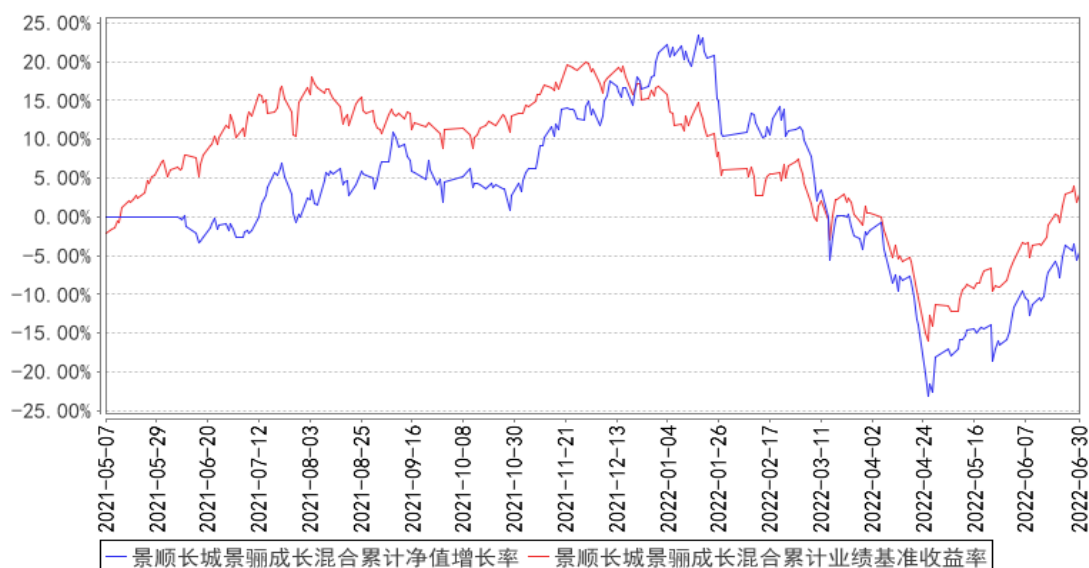
3.2 基金净值表现

3.2.1 基金份额净值增长率及其与同期业绩比较基准收益率的比较

阶段	净值增长率 ①	净值增长率 标准差②	业绩比较基 准收益率③	业绩比较基 准收益率标 准差④	①-③	②-④
过去三个月	-2.39%	2.13%	2.39%	1.55%	-4.78%	0.58%
过去六个月	-21.19%	1.93%	-11.87%	1.47%	-9.32%	0.46%
过去一年	-3.71%	1.60%	-9.02%	1.27%	5.31%	0.33%
自基金合同 生效起至今	-4.57%	1.50%	2.96%	1.24%	-7.53%	0.26%

3.2.2 自基金合同生效以来基金累计净值增长率变动及其与同期业绩比较基准收益率变动的比较

景顺长城景骊成长混合累计净值增长率与同期业绩比较基准收益率的历史走势对比图



注：基金的投资组合比例为：本基金投资组合中股票投资比例为基金资产的 50%-95%，本基金每个交易日日终在扣除股指期货、国债期货和股票期权合约需缴纳的交易保证金后，应当保持不低于基金资产净值 5% 的现金或者到期日在一年以内的政府债券，其中现金不包括结算备付金、存出

保证金及应收申购款等。本基金的建仓期为自 2021 年 5 月 7 日基金合同生效日起 6 个月。建仓期结束时，本基金投资组合达到上述投资组合比例的要求。报告期末距离建仓结束期未满一年。

3.3 其他指标

无。

§4 管理人报告

4.1 基金经理（或基金经理小组）简介

姓名	职务	任本基金的基金经理期限		证券从业年限	说明
		任职日期	离任日期		
李孟海	本基金的基金经理	2021 年 5 月 7 日	-	14 年	工学硕士。曾任天相投资顾问公司投资分析部小组主管。2010 年 8 月加入本公司，担任研究部研究员，自 2015 年 3 月起担任股票投资部基金经理。具有 14 年证券、基金行业从业经验。

注：1、对基金的首任基金经理，其“任职日期”按基金合同生效日填写，“离任日期”为根据公司决定的解聘日期（公告前一日）；对此后的非首任基金经理，“任职日期”指根据公司决定聘任后的公告日期，“离任日期”指根据公司决定的解聘日期（公告前一日）；

2、证券从业的含义遵从行业协会《证券业从业人员资格管理办法》的相关规定。

4.1.1 期末兼任私募资产管理计划投资经理的基金经理同时管理的产品情况

无。

4.2 管理人对报告期内本基金运作合规守信情况的说明

本报告期内，本基金管理人严格遵守《中华人民共和国证券投资基金法》、《公开募集证券投资基金运作管理办法》、《公开募集证券投资基金销售机构监督管理办法》和《公开募集证券投资基金信息披露管理办法》等有关法律法规及各项实施准则、《景顺长城景骊成长混合型证券投资基金基金合同》和其他有关法律法规的规定，本着诚实信用、勤勉尽责的原则管理和运用基金资产，在严格控制风险的基础上，为基金持有人谋求最大利益。本报告期内，基金运作整体合法合规，未发现损害基金持有人利益的行为。基金的投资范围、投资比例及投资组合符合有关法律法规及基金合同的规定。

4.3 公平交易专项说明

4.3.1 公平交易制度的执行情况

本报告期内，本基金管理人严格执行《证券投资基金管理公司公平交易制度指导意见（2011 年修订）》，完善相应制度及流程，通过系统和人工等各种方式在各业务环节严格控制交易公平

执行，公平对待旗下管理的所有基金和投资组合。

4.3.2 异常交易行为的专项说明

本报告期内，本管理人管理的所有投资组合参与的交易所公开竞价，同日反向交易成交较少的单边交易量超过该证券当日成交量的 5%的交易共有 10 次，为投资组合的投资策略需要而发生的同日反向交易，按规定履行了审批程序。

本报告期内，未发现有可能导致不公平交易和利益输送的异常交易。

4.4 报告期内基金的投资策略和运作分析

国内方面，上海疫情自 3 月底开始发酵，4 月中下旬开始对周边以及产业链相关地区、企业形成了较大范围的冲击，经济增长在 3 月砸坑之后进一步下探，上海疫情对于经济的影响幅度超出了此前市场预期，疫情以及相关的物流、供应链受到较大冲击。上海已逐步复商复市，全国的物流情况也得到比较显著的恢复，企业生产也逐步正常，政策方面对于稳定经济大盘诉求更是明显提升，预计政策支持将进一步起效，疫情的影响大概率也可以告一段落，包括卫健委、工信部均做出了一些改变，四月中下旬担忧逐步消退，资本市场将重新回归到此前的逻辑演绎，在风险偏好等得到较明显修复之后，宽信用大概率仍是中期趋势，包括 5、6 月份的制造业 PMI 也得到了边际修复，5 月份金融数据无论从总量、还是从结构的环比变化来看，仍是往好的方向在发展。后续关注的一个问题是经济重启的力度与速度会有多大，这决定了股债市场的弹性有多大，仍有待观察。但从市场运行来看，疫情冲击之后的经济将出现一个确定性较高的环比修复脉冲，在资本市场上也体现为一个较为确定的上涨行情，修复的力度、强度决定的可能是上行的高度，而不是短期内上涨的趋势，对此可能需要较理性看待。货币政策方面，总量工具操作窗口暂时关闭，但无论从狭义的银行间流动性宽松、还是从宏观层面的剩余流动性充裕，对相应的板块应当保持乐观的看法。

海外方面，5 月份美联储议息会议之后，市场对于美联储可以实现“软着陆”的信心有所增强，6 月中旬以来，随着通胀数据的超预期走高、经济数据的全面走弱，市场对于美联储牺牲需求被动加快收紧以及经济“硬着陆”担忧加剧，各市场波动明显加大。从我们较为关注的实际利率来看，近几个交易日从震荡了 1 个月的 0.3%附近，进一步抬升至 0.6-0.7%的水平，处于历史上的高位，我们认为目前的水平与经济基本面并不匹配。此外，维持对于美元短期偏强的判断，叠加海外衰退担忧的发酵，继续提示大宗商品价格的风险，以及以中国香港为代表的离岸市场的资本流出压力。

市场方面，二季度上证综指、上证 50、沪深 300 分别上涨 4.5%、5.5%、6.2%；中小 100、创业板指数分别上涨 8.7%、5.7%。涨幅居前的行业分别为消费者服务、汽车、食品饮料、电力设备

及新能源、家电，分别上涨 25.3%、24.9%、21.2%、13.9%、12.7%；跌幅居前的行业分别为房地产、传媒、农林牧渔、医药、银行，分别下跌 8.4%、5.1%、3.6%、2.8%、2.3%。

本季度，本基金保持较高仓位，基于产业的生命周期和公司的产品周期来精选优质的中小市值股票。重点配置在直升机上游伺服控制细分隐形冠军、公共应急安全细分龙头、电子产业链上游材料国产替代龙头、节能环保领域材料国产替代龙头、医疗信息化龙头等相关领域。行业配置上，重点配置在计算机、基础化工、国防军工、机械设备、医药生物等行业领域。

宏观场景判断短期内倾向于“宽货币、宽信用”，短期看风险偏好、估值修复行情，中期看经济修复信用扩张，目前的市场结构相对较好，我们继续看好权益市场，后续无非是结构、风格方面的选择问题。

在当今投资领域高度细分化的背景下，标的物的高波动性一直是基金管理所面临的重要挑战。我们期望大多数投资人有良好的投资体验，故而在投资策略上会更加关注标的物的安全边际。投资风格方面，我们坚持“左侧投资”买入策略，布局中小市值优质成长类的公司，期望分享公司内涵价值提升带来的超额收益。

虽然结构上部分高景气资产的估值很贵，但市场整体估值不贵，依然具有结构性投资机会；我们依然能够找到估值合理甚至低估的优质中小市值资产。

对于行业走势，我们相对看好估值合理的计算机细分领域龙头，看好估值合理、激励机制完善的国防军工细分领域龙头，看好 TMT 和制造领域一些专精特新中估值合理的细分领域龙头，看好地产后周期中部分具备较高护城河的、估值合理的细分领域龙头等。

对于细分领域，我们最为看好直升机上游伺服控制细分隐形冠军、公共应急安全细分龙头、电子产业链上游材料国产替代龙头、节能环保领域材料国产替代龙头、医疗信息化龙头等领域的投资机会。同时，我们也积极布局视频图像拼接细分领域龙头、网络可视化细分龙头、已经证明具有全球竞争力的潜在扩品类的低估值白马材料龙头、市场挖掘不充分的估值具备相对安全边际的信息安全龙头、工业互联网龙头等相关领域。

4.5 报告期内基金的业绩表现

2022 年 2 季度，本基金份额净值增长率为-2.39%，业绩比较基准收益率为 2.39%。

4.6 报告期内基金持有人数或基金资产净值预警说明

无。

§5 投资组合报告

5.1 报告期末基金资产组合情况

序号	项目	金额（元）	占基金总资产的比例（%）
1	权益投资	75,660,803.16	93.70
	其中：股票	75,660,803.16	93.70
2	基金投资	-	-
3	固定收益投资	-	-
	其中：债券	-	-
	资产支持证券	-	-
4	贵金属投资	-	-
5	金融衍生品投资	-	-
6	买入返售金融资产	-	-
	其中：买断式回购的买入返售金融资产	-	-
7	银行存款和结算备付金合计	5,035,057.98	6.24
8	其他资产	49,311.78	0.06
9	合计	80,745,172.92	100.00

5.2 报告期末按行业分类的股票投资组合

5.2.1 报告期末按行业分类的境内股票投资组合

代码	行业类别	公允价值（元）	占基金资产净值比例（%）
A	农、林、牧、渔业	-	-
B	采矿业	-	-
C	制造业	43,448,064.18	54.11
D	电力、热力、燃气及水生产和供应业	-	-
E	建筑业	-	-
F	批发和零售业	6,966.36	0.01
G	交通运输、仓储和邮政业	-	-
H	住宿和餐饮业	-	-
I	信息传输、软件和信息技术服务业	32,172,676.05	40.07
J	金融业	-	-
K	房地产业	-	-
L	租赁和商务服务业	-	-
M	科学研究和技术服务业	22,197.93	0.03
N	水利、环境和公共设施管理业	10,898.64	0.01
O	居民服务、修理和其他服务业	-	-
P	教育	-	-
Q	卫生和社会工作	-	-
R	文化、体育和娱乐业	-	-
S	综合	-	-
	合计	75,660,803.16	94.23

5.2.2 报告期末按行业分类的港股通投资股票投资组合

无。

5.3 期末按公允价值占基金资产净值比例大小排序的股票投资明细

序号	股票代码	股票名称	数量（股）	公允价值（元）	占基金资产净值比例（%）
1	002933	新兴装备	256,700	7,772,876.00	9.68
2	300523	辰安科技	262,956	7,333,842.84	9.13
3	601208	东材科技	492,850	6,367,622.00	7.93
4	688021	奥福环保	182,777	6,059,057.55	7.55
5	300253	卫宁健康	678,462	5,956,896.36	7.42
6	603516	淳中科技	472,200	5,845,836.00	7.28
7	002912	中新赛克	180,862	4,460,056.92	5.55
8	002001	新和成	184,220	4,202,058.20	5.23
9	002212	天融信	404,200	4,102,630.00	5.11
10	300687	赛意信息	165,000	3,790,050.00	4.72

5.4 报告期末按债券品种分类的债券投资组合

本基金本报告期末未持有债券投资。

5.5 报告期末按公允价值占基金资产净值比例大小排序的前五名债券投资明细

本基金本报告期末未持有债券投资。

5.6 报告期末按公允价值占基金资产净值比例大小排序的前十名资产支持证券投资明细

本基金本报告期末未持有资产支持证券。

5.7 报告期末按公允价值占基金资产净值比例大小排序的前五名贵金属投资明细

本基金本报告期末未持有贵金属。

5.8 报告期末按公允价值占基金资产净值比例大小排序的前五名权证投资明细

本基金本报告期末未持有权证。

5.9 报告期末本基金投资的股指期货交易情况说明

5.9.1 报告期末本基金投资的股指期货持仓和损益明细

本基金本报告期末未持有股指期货。

5.9.2 本基金投资股指期货的投资政策

本基金参与股指期货交易，将根据风险管理的原则，以套期保值为目的，制定相应的投资策略。

1、时点选择：基金管理人在交易股指期货时，重点关注当前经济状况、政策倾向、资金流向、和技术指标等因素。

2、套保比例：基金管理人根据对指数点位区间判断，在符合法律法规的前提下，决定套保比例。再根据基金股票投资组合的贝塔值，具体得出参与股指期货交易的买卖张数。

3、合约选择：基金管理人根据股指期货当时的成交金额、持仓量和基差等数据，选择和基金组合相关性高的股指期货合约作为交易标的。

5.10 报告期末本基金投资的国债期货交易情况说明

5.10.1 本期国债期货投资政策

本基金可基于谨慎原则，将根据风险管理的原则，以套期保值为目的，运用国债期货对基本投资组合进行管理，提高投资效率。本基金主要采用流动性好、交易活跃的国债期货合约，通过多头或空头套期保值等策略进行套期保值操作。

5.10.2 报告期末本基金投资的国债期货持仓和损益明细

本基金本报告期末未持有国债期货。

5.10.3 本期国债期货投资评价

本基金本报告期末未持有国债期货。

5.11 投资组合报告附注

5.11.1 本基金投资的前十名证券的发行主体本期是否出现被监管部门立案调查，或在报告编制日前一年内受到公开谴责、处罚的情形

本报告期内未出现基金投资的前十名证券的发行主体被监管部门立案调查或者在报告编制日前一年内受到公开谴责、处罚的情况。

5.11.2 基金投资的前十名股票是否超出基金合同规定的备选股票库

本基金投资的前十名股票未超出基金合同规定的备选股票库。

5.11.3 其他资产构成

序号	名称	金额（元）
1	存出保证金	39,457.29
2	应收证券清算款	4,731.04
3	应收股利	-
4	应收利息	-
5	应收申购款	5,123.45
6	其他应收款	-
7	其他	-
8	合计	49,311.78

5.11.4 报告期末持有的处于转股期的可转换债券明细

本基金本报告期末未持有处于转股期的可转换债券。

5.11.5 报告期末前十名股票中存在流通受限情况的说明

本基金本报告期末前十名股票中不存在流通受限的情况。

5.11.6 投资组合报告附注的其他文字描述部分

无。

§6 开放式基金份额变动

单位：份

报告期期初基金份额总额	115,854,199.71
报告期期间基金总申购份额	4,197,978.44
减：报告期期间基金总赎回份额	35,919,013.74
报告期期间基金拆分变动份额（份额减少以“-”填列）	-
报告期期末基金份额总额	84,133,164.41

注：申购含红利再投、转换入份额；赎回含转换出份额。

§7 基金管理人运用固有资金投资本基金情况

7.1 基金管理人持有本基金份额变动情况

基金管理人本期末未运用固有资金投资本基金。

7.2 基金管理人运用固有资金投资本基金交易明细

基金管理人本期末未运用固有资金投资本基金。

§8 影响投资者决策的其他重要信息

8.1 报告期内单一投资者持有基金份额比例达到或超过 20%的情况

投资者类别	报告期内持有基金份额变化情况					报告期末持有基金情况	
	序号	持有基金份额比例达到或者超过 20%的时间区间	期初份额	申购份额	赎回份额	持有份额	份额占比 (%)
机构	1	20220401-20220515	25,534,145.45	-	25,534,145.45	-	-
产品特有风险							
本基金由于存在单一投资者持有基金份额比例达到或超过基金份额总份额的 20%的情况，可能会出现如下风险： 1、大额申购风险 在出现投资者大额申购时，如本基金所投资的标的资产未及时准备，则可能降低基金净值涨幅。 2、如面临大额赎回的情况，可能导致以下风险：							

(1) 基金在短时间内无法变现足够的资产予以应对, 可能会产生基金仓位调整困难, 导致流动性风险;

(2) 如果持有基金份额比例达到或超过基金份额总额的 20% 的单一投资者大额赎回引发巨额赎回, 基金管理人可能根据《基金合同》的约定决定部分延期赎回, 如果连续 2 个开放日以上 (含本数) 发生巨额赎回, 基金管理人可能根据《基金合同》的约定暂停接受基金的赎回申请, 对剩余投资者的赎回办理造成影响;

(3) 基金管理人被迫抛售证券以应付基金赎回的现金需要, 则可能使基金资产净值受到不利影响, 影响基金的投资运作和收益水平;

(4) 因基金净值精度计算问题, 或因赎回费收入归基金资产, 导致基金净值出现较大波动;

(5) 基金资产规模过小, 可能导致部分投资受限而不能实现基金合同约定的投资目的及投资策略;

(6) 大额赎回导致基金资产规模过小, 不能满足存续的条件, 基金将根据基金合同的约定面临合同终止清算、转型等风险。

本基金管理人将建立完善的风险管理机制, 以有效防止和化解上述风险, 最大限度地保护基金份额持有人的合法权益。投资者在投资本基金前, 请认真阅读本风险提示及基金合同等信息披露文件, 全面认识本基金产品的风险收益特征和产品特性, 充分考虑自身的风险承受能力, 理性判断市场, 对认购 (或申购) 基金的意愿、时机、数量等投资行为作出独立决策, 获得基金投资收益, 亦自行承担基金投资中出现的各类风险。

8.2 影响投资者决策的其他重要信息

无。

§9 备查文件目录

9.1 备查文件目录

- 1、中国证监会准予景顺长城景骊成长混合型证券投资基金募集注册的文件;
- 2、《景顺长城景骊成长混合型证券投资基金基金合同》;
- 3、《景顺长城景骊成长混合型证券投资基金招募说明书》;
- 4、《景顺长城景骊成长混合型证券投资基金托管协议》;
- 5、景顺长城基金管理有限公司批准成立批件、营业执照、公司章程;
- 6、其他在中国证监会指定报纸上公开披露的基金份额净值、定期报告及临时公告。

9.2 存放地点

以上备查文件存放在本基金管理人的办公场所。

9.3 查阅方式

以上备查文件存放在本基金管理人的办公场所。

景顺长城基金管理有限公司

2022 年 7 月 21 日