

长信医疗保健行业灵活配置混合型证券投资
基金（LOF）
2022年第2季度报告

2022年6月30日

基金管理人：长信基金管理有限责任公司

基金托管人：中国建设银行股份有限公司

报告送出日期：2022年7月21日

§ 1 重要提示

基金管理人的董事会及董事保证本报告所载资料不存在虚假记载、误导性陈述或重大遗漏，并对其内容的真实性、准确性和完整性承担个别及连带责任。

基金托管人中国建设银行股份有限公司根据本基金基金合同的规定，于 2022 年 7 月 19 日复核了本报告中的财务指标、净值表现和投资组合报告等内容，保证复核内容不存在虚假记载、误导性陈述或者重大遗漏。

基金管理人承诺以诚实信用、勤勉尽责的原则管理和运用基金资产，但不保证基金一定盈利。

基金的过往业绩并不代表其未来表现。投资有风险，投资者在作出投资决策前应仔细阅读本基金的招募说明书。

本报告中财务资料未经审计。

本报告期自 2022 年 4 月 1 日起至 2022 年 6 月 30 日止。

§ 2 基金产品概况

基金简称	长信医疗保健混合（LOF）
基金主代码	163001
基金运作方式	上市契约型开放式
基金合同生效日	2015 年 7 月 20 日
报告期末基金份额总额	139,308,855.65 份
投资目标	本基金通过积极灵活的资产配置，并精选医疗保健行业的优质企业进行投资，在有效控制风险的前提下，追求超越业绩比较基准的投资回报。
投资策略	本基金将利用全球信息平台、外部研究平台、行业信息平台以及自身的研究平台等信息资源，基于本基金的投资目标和投资理念，从宏观和微观两个角度进行研究，开展战略资产配置，之后通过战术资产配置再平衡基金资产组合，实现组合内各类别资产的优化配置，并对各类资产的配置比例进行定期或不定期调整。
业绩比较基准	中证医药卫生指数收益率×60%+中国债券总指数收益率×40%
风险收益特征	本基金为混合型基金，属于较高风险、较高收益的投资品种，其预期风险和预期收益低于股票型基金，但高于债券型基金和货币市场基金。
基金管理人	长信基金管理有限责任公司
基金托管人	中国建设银行股份有限公司
下属分级基金的基金简称	长信医疗保健混合（LOF）A 长信医疗保健混合（LOF）C

下属分级基金的场内简称	长信医疗 LOF	—
下属分级基金的交易代码	163001	013154
报告期末下属分级基金的份额总额	138,344,629.83 份	964,225.82 份

§ 3 主要财务指标和基金净值表现

3.1 主要财务指标

单位：人民币元

主要财务指标	报告期（2022 年 4 月 1 日-2022 年 6 月 30 日）	
	长信医疗保健混合（LOF）A	长信医疗保健混合（LOF）C
1. 本期已实现收益	-27,386,864.97	-188,784.53
2. 本期利润	-17,140,274.31	-176,260.55
3. 加权平均基金份额本期利润	-0.1218	-0.1785
4. 期末基金资产净值	237,431,167.70	1,649,371.65
5. 期末基金份额净值	1.716	1.711

注：1、本期已实现收益指基金本期利息收入、投资收益、其他收入（不含公允价值变动收益）扣除相关费用后的余额，本期利润为本期已实现收益加上本期公允价值变动收益；

2、所述基金业绩指标不包括持有人认购或交易基金的各项费用（例如，封闭式基金交易佣金、开放式基金的申购赎回费、红利再投资费、基金转换费等），计入费用后实际收益水平要低于所列数字。

3.2 基金净值表现

3.2.1 基金份额净值增长率及其与同期业绩比较基准收益率的比较

长信医疗保健混合（LOF）A

阶段	净值增长率①	净值增长率标准差②	业绩比较基准收益率③	业绩比较基准收益率标准差④	①-③	②-④
过去三个月	-6.74%	1.97%	-0.22%	1.03%	-6.52%	0.94%
过去六个月	-20.56%	2.14%	-8.23%	1.11%	-12.33%	1.03%
过去一年	-36.35%	2.18%	-18.99%	1.06%	-17.36%	1.12%
过去三年	74.39%	1.95%	19.45%	1.00%	54.94%	0.95%

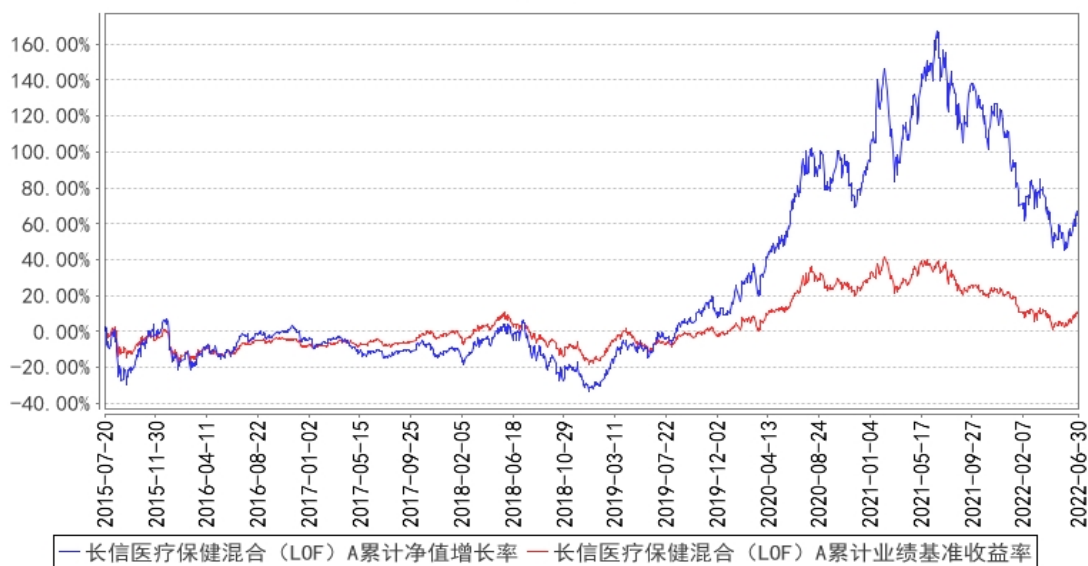
过去五年	87.13%	1.83%	16.86%	0.97%	70.27%	0.86%
自基金合同生效起至今	67.74%	1.83%	11.94%	1.00%	55.80%	0.83%

长信医疗保健混合（LOF）C

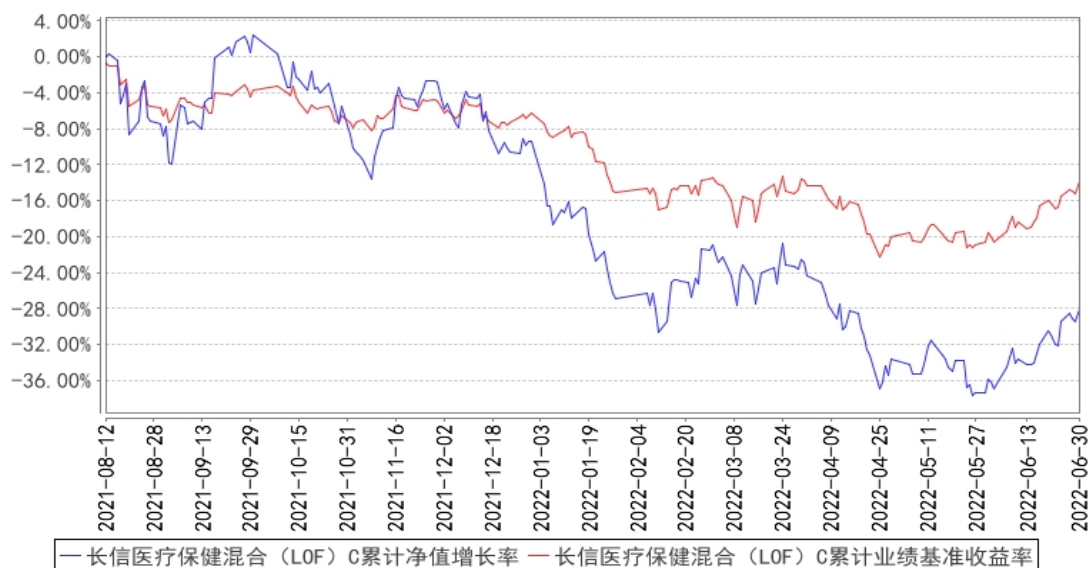
阶段	净值增长率①	净值增长率标准差②	业绩比较基准收益率③	业绩比较基准收益率标准差④	①-③	②-④
过去三个月	-6.81%	1.97%	-0.22%	1.03%	-6.59%	0.94%
过去六个月	-20.68%	2.14%	-8.23%	1.11%	-12.45%	1.03%
自份额增加日起至今	-28.14%	2.08%	-13.96%	1.01%	-14.18%	1.07%

3.2.2 自基金合同生效以来基金累计净值增长率变动及其与同期业绩比较基准收益率变动的比较

长信医疗保健混合（LOF）A累计净值增长率与同期业绩比较基准收益率的历史走势对比图



长信医疗保健混合（LOF）C 累计净值增长率与同期业绩比较基准收益率的历史走势对比图



注 1、基金管理人自 2021 年 8 月 12 日起对长信医疗保健行业灵活配置混合型证券投资基金(LOF)进行份额分类，原有基金份额为 A 类份额，增设 C 类份额。

2、长信医疗保健混合（LOF）A 图示日期为 2015 年 7 月 20 日至 2022 年 6 月 30 日，长信医疗保健混合（LOF）C 图示日期为 2021 年 8 月 12 日（份额增加日）至 2022 年 6 月 30 日。

3、按基金合同规定，本基金自基金合同生效之日起 6 个月内为建仓期。建仓期结束时，本基金的各项投资比例已符合基金合同的约定。

§ 4 管理人报告

4.1 基金经理（或基金经理小组）简介

姓名	职务	任本基金的基金经理期限		证券从业年限	说明
		任职日期	离任日期		
左金保	长信医疗保健行业灵活配置混合型证券投资基金（LOF）、长信量化先锋混合型证券投资基金、长信量化中小盘股票型证券投资基金、长信电子信息行业	2015 年 7 月 20 日	-	12 年	经济学硕士，武汉大学金融工程专业研究生毕业。2010 年 7 月加入长信基金管理有限公司，从事量化投资研究和风险绩效分析工作。历任公司数量分析研究员和风险与绩效评估研究员、量化研究部总监、长信中证中央企业 100 指数证券投资基金（LOF）、长信量化多策略股票型证券投资基金、长信中证一带一路主题指数分级证券投资基金、长信中证上海改革发展主题指数型证券投资基金（LOF）、长信量化优选混合型证券投资基金（LOF）、

	量化灵活配置混合型证券投资基金、长信低碳环保行业量化股票型证券投资基金和长信量化多策略股票型证券投资基金的基金经理、总经理助理、量化投资部总监、投资决策委员会执行委员			长信利泰灵活配置混合型证券投资基金、长信国防军工量化灵活配置混合型证券投资基金、长信利发债券型证券投资基金、长信先锐债券型证券投资基金、长信量化价值精选混合型证券投资基金、长信先机两年定期开放灵活配置混合型证券投资基金、长信先利半年定期开放混合型证券投资基金、长信沪深 300 指数增强型证券投资基金、长信消费精选行业量化股票型证券投资基金和长信量化价值驱动混合型证券投资基金的基金经理。现任总经理助理、量化投资部总监、投资决策委员会执行委员、长信医疗保健行业灵活配置混合型证券投资基金（LOF）、长信量化先锋混合型证券投资基金、长信量化中小盘股票型证券投资基金、长信电子信息行业量化灵活配置混合型证券投资基金、长信低碳环保行业量化股票型证券投资基金和长信量化多策略股票型证券投资基金的基金经理。
--	---	--	--	--

注：1、首任基金经理任职日期以本基金成立之日为准；新增或变更基金经理的日期根据对外披露的公告日期填写；

2、证券从业的含义遵从《证券业从业人员资格管理办法》的相关规定。

4.2 管理人对报告期内本基金运作遵规守信情况的说明

本基金管理人在报告期内，严格遵守了《中华人民共和国证券投资基金法》及其他有关法律法规、基金合同的规定，勤勉尽责地为基金份额持有人谋求利益，不存在损害基金份额持有人利益的行为。

本基金将继续以取信于市场、取信于社会投资公众为宗旨，承诺将一如既往地本着诚实信用、勤勉尽责的原则管理和运用基金财产，在规范基金运作和严格控制投资风险的前提下，努力为基金份额持有人谋求最大利益。

4.3 公平交易专项说明

4.3.1 公平交易制度的执行情况

本报告期内，公司已实行公平交易制度，并建立公平交易制度体系，已建立投资决策体系，加强交易执行环节的内部控制，并通过工作制度、流程和技术手段保证公平交易原则的实现。同

时，公司已通过对投资交易行为的监控、分析评估和信息披露来加强对公平交易过程和结果的监督。

4.3.2 异常交易行为的专项说明

本报告期内，除完全按照有关指数的构成比例进行投资的组合外，其余各投资组合未发生参与交易所公开竞价同日反向交易且成交较少的单边交易量超过该证券当日成交量的 5% 的情形，未发现异常交易行为。

4.4 报告期内基金的投资策略和运作分析

二季度 A 股市场先抑后扬，恐慌情绪充分释放后，全面加快复工复产的使得经济运行逐步走向正常轨道，在宏观政策和产业政策的有力支撑下，市场走出探底回升的态势，一季报业绩超预期增长的上市公司股价表现出色，产业链高景气的军工、新能源板块反弹期间尤为受到资金关注。

国内宏观产业政策积极，经济增长的预期好转，有助于稳定投资者风险偏好。二季度医药板块内分化较大，新冠产业链相关标的如 IVD、实验室等直接受益于疫情而相对较好，其他板块则出现一定调整；随着新冠疫情得到有效控制，“疫后复苏”成为投资主旋律，前期受损较多的生物制剂、高值耗材、药店等率先开始反弹，医疗板块如医美、眼科、可择期手术等也有一定表现。季度末期，一方面市场开始关注二季度业绩兑现情况，对有业绩支撑的器械设备等多有青睐，另一方面受益于新药获批和医保调整的直接利好刺激使得创新药迎来一波强势反弹。

尽管二季度市场整体较为震荡，基本面向好的公司仍然容易受市场青睐，展望未来我们仍将坚持基本面为主，综合考虑短期交易情绪，中期景气度、长期竞争格局，自下而上精选医疗保健领域估值合理且景气度环比改善的优质个股构建组合，力求为投资者获取长期稳健超额收益。

4.5 报告期内基金的业绩表现

截至 2022 年 6 月 30 日，长信医疗保健混合（LOF）A 基金份额净值为 1.716 元，份额累计净值为 2.256 元，本报告期内长信医疗保健混合（LOF）A 净值增长率为-6.74%；长信医疗保健混合（LOF）C 基金份额净值为 1.711 元，份额累计净值为 1.711 元，本报告期内长信医疗保健混合（LOF）C 净值增长率为-6.81%，同期业绩比较基准收益率为-0.22%。

4.6 报告期内基金持有人数或基金资产净值预警说明

无。

§ 5 投资组合报告

5.1 报告期末基金资产组合情况

序号	项目	金额（元）	占基金总资产的比例（%）
1	权益投资	224,621,510.92	93.51
	其中：股票	224,621,510.92	93.51
2	基金投资	-	-
3	固定收益投资	-	-
	其中：债券	-	-
	资产支持证券	-	-
4	贵金属投资	-	-
5	金融衍生品投资	-	-
6	买入返售金融资产	-	-
	其中：买断式回购的买入返售金融资产	-	-
7	银行存款和结算备付金合计	15,192,446.56	6.32
8	其他资产	385,877.39	0.16
9	合计	240,199,834.87	100.00

注：本基金本报告期末未通过港股通交易机制投资港股。本基金本报告期末未参与转融通证券出借业务。

5.2 报告期末按行业分类的股票投资组合

5.2.1 报告期末按行业分类的境内股票投资组合

代码	行业类别	公允价值（元）	占基金资产净值比例（%）
A	农、林、牧、渔业	-	-
B	采矿业	-	-
C	制造业	182,230,711.96	76.22
D	电力、热力、燃气及水生产和供应业	-	-
E	建筑业	-	-
F	批发和零售业	11,014.38	0.00
G	交通运输、仓储和邮政业	-	-
H	住宿和餐饮业	-	-
I	信息传输、软件和信息技术服务业	100,214.05	0.04
J	金融业	-	-
K	房地产业	-	-
L	租赁和商务服务业	7,119.61	0.00

M	科学研究和技术服务业	31,660,104.42	13.24
N	水利、环境和公共设施管理业	86,576.48	0.04
O	居民服务、修理和其他服务业	-	-
P	教育	-	-
Q	卫生和社会工作	10,525,770.02	4.40
R	文化、体育和娱乐业	-	-
S	综合	-	-
	合计	224,621,510.92	93.95

5.2.2 报告期末按行业分类的港股通投资股票投资组合

本基金本报告期末通过港股通交易机制投资港股。

5.3 期末按公允价值占基金资产净值比例大小排序的股票投资明细

5.3.1 报告期末按公允价值占基金资产净值比例大小排序的前十名股票投资明细

序号	股票代码	股票名称	数量（股）	公允价值（元）	占基金资产净值比例（%）
1	603456	九洲药业	358,877	18,553,940.90	7.76
2	688202	美迪西	50,120	17,021,253.20	7.12
3	300363	博腾股份	208,800	16,284,312.00	6.81
4	002821	凯莱英	55,800	16,126,200.00	6.75
5	603392	万泰生物	101,820	15,812,646.00	6.61
6	603259	药明康德	138,868	14,440,883.32	6.04
7	300122	智飞生物	128,800	14,298,088.00	5.98
8	300171	东富龙	338,800	11,488,708.00	4.81
9	300896	爱美客	18,862	11,317,388.62	4.73
10	300482	万孚生物	268,800	10,942,848.00	4.58

5.4 报告期末按债券品种分类的债券投资组合

本基金本报告期末未持有债券。

5.5 报告期末按公允价值占基金资产净值比例大小排序的前五名债券投资明细

本基金本报告期末未持有债券。

5.6 报告期末按公允价值占基金资产净值比例大小排序的前十名资产支持证券投资明 细

本基金本报告期末未持有资产支持证券。

5.7 报告期末按公允价值占基金资产净值比例大小排序的前五名贵金属投资明细

本基金本报告期末未持有贵金属。

5.8 报告期末按公允价值占基金资产净值比例大小排序的前五名权证投资明细

本基金本报告期末未持有权证。

5.9 报告期末本基金投资的股指期货交易情况说明

5.9.1 报告期末本基金投资的股指期货持仓和损益明细

本基金本报告期末未投资股指期货。

5.9.2 本基金投资股指期货的投资政策

本基金本报告期末未投资股指期货。

5.10 报告期末本基金投资的国债期货交易情况说明

5.10.1 本期国债期货投资政策

本基金本报告期末未投资国债期货。

5.10.2 报告期末本基金投资的国债期货持仓和损益明细

本基金本报告期末未投资国债期货。

5.10.3 本期国债期货投资评价

本基金本报告期末未投资国债期货。

5.11 投资组合报告附注

5.11.1 本基金投资的前十名证券的发行主体本期是否出现被监管部门立案调查，或在报告编制日前一年内受到公开谴责、处罚的情形

报告期内本基金投资的前十名证券的发行主体未出现被监管部门立案调查，或在报告编制日前一年内受到公开谴责、处罚的情形。

5.11.2 基金投资的前十名股票是否超出基金合同规定的备选股票库

报告期内本基金投资的前十名股票中，不存在超出基金合同规定备选股票库的情形。

5.11.3 其他资产构成

序号	名称	金额（元）
1	存出保证金	40,359.15
2	应收证券清算款	-
3	应收股利	-
4	应收利息	-
5	应收申购款	345,518.24
6	其他应收款	-
7	其他	-
8	合计	385,877.39

5.11.4 报告期末持有的处于转股期的可转换债券明细

本基金本报告期末未持有处于转股期的可转换债券。

5.11.5 报告期末前十名股票中存在流通受限情况的说明

本基金本报告期末前十名股票中不存在流通受限情况。

5.11.6 投资组合报告附注的其他文字描述部分

由于四舍五入的原因，分项之和与合计项可能存在尾差。

§ 6 开放式基金份额变动

单位：份

项目	长信医疗保健混合（LOF）A	长信医疗保健混合（LOF）C
报告期期初基金份额总额	138,930,350.14	1,307,235.99
报告期期间基金总申购份额	20,108,703.52	1,413,458.43
减：报告期期间基金总赎回份额	20,694,423.83	1,756,468.60
报告期期间基金拆分变动份额（份额减少以“-”填列）	-	-
报告期期末基金份额总额	138,344,629.83	964,225.82

§ 7 基金管理人运用固有资金投资本基金情况

7.1 基金管理人持有本基金份额变动情况

单位：份

项目	长信医疗保健混合（LOF）A	长信医疗保健混合（LOF）C
----	----------------	----------------

报告期期初管理人持有的本基金份额	0.00	0.00
报告期期间买入/申购总份额	90,876.78	0.00
报告期期间卖出/赎回总份额	0.00	0.00
报告期期末管理人持有的本基金份额	90,876.78	0.00
报告期期末持有的本基金份额占基金总份额比例（%）	0.07	0.00

注：基金管理人运用固有资金投资本基金费率按本基金招募说明书中公布的费率执行。

7.2 基金管理人运用固有资金投资本基金交易明细

序号	交易方式	交易日期	交易份额(份)	交易金额(元)	适用费率(%)
1	申购	2022-06-06	90,876.78	137,498.74	0.60
合计			-	-	

注：根据本基金招募说明书及 2016 年 1 月 13 日披露的《长信基金管理有限责任公司关于在直销柜台开展旗下部分基金申购（含定期定额投资申购）、转换费率优惠活动的公告》，本报告期基金管理人运用固有资金投资本基金适用费率为 0.60%。

§ 8 影响投资者决策的其他重要信息

8.1 报告期内单一投资者持有基金份额比例达到或超过 20%的情况

本基金本报告期内未有单一投资者持有基金份额比例达到或超过 20%的情况。

8.2 影响投资者决策的其他重要信息

本基金本报告期未发生影响投资者决策的其他重要信息。

§ 9 备查文件目录

9.1 备查文件目录

- 1、中国证监会批准设立基金的文件；
- 2、《长信医疗保健行业灵活配置混合型证券投资基金（LOF）基金合同》；
- 3、《长信医疗保健行业灵活配置混合型证券投资基金（LOF）招募说明书》；
- 4、《长信医疗保健行业灵活配置混合型证券投资基金（LOF）托管协议》；

- 5、报告期内在指定报刊上披露的各种公告的原稿；
- 6、长信基金管理有限责任公司营业执照、公司章程及相关资格批复文件。

9.2 存放地点

基金管理人的办公场所。

9.3 查阅方式

长信基金管理有限责任公司网站：<https://www.cxfund.com.cn>。

长信基金管理有限责任公司

2022 年 7 月 21 日