

# 长信易进混合型证券投资基金 2022 年第 2 季度报告

2022 年 6 月 30 日

基金管理人：长信基金管理有限责任公司

基金托管人：中国民生银行股份有限公司

报告送出日期：2022 年 7 月 21 日

## § 1 重要提示

基金管理人的董事会及董事保证本报告所载资料不存在虚假记载、误导性陈述或重大遗漏，并对其内容的真实性、准确性和完整性承担个别及连带责任。

基金托管人中国民生银行股份有限公司根据本基金基金合同的规定，于 2022 年 7 月 20 日复核了本报告中的财务指标、净值表现和投资组合报告等内容，保证复核内容不存在虚假记载、误导性陈述或者重大遗漏。

基金管理人承诺以诚实信用、勤勉尽责的原则管理和运用基金资产，但不保证基金一定盈利。

基金的过往业绩并不代表其未来表现。投资有风险，投资者在作出投资决策前应仔细阅读本基金的招募说明书。

本报告中财务资料未经审计。

本报告期自 2022 年 4 月 1 日起至 2022 年 6 月 30 日止。

## § 2 基金产品概况

基金简称	长信易进混合	
基金主代码	003126	
基金运作方式	契约型开放式	
基金合同生效日	2019 年 11 月 28 日	
报告期末基金份额总额	173,190,276.56 份	
投资目标	通过积极主动的资产管理，在严格控制基金资产风险的前提下，力争为投资者提供稳定增长的投资收益。	
投资策略	本基金将利用全球信息平台、外部研究平台、行业信息平台以及自身的研究平台等信息资源，基于本基金的投资目标和投资理念，从宏观和微观两个角度进行研究，开展战略资产配置，之后通过战术资产配置再平衡基金资产组合，实现组合内各类别资产的优化配置。	
业绩比较基准	中债综合指数收益率*75%+沪深 300 指数收益率*15%+恒生指数收益率*10%	
风险收益特征	本基金为混合型基金，其预期风险和预期收益高于货币市场基金和债券型基金，低于股票型基金。	
基金管理人	长信基金管理有限责任公司	
基金托管人	中国民生银行股份有限公司	
下属分级基金的基金简称	长信易进混合 A	长信易进混合 C
下属分级基金的交易代码	003126	003127
报告期末下属分级基金的份额总额	2,646,676.61 份	170,543,599.95 份

### § 3 主要财务指标和基金净值表现

#### 3.1 主要财务指标

单位：人民币元

主要财务指标	报告期（2022 年 4 月 1 日-2022 年 6 月 30 日）	
	长信易进混合 A	长信易进混合 C
1. 本期已实现收益	-57,974.48	-1,376,148.90
2. 本期利润	-25,244.49	9,199,461.58
3. 加权平均基金份额本期利润	-0.0046	0.0487
4. 期末基金资产净值	3,257,390.48	207,994,819.40
5. 期末基金份额净值	1.2307	1.2196

注：1、本期已实现收益指基金本期利息收入、投资收益、其他收入（不含公允价值变动收益）扣除相关费用后的余额，本期利润为本期已实现收益加上本期公允价值变动收益；

2、所述基金业绩指标不包括持有人认购或交易基金的各项费用（例如，封闭式基金交易佣金、开放式基金的申购赎回费、红利再投资费、基金转换费等），计入费用后实际收益水平要低于所列数字。

#### 3.2 基金净值表现

##### 3.2.1 基金份额净值增长率及其与同期业绩比较基准收益率的比较

长信易进混合 A

阶段	净值增长率①	净值增长率标准差②	业绩比较基准收益率③	业绩比较基准收益率标准差④	①-③	②-④
过去三个月	4.79%	0.59%	1.22%	0.36%	3.57%	0.23%
过去六个月	-2.98%	0.57%	-1.48%	0.40%	-1.50%	0.17%
过去一年	1.18%	0.46%	-3.13%	0.33%	4.31%	0.13%
自基金合同生效起至今	11.97%	0.37%	3.61%	0.32%	8.36%	0.05%

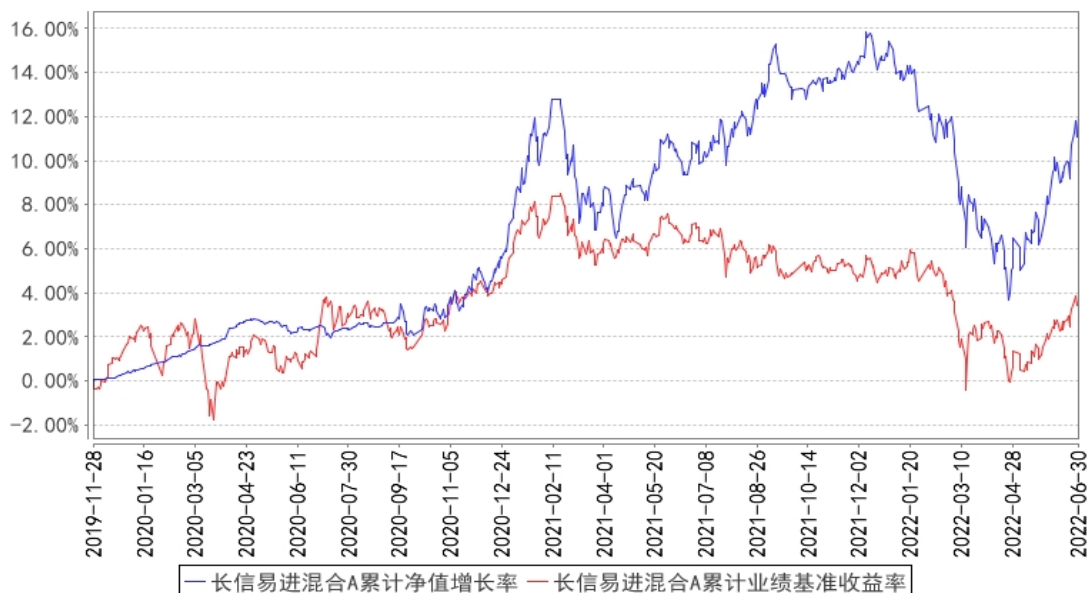
长信易进混合 C

阶段	净值增长率①	净值增长率标准差②	业绩比较基准收益率③	业绩比较基准收益率标准差④	①-③	②-④
----	--------	-----------	------------	---------------	-----	-----

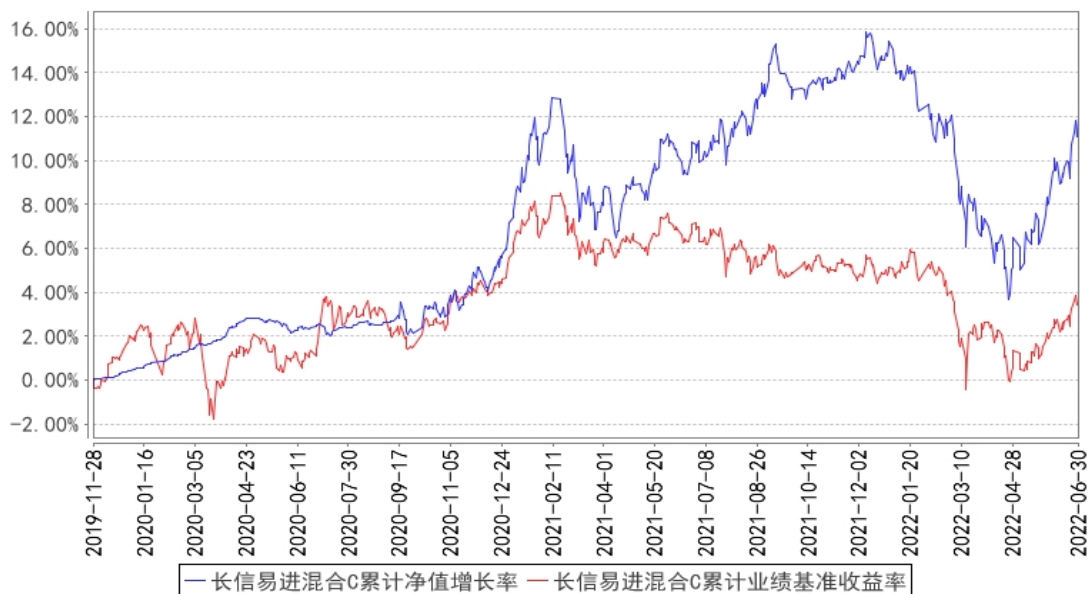
				④		
过去三个月	4.77%	0.59%	1.22%	0.36%	3.55%	0.23%
过去六个月	-3.00%	0.57%	-1.48%	0.40%	-1.52%	0.17%
过去一年	1.14%	0.46%	-3.13%	0.33%	4.27%	0.13%
自基金合同生效起至今	11.97%	0.37%	3.61%	0.32%	8.36%	0.05%

### 3.2.2 自基金合同生效以来基金累计净值增长率变动及其与同期业绩比较基准收益率变动的比较

长信易进混合A累计净值增长率与同期业绩比较基准收益率的历史走势对比图



长信易进混合C累计净值增长率与同期业绩比较基准收益率的历史走势对比图



注：1、本基金合同生效日为 2019 年 11 月 28 日。图示日期为 2019 年 11 月 28 日至 2022 年 6 月 30 日。

2、按基金合同规定，本基金自基金合同生效之日起 6 个月内为建仓期；建仓期结束时，本基金的各项投资比例已符合基金合同的约定。

## § 4 管理人报告

### 4.1 基金经理（或基金经理小组）简介

姓名	职务	任本基金的基金经理期限		证券从业年限	说明
		任职日期	离任日期		
杜国昊	长信长金通货币市场基金、长信富瑞两年定期开放债券型证券投资基金、长信稳通三个月定期开放债券型发起式证券投资基金、长信易进混合型证券投资基金、长信稳势纯债债券型证券投资基金、长信 30 天滚动持有短债债券型证券投资基金和长信稳丰债券型证券投资基金的基金经理	2020 年 3 月 2 日	-	8 年	上海财经大学经济学硕士，具有基金从业资格。曾任职于德勤华永会计师事务所（特殊普通合伙），2014 年 6 月加入长信基金管理有限责任公司，历任基金会计、债券交易员和基金经理助理，现任长信长金通货币市场基金、长信富瑞两年定期开放债券型证券投资基金、长信稳通三个月定期开放债券型发起式证券投资基金、长信易进混合型证券投资基金、长信稳势纯债债券型证券投资基金、长信 30 天滚动持有短债债券型证券投资基金和长信稳丰债券型证券投资基金的基金经理。
倪伟	长信可转债债券型证券投资基金、长信利众债券型证券投资基金 (LOF)、长信利尚一年定期开放混合型证券投资基金、长信先利半年定期开放混合型证券投资基金和长信易进混合型证券投资基金的基金经理	2022 年 2 月 25 日	-	7 年	上海财经大学法律硕士，具有基金从业资格。曾任职于中国工商银行股份有限公司和中信证券股份有限公司，2019 年 7 月加入长信基金管理有限责任公司，曾任长信中证可转债及可交换债券 50 指数证券投资基金的基金经理，现任长信可转债债券型证券投资基金、长信利众债券型证券投资基金 (LOF)、长信利尚一年定期开放混合型证券投资基金、长信先利半

					年定期开放混合型证券投资基金和长信易进混合型证券投资基金的基金经理。
--	--	--	--	--	------------------------------------

注：1、首任基金经理任职日期以本基金成立之日为准；新增或变更基金经理的日期根据对外披露的公告日期填写；

2、证券从业的含义遵从《证券业从业人员资格管理办法》的相关规定。

#### 4.2 管理人对报告期内本基金运作合规守信情况的说明

本基金管理人在报告期内，严格遵守了《中华人民共和国证券投资基金法》及其他有关法律法规、基金合同的规定，勤勉尽责地为基金份额持有人谋求利益，不存在损害基金份额持有人利益的行为。

本基金将继续以取信于市场、取信于社会投资公众为宗旨，承诺将一如既往地本着诚实信用、勤勉尽责的原则管理和运用基金财产，在规范基金运作和严格控制投资风险的前提下，努力为基金份额持有人谋求最大利益。

#### 4.3 公平交易专项说明

##### 4.3.1 公平交易制度的执行情况

本报告期内，公司已实行公平交易制度，并建立公平交易制度体系，已建立投资决策体系，加强交易执行环节的内部控制，并通过工作制度、流程和技术手段保证公平交易原则的实现。同时，公司已通过对投资交易行为的监控、分析评估和信息披露来加强对公平交易过程和结果的监督。

##### 4.3.2 异常交易行为的专项说明

本报告期内，除完全按照有关指数的构成比例进行投资的组合外，其余各投资组合未发生参与交易所公开竞价同日反向交易且成交较少的单边交易量超过该证券当日成交量的 5% 的情形，未发现异常交易行为。

#### 4.4 报告期内基金的投资策略和运作分析

二季度，尤其是 5-6 月之后，在国内疫情核心矛盾缓解，海外通胀等影响转弱的利好推动下，权益市场反弹超预期。一方面在分子端，企业盈利预期修复，未来经济或将回升；另一方面在分

母端，估值修复，剩余流动性宽裕，市场风险偏好也明显提升。债券市场的资金面持续宽松，短端利率持续下行维持低位，长端利率在 5 月下旬有一波补涨，随后快速反弹进入震荡。信用利差持续压缩，中期限和中低等级的利差压缩较为充分。

组合股票主要配置于中长期具有竞争力的龙头公司，股票仓位保持中高水平。纯债方面，依然保持中短久期和中高等级的持仓结构，以获取确定性票息。

展望三季度，疫情防控已经取得阶段性成果，随着复工复产逐步推进、稳增长政策逐步落地，经济将继续向复苏过渡，三季度整体基本面也将进一步改善。海外方面，俄乌冲突导致能源价格飙升能源，叠加美国劳动力市场高企的薪资价格，共同推高海外通胀水平，联储年内加息步伐或许不会停止。

三季度，市场流动性有望保持充裕，驱动力更多转向经济基本面的实际改善，同时各项利好政策或会持续推进，市场有望保持交易活跃度，并且形成板块间的良性轮动。期间伴随业绩的验证，阶段性也会有所波动。重点关注的方向包括：调整较为充分的医药板块、受益于疫后修复的消费板块、以及估值处于低位的港股。债券市场随着宽货币逐步向信用传导，可能呈现震荡走趋，因此配置维持短久期高等级的安全品种。

下一阶段我们将继续保持审慎严谨的态度，密切关注经济走势和政策动向，适度调整组合权益部分的行业分布和个股集中度、债券部分的久期和仓位，加强流动性管理，严格防范信用风险，进一步优化投资组合，力争为投资者获取较好的收益。

#### 4.5 报告期内基金的业绩表现

截至 2022 年 6 月 30 日，长信易进混合 A 基金份额净值为 1.2307 元，份额累计净值为 1.2307 元，本报告期内长信易进混合 A 净值增长率为 4.79%；长信易进混合 C 基金份额净值为 1.2196 元，份额累计净值为 1.2196 元，本报告期内长信易进混合 C 净值增长率为 4.77%，同期业绩比较基准收益率为 1.22%。

#### 4.6 报告期内基金持有人数或基金资产净值预警说明

无。

## § 5 投资组合报告

## 5.1 报告期末基金资产组合情况

序号	项目	金额（元）	占基金总资产的比例（%）
1	权益投资	64,594,042.28	30.50
	其中：股票	64,594,042.28	30.50
2	基金投资	-	-
3	固定收益投资	136,289,152.39	64.35
	其中：债券	136,289,152.39	64.35
	资产支持证券	-	-
4	贵金属投资	-	-
5	金融衍生品投资	-	-
6	买入返售金融资产	-	-
	其中：买断式回购的买入返售金融资产	-	-
7	银行存款和结算备付金合计	8,396,158.66	3.96
8	其他资产	2,499,280.59	1.18
9	合计	211,778,633.92	100.00

注：本基金通过港股通交易机制投资的港股公允价值为 8,656,147.66 元，占资产净值比例

4.10%。本基金本报告期末未参与转融通证券出借业务。

## 5.2 报告期末按行业分类的股票投资组合

### 5.2.1 报告期末按行业分类的境内股票投资组合

代码	行业类别	公允价值（元）	占基金资产净值比例（%）
A	农、林、牧、渔业	-	-
B	采矿业	-	-
C	制造业	37,126,836.52	17.57
D	电力、热力、燃气及水生产和供应业	-	-
E	建筑业	-	-
F	批发和零售业	16,505.88	0.01
G	交通运输、仓储和邮政业	4,559,677.00	2.16
H	住宿和餐饮业	-	-
I	信息传输、软件和信息技术服务业	145,436.74	0.07
J	金融业	4,860,950.40	2.30
K	房地产业	-	-
L	租赁和商务服务业	3,786,150.72	1.79
M	科学研究和技术服务业	5,429,625.42	2.57
N	水利、环境和公共设施管理业	-	-
O	居民服务、修理和其他服务业	-	-



P	教育	-	-
Q	卫生和社会工作	12,711.94	0.01
R	文化、体育和娱乐业	-	-
S	综合	-	-
	合计	55,937,894.62	26.48

### 5.2.2 报告期末按行业分类的港股通投资股票投资组合

行业类别	公允价值（人民币）	占基金资产净值比例（%）
原材料	-	-
非日常生活消费品	2,806,716.48	1.33
日常消费品	-	-
能源	-	-
金融	-	-
医疗保健	-	-
工业	-	-
信息技术	-	-
通信服务	5,849,431.18	2.77
公用事业	-	-
房地产	-	-
合计	8,656,147.66	4.10

### 5.3 期末按公允价值占基金资产净值比例大小排序的股票投资明细

#### 5.3.1 报告期末按公允价值占基金资产净值比例大小排序的前十名股票投资明细

序号	股票代码	股票名称	数量（股）	公允价值（元）	占基金资产净值比例（%）
1	000858	五粮液	41,400	8,359,902.00	3.96
2	601012	隆基绿能	99,820	6,651,006.60	3.15
3	00700	腾讯控股	19,300	5,849,431.18	2.77
4	603259	药明康德	52,140	5,422,038.60	2.57
5	300059	东方财富	191,376	4,860,950.40	2.30
6	002352	顺丰控股	81,700	4,559,677.00	2.16
7	600456	宝钛股份	76,400	4,538,160.00	2.15
8	300054	鼎龙股份	187,100	3,960,907.00	1.87
9	601888	中国中免	16,200	3,773,466.00	1.79
10	600309	万华化学	38,200	3,705,018.00	1.75

### 5.4 报告期末按债券品种分类的债券投资组合

序号	债券品种	公允价值（元）	占基金资产净值比例（%）
1	国家债券	-	-
2	央行票据	-	-

3	金融债券	42,907,210.96	20.31
	其中：政策性金融债	32,684,613.70	15.47
4	企业债券	10,237,838.36	4.85
5	企业短期融资券	20,581,273.97	9.74
6	中期票据	51,668,054.25	24.46
7	可转债（可交换债）	230,815.95	0.11
8	同业存单	-	-
9	其他	10,663,958.90	5.05
10	合计	136,289,152.39	64.51

### 5.5 报告期末按公允价值占基金资产净值比例大小排序的前五名债券投资明细

序号	债券代码	债券名称	数量（张）	公允价值（元）	占基金资产净值比例（%）
1	210211	21 国开 11	300,000	30,588,131.51	14.48
2	102100011	21 南昌城投 MTN001	200,000	20,638,000.00	9.77
3	2028033	20 建设银行二 级	100,000	10,663,958.90	5.05
4	101900965	19 景国资 MTN001	100,000	10,543,978.63	4.99
5	101752034	17 华发实业 MTN003	100,000	10,463,848.22	4.95

### 5.6 报告期末按公允价值占基金资产净值比例大小排序的前十名资产支持证券投资明 细

注：本基金本报告期末未持有资产支持证券。

### 5.7 报告期末按公允价值占基金资产净值比例大小排序的前五名贵金属投资明细

本基金本报告期末未持有贵金属。

### 5.8 报告期末按公允价值占基金资产净值比例大小排序的前五名权证投资明细

本基金本报告期末未持有权证。

### 5.9 报告期末本基金投资的股指期货交易情况说明

### 5.9.1 报告期末本基金投资的股指期货持仓和损益明细

本基金本报告期末未投资股指期货。

### 5.9.2 本基金投资股指期货的投资政策

本基金本报告期末未投资股指期货。

## 5.10 报告期末本基金投资的国债期货交易情况说明

### 5.10.1 本期国债期货投资政策

本基金本报告期末未投资国债期货。

### 5.10.2 报告期末本基金投资的国债期货持仓和损益明细

本基金本报告期末未投资国债期货。

### 5.10.3 本期国债期货投资评价

本基金本报告期末未投资国债期货。

## 5.11 投资组合报告附注

### 5.11.1 本基金投资的前十名证券的发行主体本期是否出现被监管部门立案调查，或在报告编制日前一年内受到公开谴责、处罚的情形

报告期内本基金投资的前十名证券中, 发行主体国家开发银行于 2022 年 3 月 21 日收到中国银行保险监督管理委员会行政处罚决定书(银保监罚决字(2022)8号), 根据《中华人民共和国银行业监督管理法》第二十一条、第四十六条和相关审慎经营规则, 经查, 国家开发银行监管标准化数据(EAST)系统数据质量及数据报送存在以下违法违规行为: 一、未报送逾期 90 天以上贷款余额 EAST 数据; 二、漏报贸易融资业务 EAST 数据; 三、漏报贷款核销业务 EAST 数据; 四、信贷资产转让业务 EAST 数据存在偏差; 五、未报送债券投资业务 EAST 数据; 六、漏报权益类投资业务 EAST 数据; 七、漏报跟单信用证业务 EAST 数据; 八、漏报保函业务 EAST 数据; 九、EAST 系统理财产品底层持仓余额数据存在偏差; 十、EAST 系统理财产品非标投向行业余额数据存在偏差; 十一、漏报分户账 EAST 数据; 十二、漏报授信信息 EAST 数据; 十三、EAST 系统《表外授信业务》表错报; 十四、EAST 系统《对公信贷业务借据》表错报; 十五、EAST 系统《关联关系》表漏报; 十六、EAST 系统《对公信贷分户账》表漏报; 十七、理财产品登记不规范。综上, 中国银行保险监督管理委员会决定对国家开发银行罚款 440 万元。

报告期内本基金投资的前十名证券中, 发行主体中国建设银行股份有限公司于 2022 年 3 月 21 日收到中国银行保险监督管理委员会行政处罚决定书(银保监罚决字(2022)14 号), 根据《中华人民共和国银行业监督管理法》第二十一条、第四十六条和相关审慎经营规则, 经查, 建设银行监管标准化数据(EAST)系统数据质量及数据报送存在以下违法违规行为: 一、贸易融资业务 EAST 数据存在偏差; 二、贷款核销业务 EAST 数据存在偏差; 三、漏报抵押物价值 EAST 数据; 四、漏报债券投资业务 EAST 数据; 五、未报送权益类投资业务 EAST 数据; 六、漏报公募基金投资业务 EAST 数据; 七、未报送投资资产管理产品业务 EAST 数据; 八、未报送跟单信用证业务 EAST 数据; 九、漏报保函业务 EAST 数据; 十、未报送其他担保类业务 EAST 数据; 十一、漏报委托贷款业务 EAST 数据; 十二、EAST 系统理财产品底层持仓余额数据存在偏差; 十三、EAST 系统理财产品非标投向行业余额数据存在偏差; 十四、EAST 系统《表外授信业务》表错报; 十五、EAST 系统《对公信贷业务借据》表错报; 十六、EAST 系统《关联关系》表漏报; 十七、2018 年行政处罚问题依然存在。综上, 中国银行保险监督管理委员会决定对建设银行罚款 470 万元。

报告期内本基金投资的前十名证券中, 发行主体交通银行股份有限公司于 2022 年 3 月 21 日收到中国银行保险监督管理委员会(银保监罚决字(2022)15 号), 根据《中华人民共和国银行业监督管理法》第二十一条、第四十六条和相关审慎经营规则, 经查, 交通银行监管标准化数据(EAST)系统数据质量及数据报送存在以下违法违规行为: 一、漏报不良贷款余额 EAST 数据; 二、贸易融资业务 EAST 数据存在偏差; 三、漏报贷款核销业务 EAST 数据; 四、漏报抵押物价值 EAST 数据; 五、未报送权益类投资业务 EAST 数据; 六、未报送其他担保类业务 EAST 数据; 七、EAST 系统理财产品销售端与产品端数据核对不一致; 八、EAST 系统理财产品非标投向行业余额数据存在偏差; 九、EAST 系统分户账与总账比对不一致; 十、EAST 系统《表外授信业务》表错报; 十一、EAST 系统《个人信贷业务借据》表错报; 十二、EAST 系统《对公信贷业务借据》表错报; 十三、EAST 系统《关联关系》表漏报; 十四、理财产品登记不规范; 十五、2018 年行政处罚问题依然存在。综上, 中国银行保险监督管理委员会决定对交通银行股份有限公司采取罚款 420 万元。

报告期内本基金投资的前十名证券中, 发行主体交通银行股份有限公司于 2021 年 7 月 13 日收到中国银行保险监督管理委员会(银保监罚决字(2021)28 号), 根据《中华人民共和国银行业监督管理法》第二十一条、第四十六条和关审慎经营规则, 经查, 一、理财业务和同业业务制度不健全; 二、理财业务数据与事实不符; 三、部分理财业务发展与监管导向不符; 四、理财业务风险隔离不到位, 利用本行表内自有资金为本行表外理财产品提供融资; 五、理财资金违规投向土地储备项目; 六、理财产品相互交易调节收益; 七、面向机构投资者发行的理财产品投资不良资产支持证券; 八、公募理财产品投资单只证券超限额; 九、理财资金违规投向交易所上市

交易的股票；十、理财资金投资非标资产比照贷款管理不到位；十一、私募理财产品销售文件未约定冷静期；十二、开放式公募理财产品资产配置未达到流动性管理监管比例要求；十三、理财产品信息登记不及时；十四、理财产品信息披露不合规；十五、同业业务交易对手名单调整不及时；十六、将同业存款纳入一般性存款核算；十七、同业账户管理不规范；十八、违规增加政府性债务，且同业投资抵质押物风险管理有效性不足；十九、结构性存款产品衍生品交易无真实交易对手和交易行为；二十、未严格审查委托贷款资金来源；二十一、违规向委托贷款借款人收取手续费；二十二、利用理财资金与他行互投不良资产收益权，实现不良资产虚假出表；二十三、监管检查发现问题屡查屡犯。综上，中国银行保险监督管理委员会决定对交通银行股份有限公司采取罚款 4100 万元。

对如上证券投资决策程序的说明：公司研究部门按照内部研究工作规范对该证券进行分析后将其列入基金投资对象备选库。在此基础上本基金的基金经理根据具体市场情况独立作出投资决策。该事件发生后，本基金管理人对该证券的发行主体进行了进一步了解与分析，认为此事件未对该证券投资价值判断产生重大的实质性影响。本基金投资于该证券的投资决策过程符合制度规定的投资权限范围与投资决策程序。

报告期内本基金投资的前十名证券中其余的发行主体未出现被监管部门立案调查或在报告编制日前一年内受到公开谴责、处罚的情形。

### 5.11.2 基金投资的前十名股票是否超出基金合同规定的备选股票库

报告期内本基金投资的前十名股票中，不存在超出基金合同规定备选股票库的情形。

### 5.11.3 其他资产构成

序号	名称	金额（元）
1	存出保证金	73,690.12
2	应收证券清算款	2,424,034.95
3	应收股利	-
4	应收利息	-
5	应收申购款	1,555.52
6	其他应收款	-
7	其他	-
8	合计	2,499,280.59

### 5.11.4 报告期末持有的处于转股期的可转换债券明细

本基金本报告期末未持有处于转股期的可转换债券。

### 5.11.5 报告期末前十名股票中存在流通受限情况的说明

本基金本报告期末前十名股票中不存在流通受限情况。

### 5.11.6 投资组合报告附注的其他文字描述部分

由于四舍五入的原因，分项之和与合计项可能存在尾差。

## § 6 开放式基金份额变动

单位：份

项目	长信易进混合 A	长信易进混合 C
报告期期初基金份额总额	12,628,783.29	212,974,402.64
报告期期间基金总申购份额	69,080.27	1,335,360.78
减：报告期期间基金总赎回份额	10,051,186.95	43,766,163.47
报告期期间基金拆分变动份额（份额减少以“-”填列）	-	-
报告期期末基金份额总额	2,646,676.61	170,543,599.95

## § 7 基金管理人运用固有资金投资本基金情况

### 7.1 基金管理人持有本基金份额变动情况

本报告期内基金管理人未运用固有资金投资本基金。

### 7.2 基金管理人运用固有资金投资本基金交易明细

本报告期内基金管理人未运用固有资金投资本基金。

## § 8 影响投资者决策的其他重要信息

### 8.1 报告期内单一投资者持有基金份额比例达到或超过 20%的情况

投资者类别	报告期内持有基金份额变化情况					报告期末持有基金情况	
	序号	持有基金份额比例达到或者超过 20%的时间区间	期初份额	申购份额	赎回份额	持有份额	份额占比 (%)
机	1	2022 年 4	57,816,389.21	0.00	0.00	57,816,389.21	33.38

构		月 1 日至 2022 年 6 月 30 日				
产品特有风险						
<p>1、基金净值大幅波动的风险 单一持有基金比例过高的投资者连续大量赎回，可能会影响基金投资的持续性和稳定性，增加变现成本。同时，按照净值计算尾差处理规则可能引起基金份额净值异常上涨或下跌。</p> <p>2、赎回申请延期办理的风险 单一持有基金比例过高的投资者大额赎回后可能触发本基金巨额赎回条件，导致同期中小投资者小额赎回面临部分延期办理的情况。</p> <p>3、基金投资策略难以实现的风险 单一持有基金比例过高的投资者大额赎回后，可能引起基金资产总净值显著降低，从而使基金在投资时受到限制，导致基金投资策略难以实现。</p>						

## 8.2 影响投资者决策的其他重要信息

本基金本报告期未发生影响投资者决策的其他重要信息。

## § 9 备查文件目录

### 9.1 备查文件目录

- 1、中国证监会批准设立基金的文件；
- 2、《长信易进混合型证券投资基金基金合同》；
- 3、《长信易进混合型证券投资基金招募说明书》；
- 4、《长信易进混合型证券投资基金托管协议》；
- 5、报告期内在指定报刊上披露的各种公告的原稿；
- 6、长信基金管理有限责任公司营业执照、公司章程及相关资格批复文件。

### 9.2 存放地点

基金管理人的办公场所。

### 9.3 查阅方式

长信基金管理有限责任公司网站：<https://www.cxfund.com.cn>。

长信基金管理有限责任公司

2022 年 7 月 21 日