

# 华润元大价值优选混合型发起式证券投资 基金 2022 年第 2 季度报告

2022 年 6 月 30 日

基金管理人：华润元大基金管理有限公司

基金托管人：中国工商银行股份有限公司

报告送出日期：2022 年 7 月 21 日

## § 1 重要提示

基金管理人的董事会及董事保证本报告所载资料不存在虚假记载、误导性陈述或重大遗漏，并对其内容的真实性、准确性和完整性承担个别及连带责任。

基金托管人中国工商银行股份有限公司根据本基金合同规定，于 2022 年 7 月 20 日复核了本报告中的财务指标、净值表现和投资组合报告等内容，保证复核内容不存在虚假记载、误导性陈述或者重大遗漏。

基金管理人承诺以诚实信用、勤勉尽责的原则管理和运用基金资产，但不保证基金一定盈利。

基金的过往业绩并不代表其未来表现。投资有风险，投资者在作出投资决策前应仔细阅读本基金的招募说明书。

本报告中财务资料未经审计。

本报告期自 2022 年 4 月 1 日起至 6 月 30 日止。

## § 2 基金产品概况

基金简称	华润元大价值优选
基金主代码	004930
基金运作方式	契约型开放式
基金合同生效日	2020 年 7 月 24 日
报告期末基金份额总额	39,116,865.73 份
投资目标	本基金进行深入的个股/个券挖掘，积极优选具备利润创造能力并且估值水平具备竞争力的公司，力争为基金份额持有人获取超越业绩比较基准的投资回报。
投资策略	本基金具有前瞻性的宏观策略分析，自上而下分析与自下而上选股相结合，进行深入的个股/个券挖掘。本基金以价值投资理念为核心，根据中国股票市场的投资特点进行改良应用。首先根据不同的经济周期及市场趋势研判，决定本基金的大类资产配置以及行业偏离决策；其次在个股选择上，通过深入研究寻找优质企业，运用估值方法估算其内在投资价值，并根据国内市场的特殊性及波动性，综合考虑可能影响企业投资价值以及市场价格的所有因素，发现具备投资价值的个股。
业绩比较基准	沪深 300 指数收益率×75%+中债总指数（全价）收益率×15%+恒生指数收益率×10%。
风险收益特征	本基金为混合型基金，属于证券投资基金中的中等风险品种，预期风险和预期收益高于货币市场基金和债券型基金。 本基金将通过港股通渠道投资于香港证券市场，除了

	需要承担与内地证券投资基金类似的市场波动风险等一般投资风险之外，本基金还将面临汇率风险、香港市场风险等特殊投资风险。	
基金管理人	华润元大基金管理有限公司	
基金托管人	中国工商银行股份有限公司	
下属分级基金的基金简称	华润元大价值优选 A	华润元大价值优选 C
下属分级基金的交易代码	004930	004931
报告期末下属分级基金的份额总额	17,377,256.35 份	21,739,609.38 份

### § 3 主要财务指标和基金净值表现

#### 3.1 主要财务指标

单位：人民币元

主要财务指标	报告期（2022 年 4 月 1 日-2022 年 6 月 30 日）	
	华润元大价值优选 A	华润元大价值优选 C
1. 本期已实现收益	-822,621.66	-1,032,976.75
2. 本期利润	453,877.95	514,619.78
3. 加权平均基金份额本期利润	0.0259	0.0236
4. 期末基金资产净值	14,596,764.75	17,979,940.29
5. 期末基金份额净值	0.8400	0.8271

注：1、本期已实现收益指基金本期利息收入、投资收益、其他收入（不含公允价值变动收益）扣除相关费用后的余额，本期利润为本期已实现收益加上本期公允价值变动收益。

2、所述基金业绩指标不包括持有人认购或交易基金的各项费用（例如，开放式基金的申购赎回费、基金转换费等），计入费用后实际收益水平要低于所列数字。

#### 3.2 基金净值表现

##### 3.2.1 基金份额净值增长率及其与同期业绩比较基准收益率的比较

华润元大价值优选 A

阶段	净值增长率①	净值增长率 标准差②	业绩比较基 准收益率③	业绩比较基 准收益率标 准差④	①—③	②—④
过去三个月	3.24%	1.77%	4.69%	1.21%	-1.45%	0.56%
过去六个月	-18.59%	1.61%	-7.42%	1.26%	-11.17%	0.35%
过去一年	-26.28%	1.66%	-12.67%	1.07%	-13.61%	0.59%
自基金合同	-16.00%	1.57%	-4.10%	1.03%	-11.90%	0.54%

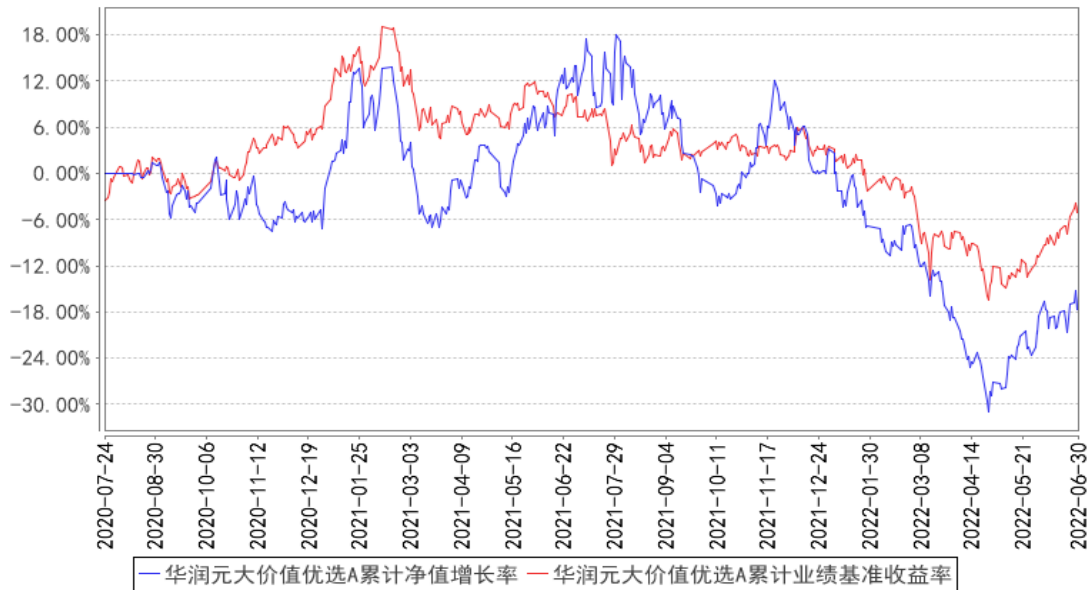
生效起至今						
-------	--	--	--	--	--	--

华润元大价值优选 C

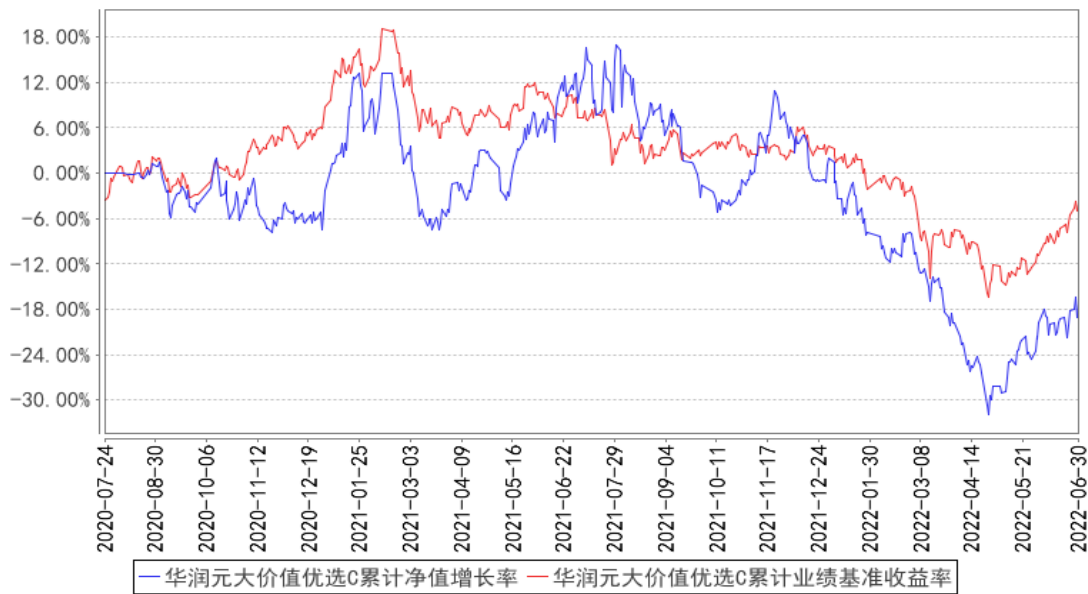
阶段	净值增长率①	净值增长率 标准差②	业绩比较基 准收益率③	业绩比较基 准收益率标 准差④	①—③	②—④
过去三个月	3.04%	1.77%	4.69%	1.21%	-1.65%	0.56%
过去六个月	-18.91%	1.61%	-7.42%	1.26%	-11.49%	0.35%
过去一年	-26.88%	1.66%	-12.67%	1.07%	-14.21%	0.59%
自基金合同 生效起至今	-17.29%	1.57%	-4.10%	1.03%	-13.19%	0.54%

### 3.2.2 自基金合同生效以来基金累计净值增长率变动及其与同期业绩比较基准收益率变动的比较

华润元大价值优选A累计净值增长率与同期业绩比较基准收益率的历史走势对比图



华润元大价值优选C累计净值增长率与同期业绩比较基准收益率的历史走势对比图



## § 4 管理人报告

### 4.1 基金经理（或基金经理小组）简介

姓名	职务	任本基金的基金经理期限		证券从业年限	说明
		任职日期	离任日期		
刘宏毅	本基金的基金经理	2020年7月24日	-	13年	曾任湘财证券有限责任公司研究员、信诚基金管理有限公司宏观分析师。2017年7月17日加入华润元大基金管理有限公司，现任公司权益投资部基金经理。2019年2月14日起担任华润元大信息传媒科技混合型证券投资基金基金经理；2020年7月24日起担任华润元大价值优选混合型发起式证券投资基金基金经理；2020年8月24日起担任华润元大核心动力混合型证券投资基金基金经理。

#### 4.1.1 期末兼任私募资产管理计划投资经理的基金经理同时管理的产品情况

无

#### 4.2 管理人对报告期内本基金运作合规守信情况的说明

在本报告期内，本基金管理人严格遵循了《中华人民共和国证券投资基金法》及其各项实施细则、本基金基金合同和其他相关法律法规的规定，并本着诚实信用、勤勉尽责、取信于市场、取信于社会的原则管理和运用基金资产，为基金持有人谋求最大利益。本报告期内，基金投资管理符合有关法规和基金合同的规定，没有损害基金持有人利益的行为。

### 4.3 公平交易专项说明

#### 4.3.1 公平交易制度的执行情况

本报告期内，基金管理人严格遵守法律法规及公司内部制度关于公平交易的相关规定，在投资管理活动中公平对待不同投资组合，公平交易制度执行情况良好，未发生违反公平交易制度的行为。

#### 4.3.2 异常交易行为的专项说明

本报告期内，未发现本基金存在异常交易行为。

### 4.4 报告期内基金的投资策略和运作分析

2022 年二季度，A 股筑底反弹：随着主要城市的疫情缓解，悲观预期在二季度中期开始修复，市场反弹主线也集中于前期受疫情冲击大的行业；海外经济仍然受困于高通胀、地缘危机的压制。横向比较之下，中国资产在修复疫情冲击的同时，短期获得了一定避险属性。

本基金将继续挖掘高成长行业的龙头标的，力争获取中国转型升级带来的长期回报。

### 4.5 报告期内基金的业绩表现

截至本报告期末华润元大价值优选 A 的基金份额净值为 0.8400 元，本报告期基金份额净值增长率为 3.24%；截至本报告期末华润元大价值优选 C 的基金份额净值为 0.8271 元，本报告期基金份额净值增长率为 3.04%。同期业绩比较基准收益率为 4.69%。

### 4.6 报告期内基金持有人数或基金资产净值预警说明

本基金为发起式基金，且截至本报告期末，本基金基金合同生效未满 3 年，暂不适用《公开募集证券投资基金运作管理办法》第四十一条第一款的规定。

## § 5 投资组合报告

### 5.1 报告期末基金资产组合情况

序号	项目	金额（元）	占基金总资产的比例（%）
1	权益投资	25,817,508.40	78.16
	其中：股票	25,817,508.40	78.16
2	基金投资	-	-
3	固定收益投资	-	-
	其中：债券	-	-
	资产支持证券	-	-
4	贵金属投资	-	-

5	金融衍生品投资	-	-
6	买入返售金融资产	-	-
	其中：买断式回购的买入返售金融资产	-	-
7	银行存款和结算备付金合计	6,834,705.71	20.69
8	其他资产	378,327.08	1.15
9	合计	33,030,541.19	100.00

## 5.2 报告期末按行业分类的股票投资组合

### 5.2.1 报告期末按行业分类的境内股票投资组合

代码	行业类别	公允价值（元）	占基金资产净值比例（%）
A	农、林、牧、渔业	-	-
B	采矿业	-	-
C	制造业	20,584,864.86	63.19
D	电力、热力、燃气及水生产和供应业	-	-
E	建筑业	-	-
F	批发和零售业	-	-
G	交通运输、仓储和邮政业	212,181.00	0.65
H	住宿和餐饮业	-	-
I	信息传输、软件和信息技术服务业	3,886,053.00	11.93
J	金融业	-	-
K	房地产业	-	-
L	租赁和商务服务业	-	-
M	科学研究和技术服务业	-	-
N	水利、环境和公共设施管理业	-	-
O	居民服务、修理和其他服务业	-	-
P	教育	-	-
Q	卫生和社会工作	-	-
R	文化、体育和娱乐业	-	-
S	综合	-	-
	合计	24,683,098.86	75.77

### 5.2.2 报告期末按行业分类的港股通投资股票投资组合

行业类别	公允价值（人民币）	占基金资产净值比例（%）
原材料	-	-
非周期性消费品	891,535.58	2.74
周期性消费品	-	-
能源	-	-
金融	-	-

医疗	-	-
工业	-	-
信息技术	242,873.96	0.75
电信服务	-	-
公用事业	-	-
房地产	-	-
合计	1,134,409.54	3.48

注：以上分类采用全球行业分类标准。

### 5.3 期末按公允价值占基金资产净值比例大小排序的股票投资明细

#### 5.3.1 报告期末按公允价值占基金资产净值比例大小排序的前十名股票投资明细

序号	股票代码	股票名称	数量（股）	公允价值（元）	占基金资产净值比例（%）
1	002384	东山精密	100,000	2,293,000.00	7.04
2	605358	立昂微	32,560	2,193,892.80	6.73
3	603893	瑞芯微	22,949	2,086,982.06	6.41
4	688536	思瑞浦	2,900	1,628,611.00	5.00
5	300223	北京君正	15,000	1,593,750.00	4.89
6	002876	三利谱	39,000	1,560,780.00	4.79
7	300613	富瀚微	18,000	1,526,400.00	4.69
8	600760	中航沈飞	25,000	1,511,250.00	4.64
9	300458	全志科技	50,000	1,504,500.00	4.62
10	600893	航发动力	30,000	1,365,300.00	4.19

#### 5.4 报告期末按债券品种分类的债券投资组合

本基金本报告期末未持有债券。

#### 5.5 报告期末按公允价值占基金资产净值比例大小排序的前五名债券投资明细

本基金本报告期末未持有债券。

#### 5.6 报告期末按公允价值占基金资产净值比例大小排序的前十名资产支持证券投资 明细

本基金本报告期末未持有资产支持证券。

#### 5.7 报告期末按公允价值占基金资产净值比例大小排序的前五名贵金属投资明细

本基金本报告期末未持有贵金属。

#### 5.8 报告期末按公允价值占基金资产净值比例大小排序的前五名权证投资明细

本基金本报告期末未持有权证。



## 5.9 报告期末本基金投资的股指期货交易情况说明

### 5.9.1 报告期末本基金投资的股指期货持仓和损益明细

本基金本报告期末未投资股指期货。

### 5.9.2 本基金投资股指期货的投资政策

报告期内，本基金未持仓股指期货。

## 5.10 报告期末本基金投资的国债期货交易情况说明

### 5.10.1 本期国债期货投资政策

报告期内，本基金未持仓国债期货。

### 5.10.2 报告期末本基金投资的国债期货持仓和损益明细

本基金本报告期末未投资国债期货。

### 5.10.3 本期国债期货投资评价

报告期内，本基金未持仓国债期货。

## 5.11 投资组合报告附注

### 5.11.1 本基金投资的前十名证券的发行主体本期是否出现被监管部门立案调查，或在报告编制日前一年内受到公开谴责、处罚的情形

因瑞芯微未未及时履行临时披露义务，中国证监会附件监管局采取责令改正的监督管理措施。

报告期内，本基金管理人严格遵循基金投资管理相关制度要求，上述证券发行主体的违法违规行为暂不会造成重大负面影响，投资决策程序符合法律法规和公司制度的规定。

### 5.11.2 基金投资的前十名股票是否超出基金合同规定的备选股票库

本报告期内本基金投资的前十名股票没有超出基金合同规定的备选股票库。

### 5.11.3 其他资产构成

序号	名称	金额（元）
1	存出保证金	19,137.05
2	应收证券清算款	311,256.61
3	应收股利	-
4	应收利息	-
5	应收申购款	47,933.42
6	其他应收款	-
7	其他	-

8	合计	378,327.08
---	----	------------

#### 5.11.4 报告期末持有的处于转股期的可转换债券明细

本基金本报告期末未持有处于转股期的可转换债券。

#### 5.11.5 报告期末前十名股票中存在流通受限情况的说明

本基金本报告期末前十名股票中不存在流通受限情况。

#### 5.11.6 投资组合报告附注的其他文字描述部分

由于四舍五入的原因，投资组合报告中数字分项之和与合计项之间可能存在尾差。

### § 6 开放式基金份额变动

单位：份

项目	华润元大价值优选 A	华润元大价值优选 C
报告期期初基金份额总额	17,984,424.30	22,007,476.59
报告期期间基金总申购份额	969,054.45	712,361.76
减：报告期期间基金总赎回份额	1,576,222.40	980,228.97
报告期期间基金拆分变动份额（份额减少以“-”填列）	-	-
报告期期末基金份额总额	17,377,256.35	21,739,609.38

注：本基金总申购份额含红利再投、转换入份额，总赎回份额含转换出份额。

### § 7 基金管理人运用固有资金投资本基金情况

#### 7.1 基金管理人持有本基金份额变动情况

单位：份

项目	-
-管理人持有的本基金份额	10,000,000.00
-买入/申购总份额	-
-卖出/赎回总份额	-
报告期期末管理人持有的本基金份额	10,000,000.00
报告期期末持有的本基金份额占基金总份额比例（%）	25.56

注：本报告期内基金管理人持有基金份额未发生变动。

#### 7.2 基金管理人运用固有资金投资本基金交易明细

本报告期内基金管理人未运用固有资金投资本基金。

### § 8 报告期末发起式基金发起资金持有份额情况

项目	持有份额总数	持有份额占基金总 份额比例(%)	发起份额总数	发起份额占基金总 份额比例(%)	发起份额承 诺持有期限
基金管理人固有 资金	10,000,000.00	25.56	10,000,000.00	25.56	3 年
基金管理人高 级管理人员	-	-	-	-	-
基金经理等人 员	-	-	-	-	-
基金管理人股 东	-	-	-	-	-
其他	-	-	-	-	-
合计	10,000,000.00	25.56	10,000,000.00	25.56	3 年

## § 9 影响投资者决策的其他重要信息

### 9.1 报告期内单一投资者持有基金份额比例达到或超过 20%的情况

投资者类别	报告期内持有基金份额变化情况				报告期末持有基金情况		
	序号	持有基金 份额比例 达到或者 超过 20%的 时间区间	期初 份额	申购 份额	赎回 份额	持有份额	份额占比 (%)
机构	1	2022 年 4 月 1 日至 2022 年 6 月 30 日	10,000,000.00	0.00	0.00	10,000,000.00	25.5644
产品特有风险							
本基金于本报告期内出现单一投资者持有基金份额比例达到或者超过 20%的情形，本基金管理人已经采取措施，审慎确认大额申购与大额赎回，防控产品流动性风险并公平对待投资者。本基金管理人提请投资者注意因单一投资者持有基金份额集中导致的产品流动性风险、大额赎回风险以及净值波动风险等特有风险。							

### 9.2 影响投资者决策的其他重要信息

无

## § 10 备查文件目录

### 10.1 备查文件目录

- 1、中国证监会关于核准本基金募集的批复；
- 2、本基金基金合同；

- 3、本基金托管协议；
- 4、本报告期内在规定报刊上披露的各项公告。

## 10.2 存放地点

以上备查文件存放于基金管理人和基金托管人的办公场所。

## 10.3 查阅方式

基金持有人可在办公时间到基金管理人和基金托管人的办公场所或网站免费查阅。

华润元大基金管理有限公司

2022 年 7 月 21 日