

# 中欧港股通精选一年持有期混合型证券投资 基金 2022 年第 2 季度报告

2022 年 6 月 30 日

基金管理人：中欧基金管理有限公司

基金托管人：平安银行股份有限公司

报告送出日期：2022 年 7 月 21 日

## § 1 重要提示

基金管理人的董事会及董事保证本报告所载资料不存在虚假记载、误导性陈述或重大遗漏，并对其内容的真实性、准确性和完整性承担个别及连带责任。

基金托管人平安银行股份有限公司根据本基金合同规定，于 2022 年 07 月 20 日复核了本报告中的财务指标、净值表现和投资组合报告等内容，保证复核内容不存在虚假记载、误导性陈述或者重大遗漏。

基金管理人承诺以诚实信用、勤勉尽责的原则管理和运用基金资产，但不保证基金一定盈利。

基金的过往业绩并不代表其未来表现。投资有风险，投资者在作出投资决策前应仔细阅读本基金的招募说明书。

本报告中财务资料未经审计。

本报告期自 2022 年 04 月 01 日起至 2022 年 06 月 30 日止。

## § 2 基金产品概况

基金简称	中欧港股通精选一年持有混合	
基金主代码	013991	
基金运作方式	契约型开放式	
基金合同生效日	2021 年 12 月 8 日	
报告期末基金份额总额	1,610,889,848.40 份	
投资目标	本基金通过精选个股和风险控制，力争为基金份额持有人获得超越业绩比较基准的收益。	
投资策略	根据本基金的投资目标、投资理念和投资范围，采用战术型资产配置策略。即不断评估各类资产的风险收益状况，以调整投资组合中的大类资产配置，从变化的市场条件中获利，并强调通过自上而下的宏观分析与自下而上的市场趋势分析有机结合进行前瞻性的决策。	
业绩比较基准	中证港股通指数收益率（经汇率调整后）×80%+沪深 300 指数收益率×10%+中债综合全价指数收益率×10%	
风险收益特征	本基金为混合型基金，其预期收益和风险高于货币市场基金和债券型基金，低于股票型基金。本基金将投资于港股通标的股票。除了需要承担与内地证券投资基金类似的市场波动风险等一般投资风险之外，本基金还面临港股通机制下因投资环境、投资标的、市场制度以及交易规则等差异带来的特有风险。	
基金管理人	中欧基金管理有限公司	
基金托管人	平安银行股份有限公司	
下属分级基金的基金简称	中欧港股通精选一年持有混合 A	中欧港股通精选一年持有混合 C

下属分级基金的交易代码	013991	013992
报告期末下属分级基金的份额总额	945,732,323.47 份	665,157,524.93 份

### § 3 主要财务指标和基金净值表现

#### 3.1 主要财务指标

单位：人民币元

主要财务指标	报告期（2022 年 4 月 1 日-2022 年 6 月 30 日）	
	中欧港股通精选一年持有混合 A	中欧港股通精选一年持有混合 C
1. 本期已实现收益	-58,152,285.26	-41,951,967.56
2. 本期利润	27,769,974.80	18,423,603.18
3. 加权平均基金份额本期利润	0.0296	0.0278
4. 期末基金资产净值	791,189,983.86	553,978,909.55
5. 期末基金份额净值	0.8366	0.8329

注：1. 本期已实现收益指基金本期利息收入、投资收益、其他收入（不含公允价值变动收益）扣除相关费用后的余额，本期利润为本期已实现收益加上本期公允价值变动收益。

2. 所述基金业绩指标不包括持有人认购或交易基金的各项费用，计入费用后实际收益水平要低于所列数字。

#### 3.2 基金净值表现

##### 3.2.1 基金份额净值增长率及其与同期业绩比较基准收益率的比较

中欧港股通精选一年持有混合 A

阶段	净值增长率①	净值增长率标准差②	业绩比较基准收益率③	业绩比较基准收益率标准差④	①-③	②-④
过去三个月	3.63%	2.04%	5.08%	1.29%	-1.45%	0.75%
过去六个月	-15.63%	2.32%	-5.01%	1.67%	-10.62%	0.65%
自基金合同生效起至今	-16.34%	2.17%	-6.73%	1.58%	-9.61%	0.59%

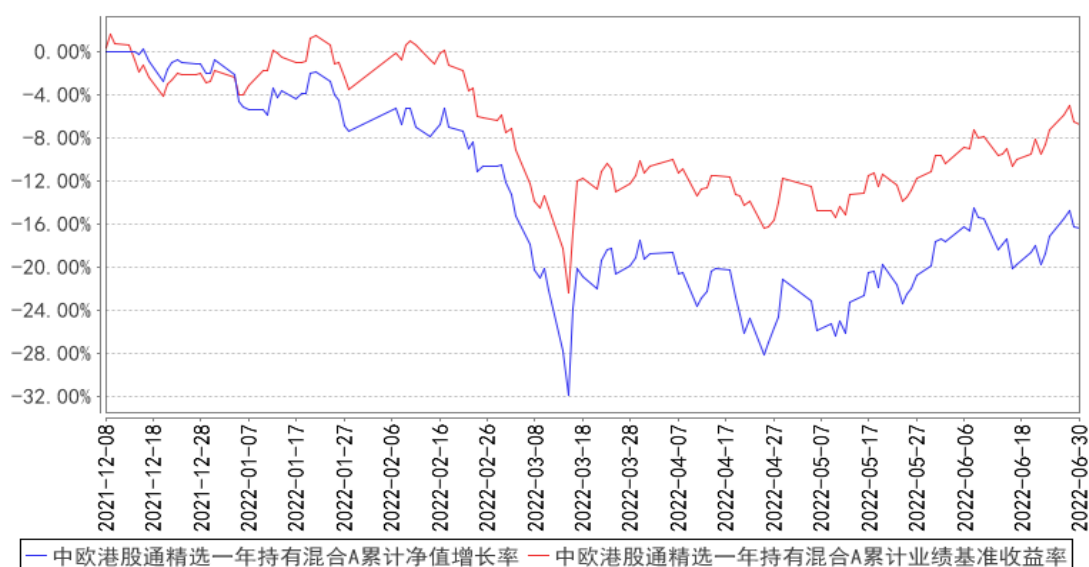
中欧港股通精选一年持有混合 C

阶段	净值增长率①	净值增长率标准差②	业绩比较基准收益率③	业绩比较基准收益率标准差④	①-③	②-④
过去三个月	3.43%	2.04%	5.08%	1.29%	-1.65%	0.75%

过去六个月	-15.96%	2.32%	-5.01%	1.67%	-10.95%	0.65%
自基金合同生效起至今	-16.71%	2.17%	-6.73%	1.58%	-9.98%	0.59%

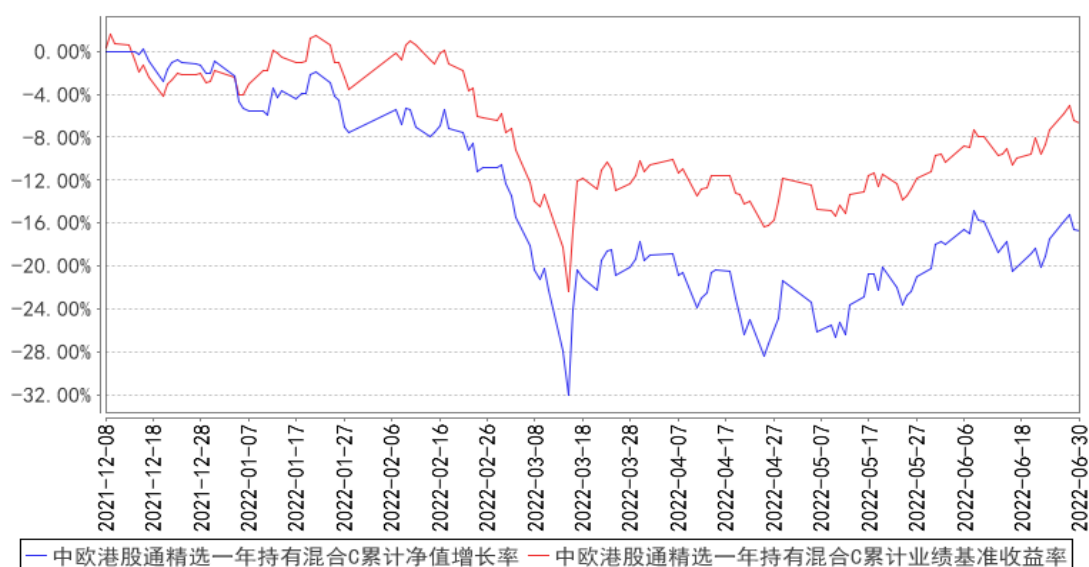
### 3.2.2 自基金合同生效以来基金累计净值增长率变动及其与同期业绩比较基准收益率变动的比较

中欧港股通精选一年持有混合A累计净值增长率与同期业绩比较基准收益率的历史走势对比图



注：本基金基金合同生效日期为 2021 年 12 月 8 日，自基金合同生效日起到本报告期末不满一年，按基金合同的规定，本基金自基金合同生效起六个月为建仓期，建仓期结束时各项资产配置比例已符合基金合同约定。

中欧港股通精选一年持有混合C累计净值增长率与同期业绩比较基准收益率的历史走势对比图



注：本基金基金合同生效日期为 2021 年 12 月 8 日，自基金合同生效日起到本报告期末不满一年，按基金合同的规定，本基金自基金合同生效起六个月为建仓期，建仓期结束时各项资产配置比例已符合基金合同约定。

## § 4 管理人报告

### 4.1 基金经理（或基金经理小组）简介

姓名	职务	任本基金的基金经理期限		证券从业年限	说明
		任职日期	离任日期		
罗佳明	本基金的基金经理	2021-12-08	-	11 年	历任工银国际控股有限公司研究分析员，野村国际香港有限公司研究分析员，汇丰银行研究分析员，银河国际资产管理基金经理。2018/04/16 加入中欧基金管理有限公司，历任基金经理助理/研究员、投资经理。

注：1、任职日期和离任日期一般情况下指公司作出决定之日；若该基金经理自基金合同生效日起即任职，则任职日期为基金合同生效日。

2、证券从业的含义遵从行业协会《证券投资基金经营机构董事、监事、高级管理人员及从业人员监督管理办法》的相关规定。

### 4.2 管理人对报告期内本基金运作合规守信情况的说明

本报告期内，本基金管理人严格遵循了《证券投资基金法》及其各项实施细则、本基金基金合同和其他相关法律法规的规定，本着诚实信用、勤勉尽责、取信于市场、取信于社会的原则管理和运用基金资产，为基金份额持有人谋求最大利益。本报告期内，基金投资管理符合有关法规和基金合同的规定，无违法违规、未履行基金合同承诺或损害基金份额持有人利益的行为。

### 4.3 公平交易专项说明

#### 4.3.1 公平交易制度的执行情况

本报告期内，本基金管理人严格按照《证券投资基金管理公司公平交易制度指导意见》及公司内部相关制度等规定，从研究分析、投资决策、交易执行、事后监控等环节严格把关，通过系统和人工等方式在各个环节严格控制交易公平执行。本报告期内，本基金管理人公平交易制度和控制方法总体执行情况良好，不同投资组合之间不存在非公平交易或利益输送的情况。

#### 4.3.2 异常交易行为的专项说明

本报告期内，公司旗下所有投资组合参与的交易所公开竞价交易中，同日反向交易成交较少

的单边交易量超过该证券当日成交量的 5%的交易共有 9 次，为量化策略组合因投资策略需要发生的反向交易，公司内部风控对上述交易均履行相应控制程序。

本报告期内，未发现本基金有可能导致不公平交易和利益输送的异常交易。

#### 4.4 报告期内基金的投资策略和运作分析

二季度初，受疫情封控影响，宏观经济遇到较大下行压力，也给资本市场带来相当的波动。随着 5-6 月期间疫情得到一定控制，经济生产得以逐渐恢复，伴随着整体货币环境持续宽松，市场迎来了一波强劲反弹。港股市场在经历去年“互联网反垄断政策”，年初的“俄乌战争”，随后的长三角地区“疫情封控”，和美联储的“加息缩表”四大挑战之后，也使得我们有机会在较低的估值水平增持了心仪的好公司，如生物医药行业，互联网平台等。同时，基于对能源行业过去资本开支不足，货币超发，以及需求相对刚性的特点，我们认为部分优质个股在未来数年取得强劲现金流的确性较高，我们也做了部分增持。同时，我们减持了部分因疫情反复而受损的个股，如可选消费行业的部分公司。

展望未来，我们依然将面对若干不确定性，例如：

- 1) 美联储的“加息缩表”将在下半年对全球金融市场带来更大的挑战；
- 2) “去全球化”的国际形势似乎还在“愈演愈烈”；
- 3) 能源，粮食供给问题将在冬天更为突出；
- 4) 国内经济复苏仍有不确定性；

对于以上，甚至更多的宏观层面的不确定性，我们只能拥抱它。但同时危机也是机遇，作为权益投资者，我们将持续关注所持有的公司生意够不够“过硬”，关注企业管理层能否在面对各种挑战而做出正确的抉择。在不确定性较高的宏观环境下，我们更倾向于持有具备出色“印钞能力”的公司，即更好的自由现金流。

我们希望在全行业遇到困难的时候，去观察哪些优质的公司可以获取更大的市场份额，占据更优的竞争地位，甚至在同行纷纷亏损的时候，这些优质公司不仅能挣到钱，还可以实现盈利增长。一直以来，这类优质公司才是我们长期以来追求“收集”的优质资产，这类企业家也同时启发了我们对于商业的认知。

我们坚信，和最好的公司站在一起，将在世界充满不确定性的时候，能给我们的投资人更确定的回报。

#### 4.5 报告期内基金的业绩表现

本报告期内，基金 A 类份额净值增长率为 3.63%，同期业绩比较基准收益率为 5.08%；基金 C

类份额净值增长率为 3.43%，同期业绩比较基准收益率为 5.08%。

#### 4.6 报告期内基金持有人数或基金资产净值预警说明

本报告期内基金管理人无应说明预警信息。

## § 5 投资组合报告

### 5.1 报告期末基金资产组合情况

序号	项目	金额（元）	占基金总资产的比例（%）
1	权益投资	1,262,717,515.91	93.37
	其中：股票	1,262,717,515.91	93.37
2	基金投资	-	-
3	固定收益投资	-	-
	其中：债券	-	-
	资产支持证券	-	-
4	贵金属投资	-	-
5	金融衍生品投资	-	-
6	买入返售金融资产	-	-
	其中：买断式回购的买入返售金融资产	-	-
7	银行存款和结算备付金合计	79,168,215.81	5.85
8	其他资产	10,522,945.31	0.78
9	合计	1,352,408,677.03	100.00

注：本基金本报告期末通过港股机制投资香港股票的公允价值为 1,219,358,679.15 元，占基金资产净值比例 90.65%。

### 5.2 报告期末按行业分类的股票投资组合

#### 5.2.1 报告期末按行业分类的境内股票投资组合

代码	行业类别	公允价值（元）	占基金资产净值比例（%）
A	农、林、牧、渔业	-	-
B	采矿业	-	-
C	制造业	43,259,238.82	3.22
D	电力、热力、燃气及水生产和供应业	-	-
E	建筑业	-	-
F	批发和零售业	-	-
G	交通运输、仓储和邮政业	-	-
H	住宿和餐饮业	-	-
I	信息传输、软件和信息技术服务业	63,404.02	0.00

J	金融业		-
K	房地产业		-
L	租赁和商务服务业	19,959.78	0.00
M	科学研究和技术服务业		-
N	水利、环境和公共设施管理业		-
O	居民服务、修理和其他服务业		-
P	教育		-
Q	卫生和社会工作	16,234.14	0.00
R	文化、体育和娱乐业		-
S	综合		-
	合计	43,358,836.76	3.22

### 5.2.2 报告期末按行业分类的港股通投资股票投资组合

行业类别	公允价值（人民币）	占基金资产净值比例（%）
基础材料	6,753,555.16	0.50
消费者非必需品	309,763,082.00	23.03
消费者常用品	30,017,169.00	2.23
能源	148,474,667.04	11.04
金融	82,117,909.37	6.10
医疗保健	68,878,712.98	5.12
工业	127,303,583.40	9.46
信息技术	102,940,930.68	7.65
电信服务	112,139,354.32	8.34
公用事业	-	-
地产业	230,969,715.20	17.17
合计	1,219,358,679.15	90.65

注：以上分类采用全球分类行业标准（GICS）。

### 5.3 期末按公允价值占基金资产净值比例大小排序的股票投资明细

#### 5.3.1 报告期末按公允价值占基金资产净值比例大小排序的前十名股票投资明细

序号	股票代码	股票名称	数量（股）	公允价值（元）	占基金资产净值比例（%）
1	00700	腾讯控股	370,000	112,139,354.32	8.34
2	03690	美团-W	640,000	106,289,854.72	7.90
3	01268	美东汽车	4,500,000	95,054,368.50	7.07
4	03900	绿城中国	5,500,000	76,479,641.70	5.69
5	02669	中海物业	10,200,000	73,708,826.10	5.48
6	02382	舜宇光学科技	630,000	68,908,644.63	5.12
7	01171	兖矿能源	3,000,000	63,113,022.00	4.69
8	03968	招商银行	1,400,000	62,856,465.00	4.67
9	01308	海丰国际	2,800,000	53,158,610.40	3.95
10	01908	建发国际集团	2,550,000	46,231,571.40	3.44



#### 5.4 报告期末按债券品种分类的债券投资组合

本基金本报告期末未持有债券。

#### 5.5 报告期末按公允价值占基金资产净值比例大小排序的前五名债券投资明细

本基金本报告期末未持有债券。

#### 5.6 报告期末按公允价值占基金资产净值比例大小排序的前十名资产支持证券投资 明细

本基金本报告期末未持有资产支持证券。

#### 5.7 报告期末按公允价值占基金资产净值比例大小排序的前五名贵金属投资明细

本基金本报告期末未持有贵金属。

#### 5.8 报告期末按公允价值占基金资产净值比例大小排序的前五名权证投资明细

本基金本报告期末未持有权证。

#### 5.9 报告期末本基金投资的股指期货交易情况说明

##### 5.9.1 报告期末本基金投资的股指期货持仓和损益明细

本基金本报告期末未持有股指期货。

##### 5.9.2 本基金投资股指期货的投资政策

本基金投资股指期货将根据风险管理的原则，以套期保值为目的，主要选择流动性好、交易活跃的股指期货合约。本基金力争利用股指期货的杠杆作用，降低股票仓位频繁调整的交易成本。

#### 5.10 报告期末本基金投资的国债期货交易情况说明

##### 5.10.1 本期国债期货投资政策

国债期货作为利率衍生品的一种，有助于管理债券组合的久期、流动性和风险水平。基金管理人将按照相关法律法规的规定，结合对宏观经济形势和政策趋势的判断、对债券市场进行定性和定量分析。构建量化分析体系，对国债期货和现货的基差、国债期货的流动性、波动水平、套期保值的有效性等指标进行跟踪监控，在最大限度保证基金资产安全的基础上，力求实现基金资产的长期稳定增值。

##### 5.10.2 报告期末本基金投资的国债期货持仓和损益明细

本基金本报告期末未持有国债期货。

##### 5.10.3 本期国债期货投资评价

本基金本报告期末投资国债期货。

## 5.11 投资组合报告附注

### 5.11.1

本基金投资的前十名证券的发行主体本报告期内没有被监管部门立案调查，或在报告编制日前一年内受到公开谴责、处罚的情形。

### 5.11.2

本基金投资的前十名股票中，没有投资于超出基金合同规定备选库之外的股票。

### 5.11.3 其他资产构成

序号	名称	金额（元）
1	存出保证金	-
2	应收证券清算款	-
3	应收股利	10,095,395.40
4	应收利息	-
5	应收申购款	427,549.91
6	其他应收款	-
7	其他	-
8	合计	10,522,945.31

### 5.11.4 报告期末持有的处于转股期的可转换债券明细

本基金本报告期末未持有处于转股期的可转换债券。

### 5.11.5 报告期末前十名股票中存在流通受限情况的说明

本基金本报告期末前十名股票中不存在流通受限情况。

### 5.11.6 投资组合报告附注的其他文字描述部分

本报告中因四舍五入原因，投资组合报告中市值占总资产或净资产比例的分项之和与合计可能存在尾差。

## § 6 开放式基金份额变动

单位：份

项目	中欧港股通精选一年持有混合 A	中欧港股通精选一年持有混合 C
报告期期初基金份额总额	935,610,849.05	660,261,134.72
报告期期间基金总申购份额	10,121,474.42	4,896,390.21
减：报告期期间基金总赎回份额	-	-

报告期期间基金拆分变动份额（份额减少以“-”填列）	-	-
报告期期末基金份额总额	945,732,323.47	665,157,524.93

注：总申购份额含红利再投、转换入份额、总赎回份额含转出份额。

## § 7 基金管理人运用固有资金投资本基金情况

### 7.1 基金管理人持有本基金份额变动情况

本基金管理人本报告期内未持有本基金。

### 7.2 基金管理人运用固有资金投资本基金交易明细

本基金管理人本报告期内无申购、赎回本基金的情况。

## § 8 影响投资者决策的其他重要信息

### 8.1 报告期内单一投资者持有基金份额比例达到或超过 20%的情况

报告期内单一投资者持有基金份额比例不存在达到或超过 20%的情况。

### 8.2 影响投资者决策的其他重要信息

无。

## § 9 备查文件目录

### 9.1 备查文件目录

- 1、中欧港股通精选一年持有期混合型证券投资基金相关批准文件
- 2、《中欧港股通精选一年持有期混合型证券投资基金基金合同》
- 3、《中欧港股通精选一年持有期混合型证券投资基金托管协议》
- 4、《中欧港股通精选一年持有期混合型证券投资基金招募说明书》
- 5、基金管理人业务资格批件、营业执照
- 6、本报告期内在中国证监会指定媒介上公开披露的各项公告

### 9.2 存放地点

基金管理人及基金托管人的住所。

### 9.3 查阅方式

投资者可登录基金管理人网站(www.zofund.com)查阅，或在营业时间内至基金管理人办公场所免费查阅。

投资者对本报告书如有疑问，可咨询本基金管理人中欧基金管理有限公司：

客户服务中心电话：021-68609700，400-700-9700

中欧基金管理有限公司

2022 年 7 月 21 日