

长城恒泰养老目标日期 2040 三年持有期混  
合型发起式基金中基金（FOF）  
2022 年第 2 季度报告

2022 年 6 月 30 日

基金管理人：长城基金管理有限公司

基金托管人：中国银行股份有限公司

报告送出日期：2022 年 7 月 21 日

## § 1 重要提示

本基金管理人的董事会及董事保证本报告所载资料不存在虚假记载、误导性陈述或重大遗漏，并对其内容的真实性、准确性和完整性承担个别及连带责任。

本基金托管人中国银行股份有限公司根据本基金合同规定，于 2022 年 07 月 19 日复核了本报告中的财务指标、净值表现和投资组合报告等内容，保证复核内容不存在虚假记载、误导性陈述或者重大遗漏。

本基金管理人承诺以诚实信用、勤勉尽责的原则管理和运用基金资产，但不保证基金一定盈利。

基金的过往业绩并不代表其未来表现。投资有风险，投资者在作出投资决策前应仔细阅读本基金的招募说明书。

本报告中财务资料未经审计。

本报告期自 2022 年 04 月 01 日起至 2022 年 06 月 30 日止。

## § 2 基金产品概况

基金简称	长城恒泰养老 2040 三年混合 FOF
基金主代码	009436
基金运作方式	契约型开放式
基金合同生效日	2020 年 10 月 27 日
报告期末基金份额总额	26,592,069.66 份
投资目标	本基金为目标日期基金，通过构建资产配置比例变化路径，寻求在一定风险承受水平下的当期收益和长期资本增值的整体最大化。
投资策略	<p>1、资产配置策略</p> <p>本基金资产根据长城目标日期型基金下滑曲线模型进行动态资产配置，随着投资人生命周期的延续和目标日期的临近，本基金投资于权益类资产的比例持续递减，投资于非权益类资产的比例持续增加，从追求资本增值为主逐渐转变为追求当期收益为主。该模型采用动态最优化方法，依据投资者风险偏好、收入状况、退休年份、退休支出要求，各资产长期预期收益率、波动性及相关性等因素，结合法规和投资约束下的各资产配置比例，合理假设投资者在不同年龄的风险承受水平，在下滑曲线基础上，控制基金相对回撤，精细挑选符合本基金投资目标的标的基金，构建投资组合。</p> <p>本基金在每个时期具体配置时，通过综合分析宏观经济、政策环境、流动性指标等因素，在下滑路径确定范围内，决定各类资产的配置比例，以求达到风险收益的最佳平衡。</p> <p>本基金对于下滑曲线资产配置中枢的偏离原则上向上不得超过 10%，向下不得超过 15%。未来，若宏观经济、人口结构、技术升级等原因</p>

	<p>造成下滑曲线的发生调整,基金管理人须将调整原因和调整后的下滑曲线在招募说明书和定期报告中公告。</p> <p>2、基金投资策略 在确定各类资产配置比例后,本基金将通过科学的基金筛选流程,精选基金作为本基金的投资标的。采用严谨的分析方法对基金进行研究,综合考察基金的指数代表性、业绩、风险、流动性、投资组合等多方面因素,并结合对基金管理公司、基金经理的评价对基金进行筛选,挑选出符合该投资策略的基金。</p> <p>3、股票投资策略 本基金将充分发挥“自下而上”的主动选股能力,结合对宏观经济状况、行业成长空间、行业集中度、公司内生性增长动力的判断,选择具备外延式扩张能力的优势上市公司,结合财务与估值分析,深入挖掘盈利预期稳步上升、成长性发生根本变化且价值低估的上市公司,构建股票投资组合,同时通过选择流动性高、风险低、具备中期上涨潜力的股票进行分散化组合投资,动态优化股票投资组合,控制流动性风险和集中性风险,保证股票组合的稳定性和收益性。 对于存托凭证投资,本基金将在深入研究的基础上,通过定性分析和定量分析相结合的方式,精选出具有比较优势的存托凭证。</p> <p>4、债券投资策略 本基金将根据“自上而下”对宏观经济形势、财政与货币政策,以及债券市场资金供求等因素的分析,重点参考基金的流动性管理需要,选取流动性较好的债券进行配置。</p> <p>5、资产支持证券投资策略 本基金将在国内资产证券化产品具体政策框架下,通过宏观经济、提前偿还率、资产池结构及资产池资产所在行业景气变化等因素的研究,对个券进行风险分析和价值评估后选择风险调整后收益高的品种进行投资。本基金将严格控制资产支持证券的总体投资规模并进行分散投资,以降低流动性风险。</p>
业绩比较基准	<p>中证 800 指数收益率×m+中债综合财富指数收益率×n, [m, n]根据时间渐变调整: 基金合同生效日至 2025 年 12 月 31 日, m=50%, n=50%; 2026 年 1 月 1 日至 2030 年 12 月 31 日, m=49%, n=51%; 2031 年 1 月 1 日至 2035 年 12 月 31 日, m=43%, n=57%; 2036 年 1 月 1 日至 2040 年 12 月 31 日, m=36%, n=64%。</p>
风险收益特征	<p>本基金为混合型基金中基金,其预期风险和预期收益高于债券型基金和货币市场基金,低于股票型基金。</p>
基金管理人	长城基金管理有限公司
基金托管人	中国银行股份有限公司

### § 3 主要财务指标和基金净值表现

#### 3.1 主要财务指标

单位:人民币元

主要财务指标	报告期（2022 年 4 月 1 日-2022 年 6 月 30 日）
1. 本期已实现收益	-615,724.30
2. 本期利润	1,051,558.36
3. 加权平均基金份额本期利润	0.0396
4. 期末基金资产净值	26,162,110.04
5. 期末基金份额净值	0.9838

注：①本期已实现收益指基金本期利息收入、投资收益、其他收入（不含公允价值变动收益）扣除相关费用和信用减值损失后的余额，本期利润为本期已实现收益加上本期公允价值变动收益。

②上述基金业绩指标不包括持有人交易基金的各项费用，计入费用后实际收益水平要低于所列数字

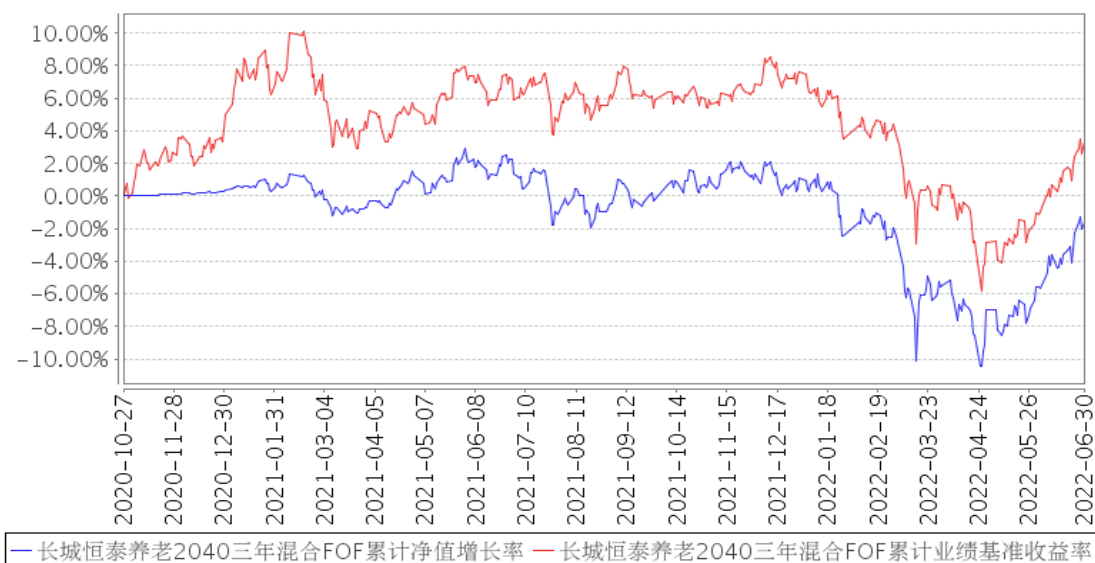
## 3.2 基金净值表现

### 3.2.1 基金份额净值增长率及其与同期业绩比较基准收益率的比较

阶段	净值增长率 ①	净值增长率 标准差②	业绩比较基 准收益率③	业绩比较基 准收益率标 准差④	①-③	②-④
过去三个月	4.18%	0.75%	3.27%	0.73%	0.91%	0.02%
过去六个月	-2.69%	0.79%	-3.95%	0.73%	1.26%	0.06%
过去一年	-3.82%	0.63%	-3.63%	0.61%	-0.19%	0.02%
过去三年	-	-	-	-	-	-
过去五年	-	-	-	-	-	-
自基金合同 生效起至今	-1.62%	0.51%	3.35%	0.59%	-4.97%	-0.08%

### 3.2.2 自基金合同生效以来基金累计净值增长率变动及其与同期业绩比较基准收益率变动的比较

长城恒泰养老2040三年混合FOF累计净值增长率与同期业绩比较基准收益率的历史走势对比图



注：①本基金投资经中国证监会依法核准或注册的公开募集的基金的比例不低于本基金资产的80%，投资于股票、股票型基金、混合型基金和商品基金（含商品期货基金和黄金ETF）等品种的比例合计原则上不超过60%。本基金每个交易日日终保持不低于基金资产净值5%的现金或者到期日在一年以内的政府债券，其中现金不包括结算备付金、存出保证金、应收申购款等。

②本基金的建仓期为自基金合同生效之日起六个月内，建仓期满时，各项资产配置比例符合基金合同约定。

## § 4 管理人报告

### 4.1 基金经理（或基金经理小组）简介

姓名	职务	任本基金的基金经理期限		证券从业年限	说明
		任职日期	离任日期		
蔡旻	本基金的基金经理	2020年10月27日	-	12年	男，中国籍，硕士，金融风险管理师(FRM)。2010年4月加入长城基金管理有限公司，历任固定收益部债券研究员，“长城货币市场证券投资基金”基金经理助理。自2015年1月至2016年11月任“长城岁岁金理财债券型证券投资基金”基金经理。自2015年1月至2016年11月任“长城淘金一年期理财债券型证券投资基金”基金经理，自2016年3月至2017年7月任“长城新优选混合型证券投资基金”基金经理，自2015年12月至2017年7月任“长城保本混合型证券投资基金”，自2016年4月至2017年7月任“长城新

				<p>视野混合型证券投资基金”基金经理，自 2016 年 5 月至 2018 年 8 月任“长城久惠保本混合型证券投资基金”基金经理，自 2015 年 12 月至 2018 年 11 月任“长城久祥保本混合型证券投资基金”基金经理，自 2017 年 7 月至 2019 年 5 月任“长城久利保本混合型证券投资基金”的基金经理，自 2016 年 6 月至 2019 年 6 月任“长城久源保本混合型证券投资基金”基金经理，自 2016 年 5 月至 2019 年 6 月任“长城久盈纯债债券型证券投资基金”基金经理，自 2017 年 7 月至 2020 年 7 月任“长城久信债券型证券投资基金”基金经理，自 2015 年 5 月至 2020 年 7 月任“长城稳健增利债券型证券投资基金”基金经理，自 2016 年 11 月至 2020 年 7 月任“长城久稳债券型证券投资基金”基金经理，自 2017 年 7 月至 2020 年 7 月任“长城稳固收益债券型证券投资基金”、“长城增强收益定期开放债券型证券投资基金”基金经理，自 2018 年 6 月至 2020 年 7 月任“长城久荣纯债定期开放债券型发起式证券投资基金”基金经理。自 2020 年 8 月至今任“长城恒康稳健养老目标一年持有期混合型发起式基金中基金（FOF）”基金经理，自 2020 年 10 月至今任“长城恒泰养老目标日期 2040 三年持有期混合型发起式基金中基金（FOF）”基金经理。</p>
--	--	--	--	--

注：①上述任职日期、离任日期根据公司做出决定的任免日期填写。

②证券从业年限的计算方式遵从从业人员的相关规定。

#### 4.1.1 期末兼任私募资产管理计划投资经理的基金经理同时管理的产品情况

注：无。

#### 4.2 管理人对报告期内本基金运作遵规守信情况的说明

本报告期内，本基金管理人严格遵守了《证券投资基金法》、《长城恒泰养老目标日期 2040 三年持有期混合型发起式基金中基金（FOF）基金合同》和其他有关法律法规的规定，以诚实信用、勤勉尽责的原则管理和运用基金资产，在控制和防范风险的前提下，为基金份额持有人谋求最大的利益，未出现投资违反法律法规、基金合同约定和相关规定的情况，无因公司未勤勉尽责或操

作不当而导致基金财产损失的情况，不存在损害基金份额持有人利益的行为。

## 4.3 公平交易专项说明

### 4.3.1 公平交易制度的执行情况

报告期内，本基金管理人严格执行了《证券投资基金管理公司公平交易制度指导意见》和《长城基金管理有限公司公平交易管理制度》的规定，不同投资者的利益得到了公平对待。

本基金管理人严格控制不同投资组合之间的同日反向交易，对同向交易的价差进行事后分析，定期出具公平交易稽核报告。本报告期报告认为，本基金管理人旗下投资组合的同向交易价差均在合理范围内，结果符合相关政策法规和公司制度的规定。

### 4.3.2 异常交易行为的专项说明

报告期内未发现本基金存在异常交易行为，没有出现基金参与的交易所公开竞价同日反向交易成交较少的单边交易量超过该证券当日成交量的 5% 的现象。

## 4.4 报告期内基金的投资策略和运作分析

22 年 2 季度，在政策支持和经济内生复苏动力的推动下，生产端和需求端恢复势头良好，同时上游工业品价格有所下行。

22 年 2 季度，股票市场主要宽基指数均录得正收益，大市值风格的股票整体表现领先。细分板块来看，可选消费，主要消费和工业等板块表现相对较好，而金融地产，信息技术和医药卫生等板块表现落后。固收部分，2 季度债券收益率先下后上。截止半年末，短端利率下行较多，中长端利率总体变化不大。

2 季度权益市场先深度调整随后又大幅反弹。我们在市场低迷时进行合理加仓，之后反弹时适当减仓低性价比的品种，不断优化组合持仓，同时继续挖掘有长期投资价值的品种，为组合净值的持续增长做好布局。

## 4.5 报告期内基金的业绩表现

截至本报告期末本基金份额净值为 0.9838 元；本报告期基金份额净值增长率为 4.18%，业绩比较基准收益率为 3.27%。

## 4.6 报告期内基金持有人数或基金资产净值预警说明

本报告期内，本基金无需要说明的情况。

## § 5 投资组合报告

### 5.1 报告期末基金资产组合情况

序号	项目	金额（元）	占基金总资产的比例（%）
1	权益投资	-	-
	其中：股票	-	-
2	基金投资	21,667,221.76	82.24
3	固定收益投资	3,808,943.61	14.46
	其中：债券	3,808,943.61	14.46
	资产支持证券	-	-
4	贵金属投资	-	-
5	金融衍生品投资	-	-
6	买入返售金融资产	-	-
	其中：买断式回购的买入返售金融资产	-	-
7	银行存款和结算备付金合计	778,253.87	2.95
8	其他资产	92,558.57	0.35
9	合计	26,346,977.81	100.00

### 5.2 报告期末按行业分类的股票投资组合

#### 5.2.1 报告期末按行业分类的境内股票投资组合

注：无。

#### 5.2.2 报告期末按行业分类的港股通投资股票投资组合

注：无。

### 5.3 期末按公允价值占基金资产净值比例大小排序的股票投资 明细

#### 5.3.1 报告期末按公允价值占基金资产净值比例大小排序的前十 名股票投资明细

注：无。

### 5.4 报告期末按债券品种分类的债券投资组合

序号	债券品种	公允价值（元）	占基金资产净值比例（%）
----	------	---------	--------------



1	国家债券	1,413,021.45	5.40
2	央行票据	-	-
3	金融债券	-	-
	其中：政策性金融债	-	-
4	企业债券	-	-
5	企业短期融资券	-	-
6	中期票据	-	-
7	可转债（可交换债）	2,395,922.16	9.16
8	同业存单	-	-
9	其他	-	-
10	合计	3,808,943.61	14.56

### 5.5 报告期末按公允价值占基金资产净值比例大小排序的前五名债券投资明细

序号	债券代码	债券名称	数量（张）	公允价值（元）	占基金资产净值比例（%）
1	132015	18 中油 EB	18,800	1,970,057.15	7.53
2	019664	21 国债 16	13,900	1,413,021.45	5.40
3	132009	17 中油 EB	4,030	425,865.01	1.63
-	-	-	-	-	-
-	-	-	-	-	-

### 5.6 报告期末按公允价值占基金资产净值比例大小排序的前十名资产支持证券投资明细

注：无。

### 5.7 报告期末按公允价值占基金资产净值比例大小排序的前五名贵金属投资明细

注：无。

### 5.8 报告期末按公允价值占基金资产净值比例大小排序的前五名权证投资明细

注：无。

### 5.9 报告期末本基金投资的股指期货交易情况说明

#### 5.9.1 报告期末本基金投资的股指期货持仓和损益明细

注：无。

## 5.9.2 本基金投资股指期货的投资政策

本基金尚未在基金合同中明确股指期货的投资策略、比例限制、信息披露方式等，暂不参与股指期货交易。

## 5.10 报告期末本基金投资的国债期货交易情况说明

### 5.10.1 本期国债期货投资政策

本基金尚未在基金合同中明确国债期货的投资策略、比例限制、信息披露方式等，暂不参与国债期货交易。

### 5.10.2 报告期末本基金投资的国债期货持仓和损益明细

注：无。

### 5.10.3 本期国债期货投资评价

无。

## 5.11 投资组合报告附注

### 5.11.1 本基金投资的前十名证券的发行主体本期是否出现被监管部门立案调查，或在报告编制日前一年内受到公开谴责、处罚的情形

本报告期内本基金投资的前十名证券的发行主体，未被监管部门立案调查，或在报告编制日前一年内受到过公开谴责、处罚。

### 5.11.2 基金投资的前十名股票是否超出基金合同规定的备选股票库

本基金投资的前十名股票中，未有投资于超出基金合同规定备选股票库之外股票。

### 5.11.3 其他资产构成

序号	名称	金额（元）
----	----	-------

1	存出保证金	1,571.68
2	应收证券清算款	89,516.42
3	应收股利	110.56
4	应收利息	-
5	应收申购款	1,359.91
6	其他应收款	-
7	其他	-
8	合计	92,558.57

#### 5.11.4 报告期末持有的处于转股期的可转换债券明细

序号	债券代码	债券名称	公允价值（元）	占基金资产净值比例（%）
1	132015	18 中油 EB	1,970,057.15	7.53
2	132009	17 中油 EB	425,865.01	1.63

#### 5.11.5 报告期末前十名股票中存在流通受限情况的说明

注：无。

#### 5.11.6 投资组合报告附注的其他文字描述部分

由于四舍五入的原因，分项之和与合计项之间可能存在尾差。

### §6 基金中基金

#### 6.1 报告期末按公允价值占基金资产净值比例大小排序的前十名基金投资明细

序号	基金代码	基金名称	运作方式	持有份额（份）	公允价值（元）	占基金资产净值比例（%）	是否属于基金管理人及管理人关联方所管理的基金
1	513050	易中证海外中国互联网 50 (QDII-ETF)	交易型开放式(ETF)	2,808,900.00	3,277,986.30	12.53	否
2	159996	家电 ETF	交易型开放式(ETF)	2,540,300.00	2,944,207.70	11.25	否
3	511880	银华交易型货币 A	交易型开放式(ETF)	22,700.00	2,293,812.30	8.77	否

4	006492	南方 1-3 年国 开债指数 C	契约型开放 式	1,980,983.25	2,019,612.42	7.72	否
5	511660	建信现金添益 货币 H	交易型开放 式(ETF)	13,114.00	1,311,400.00	5.01	否
6	510880	华泰柏瑞上证 红利 ETF	交易型开放 式(ETF)	425,400.00	1,260,885.60	4.82	否
7	007001	鹏华中债 1-3 年国开债指 数 C	契约型开放 式	975,800.16	1,026,444.19	3.92	否
8	005623	广发中债 1-3 年农发债指 数 A	契约型开放 式	970,582.61	1,023,188.19	3.91	否
9	007097	添富中债 1-3 年国开债 A	契约型开放 式	1,001,467.38	1,019,794.23	3.90	否
10	515880	国泰中证全指 通信设备 ETF	交易型开放 式(ETF)	1,068,400.00	995,748.80	3.81	否

## 6.2 当期交易及持有基金产生的费用

项目	本期费用 2022 年 4 月 1 日至 2022 年 6 月 30 日	其中：交易及持有基金管理人 以及管理人关联方所管理基 金产生的费用
当期交易基金产生的申购费(元)	611.82	-
当期交易基金产生的赎回费(元)	-	-
当期持有基金产生的应支付销售 服务费(元)	3,534.79	-
当期持有基金产生的应支付管理 费(元)	23,259.64	-
当期持有基金产生的应支付托管 费(元)	6,466.86	-
当期持有基金产生的基金交易费 用(元)	431.40	-

注：当期持有基金产生的应支付销售服务费、应支付管理费、应支付托管费按照被投资基金基金合同约定已作为费用计入被投资基金的基金份额净值，上表列示金额为按照本基金对被投资基金的实际持仓情况根据被投资基金基金合同约定的相应费率计算得出。根据相关法律法规及本基金合同的约定，基金管理人不得对基金中基金财产中持有的自身管理的基金部分收取基金中基金的管理费，基金托管人不得对基金中基金财产中持有的自身托管的基金部分收取基金中基金的托管费。基金管理人运用本基金财产申购自身管理的其他基金的（ETF 除外），应当通过直销渠道申购且不收取申购费、赎回费（按照相关法规、基金招募说明书约定应当收取，并计入基金资产的赎回费用除外）、销售服务等销售费用，其中申购费、赎回费在实际申购、赎回时按上述规定执行，销售服务费由本基金管理人从被投资基金收取后返还至本基金基金资产。

### 6.3 本报告期持有的基金发生的重大影响事件

注：无。

### § 7 开放式基金份额变动

单位：份

报告期期初基金份额总额	26,483,398.66
报告期期间基金总申购份额	108,671.00
减：报告期期间基金总赎回份额	-
报告期期间基金拆分变动份额（份额减少以“-”填列）	-
报告期期末基金份额总额	26,592,069.66

### § 8 基金管理人运用固有资金投资本基金情况

#### 8.1 基金管理人持有本基金份额变动情况

单位：份

报告期期初管理人持有的本基金份额	10,004,050.41
报告期期间买入/申购总份额	-
报告期期间卖出/赎回总份额	-
报告期期末管理人持有的本基金份额	10,004,050.41
报告期期末持有的本基金份额占基金总份额比例（%）	37.62

#### 8.2 基金管理人运用固有资金投资本基金交易明细

注：本报告期本基金管理人未运用固有资金投资本基金。

### § 9 报告期末发起式基金发起资金持有份额情况

项目	持有份额总数	持有份额占基金总份额比例(%)	发起份额总数	发起份额占基金总份额比例(%)	发起份额承诺持有期限
基金管理人固有资金	10,004,050.41	37.62	10,004,050.41	37.62	3年
基金管理人高级管理人员	-	-	-	-	-
基金经理等人	-	-	-	-	-

员					
基金管理人股 东	-	-	-	-	-
其他	-	-	-	-	-
合计	10,004,050.41	37.62	10,004,050.41	37.62	3 年

## § 10 影响投资者决策的其他重要信息

### 10.1 报告期内单一投资者持有基金份额比例达到或超过 20%的情况

投资者类别	报告期内持有基金份额变化情况					报告期末持有基金情况	
	序号	持有基金份额比例达到或者超过 20%的时间区间	期初份额	申购份额	赎回份额	持有份额	份额占比(%)
机构	1	20220401-20220630	10,004,050.41	-	-	10,004,050.41	37.6204
产品特有风险							
<p>如投资者进行大额赎回，可能存在以下的特有风险：</p> <p>1、流动性风险 本基金在短时间内可能无法变现足够的资产来应对大额赎回，基金仓位调整困难，从而可能会面临一定的流动性风险；</p> <p>2、延期支付赎回款项及暂停赎回风险 若持有基金份额比例达到或超过 20%的单一投资者大额赎回引发了巨额赎回，基金管理人可能根据《基金合同》的约定决定部分延期支付赎回款项；如果连续 2 个开放日以上（含本数）发生巨额赎回，基金管理人可能根据《基金合同》的约定暂停接受基金的赎回申请，对剩余投资者的赎回办理造成影响；</p> <p>3、基金净值波动风险 大额赎回会导致管理人被迫抛售证券以应付基金赎回的需要，可能使基金资产净值受到不利影响；另一方面，由于基金净值估值四舍五入法或赎回费收入归基金资产的影响，大额赎回可能导致基金净值出现较大波动；</p> <p>4、投资受限风险 大额赎回后若基金资产规模过小，可能导致部分投资受限而不能实现基金合同约定的投资目的及投资策略；</p> <p>5、基金合同终止或转型风险 大额赎回可能会导致基金资产规模过小，不能满足存续的条件，根据基金合同的约定，将面临合同终止财产清算或转型风险。</p>							

### 10.2 影响投资者决策的其他重要信息

无。

## § 11 备查文件目录

### 11.1 备查文件目录

- (一) 中国证监会准予长城恒泰养老目标日期 2040 三年持有期混合型发起式基金中基金 (FOF) 注册的文件
- (二) 《长城恒泰养老目标日期 2040 三年持有期混合型发起式基金中基金 (FOF) 基金合同》
- (三) 《长城恒泰养老目标日期 2040 三年持有期混合型发起式基金中基金 (FOF) 托管协议》
- (四) 法律意见书
- (五) 基金管理人业务资格批件、营业执照
- (六) 基金托管人业务资格批件、营业执照
- (七) 中国证监会规定的其他文件

### 11.2 存放地点

基金管理人及基金托管人住所

### 11.3 查阅方式

投资者可在办公时间亲临上述存放地点免费查阅, 如有疑问, 可向本基金管理人长城基金管理有限公司咨询。

咨询电话: 0755-29279188

客户服务电话: 400-8868-666

网站: [www.ccfund.com.cn](http://www.ccfund.com.cn)