

浦银安盛安弘回报一年持有期混合型证券  
投资基金  
2022 年第 2 季度报告

2022 年 6 月 30 日

基金管理人：浦银安盛基金管理有限公司

基金托管人：中国光大银行股份有限公司

报告送出日期：2022 年 7 月 21 日

## § 1 重要提示

基金管理人的董事会及董事保证本报告所载资料不存在虚假记载、误导性陈述或重大遗漏，并对其内容的真实性、准确性和完整性承担个别及连带责任。

基金托管人中国光大银行股份有限公司根据本基金合同规定，于 2022 年 7 月 20 日复核了本报告中的财务指标、净值表现和投资组合报告等内容，保证复核内容不存在虚假记载、误导性陈述或者重大遗漏。

基金管理人承诺以诚实信用、勤勉尽责的原则管理和运用基金资产，但不保证基金一定盈利。

基金的过往业绩并不代表其未来表现。投资有风险，投资者在作出投资决策前应仔细阅读本基金的招募说明书。

本报告中财务资料未经审计。

本报告期自 2022 年 4 月 1 日起至 2022 年 6 月 30 日止。

## § 2 基金产品概况

基金简称	浦银安盛安弘回报一年持有混合
基金主代码	015012
基金运作方式	契约型开放式
基金合同生效日	2022 年 3 月 2 日
报告期末基金份额总额	208,298,993.56 份
投资目标	在严格控制投资风险的前提下，力争实现超过业绩比较基准的投资回报。
投资策略	本基金一方面按照自上而下的方法对基金的资产配置、久期管理、类属配置进行动态管理，寻找各类资产的潜在良好投资机会。整体投资通过对风险的严格控制，运用多种积极的资产管理增值策略，实现本基金的投资目标。 本基金的资产配置策略、债券投资策略、资产支持证券投资策略、股票投资策略、股指期货投资策略、国债期货投资策略详见法律文件。
业绩比较基准	沪深 300 指数收益率×12%+中证全债指数收益率×85%+恒生指数收益率（使用估值汇率折算）×3%
风险收益特征	本基金为混合型基金，其预期风险收益水平低于股票型基金，高于债券型基金和货币市场基金。本基金可投资港股通标的股票，需承担港股通机制下因投资环境、投资标的、市场制度以及交易规则等差异带来的特有风险。
基金管理人	浦银安盛基金管理有限公司
基金托管人	中国光大银行股份有限公司

下属分级基金的基金简称	浦银安盛安弘回报一年持有混合 A	浦银安盛安弘回报一年持有混合 C
下属分级基金的交易代码	015012	015013
报告期末下属分级基金的份额总额	152,987,806.07 份	55,311,187.49 份

### § 3 主要财务指标和基金净值表现

#### 3.1 主要财务指标

单位：人民币元

主要财务指标	报告期（2022 年 4 月 1 日-2022 年 6 月 30 日）	
	浦银安盛安弘回报一年持有混合 A	浦银安盛安弘回报一年持有混合 C
1. 本期已实现收益	-218,300.28	-127,044.40
2. 本期利润	1,190,088.90	381,587.96
3. 加权平均基金份额本期利润	0.0078	0.0069
4. 期末基金资产净值	154,038,652.38	55,627,067.48
5. 期末基金份额净值	1.0069	1.0057

注：1、上述基金业绩指标不包括持有人认购或交易基金的各项费用，计入费用后实际收益水平要低于所列数字。

2、本期已实现收益指基金本期利息收入、投资收益、其他收入（不含公允价值变动收益）扣除相关费用后的余额。

3、本期利润为本期已实现收益加上本期公允价值变动收益。

#### 3.2 基金净值表现

##### 3.2.1 基金份额净值增长率及其与同期业绩比较基准收益率的比较

浦银安盛安弘回报一年持有混合 A

阶段	净值增长率①	净值增长率标准差②	业绩比较基准收益率③	业绩比较基准收益率标准差④	①-③	②-④
过去三个月	0.78%	0.11%	1.91%	0.21%	-1.13%	-0.10%
自基金合同生效起至今	0.69%	0.10%	0.91%	0.25%	-0.22%	-0.15%

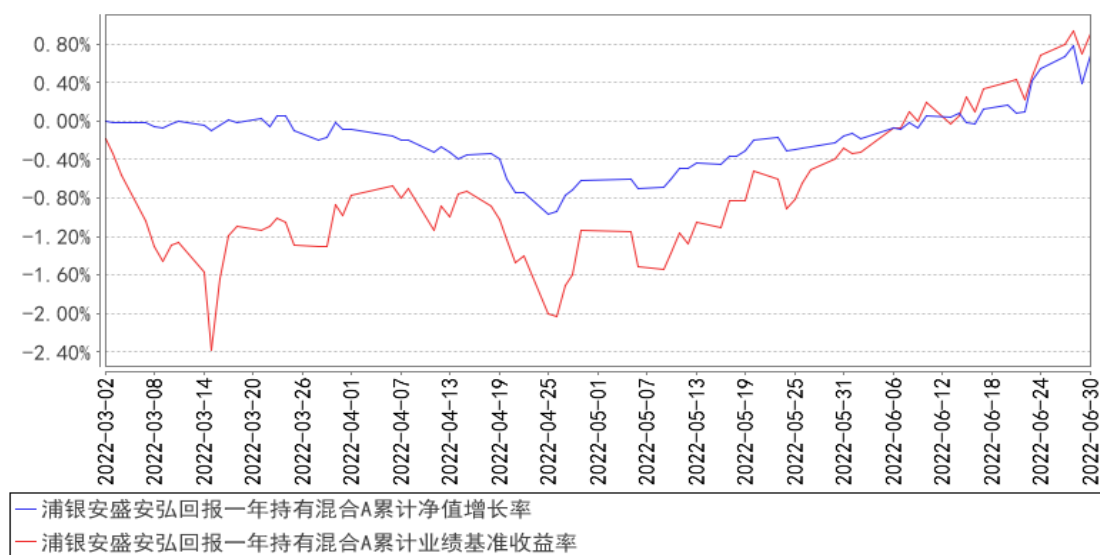
浦银安盛安弘回报一年持有混合 C

阶段	净值增长率①	净值增长率标准差②	业绩比较基准	业绩比较基准	①-③	②-④
----	--------	-----------	--------	--------	-----	-----

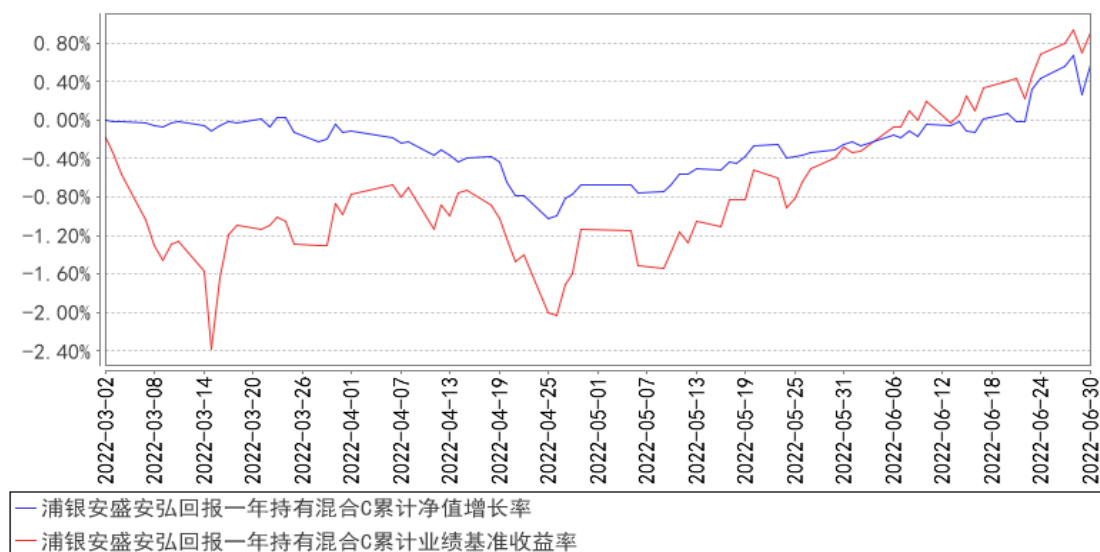
		准差②	收益率③	收益率标准差 ④		
过去三个月	0.69%	0.11%	1.91%	0.21%	-1.22%	-0.10%
自基金合同 生效起至今	0.57%	0.10%	0.91%	0.25%	-0.34%	-0.15%

### 3.2.2 自基金合同生效以来基金累计净值增长率变动及其与同期业绩比较基准收益率变动的比较

浦银安盛安弘回报一年持有混合A累计净值增长率与同期业绩比较基准收益率的历史走势对比图



浦银安盛安弘回报一年持有混合C累计净值增长率与同期业绩比较基准收益率的历史走势对比图



注：1、本基金合同生效日为 2022 年 3 月 2 日，基金合同生效日至本报告期末，本基金运作时间

未满 1 年。

2、根据基金合同规定：基金管理人应当自基金合同生效之日起 6 个月内使基金的投资组合比例符合基金合同的有关约定。本基金建仓期为 2022 年 3 月 2 日至 2022 年 9 月 1 日。截止本报告期末，本基金建仓期尚未结束。

## § 4 管理人报告

### 4.1 基金经理（或基金经理小组）简介

姓名	职务	任本基金的基金经理期限		证券从业年限	说明
		任职日期	离任日期		
褚艳辉	公司绝对收益部总经理，公司旗下部分基金基金经理。	2022 年 3 月 2 日	-	14 年	褚艳辉先生，南京理工大学经济学硕士。2004 年 8 月至 2008 年 4 月间曾在上海信息中心担任宏观经济、政策研究员。2008 年 5 月到 2010 年 9 月在爱建证券公司担任制造与消费大类行业高级研究员，后在上海汽车财务公司短暂担任投资经理助理之职。2011 年 4 月加盟本公司担任高级行业研究员。2013 年 2 月至 2014 年 6 月，担任本公司权益类基金基金经理助理，现任公司绝对收益部总经理。2014 年 7 月至 2018 年 11 月，担任公司旗下浦银安盛新经济结构灵活配置混合型证券投资基金基金经理。2017 年 3 月至 2021 年 3 月，担任公司旗下浦银安盛安和回报定期开放混合型证券投资基金基金经理。2019 年 7 月至 2021 年 8 月担任浦银安盛环保新能源混合型证券投资基金基金经理。2014 年 6 月起，担任公司旗下浦银安盛盛世精选灵活配置混合型证券投资基金基金经理。2017 年 2 月起，担任公司旗下浦银安盛经济带崛起灵活配置混合型证券投资基金基金经理。2018 年 4 月起，担任浦银安盛安久回报定期开放混合型证券投资基金基金经理。2018 年 8 月起，担任浦银安盛安恒回报定期开放混合型证券投资基金基金经理。2020 年 6 月起，担任浦银安盛科技创新优选三年封闭运作灵活配置混合型证券投资基金基金经理。2020 年 7 月起，担任浦银安盛安远回报一年持有期混合型证券投资基金基金经理。2020 年 12 月起，担任浦银安盛科技创新一年定期开放混合型证券投资

					基金基金经理。2021 年 8 月起担任浦银安盛安裕回报一年持有期混合型证券投资基金的基金经理。2022 年 3 月起担任浦银安盛安弘回报一年持有期混合型证券投资基金的基金经理。
--	--	--	--	--	---

注：1、首任基金经理的“任职日期”为基金合同生效日，非首任基金经理的“任职日期”为根据公司决定确定的聘任日期，基金经理的“离任日期”均为根据公司决定确定的解聘日期。

2、证券从业含义遵从《证券投资基金经营机构董事、监事、高级管理人员及从业人员监督管理办法》的相关规定。

## 4.2 管理人对报告期内本基金运作遵规守信情况的说明

本报告期内，基金管理人严格遵守《证券投资基金法》及其他相关法律法规、证监会规定和基金合同的约定，本着诚实信用、勤勉尽责的原则管理和运用基金资产，在严格控制风险的前提下，为基金份额持有人谋求最大利益。本报告期内未有损害基金份额持有人利益的行为。

## 4.3 公平交易专项说明

### 4.3.1 公平交易制度的执行情况

本基金管理人根据《公平交易管理规定》，建立并健全了有效的公平交易执行体系，保证公平对待旗下的每一个基金组合。

在具体执行中，在投资决策流程上，构建统一的研究平台，为所有投资组合公平的提供研究支持。在投资决策过程中，严格遵守公司的各项投资管理制度和投资授权制度，投资组合经理在授权范围内可以自主决策，超过投资权限的操作必须经过严格的审批程序。在交易执行环节上，详细规定了面对多个投资组合交易执行的流程和规定，以保证投资执行交易过程的公平性。公司严格控制主动投资组合的同日反向交易，非经特别控制流程审批同意，不得进行。从事后监控角度上，定期对组合间同一投资标的的临近交易日的同向交易和反向交易的合理性分析评估，以及不同时间窗口下（1 日、3 日、5 日、10 日）的季度公平性交易分析评估，对旗下投资组合及其各投资类别的收益率差异进行分析。公司定期对公平交易制度的遵守和相关业务流程的执行情况进行检查，季度公平交易分析报告按规定经基金经理或投资经理签字，并经督察长、总经理审阅签字后，归档保存。

本报告期内，上述公平交易制度总体执行情况良好，公平对待旗下各投资组合，未发现任何违反公平交易的行为。

### 4.3.2 异常交易行为的专项说明

本报告期内未发现本基金存在违反法律、法规、中国证监会和证券交易所颁布的相关规范性文件中的异常交易行为。报告期内未发生本基金与旗下其他投资组合参与的交易公开竞价同日反向交易成交较少的单边交易量超过该证券当日成交量的 5% 的情形。

#### 4.4 报告期内基金的投资策略和运作分析

二季度，市场面临的内外部环境复杂严峻。国内基建是稳经济的主要抓手，房地产投资改善并不明显，前期的疫情影响了消费和供应链的正常运行，6 月后生产生活逐步恢复。美国通胀高企，货币政策紧缩压力加大，经济下行风险增加。俄乌战争带来能源价格大涨，后续影响仍将持续。

报告期内，A 股经历先跌后涨的 V 型走势。市场前期担心经济压力，上海疫情加大了这一担忧，股市下行速度之快幅度之大远超合理水平。此后，政策合力催化、流动性宽松、外资回补，投资者信心逐步修复。市场震荡上行，体现为估值修复与基本面驱动。报告期内沪深 300 指数上涨 6.21%，创业板指数上涨 5.68%。板块方面，对于疫后消费与出行的预期，产业链的复工复产和鼓励汽车消费的政策出台等，汽车及零部件、食品饮料、电力设备等板块涨幅较大，光伏、储能、新能源汽车等表现亮眼，房地产、计算机、传媒、农林牧渔等板块跌幅靠前。对经济复苏和政策宽信用的预期导致国债收益率整体呈现震荡向上走势，中证全债指数上涨 1.11%。

报告期内，股票市场的大幅波动对投资管理带来很大挑战，基金处于建仓期。本着稳健的投资策略，基金总体投资偏谨慎，权益仓位缓步提升。从投资主线上看，新能源产业链表现较好，光伏、锂资源、电池环节受益明显。汽车产业链带动效果强，是复工复产与刺激消费的发力点，高频数据显示已在转好趋势中。部分消费品环比改善，疫情后存在修复空间。基金沿着这些主线进行了配置。对于债券投资，我们坚持投资高评级债券以规避信用风险可能带来的波动，延续中短久期中低杠杆的策略。

#### 4.5 报告期内基金的业绩表现

截至本报告期末浦银安盛安弘回报一年持有混合 A 的基金份额净值为 1.0069 元，本报告期基金份额净值增长率为 0.78%，同期业绩比较基准收益率为 1.91%，截至本报告期末浦银安盛安弘回报一年持有混合 C 的基金份额净值为 1.0057 元，本报告期基金份额净值增长率为 0.69%，同期业绩比较基准收益率为 1.91%。

#### 4.6 报告期内基金持有人数或基金资产净值预警说明

- 1、本报告期内未出现连续二十个工作日基金份额持有人数量不满二百人的情形。
- 2、本报告期内未出现连续二十个工作日基金资产净值低于五千万的情形。

## § 5 投资组合报告

### 5.1 报告期末基金资产组合情况

序号	项目	金额（元）	占基金总资产的比例（%）
1	权益投资	25,532,628.00	12.05
	其中：股票	25,532,628.00	12.05
2	基金投资	-	-
3	固定收益投资	148,699,504.65	70.15
	其中：债券	148,699,504.65	70.15
	资产支持证券	-	-
4	贵金属投资	-	-
5	金融衍生品投资	-	-
6	买入返售金融资产	-	-
	其中：买断式回购的买入返售金融资产	-	-
7	银行存款和结算备付金合计	27,927,728.92	13.18
8	其他资产	9,799,811.97	4.62
9	合计	211,959,673.54	100.00

### 5.2 报告期末按行业分类的股票投资组合

#### 5.2.1 报告期末按行业分类的境内股票投资组合

代码	行业类别	公允价值（元）	占基金资产净值比例（%）
A	农、林、牧、渔业	-	-
B	采矿业	2,606,450.00	1.24
C	制造业	19,291,198.00	9.20
D	电力、热力、燃气及水生产和供应业	462,400.00	0.22
E	建筑业	975,700.00	0.47
F	批发和零售业	-	-
G	交通运输、仓储和邮政业	-	-
H	住宿和餐饮业	-	-
I	信息传输、软件和信息技术服务业	324,000.00	0.15
J	金融业	-	-
K	房地产业	-	-
L	租赁和商务服务业	-	-
M	科学研究和技术服务业	1,872,880.00	0.89
N	水利、环境和公共设施管理业	-	-
O	居民服务、修理和其他服务业	-	-
P	教育	-	-
Q	卫生和社会工作	-	-



R	文化、体育和娱乐业	-	-
S	综合	-	-
	合计	25,532,628.00	12.18

## 5.2.2 报告期末按行业分类的港股通投资股票投资组合

注：本基金本报告期末未持有港股通股票。

## 5.3 期末按公允价值占基金资产净值比例大小排序的股票投资明细

### 5.3.1 报告期末按公允价值占基金资产净值比例大小排序的前十名股票投资明细

序号	股票代码	股票名称	数量（股）	公允价值（元）	占基金资产净值比例（%）
1	600702	舍得酒业	8,000	1,631,920.00	0.78
2	603259	药明康德	12,000	1,247,880.00	0.60
3	600256	广汇能源	100,000	1,054,000.00	0.50
4	300122	智飞生物	9,200	1,021,292.00	0.49
5	300014	亿纬锂能	10,000	975,000.00	0.47
6	000683	远兴能源	90,000	945,900.00	0.45
7	300274	阳光电源	8,800	864,600.00	0.41
8	300750	宁德时代	1,500	801,000.00	0.38
9	002056	横店东磁	30,000	798,600.00	0.38
10	002895	川恒股份	22,000	743,820.00	0.35

## 5.4 报告期末按债券品种分类的债券投资组合

序号	债券品种	公允价值（元）	占基金资产净值比例（%）
1	国家债券	-	-
2	央行票据	-	-
3	金融债券	-	-
	其中：政策性金融债	-	-
4	企业债券	-	-
5	企业短期融资券	-	-
6	中期票据	148,699,504.65	70.92
7	可转债（可交换债）	-	-
8	同业存单	-	-
9	其他	-	-
10	合计	148,699,504.65	70.92

## 5.5 报告期末按公允价值占基金资产净值比例大小排序的前五名债券投资明细

序号	债券代码	债券名称	数量（张）	公允价值（元）	占基金资产净值比例（%）
1	101652025	16 赣高速 MTN002	130,000	13,204,979.73	6.30
2	102001568	20 汇金 MTN009A	120,000	12,438,759.45	5.93
3	101800997	18 北控集 MTN001	100,000	10,561,682.19	5.04

4	102001784	20 苏交通 MTN005	100,000	10,438,818.63	4.98
5	102001805	20 深投控 MTN002	100,000	10,432,741.92	4.98

## 5.6 报告期末按公允价值占基金资产净值比例大小排序的前十名资产支持证券投资 明细

注：本基金本报告期末未持有资产支持证券。

## 5.7 报告期末按公允价值占基金资产净值比例大小排序的前五名贵金属投资明细

注：本基金本报告期末未持有贵金属。

## 5.8 报告期末按公允价值占基金资产净值比例大小排序的前五名权证投资明细

注：本基金本报告期末未持有权证。

## 5.9 报告期末本基金投资的股指期货交易情况说明

### 5.9.1 报告期末本基金投资的股指期货持仓和损益明细

### 5.9.2 本基金投资股指期货的投资政策

本基金本报告期末未持有股指期货。

## 5.10 报告期末本基金投资的国债期货交易情况说明

### 5.10.1 本期国债期货投资政策

本基金本报告期末未持有国债期货。

### 5.10.2 报告期末本基金投资的国债期货持仓和损益明细

注：本基金本报告期末未持有国债期货。

### 5.10.3 本期国债期货投资评价

本基金本报告期末未持有国债期货。

## 5.11 投资组合报告附注

### 5.11.1 本基金投资的前十名证券的发行主体本期是否出现被监管部门立案调查，或在报告编制日前一年内受到公开谴责、处罚的情形

本基金投资的前十名证券的发行主体中，舍得酒业股份有限公司在报告编制日前一年内曾受到上海证券交易所的纪律处分。本基金投资的前十名证券中，上述主体所发行证券的投资决策程序符合公司投资制度的规定。

除上述主体外，本基金投资的前十名证券的发行主体本期没有出现被监管部门立案调查，或在报告编制日前一年内受到公开谴责、处罚的情形。

### 5.11.2 基金投资的前十名股票是否超出基金合同规定的备选股票库

本基金投资的前十名股票中，没有超出基金合同规定的备选股票库的范围。

### 5.11.3 其他资产构成

序号	名称	金额（元）
1	存出保证金	7,089.78
2	应收证券清算款	9,792,522.19
3	应收股利	-
4	应收利息	-
5	应收申购款	200.00
6	其他应收款	-
7	其他	-
8	合计	9,799,811.97

### 5.11.4 报告期末持有的处于转股期的可转换债券明细

注：本基金本报告期末未持有处于转股期的可转换债券。

### 5.11.5 报告期末前十名股票中存在流通受限情况的说明

注：本基金本报告期末前十名股票中不存在流通受限的股票。

## § 6 开放式基金份额变动

单位：份

项目	浦银安盛安弘回报一年持有混合 A	浦银安盛安弘回报一年持有混合 C
报告期期初基金份额总额	152,984,811.44	55,310,403.15
报告期期间基金总申购份额	2,994.63	784.34
减：报告期期间基金总赎回份额	-	-
报告期期间基金拆分变动份额（份额减少以“-”填列）	-	-
报告期期末基金份额总额	152,987,806.07	55,311,187.49

## § 7 基金管理人运用固有资金投资本基金情况

### 7.1 基金管理人持有本基金份额变动情况

注：本报告期本基金管理人未运用固有资金投资本基金。

### 7.2 基金管理人运用固有资金投资本基金交易明细

注：1、本报告期本基金管理人未运用自有资金投资本基金。

2、截至本报告期末，本基金管理人的全资子公司上海浦银安盛资产管理有限公司持有本基金浦银安盛安弘回报一年持有混合 A 48,001,680.01 份。

3、基金管理人自有资金投资本基金费用按照本基金法律文件约定收取。

## § 8 影响投资者决策的其他重要信息

### 8.1 报告期内单一投资者持有基金份额比例达到或超过 20%的情况

投资者类别	报告期内持有基金份额变化情况					报告期末持有基金情况	
	序号	持有基金份额比例达到或者超过 20%的时间区间	期初份额	申购份额	赎回份额	持有份额	份额占比(%)
机构	1	20220401-20220630	48,001,680.01	0.00	0.00	48,001,680.01	23.04
产品特有风险							
基金管理人提示投资者注意：当特定的机构投资者进行大额赎回操作时，基金管理人需通过对基金持有证券的快速变现以支付赎回款，该等操作可能会产生基金仓位调整的困难，产生冲击成本的风险，并造成基金净值的波动；同时，该等大额赎回将可能产生（1）单位净值尾差风险；（2）基金净值大幅波动的风险；（3）因引发基金本身的巨额赎回而导致中小投资者无法及时赎回的风险；以及（4）因基金资产净值低于 5000 万元从而影响投资目标实现或造成基金终止等风险。							

## § 9 备查文件目录

### 9.1 备查文件目录

- 1、中国证监会批准浦银安盛安弘回报一年持有期混合型证券投资基金募集的文件
- 2、浦银安盛安弘回报一年持有期混合型证券投资基金基金合同
- 3、浦银安盛安弘回报一年持有期混合型证券投资基金招募说明书
- 4、浦银安盛安弘回报一年持有期混合型证券投资基金托管协议
- 5、基金管理人业务资格批件、营业执照、公司章程
- 6、基金托管人业务资格批件和营业执照
- 7、本报告期内在中国证监会规定媒介上披露的各项公告
- 8、中国证监会要求的其他文件

### 9.2 存放地点

上海市淮海中路 381 号中环广场 38 楼基金管理人办公场所。

### 9.3 查阅方式

投资者可登录基金管理人网站（[www.py-axa.com](http://www.py-axa.com)）查阅，或在营业时间内至基金管理人办公场所免费查阅。

投资者对本报告书如有疑问，可咨询基金管理人。

客户服务中心电话：400-8828-999 或 021-33079999。

浦银安盛基金管理有限公司

2022 年 7 月 21 日