

兴证全球优选平衡三个月持有期混合型基金中基金（FOF）  
2022 年第 2 季度报告

2022 年 6 月 30 日

基金管理人：兴证全球基金管理有限公司

基金托管人：中国民生银行股份有限公司

报告送出日期：2022 年 7 月 21 日

## § 1 重要提示

基金管理人的董事会及董事保证本报告所载资料不存在虚假记载、误导性陈述或重大遗漏，并对其内容的真实性、准确性和完整性承担个别及连带责任。

基金托管人中国民生银行股份有限公司根据本基金合同规定，于 2022 年 07 月 20 日复核了本报告中的财务指标、净值表现和投资组合报告等内容，保证复核内容不存在虚假记载、误导性陈述或者重大遗漏。

基金管理人承诺以诚实信用、勤勉尽责的原则管理和运用基金资产，但不保证基金一定盈利。

基金的过往业绩并不代表其未来表现。投资有风险，投资者在作出投资决策前应仔细阅读本基金的招募说明书。

本报告中财务资料未经审计。

本报告期自 2022 年 04 月 01 日起至 06 月 30 日止。

## § 2 基金产品概况

基金简称	兴证全球优选平衡三个月持有混合 FOF
基金主代码	012654
基金运作方式	契约型开放式
基金合同生效日	2021 年 7 月 14 日
报告期末基金份额总额	6,413,540,342.27 份
投资目标	在控制风险的前提下，通过优选基金积极把握基金市场的投资机会，力求基金资产的长期稳健增值。
投资策略	本基金的投资策略包括：大类资产配置策略、优选基金策略、股票投资策略、存托凭证的投资策略、港股投资策略、债券投资策略、可转换债券投资策略、资产支持证券投资策略、证券公司短期公司债券投资策略等，详见本基金招募说明书及其更新。
业绩比较基准	中证偏股型基金指数收益率×45%+恒生指数收益率（使用估值汇率折算）×5%+中债综合（全价）指数收益率×50%
风险收益特征	本基金为混合型基金中基金，其预期收益和预期风险水平高于债券型基金和货币市场基金，低于股票型基金。 本基金除了投资 A 股外，还可根据法律法规规定投资香港联合交易所上市的股票。除了需要承担与境内证券投资基金类似的市场波动风险等一般投资风险之外，本基金还面临汇率风险、香港市场风险等境外证券市场投资所面临的特别投资风险。
基金管理人	兴证全球基金管理有限公司
基金托管人	中国民生银行股份有限公司

注：本基金每份基金份额最短持有期为 3 个月。

### § 3 主要财务指标和基金净值表现

#### 3.1 主要财务指标

单位：人民币元

主要财务指标	报告期（2022年4月1日-2022年6月30日）
1. 本期已实现收益	-17,154,516.78
2. 本期利润	158,199,788.67
3. 加权平均基金份额本期利润	0.0243
4. 期末基金资产净值	6,271,887,592.63
5. 期末基金份额净值	0.9779

注：1、本期已实现收益指基金本期利息收入、投资收益、其他收入（不含公允价值变动收益）扣除相关费用后的余额，本期利润为本期已实现收益加上本期公允价值变动收益。

2、所述基金业绩指标不包括持有人认购或交易基金的各项费用（例如：申购赎回费、红利再投资费、基金转换费等），计入费用后实际收益水平要低于所列数字。

3、本基金合同于2021年7月14日生效，合同生效当期的相关数据和指标按实际存续期计算。

#### 3.2 基金净值表现

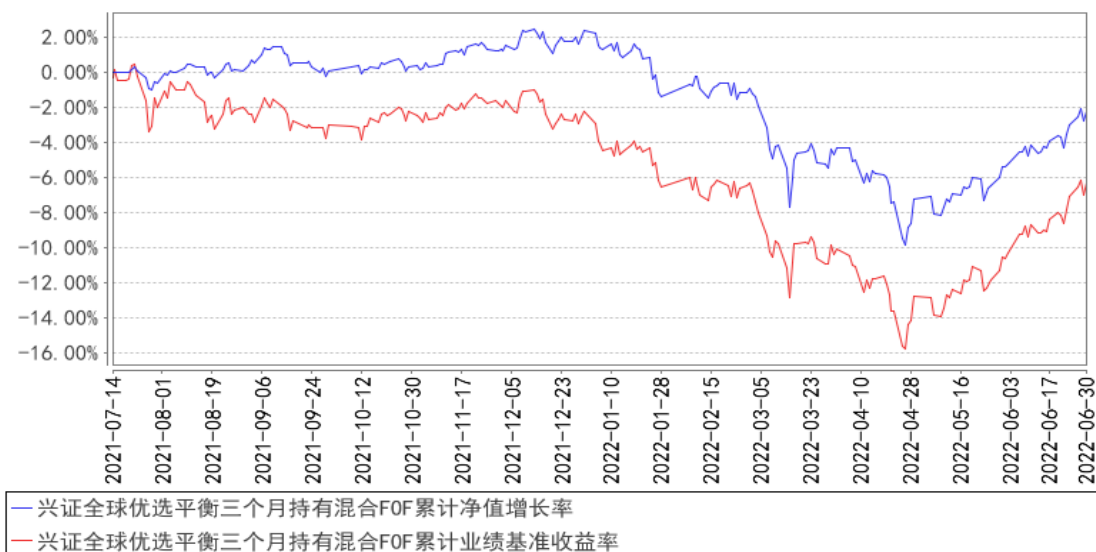
##### 3.2.1 基金份额净值增长率及其与同期业绩比较基准收益率的比较

阶段	净值增长率 ①	净值增长率 标准差②	业绩比较基 准收益率③	业绩比较基 准收益率标 准差④	①-③	②-④
过去三个月	2.65%	0.64%	4.57%	0.75%	-1.92%	-0.11%
过去六个月	-4.49%	0.66%	-4.18%	0.76%	-0.31%	-0.10%
自基金合同 生效起至今	-2.21%	0.50%	-6.32%	0.64%	4.11%	-0.14%

注：本基金成立于2021年7月14日，截至2022年06月30日，本基金成立不满一年。

##### 3.2.2 自基金合同生效以来基金累计净值增长率变动及其与同期业绩比较基准收益率变动的比较

兴证全球优选平衡三个月持有混合FOF累计净值增长率与同期业绩比较基准收益率的历史走势对比图



注：1、净值表现所取数据截至到 2022 年 06 月 30 日。

2、按照《兴证全球优选平衡三个月持有期混合型基金中基金（FOF）基金合同》的规定，本基金建仓期为 2021 年 7 月 14 日起共计六个月。建仓期结束时本基金各项资产配置比例将符合本基金合同规定的比例限制及投资组合的比例范围。

3、本基金成立于 2021 年 7 月 14 日，截至 2022 年 06 月 30 日，本基金成立不满一年。

### 3.3 其他指标

注：无。

## § 4 管理人报告

### 4.1 基金经理（或基金经理小组）简介

姓名	职务	任本基金的基金经理期限		证券从业年限	说明
		任职日期	离任日期		
林国怀	FOF 投资与金融工程部总监、养老金管理部总监，兴全安泰平衡养老目标三年持有期混合型基金中基金（FOF）、兴全	2021 年 7 月 14 日	-	15 年	硕士。历任天相投资顾问有限公司基金分析师，瑞泰人寿保险基金组合投资经理，合众人寿资产管理中心基金组合投资经理，泰康资产管理有限公司执行总监，天安人寿资产管理中心权益投资部经理。

	<p>优选进取三个月持有期混合型基金中基金（FOF）、兴全安泰稳健养老目标一年持有期混合型基金中基金（FOF）、兴全安泰积极养老目标五年持有期混合型发起式基金中基金（FOF）、兴证全球优选平衡三个月持有期混合型基金中基金（FOF）、兴证全球安悦稳健养老目标一年持有期混合型基金中基金（FOF）、兴证全球积极配置三年封闭运作混合型基金中基金（FOF-LOF）、兴证全球优选稳健六个月持有期债券型基金中基金（FOF）基金经理</p>				
丁凯琳	<p>兴全优选进取三个月持有期混合型基金中基金（FOF）、兴证全球优选平衡三个月持有期混合型基金中基金（FOF）、兴证全球积极配置三年封闭运作</p>	2021 年 7 月 14 日	-	9 年	<p>硕士，历任美国 Spot Trading 研究员，美国芝加哥商品交易所量化分析师，兴证全球基金管理有限公司 FOF 投资与金融工程部研究员、兴全优选进取三个月持有期混合型基金中基金（FOF）基金经理助理。</p>

	混合型基金中基金 (FOF-LOF)基金 基金经理				
--	---------------------------------	--	--	--	--

注：1、职务指截止报告期末的职务（报告期末仍在任的）或离任前的职务（报告期内离任的）。

2、任职日期指基金合同生效之日（基金成立时即担任基金经理）或公司作出聘任决定之日（基金成立后担任基金经理）；离任日期指公司作出解聘决定之日。

3、证券从业的涵义遵从行业的相关规定，包括资管相关行业从业经历。

## 4.2 管理人对报告期内本基金运作遵规守信情况的说明

本报告期内，本基金管理人严格遵循了《证券投资基金法》及其各项实施细则、《兴证全球优选平衡三个月持有期混合型基金中基金（FOF）基金合同》和其他相关法律法规的规定，本着诚实信用、勤勉尽责、取信于市场、取信于社会的原则管理和运用基金资产，为基金份额持有人谋求最大利益。本报告期内，基金投资管理符合有关法规和基金合同的规定，无违法违规、未履行基金合同承诺或损害基金份额持有人利益的行为。

## 4.3 公平交易专项说明

### 4.3.1 公平交易制度的执行情况

本报告期内，本基金管理人严格按照《证券投资基金法》、《证券投资基金管理公司公平交易制度指导意见》及公司相关制度等规定，从投资授权、研究分析、投资决策、交易执行、业绩评估等环节严格把关，确保各投资组合之间得到公平对待，保护投资者的合法权益。公司风险管理部对公司管理的不同投资组合的整体收益率差异进行统计，从不同的角度分析差异的来源、考察是否存在不公平的因素。本报告期内公司旗下基金严格遵守公司的公平交易制度，未发现违反公平交易原则的情况。

### 4.3.2 异常交易行为的专项说明

本报告期内，不存在本投资组合参与的交易所公开竞价同日反向交易成交较少的单边交易量超过该证券当日成交量的 5%的情况，未发现可能导致不公平交易和利益输送的异常交易情况。

## 4.4 报告期内基金的投资策略和运作分析

2022 年二季度上证指数最低探至 2863.65 点开始深 V 反转，全季上涨 4.5%，从其他主流指数来看，沪深 300 指数上涨 6.21%，创业板指上涨 5.68%，中证 1000 指数上涨 3.3%，中证 500 指数上涨 2.04%，科创 50 指数上涨 1.34%，而一季度表现较好的中证红利指数二季度下跌 3.71%；从

申万一级行业表现来看，汽车、食品饮料、电力设备、美容护理、商贸零售和家用电器涨幅在 10% 以上，房地产、计算机跌幅在 8% 以上，传媒、农林牧渔、银行、医药生物等行业也均有小幅下跌；从风格指数上来看，高价股指数表现优于中、低价股指数，中、高市盈率指数优于低市盈率指数；基金指数上来看，中证偏股基金指数上涨 9.02%，中长期纯债基金指数上涨 0.96%，黄金 ETF 小幅下跌 0.39%，中证转债指数上涨 4.68%，海外市场回调幅度较大，以人民币计价的标普 500ETF 净值二季度下跌 11.62%，纳斯达克 ETF 下跌 18.41%。

从操作上来看，本季度账户主要采取了以下操作：1、不断再平衡保持相对稳定的权益资产的比例，继续保持“多资产、多策略”的配置方向；2、根据既定的策略参与股票定增、大宗等投资机会，并部分减持解禁的股票；3、随着市场后续的快速上涨，逐步减持组合中成长型基金的配置比例。

今年前四个月在海外高通胀、俄乌战争、疫情等诸多因素的影响下国内外市场均出现了较大幅度的调整，但自 4 月底见底以来，A 股市场走出独立行情，一方面受益于国内的宽松的政策环境，另外一方面也源于疫情控制后的市场信心的恢复。市场当前对于高景气成长的追逐处于相对比较热的状态，但我们在组合配置上依然会“略偏左侧”和“适度均衡”，通过积极挖掘市场上相对收益和绝对收益的投资机会不断增厚组合收益，通过“多资产、多策略”的方式来平滑组合波动，努力将该基金呈现为“相对稳定的‘贝塔’和相对确定的‘阿尔法’特征”。

本基金是一只平衡型的普通 FOF 产品，权益类资产的配置中枢为 50%，我们将秉承勤勉尽责的态度进行组合管理，遵守契约要求、保持策略的稳定性，兼顾长期收益率和改善持有人体验，从而陪伴投资者实现财富增值。

#### 4.5 报告期内基金的业绩表现

截至本报告期末本基金份额净值为 0.9779 元；本报告期基金份额净值增长率为 2.65%，业绩比较基准收益率为 4.57%。

#### 4.6 报告期内基金持有人数或基金资产净值预警说明

本基金本报告期内未发生需披露的基金份额持有人数不满两百人或基金资产净值低于五千万元的情形。

### § 5 投资组合报告

#### 5.1 报告期末基金资产组合情况

序号	项目	金额（元）	占基金总资产的比例（%）
1	权益投资	158,662,993.68	2.52
	其中：股票	158,662,993.68	2.52
2	基金投资	5,657,348,584.28	89.94
3	固定收益投资	361,672,210.81	5.75
	其中：债券	361,672,210.81	5.75
	资产支持证券	-	-
4	贵金属投资	-	-
5	金融衍生品投资	-	-
6	买入返售金融资产	-	-
	其中：买断式回购的买入返售金融资产	-	-
7	银行存款和结算备付金合计	88,431,331.40	1.41
8	其他资产	24,211,321.99	0.38
9	合计	6,290,326,442.16	100.00

## 5.2 报告期末按行业分类的股票投资组合

### 5.2.1 报告期末按行业分类的境内股票投资组合

代码	行业类别	公允价值（元）	占基金资产净值比例（%）
A	农、林、牧、渔业	454,566.00	0.01
B	采矿业	4,012,812.44	0.06
C	制造业	106,331,311.98	1.70
D	电力、热力、燃气及水生产和供应业	-	-
E	建筑业	-	-
F	批发和零售业	-	-
G	交通运输、仓储和邮政业	2,909,690.00	0.05
H	住宿和餐饮业	2,534,870.00	0.04
I	信息传输、软件和信息技术服务业	22,289,005.62	0.36
J	金融业	6,586,409.00	0.11
K	房地产业	6,019,558.00	0.10
L	租赁和商务服务业	136,424.78	0.00
M	科学研究和技术服务业	3,270,343.77	0.05
N	水利、环境和公共设施管理业	-	-
O	居民服务、修理和其他服务业	-	-
P	教育	-	-
Q	卫生和社会工作	1,221,372.69	0.02
R	文化、体育和娱乐业	2,896,629.40	0.05
S	综合	-	-
	合计	158,662,993.68	2.53



### 5.2.2 报告期末按行业分类的港股通投资股票投资组合

注：无。

### 5.3 期末按公允价值占基金资产净值比例大小排序的股票投资明细

#### 5.3.1 报告期末按公允价值占基金资产净值比例大小排序的前十名股票投资明细

序号	股票代码	股票名称	数量（股）	公允价值（元）	占基金资产净值比例（%）
1	300769	德方纳米	32,000	11,915,200.00	0.19
2	300383	光环新网	678,541	7,070,397.22	0.11
3	688083	中望软件	29,702	5,655,854.84	0.09
4	688663	新风光	180,000	5,464,800.00	0.09
5	000733	振华科技	32,800	4,459,816.00	0.07
6	000858	五粮液	20,200	4,078,986.00	0.07
7	002920	德赛西威	25,400	3,759,200.00	0.06
8	002706	良信股份	198,200	3,276,246.00	0.05
9	002508	老板电器	89,700	3,231,891.00	0.05
10	600048	保利发展	179,800	3,139,308.00	0.05

### 5.4 报告期末按债券品种分类的债券投资组合

序号	债券品种	公允价值（元）	占基金资产净值比例（%）
1	国家债券	4,918,919.37	0.08
2	央行票据	-	-
3	金融债券	314,492,153.42	5.01
	其中：政策性金融债	314,492,153.42	5.01
4	企业债券	-	-
5	企业短期融资券	-	-
6	中期票据	-	-
7	可转债（可交换债）	42,261,138.02	0.67
8	同业存单	-	-
9	其他	-	-
10	合计	361,672,210.81	5.77

### 5.5 报告期末按公允价值占基金资产净值比例大小排序的前五名债券投资明细

序号	债券代码	债券名称	数量（张）	公允价值（元）	占基金资产净值比例（%）
1	210211	21 国开 11	2,000,000	203,920,876.71	3.25
2	220401	22 农发 01	1,100,000	110,571,276.71	1.76
3	113044	大秦转债	266,350	29,047,620.19	0.46
4	113011	光大转债	61,300	6,518,314.51	0.10
5	019674	22 国债 09	49,000	4,918,919.37	0.08

## 5.6 报告期末按公允价值占基金资产净值比例大小排序的前十名资产支持证券投资 明细

注：本基金本报告期末未持有资产支持证券。

## 5.7 报告期末按公允价值占基金资产净值比例大小排序的前五名贵金属投资明细

注：按照基金合同的约定，本基金不投资贵金属。

## 5.8 报告期末按公允价值占基金资产净值比例大小排序的前五名权证投资明细

注：按照基金合同的约定，本基金不投资权证。

## 5.9 报告期末本基金投资的股指期货交易情况说明

### 5.9.1 报告期末本基金投资的股指期货持仓和损益明细

注：本基金本报告期末未持有股指期货。

### 5.9.2 本基金投资股指期货的投资政策

国债期货暂不属于本基金的投资范围，故此项不适用。

## 5.10 报告期末本基金投资的国债期货交易情况说明

### 5.10.1 本期国债期货投资政策

国债期货暂不属于本基金的投资范围，故此项不适用。

### 5.10.2 报告期末本基金投资的国债期货持仓和损益明细

注：本基金本报告期末未持有国债期货。

### 5.10.3 本期国债期货投资评价

本基金本报告期末未持有国债期货，故此项不适用。

## 5.11 投资组合报告附注

### 5.11.1 本基金投资的前十名证券的发行主体本期是否出现被监管部门立案调查，或在报告编制日前一年内受到公开谴责、处罚的情形

本基金投资的前十名证券的发行主体中，中国农业发展银行具有在报告编制日前一年内受到监管部门处罚的情况；本基金对上述主体发行的相关证券的投资决策程序符合相关法律法规及基金合同的要求。

前十名证券的发行主体中，未见其他发行主体有被监管部门立案调查或在报告编制日前一年内受到公开谴责、处罚的情形。

### 5.11.2 基金投资的前十名股票是否超出基金合同规定的备选股票库

本基金投资的前十名股票未超出基金合同规定的备选股票库。

### 5.11.3 其他资产构成

序号	名称	金额（元）
1	存出保证金	60,264.34
2	应收证券清算款	24,000,001.02
3	应收股利	5,041.00
4	应收利息	-
5	应收申购款	145,191.30
6	其他应收款	824.33
7	其他	-
8	合计	24,211,321.99

### 5.11.4 报告期末持有的处于转股期的可转换债券明细

序号	债券代码	债券名称	公允价值（元）	占基金资产净值比例（%）
1	113044	大秦转债	29,047,620.19	0.46
2	113011	光大转债	6,518,314.51	0.10
3	128129	青农转债	2,963,150.25	0.05
4	110059	浦发转债	1,029,248.03	0.02
5	110053	苏银转债	792,410.93	0.01

### 5.11.5 报告期末前十名股票中存在流通受限情况的说明

序号	股票代码	股票名称	流通受限部分的公允价值（元）	占基金资产净值比例（%）	流通受限情况说明
1	300769	德方纳米	11,915,200.00	0.19	大宗交易购入流通受限
2	300383	光环新网	7,070,397.22	0.11	非公开发行流通受限
3	688083	中望软件	5,655,854.84	0.09	询价转让流通受限
4	688663	新风光	5,464,800.00	0.09	大宗交易购入流通受限

### 5.11.6 投资组合报告附注的其他文字描述部分

由于四舍五入的原因，分项之和与合计项之间可能存在尾差。

## §6 基金中基金

### 6.1 报告期末按公允价值占基金资产净值比例大小排序的前十名基金投资明细

序号	基金代码	基金名称	运作方式	持有份额（份）	公允价值（元）	占基金资产净值比例（%）	是否属于基金管理人及管理人关联方所管理的基金
1	003949	兴全稳泰债券 A	契约型开放式	464,381,907.68	519,086,096.40	8.28	是
2	000305	中银中高等级债券 A	契约型开放式	175,647,583.19	185,641,930.67	2.96	否
3	002650	东方红稳添利纯债债券 A	契约型开放式	170,375,100.37	185,487,371.77	2.96	否
4	000032	易方达信用债债券 A	契约型开放式	162,791,896.54	181,692,035.73	2.90	否
5	040040	华安纯债债券 A	契约型开放式	168,034,914.12	181,477,707.25	2.89	否
6	110037	易方达纯债债券 A	契约型开放式	129,102,407.08	143,884,632.69	2.29	否
7	002169	永赢稳益债券	契约型开放式	124,982,407.97	135,843,379.22	2.17	否
8	004705	南方祥元债券 A	契约型开放式	111,520,679.62	124,300,949.50	1.98	否
9	450009	国富中小盘股票	契约型开放式	46,908,761.16	122,338,049.11	1.95	否
10	510900	易方达恒生国企(QDII-ETF)	交易型开放式(ETF)	132,288,200.00	114,561,581.20	1.83	否

## 6.2 当期交易及持有基金产生的费用

项目	本期费用 2022 年 4 月 1 日至 2022 年 6 月 30 日	其中：交易及持有基金管理人以及管理人关联方所管理基金产生的费用
当期交易基金产生的申购费(元)	1,010.00	-
当期交易基金产生的赎回费(元)	134,876.31	-
当期持有基金产生的应支付销售服务费(元)	51,626.44	1,811.75
当期持有基金产生的应支付管理费(元)	11,106,269.99	1,998,190.12
当期持有基金产生的应支付托管费(元)	2,200,269.02	402,389.34

## 6.3 本报告期持有的基金发生的重大影响事件

1、报告期内，本基金持有的华安智联混合型证券投资基金（LOF）由华安科创主题 3 年封闭运作灵活配置混合型证券投资基金封闭运作期届满转型而成。根据该基金基金合同约定，该基金的封闭运作期于 2022 年 6 月 13 日届满，自 2022 年 6 月 14 日起自动转为上市开放式基金（LOF），并接受场外、场内申购赎回，基金名称变更为“华安智联混合型证券投资基金（LOF）”。该基金更名后，场内简称变更为“华安智联”，场内扩位简称变更为“华安智联 LOF”，场外简称变更为“华安智联混合（LOF）”，基金代码仍为 501073。

2、报告期内，本基金持有的万家科创主题灵活配置混合型证券投资基金（LOF）由万家科创主题 3 年封闭运作灵活配置混合型证券投资基金封闭运作期届满后更名而来。该基金更名后，场内简称仍为“科创主题”，扩位证券简称变更为“科创主题 LOF”，场外简称变更为“万家科创主题灵活配置混合（LOF）”，A 类基金代码仍为 501075，C 类基金代码仍为 007501。

3、报告期内，本基金持有的鹏华创新动力灵活配置混合型证券投资基金（LOF），根据《鹏华科创主题 3 年封闭运作灵活配置混合型证券投资基金基金合同》的约定，鹏华科创主题 3 年封闭运作灵活配置混合型证券投资基金的封闭运作期为基金合同生效日（包括基金合同生效日）起至三年后的年度对日前一日止，封闭运作期于 2022 年 6 月 9 日届满，自 2022 年 6 月 10 日起自动转为上市开放式基金（LOF）并开放日常申购、赎回、转换和定期定额投资业务，二级市场交易仍照常办理，基金名称变更为“鹏华创新动力灵活配置混合型证券投资基金（LOF）”，场外简称变更为“鹏华创新动力混合（LOF）”，场内简称变更为“创新动力”，扩位证券简称变更为“鹏华创新动力 LOF”，基金代码仍为 501076。

4、报告期内，本基金持有的富国创新企业灵活配置混合型证券投资基金（LOF）由富国科创主题 3 年封闭运作灵活配置混合型证券投资基金封闭运作期届满后更名而来。根据该基金基金合同约定，该基金的封闭运作期于 2022 年 6 月 12 日届满，自 2022 年 6 月 13 日起自动转为上市开放式基金（LOF），并开始接受场外、场内申购赎回，基金名称变更为“富国创新企业灵活配置混合型证券投资基金（LOF）”。该基金更名后，场内简称仍为“科创富国”，场外简称变更为“富国创新企业灵活配置混合（LOF）”，A 类基金份额（即新增 C 类基金份额后由原本基金的基金份额全部自动延续而来）代码仍为 501077。自 2022 年 6 月 13 日起增加 C 类基金份额，C 类基金份额的基金代码为 015849。

5、报告期内，本基金持有的广发科创主题灵活配置混合型证券投资基金（LOF）由广发科创主题 3 年封闭运作灵活配置混合型证券投资基金封闭运作期届满后更名而来。根据《广发科创主题 3 年封闭运作灵活配置混合型证券投资基金基金合同》的约定，基金合同生效后前三年为封闭运作期，封闭运作期于 2022 年 6 月 12 日届满，自 2022 年 6 月 13 日起进入开放期，开放日常申购、

赎回、转换和定投业务。基金名称变更为“广发科创主题灵活配置混合型证券投资基金（LOF）”，基金简称变更为“广发科创主题灵活配置混合（LOF）”，场内简称仍为“科创配置”，扩位证券简称仍为“科创配置 LOF”，基金代码仍为 501078。

6、报告期内，本基金持有的中欧科创主题混合型证券投资基金（LOF）由中欧科创主题 3 年封闭运作灵活配置混合型证券投资基金封闭运作期届满开放后更名而来。根据《中欧科创主题 3 年封闭运作灵活配置混合型证券投资基金基金合同》的约定，基金合同生效后的前三年为封闭运作期，封闭运作期于 2022 年 6 月 27 日届满，自 2022 年 6 月 28 日起进入开放期，开放日常申购、赎回、转换和定期定额投资业务，二级市场交易仍照常办理，基金名称变更为“中欧科创主题混合型证券投资基金（LOF）”，基金场外简称变更为“中欧科创主题混合（LOF）”，场内简称仍为“科创中欧”，扩位证券简称变更为“科创中欧 LOF”，基金代码仍为 501081。

7、报告期内，本基金持有的博时科创主题 3 年封闭运作灵活配置混合型证券投资基金，按照该基金基金合同及招募说明书的约定，其封闭期自 2019 年 06 月 27 日至 2022 年 06 月 26 日止，自 2022 年 06 月 27 日起转换为上市开放式基金（LOF），转换后更名为“博时科创主题灵活配置混合型证券投资基金（LOF）”，场外简称变更为“博时科创主题灵活配置混合 A”，场内简称、场内扩位简称与基金代码不变，场内简称为“科创投资”，场内扩位简称为“科创投资 LOF”，基金代码为 501082。

8、报告期内，本基金持有的汇添富创新未来 18 个月封闭运作混合型证券投资基金，根据《汇添富创新未来 18 个月封闭运作混合型证券投资基金基金合同》，汇添富创新未来 18 个月封闭运作混合型证券投资基金的封闭运作期将于 2022 年 4 月 12 日届满，自 2022 年 4 月 13 日转为上市开放式基金，基金名称变更为“汇添富创新未来混合型证券投资基金（LOF）”，基金简称变更为“汇添富创新未来混合（LOF）”，扩位证券简称变更为“添富创新未来 LOF”，基金代码仍为 501206，场内简称仍为“添富创新”。

9、报告期内，本基金持有的华夏创新未来 18 个月封闭运作混合型证券投资基金，按照该基金基金合同的约定，根据该基金基金合同约定，该基金的封闭运作期于 2022 年 4 月 12 日届满，该基金自 2022 年 4 月 13 日起不再以封闭方式运作，基金名称变更为“华夏创新未来混合型证券投资基金（LOF）”。该基金更名后，基金简称变更为“华夏创新未来混合（LOF）”，场内简称仍为“华夏创新”，扩位证券简称变更为“华夏创新未来 LOF”，基金代码仍为 501207。

10、报告期内，本基金持有的中欧创新未来混合型证券投资基金（LOF）由中欧创新未来 18 个月封闭运作混合型证券投资基金封闭运作期届满开放后更名而来。根据《中欧创新未来 18 个月封闭运作混合型证券投资基金基金合同》的约定，基金合同生效后的前 18 个月为封闭运作期，封闭运

作期于 2022 年 4 月 10 日届满，自 2022 年 4 月 11 日起进入开放期，开放日常申购、赎回、转换和定期定额投资业务，二级市场交易仍照常办理，基金名称变更为“中欧创新未来混合型证券投资基金（LOF）”，基金简称变更为“中欧创新未来混合（LOF）”，场内简称仍为“中欧创新”，扩位证券简称变更为“中欧创新未来 LOF”，基金代码仍为 501208。

## § 7 开放式基金份额变动

单位：份

报告期期初基金份额总额	6,621,673,392.81
报告期期间基金总申购份额	8,988,618.03
减：报告期期间基金总赎回份额	217,121,668.57
报告期期间基金拆分变动份额（份额减少以“-”填列）	-
报告期期末基金份额总额	6,413,540,342.27

注：买入/申购总份额含红利再投资、转换转入份额，卖出/赎回总份额含转换转出份额。

## § 8 基金管理人运用固有资金投资本基金情况

### 8.1 基金管理人持有本基金份额变动情况

单位：份

报告期期初管理人持有的本基金份额	0.00
报告期期间买入/申购总份额	0.00
报告期期间卖出/赎回总份额	0.00
报告期期末管理人持有的本基金份额	0.00
报告期期末持有的本基金份额占基金总份额比例（%）	0.00

### 8.2 基金管理人运用固有资金投资本基金交易明细

注：本基金管理人本报告期末运用固有资金对本基金进行交易。

## § 9 影响投资者决策的其他重要信息

### 9.1 报告期内单一投资者持有基金份额比例达到或超过 20%的情况

投资者类别	报告期内持有基金份额变化情况				报告期末持有基金情况		
	序号	持有基金份额比例达到或者超过20%的时间区间	期初份额	申购份额	赎回份额	持有份额	份额占比（%）
机构	-	-	-	-	-	-	-
个人	-	-	-	-	-	-	-
产品特有风险							
本基金本报告期内未出现单一投资者持有基金份额比例达到或超过 20%的情况，故不涉及本项特有风险。							

注：1、“申购金额”包含份额申购、转换转入、分红再投资等导致投资者持有份额增加的情形。

2、“赎回份额”包含份额赎回、转换转出等导致投资者持有份额减少的情形。

## 9.2 影响投资者决策的其他重要信息

本基金每份基金份额的最短持有期限为 3 个月。对于每份基金份额，最短持有期指基金合同生效日（对认购份额而言，下同）或基金份额申购确认日（对申购份额而言，下同）起（即最短持有期起始日），至基金合同生效日或基金份额申购申请日起满 3 个月（3 个月指 30 天乘以 3 的自然天数，下同）后的下一工作日（即最短持有期到期日）。本基金每份基金份额在其最短持有期到期日（含该日）后，基金份额持有人方可就该基金份额提出赎回申请。因此，对于基金份额持有人而言，存在投资本基金后，3 个月内无法赎回的风险。

## § 10 备查文件目录

### 10.1 备查文件目录

1、中国证监会关于准予兴证全球优选平衡三个月持有期混合型证券投资基金（FOF）注册的批复文件

2、《兴证全球优选平衡三个月持有期混合型证券投资基金（FOF）基金合同》

3、《兴证全球优选平衡三个月持有期混合型证券投资基金（FOF）托管协议》

4、法律意见书

5、基金管理人业务资格批件和营业执照

6、基金托管人业务资格批件和营业执照

7、中国证监会规定的其它文件



## 10.2 存放地点

基金管理人、基金托管人的办公场所。

## 10.3 查阅方式

投资者可登录基金管理人互联网站（<http://www.xqfunds.com>）查阅，或在营业时间内至基金管理人、基金托管人办公场所免费查阅。

兴证全球基金管理有限公司

2022 年 7 月 21 日